

山东科技大学

2015届毕业生就业质量年度报告



山东科技大学

二〇一六年一月

目 录

| | |
|--------------------|--------|
| 第一部分 学校简介..... | - 1 - |
| 第二部分 数据说明..... | - 3 - |
| 1. 数据来源..... | - 3 - |
| 2. 统计范围..... | - 3 - |
| 3. 计算公式..... | - 3 - |
| 4. 学科、专业分类及名称..... | - 3 - |
| 第三部分 生源状况..... | - 4 - |
| 1. 学历构成..... | - 4 - |
| 2. 学科构成..... | - 4 - |
| 3. 性别构成..... | - 5 - |
| 4. 生源地构成..... | - 5 - |
| 5. 专业构成..... | - 6 - |
| 第四部分 就业状况..... | - 14 - |
| 1. 就业方式..... | - 14 - |
| 2. 就业区域..... | - 14 - |
| 3. 就业行业..... | - 15 - |
| 4. 单位性质..... | - 16 - |
| 5. 升学状况..... | - 17 - |
| 6. 就业率..... | - 19 - |
| 7. 未就业毕业生情况..... | - 28 - |

| | |
|----------------------------------|--------|
| 第五部分 工作措施..... | - 29 - |
| 1. 坚持立德树人的根本任务，指导毕业生树立正确的就业观 | - 29 - |
| 2. 深化教育教学改革，培养经济社会发展需要的高质量人才 | - 29 - |
| 3. 推进创新创业教育实践，增强毕业生就业创业能力 | - 30 - |
| 4. 完善就业指导服务工作体系，帮助毕业生顺利就业 | - 31 - |
| 5. 围绕国家战略拓展就业市场，帮助毕业生充分就业 | - 33 - |
| 6. 加强组织领导和保障，营造良好的就业创业工作环境 | - 33 - |
| 第六部分 跟踪调查..... | - 35 - |
| 1. 总体情况..... | - 35 - |
| 2. 工作适应度..... | - 35 - |
| 3. 专业对口度..... | - 36 - |
| 4. 薪资待遇..... | - 36 - |
| 5. 工作稳定性..... | - 38 - |
| 6. 对工作的预判..... | - 39 - |
| 第七部分 对教育教学的反馈..... | - 41 - |
| 1. 毕业生对教育教学的反馈 | - 41 - |
| 2. 用人单位对教育教学的反馈 | - 42 - |
| 第八部分 工作展望..... | - 43 - |
| 1. 加强思想和就业观教育，引导毕业生到国家需要的领域就业- | 43 - |
| 2. 不断提升创新创业教育服务水平，大力支持毕业生创新创业- | 43 - |
| 3. 建立精准就业指导服务机制，进一步提升就业指导服务质量- | 43 - |
| 4. 整合各方力量，打造全员促就业大格局 | - 44 - |

第一部分 学校简介

山东科技大学建校于1951年，现已发展成为一所工科优势突出，行业特色鲜明，工学、理学、管理学、文学、法学、经济学、艺术学等多学科相互渗透、协调发展的省属重点大学。学校是山东省重点建设的应用基础型人才培养特色名校。

学校在青岛、泰安、济南三地办学，总占地面积243万平方米（3640余亩），建筑面积142万平方米，固定资产总值近30亿元、教学仪器设备总值6亿余元。

学校设有19个学院、9个教学系（部）、4个科研机构和1个独立学院。有9个博士后科研流动站；8个博士学位授权一级学科，43个博士学位授权二级学科；24个硕士学位授权一级学科，127个硕士学位授权二级学科；7个硕士专业学位类别，19个工程硕士授权领域；83个本科专业。有国家重点（培育）学科1个，省部共建国家重点实验室培育基地1个，国家地方联合工程研究中心1个，省部级重点学科、实验室（基地）和工程（技术）研究中心61个，其中教育部重点实验室1个、教育部工程研究中心1个，另有青岛市重点学科3个、重点实验室4个、工程实验室2个、工程（技术）研究中心3个。学校设有国家制造业信息化培训中心授权业务中心、山东—俄罗斯科技合作中心、青岛市制造业信息化人才培训基地。俄罗斯自然科学院在学校设有中国唯一的“中国科学中心”。

学校现有在校生4万人，其中博士、硕士研究生5900余人。有教职工2900余人，其中教授268人，博士生导师153人。有中国科学院院士3人，中国工程院院士1人，国家“千人计划”人选2人，长江学者特聘教授1人，国家有突出贡献的中青年专家5人，百千万人才工程国家级人选5人，享受国务院政府特殊津贴人员18人，泰山学者优势特色学科人才团队领军人才1人，泰山学者攀登计划专家2人，泰山学者特聘专家6人，山东省有突出贡献的中

青年专家18人，教育部创新团队2个，山东省高校创新团队2个，国家杰出青年基金获得者1人，中国青年科技奖获得者1人，“教育部跨世纪优秀人才”培养计划入选者1人，霍英东教育基金会高等院校（研究类）青年教师奖获得者1人，全国优秀博士后奖获得者1人，海外青年学者合作研究基金获得者1人，教育部新世纪优秀人才支持计划人选5人，全国模范、优秀教师4人，省级优秀教师4人，省级教学名师8人。

学校有国家级特色专业7个，国家级综合改革试点专业1个，国家级人才培养模式创新实验区1个，国家级精品视频公开课3门，国家级精品资源共享课3门，国家级精品课程4门，国家级双语教学示范课程1门，国家级教学团队1个，国家级实验教学示范中心2个，国家级虚拟仿真实验教学中心1个，国家级工程实践教育中心1个，国家级大学生校外实践教育基地1个。学校近年来获国家级教学成果奖4项，省级教学成果奖70余项，是国家“卓越工程师教育培养计划”和“大学生创新创业训练计划项目”实施高校。2007年，学校在教育部本科教学工作水平评估中被评为优秀。学校毕业生就业率保持在全省高校前列，已为社会培养了27万余名各类人才。

学校确立了“服务国家和区域、行业经济社会发展，立足山东、面向全国，努力开拓‘蓝黄’两区和煤炭行业就业市场，加强就业指导与服务，强化创业教育与扶持，实现毕业生充分就业、激情创业”的毕业生就业工作指导思想，构建了以“夯实培养基础、推进创新创业、完善指导服务、拓展市场平台、健全保障机制”为主要内容的“五位一体”的毕业生就业工作体系。毕业生就业率连年保持在山东省省属高校前列，先后荣获“山东省普通高等学校毕业生就业工作先进集体”、“山东省大学生创业教育示范院校”等荣誉称号，学校大学生创业孵化基地获评“山东省大学生创业孵化示范基地”。

第二部分 数据说明

1. 数据来源

各届次毕业生年底就业情况来源于“山东高校毕业生就业信息网”、“山东高校毕业生离校未就业实名管理服务系统”的数据。

毕业生满意度相关数据主要来源于 1934 名毕业生通过山东科技大学毕业生跟踪调查网在线填写的调查问卷。

用人单位满意度相关数据主要来源于 574 个用人单位填写的《山东科技大学用人单位满意度调查表》。

相关统计数据截至 2015 年 12 月 25 日。

2. 统计范围

毕业生总体就业主要包括：(1)毕业生与用人单位签订《就业协议书》，并由就业主管部门将其就业报到证签发到用人单位；(2)毕业生考取研究生或本科生；(3)毕业生出国（境）学习、工作；(4)毕业生参加国家、地方基层项目就业；(5)毕业生与用人单位签订《劳动合同》；(6)毕业生自主创业；(7)毕业生以非派遣形式与省外用人单位签约就业；(8)应征入伍；(9)毕业生以灵活方式就业，并按要求出具《毕业生灵活方式就业证明》。

在进行毕业生就业方式统计时因第(1)、(7)项均需签订就业协议，委培、定向、单考生需回原签订就业协议的用人单位就业，故培养方式为委培、定向、单考的毕业生和第(1)、(7)项就业方式纳入协议就业；第(3)项主要为出国（境）学习，故第(2)、(3)项就业方式均纳入升学。

3. 计算公式

总体就业率=总体就业人数/毕业生总人数×100%

4. 学科、专业分类及名称

本报告中的学科、专业分类依据“山东高校毕业生就业信息网”使用的相关代码及名称。

第三部分 生源状况

1. 学历构成

我校 2015 届毕业生 9451 人，按照学历层次划分博士研究生 56 人，硕士研究生 1613 人，本科生 7515 人，专科生 267 人（中外合作办学）。毕业生学历构成统计见表 1。

表 1 毕业生学历构成统计表

| 学历 | 人数 | 比例 |
|----|------|--------|
| 博士 | 56 | 0.59% |
| 硕士 | 1613 | 17.07% |
| 本科 | 7515 | 79.52% |
| 专科 | 267 | 2.82% |

2. 学科构成

我校是一所工科优势突出的大学，2015 届毕业生分布于工学、管理学、文学、理学、经济学、法学 6 大学科。毕业生学科构成见表 2。

表 2 毕业生学科构成统计表

| 学科门类 | 人数 | 比例 |
|------|------|--------|
| 工学 | 6128 | 64.84% |
| 管理学 | 1189 | 12.58% |
| 文学 | 728 | 7.71% |
| 理学 | 677 | 7.16% |
| 经济学 | 534 | 5.65% |
| 法学 | 195 | 2.06% |

3. 性别构成

我校学生男女比例接近 2:1, 2015 届毕业生中男生 6187 人, 女生 3264 人。毕业生性别构成见图 1。

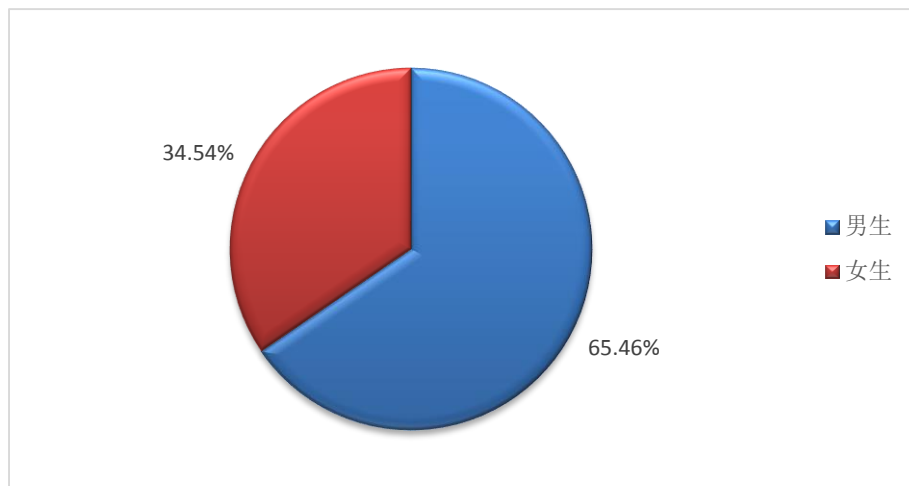


图 1 毕业生性别构成图

4. 生源地构成

我校 2015 届毕业生来自于 27 个省（自治区、直辖市），其中山东省生源毕业生占 85.05%。毕业生生源地构成见表 3 和表 4。

表 3 毕业生生源地构成统计表（全国）

| 省（自治区、直辖市） | 比例 | 省（自治区、直辖市） | 比例 |
|------------|--------|------------|-------|
| 北京市 | 0.05% | 河南省 | 1.78% |
| 天津市 | 0.02% | 湖北省 | 0.36% |
| 河北省 | 1.31% | 湖南省 | 0.32% |
| 山西省 | 1.32% | 广东省 | 0.01% |
| 内蒙古自治区 | 0.43% | 海南省 | 0.16% |
| 辽宁省 | 0.31% | 重庆市 | 0.04% |
| 吉林省 | 0.31% | 四川省 | 0.87% |
| 黑龙江省 | 0.58% | 贵州省 | 0.81% |
| 江苏省 | 0.77% | 云南省 | 0.02% |
| 浙江省 | 0.56% | 陕西省 | 0.57% |
| 安徽省 | 1.71% | 甘肃省 | 1.07% |
| 福建省 | 0.34% | 宁夏回族自治区 | 0.40% |
| 江西省 | 0.50% | 新疆维吾尔自治区 | 0.33% |
| 山东省 | 85.05% | | |

表 4 毕业生生源地构成统计表（山东省）

| 地市 | 比例 | 地市 | 比例 |
|-----|--------|-----|-------|
| 济南市 | 6.05% | 威海市 | 2.61% |
| 青岛市 | 7.34% | 日照市 | 2.85% |
| 淄博市 | 3.99% | 莱芜市 | 1.70% |
| 枣庄市 | 5.79% | 临沂市 | 8.83% |
| 东营市 | 2.08% | 德州市 | 4.37% |
| 烟台市 | 8.15% | 滨州市 | 3.61% |
| 潍坊市 | 11.32% | 聊城市 | 6.52% |
| 济宁市 | 10.63% | 菏泽市 | 7.63% |
| 泰安市 | 6.53% | | |

5. 专业构成

我校 2015 届毕业生分布于 116 个研究生专业，74 个本科专业，4 个专科专业。近 3 届毕业生专业构成人数统计见表 5-1 至 5-20。

表 5-1 矿业与安全工程学院近 3 届毕业生专业人数统计表

| 学历 | 专业 | 2013 届 | 2014 届 | 2015 届 |
|----|-----------|--------|--------|--------|
| 博士 | 资源经济与管理 | 3 | 6 | 3 |
| 博士 | 采矿工程 | 2 | 6 | 8 |
| 博士 | 安全技术及工程 | 5 | 8 | 1 |
| 博士 | 矿山环境工程 | 1 | 1 | 1 |
| 博士 | 矿山评价技术及工程 | | | 1 |
| 博士 | 安全科学与工程 | | | 4 |
| 硕士 | 资源经济与管理 | 9 | 9 | 9 |
| 硕士 | 系统理论 | 2 | 2 | 7 |
| 硕士 | 固体力学 | 3 | | 1 |
| 硕士 | 工程力学 | 5 | 2 | 2 |
| 硕士 | 工业工程 | 2 | | 8 |
| 硕士 | 矿业工程 | 30 | 1 | 51 |
| 硕士 | 采矿工程 | 44 | 44 | 54 |
| 硕士 | 矿山环境工程 | 1 | | 2 |
| 硕士 | 矿业信息工程 | | | 1 |
| 硕士 | 矿山评价技术及工程 | 1 | 1 | 1 |
| 硕士 | 安全工程 | 17 | | 26 |
| 硕士 | 工程管理 | 10 | 1 | 15 |
| 硕士 | 安全科学与工程 | | 1 | 21 |
| 本科 | 理论与应用力学 | 33 | 32 | 28 |
| 本科 | 采矿工程 | 285 | 316 | 336 |
| 本科 | 安全工程 | 153 | 137 | 150 |
| 本科 | 工程力学 | 35 | 35 | 40 |
| 本科 | 工业工程 | 73 | 74 | 66 |

表 5-2 测绘科学与工程学院近 3 届毕业生专业人数统计表

| 学历 | 专业 | 2013 届 | 2014 届 | 2015 届 |
|----|--------------|--------|--------|--------|
| 博士 | 大地测量学与测量工程 | | 3 | 3 |
| 博士 | 摄影测量与遥感 | 1 | 2 | 1 |
| 博士 | 地图制图学与地理信息工程 | 1 | 1 | 2 |
| 博士 | 城乡地籍与国土信息 | | | 1 |
| 硕士 | 自然地理学 | | | 1 |
| 硕士 | 人文地理学 | | | 1 |
| 硕士 | 地图学与地理信息系统 | 11 | 11 | 12 |
| 硕士 | 大地测量学与测量工程 | 39 | 48 | 52 |
| 硕士 | 摄影测量与遥感 | 15 | 20 | 21 |
| 硕士 | 地图制图学与地理信息工程 | 8 | 9 | 8 |
| 硕士 | 测绘工程 | 64 | | 62 |
| 本科 | 资源环境与城乡规划管理 | 36 | 39 | 39 |
| 本科 | 地理信息系统 | 82 | 76 | 72 |
| 本科 | 测绘工程 | 198 | 175 | 212 |
| 本科 | 遥感科学与技术 | 79 | 75 | 66 |

表 5-3 地球科学与工程学院近 3 届毕业生专业人数统计表

| 学历 | 专业 | 2013 届 | 2014 届 | 2015 届 |
|----|-------------|--------|--------|--------|
| 博士 | 矿产普查与勘探 | 2 | 3 | 5 |
| 博士 | 地质工程 | 1 | 2 | 2 |
| 硕士 | 矿物学、岩石学、矿床学 | | | 8 |
| 硕士 | 地球化学 | | | 1 |
| 硕士 | 古生物学与地层学 | 11 | 6 | 4 |
| 硕士 | 构造地质学 | | | 10 |
| 硕士 | 水文学及水资源 | 1 | 1 | 2 |
| 硕士 | 矿产普查与勘探 | 21 | 26 | 15 |
| 硕士 | 地球探测与信息技术 | 1 | 5 | 3 |
| 硕士 | 地质工程 | 17 | 12 | 46 |
| 本科 | 地球物理学 | 39 | 33 | 34 |
| 本科 | 勘查技术与工程 | 70 | 73 | 77 |
| 本科 | 资源勘查工程 | 83 | 79 | 78 |
| 本科 | 地质工程 | 185 | 176 | 223 |
| 本科 | 水文与水资源工程 | 74 | 76 | 69 |

表 5-4 土木工程与建筑学院近 3 届毕业生专业人数统计表

| 学历 | 专业 | 2013 届 | 2014 届 | 2015 届 |
|----|----------------|--------|--------|--------|
| 博士 | 岩土工程 | 4 | 10 | 4 |
| 硕士 | 建筑与土木工程 | 21 | | 42 |
| 硕士 | 岩土工程 | 25 | 20 | 15 |
| 硕士 | 结构工程 | 45 | 28 | 42 |
| 硕士 | 市政工程 | 2 | 1 | 1 |
| 硕士 | 供热、供燃气、通风及空调工程 | 6 | 3 | 3 |
| 硕士 | 防灾减灾工程及防护工程 | 3 | 2 | 1 |
| 硕士 | 桥梁与隧道工程 | 9 | 4 | 2 |
| 硕士 | 工程管理 | | | 28 |
| 本科 | 建筑学 | 69 | 31 | 65 |
| 本科 | 城市规划 | 28 | 24 | 32 |
| 本科 | 土木工程 | 262 | 277 | 373 |
| 本科 | 建筑环境与设备工程 | 70 | 66 | 56 |
| 本科 | 城市地下空间工程 | 41 | 44 | 39 |
| 本科 | 水利水电工程 | 34 | 39 | 47 |
| 本科 | 工程管理 | 74 | 71 | 83 |

表 5-5 机械电子工程学院近 3 届毕业生专业人数统计表

| 学历 | 专业 | 2013 届 | 2014 届 | 2015 届 |
|----|-------------|--------|--------|--------|
| 博士 | 机械电子工程 | | 7 | 4 |
| 博士 | 机械设计及理论 | | 5 | 3 |
| 硕士 | 机械工程 | 42 | 3 | 69 |
| 硕士 | 机械制造及其自动化 | 51 | 42 | 36 |
| 硕士 | 机械电子工程 | 42 | 36 | 43 |
| 硕士 | 机械设计及理论 | 13 | 27 | 11 |
| 硕士 | 精密仪器及机械 | 3 | 2 | 1 |
| 硕士 | 测试计量技术及仪器 | 3 | 4 | 10 |
| 硕士 | 热能工程 | 1 | 1 | 2 |
| 硕士 | 动力机械及工程 | 1 | 2 | 1 |
| 硕士 | 流体机械及工程 | 1 | 1 | 1 |
| 硕士 | 制冷及低温工程 | | | 1 |
| 硕士 | 化工过程机械 | | | 1 |
| 硕士 | 动力工程 | 1 | | 5 |
| 硕士 | 仪器仪表工程 | 7 | 1 | 5 |
| 硕士 | 矿山装备与控制工程 | 8 | 3 | 9 |
| 本科 | 机械设计制造及其自动化 | 259 | 313 | 281 |
| 本科 | 材料成型及控制工程 | 30 | 39 | 74 |
| 本科 | 过程装备与控制工程 | 58 | 77 | 76 |
| 本科 | 机械电子工程 | 120 | 162 | 115 |
| 本科 | 测控技术与仪器 | 71 | 80 | 87 |
| 本科 | 热能与动力工程 | 78 | 87 | 81 |

表 5-6 信息科学与工程学院近 3 届毕业生专业人数统计表

| 学历 | 专业 | 2013 届 | 2014 届 | 2015 届 |
|----|-----------|--------|--------|--------|
| 博士 | 计算机软件与理论 | 1 | 13 | 3 |
| 硕士 | 计算机系统结构 | 9 | 4 | 4 |
| 硕士 | 计算机软件与理论 | 16 | 15 | 8 |
| 硕士 | 计算机应用技术 | 25 | 21 | 7 |
| 硕士 | 计算机技术 | 19 | | 39 |
| 硕士 | 软件工程 | 3 | | 36 |
| 硕士 | 情报学 | 3 | 2 | 5 |
| 本科 | 计算机科学与技术 | 217 | 71 | 155 |
| 本科 | 软件工程 | 61 | 129 | 147 |
| 本科 | 网络工程 | 77 | 79 | 62 |
| 本科 | 数字媒体技术 | 35 | 38 | 37 |
| 本科 | 信息管理与信息系统 | 68 | 84 | 66 |
| 本科 | 物联网工程 | | | 44 |

表 5-7 数学与系统科学学院近 3 届毕业生专业人数统计表

| 学历 | 专业 | 2013 届 | 2014 届 | 2015 届 |
|----|----------|--------|--------|--------|
| 硕士 | 统计学 | | | 5 |
| 硕士 | 应用统计 | 6 | | 5 |
| 硕士 | 基础数学 | 2 | 3 | 3 |
| 硕士 | 计算数学 | 3 | 4 | 3 |
| 硕士 | 概率论与数理统计 | 8 | 8 | 3 |
| 硕士 | 应用数学 | 5 | 9 | 10 |
| 硕士 | 运筹学与控制论 | 3 | 3 | 6 |
| 硕士 | 系统分析与集成 | | | 3 |
| 本科 | 数学与应用数学 | 25 | 35 | 41 |
| 本科 | 信息与计算科学 | 54 | 64 | 63 |
| 本科 | 统计学 | 38 | 37 | 31 |

表 5-8 经济管理学院近 3 届毕业生专业人数统计表

| 学历 | 专业 | 2013 届 | 2014 届 | 2015 届 |
|----|---------|--------|--------|--------|
| 博士 | 管理科学与工程 | | | 1 |
| 硕士 | 资源经济与管理 | | 5 | 13 |
| 硕士 | 物流工程 | | | 12 |
| 硕士 | 管理科学与工程 | 12 | 9 | 10 |
| 硕士 | 工商管理 | 71 | 3 | 70 |
| 硕士 | 会计学 | 12 | 16 | 17 |
| 硕士 | 企业管理 | 17 | 14 | 14 |
| 硕士 | 技术经济及管理 | 5 | 4 | 7 |
| 本科 | 国际经济与贸易 | 136 | 108 | 98 |
| 本科 | 财政学 | 82 | 102 | 85 |
| 本科 | 金融学 | 101 | 138 | 106 |
| 本科 | 工商管理 | 49 | 76 | 83 |
| 本科 | 会计学 | 161 | 97 | 141 |
| 本科 | 电子商务 | 78 | 73 | 74 |
| 本科 | 物流管理 | 58 | 75 | 66 |

表 5-9 电气与自动化工程学院近 3 届毕业生专业人数统计表

| 学历 | 专业 | 2013 届 | 2014 届 | 2015 届 |
|----|------------|--------|--------|--------|
| 博士 | 控制理论与控制工程 | 3 | 5 | 3 |
| 硕士 | 电气工程 | 29 | | 79 |
| 硕士 | 电机与电器 | | | 1 |
| 硕士 | 电力系统及其自动化 | 34 | 29 | 48 |
| 硕士 | 高电压与绝缘技术 | | | 1 |
| 硕士 | 电力电子与电力传动 | 11 | 10 | 5 |
| 硕士 | 电工理论与新技术 | | | 1 |
| 硕士 | 控制理论与控制工程 | 31 | 48 | 34 |
| 硕士 | 检测技术与自动化装置 | 17 | 10 | 12 |
| 硕士 | 系统工程 | 1 | | 2 |
| 硕士 | 模式识别与智能系统 | 2 | 4 | 1 |
| 硕士 | 控制工程 | 19 | 2 | 18 |
| 本科 | 电气工程及其自动化 | 319 | 380 | 345 |
| 本科 | 自动化 | 185 | 206 | 138 |

表 5-10 电子通讯与物理学院近 3 届毕业生专业人数统计表

| 学历 | 专业 | 2013 届 | 2014 届 | 2015 届 |
|----|-----------|--------|--------|--------|
| 硕士 | 物理电子学 | 11 | 5 | 5 |
| 硕士 | 电路与系统 | 13 | 4 | 7 |
| 硕士 | 通信与信息系统 | 27 | 16 | 17 |
| 硕士 | 信号与信息处理 | 13 | 10 | 9 |
| 硕士 | 电子与通信工程 | 13 | 1 | 11 |
| 本科 | 应用物理学 | 67 | 82 | 60 |
| 本科 | 电子信息科学与技术 | 74 | 94 | 77 |
| 本科 | 电子信息工程 | 49 | 57 | 117 |
| 本科 | 通信工程 | 99 | 92 | 149 |
| 本科 | 生物医学工程 | | | 37 |

表 5-11 化学与环境工程学院近 3 届毕业生专业人数统计表

| 学历 | 专业 | 2013 届 | 2014 届 | 2015 届 |
|----|---------|--------|--------|--------|
| 博士 | 矿物加工工程 | 3 | 3 | 5 |
| 硕士 | 化学工程 | 34 | 5 | 34 |
| 硕士 | 化学工艺 | 6 | 5 | 3 |
| 硕士 | 应用化学 | 11 | 5 | 5 |
| 硕士 | 矿物加工工程 | 12 | 9 | 5 |
| 硕士 | 环境工程 | 7 | 3 | 6 |
| 本科 | 应用化学 | 76 | 88 | 83 |
| 本科 | 环境科学 | 36 | 37 | 38 |
| 本科 | 矿物加工工程 | 73 | 84 | 81 |
| 本科 | 环境工程 | 73 | 75 | 64 |
| 本科 | 化学工程与工艺 | 136 | 163 | 147 |
| 本科 | 生物工程 | 66 | 78 | 79 |

表 5-12 材料科学与工程学院近 3 届毕业生专业人数统计表

| 学历 | 专业 | 2013 届 | 2014 届 | 2015 届 |
|----|-----------|--------|--------|--------|
| 硕士 | 材料物理与化学 | 2 | | 1 |
| 硕士 | 材料学 | 7 | 5 | 7 |
| 硕士 | 材料加工工程 | 5 | 8 | 5 |
| 硕士 | 材料工程 | 22 | | 22 |
| 本科 | 材料化学 | 69 | 78 | 39 |
| 本科 | 金属材料工程 | 113 | 128 | 149 |
| 本科 | 无机非金属材料工程 | 64 | 76 | 65 |
| 本科 | 高分子材料与工程 | 78 | 84 | 100 |

表 5-13 交通学院近 3 届毕业生专业人数统计表

| 学历 | 专业 | 2013 届 | 2014 届 | 2015 届 |
|----|-----------|--------|--------|--------|
| 硕士 | 车辆工程 | 5 | 5 | 1 |
| 硕士 | 交通信息工程及控制 | 1 | | 2 |
| 硕士 | 交通运输规划与管理 | 1 | 1 | 3 |
| 硕士 | 物流工程 | 17 | | 5 |
| 本科 | 车辆工程 | 74 | 87 | 78 |
| 本科 | 交通运输 | 36 | 38 | 40 |
| 本科 | 交通工程 | 36 | 75 | 71 |
| 本科 | 物流工程 | 41 | 43 | 71 |

表 5-14 文法学院近 3 届毕业生专业人数统计表

| 学历 | 专业 | 2013 届 | 2014 届 | 2015 届 |
|----|-----------|--------|--------|--------|
| 博士 | 资源与环境保护 | 1 | | 1 |
| 硕士 | 法学理论 | | | 4 |
| 硕士 | 刑法学 | | 1 | 6 |
| 硕士 | 民商法学 | | | 7 |
| 硕士 | 诉讼法学 | | | 4 |
| 硕士 | 经济法学 | 28 | 27 | 17 |
| 硕士 | 环境与资源保护法学 | 20 | 20 | 9 |
| 硕士 | 国际法学 | | 1 | 4 |
| 硕士 | 法律（法学） | 35 | 1 | 26 |
| 硕士 | 法律（非法学） | | | 12 |
| 硕士 | 法律硕士（非法学） | 61 | 38 | 1 |
| 本科 | 法学 | 118 | 118 | 105 |
| 本科 | 文秘教育 | | 32 | 34 |
| 本科 | 汉语言文学 | 38 | 38 | 37 |
| 本科 | 广告学 | 61 | 64 | 67 |
| 本科 | 行政管理 | 74 | 70 | 60 |

表 5-15 外国语学院近 3 届毕业生专业人数统计表

| 学历 | 专业 | 2013 届 | 2014 届 | 2015 届 |
|----|-------------|--------|--------|--------|
| 硕士 | 英语语言文学 | 16 | 10 | 7 |
| 硕士 | 外国语言学及应用语言学 | 22 | 5 | 8 |
| 硕士 | 日语笔译 | 5 | | 2 |
| 硕士 | 日语口译 | 16 | | 3 |
| 硕士 | 英语笔译 | 58 | 2 | 80 |
| 硕士 | 英语口译 | 32 | | 20 |
| 本科 | 英语 | 145 | 159 | 173 |
| 本科 | 日语 | 82 | 105 | 102 |

表 5-16 艺术与设计学院近 3 届毕业生专业人数统计表

| 学历 | 专业 | 2013 届 | 2014 届 | 2015 届 |
|----|------|--------|--------|--------|
| 本科 | 广告学 | 51 | 51 | 49 |
| 本科 | 音乐学 | 32 | 42 | 33 |
| 本科 | 艺术设计 | 74 | 54 | 50 |
| 本科 | 工业设计 | 69 | 65 | 63 |

表 5-17 体育学院近 3 届毕业生专业人数统计表

| 学历 | 专业 | 2013 届 | 2014 届 | 2015 届 |
|----|------|--------|--------|--------|
| 本科 | 工商管理 | 44 | 51 | 68 |

表 5-18 资源与土木工程系近 3 届毕业生专业人数统计表

| 学历 | 专业 | 2013 届 | 2014 届 | 2015 届 |
|----|------|--------|--------|--------|
| 本科 | 采矿工程 | 77 | 67 | 48 |

表 5-19 财经系近 3 届毕业生专业人数统计表

| 学历 | 专业 | 2013 届 | 2014 届 | 2015 届 |
|----|---------|--------|--------|--------|
| 本科 | 国际经济与贸易 | 43 | 94 | 105 |
| 专科 | 会计 | 176 | 126 | 162 |
| 专科 | 国际经济与贸易 | 83 | 58 | 105 |

表 5-20 电气信息系近 3 届毕业生专业人数统计表

| 学历 | 专业 | 2013 届 | 2014 届 | 2015 届 |
|----|-----------|--------|--------|--------|
| 本科 | 电气工程及其自动化 | 101 | 86 | 125 |
| 本科 | 计算机科学与技术 | 28 | | 86 |
| 本科 | 信息管理与信息系统 | | 57 | 84 |

第四部分 就业状况

1. 就业方式

我校 2015 届毕业生中 55.11%的通过签订就业协议方式就业、22.79%的升学、15.44%的通过签订劳动合同方式就业、1.65%的通过灵活方式就业、0.44%的通过参加国家基层项目就业、0.39%的从事自由职业、0.26%的应征入伍、0.23%的自主创业。至 2015 年年底，有 3.69%的尚未落实就业单位。毕业生就业方式构成见图 2。

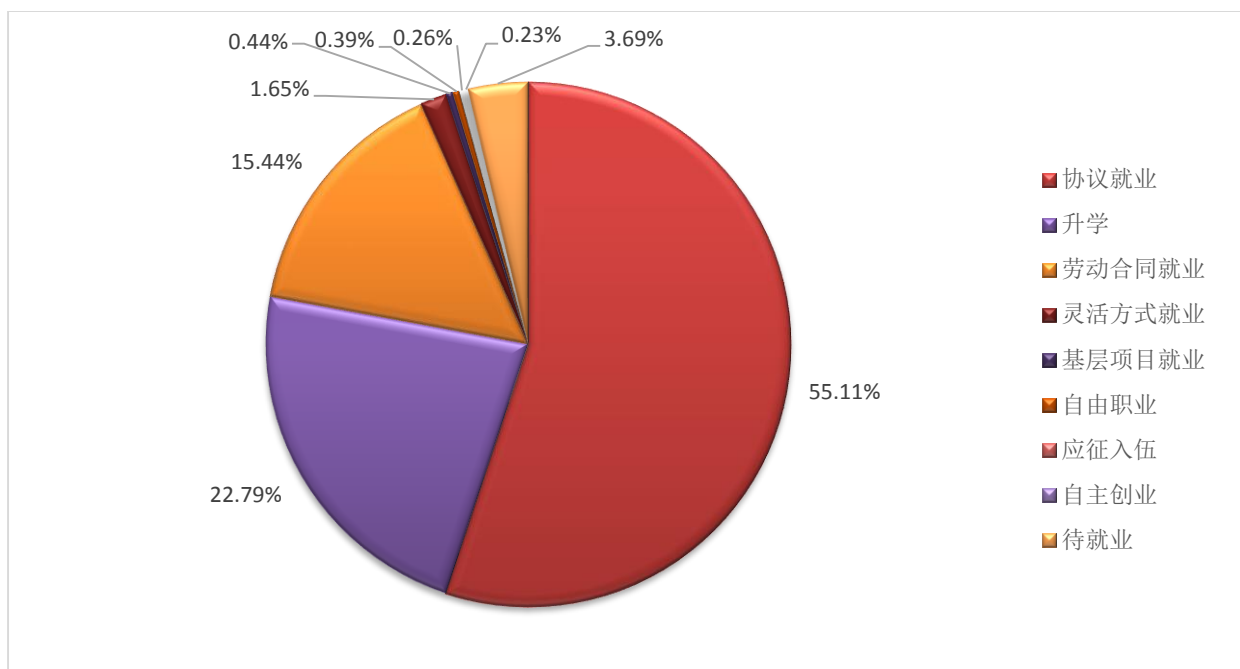


图 2 毕业生就业方式构成图

2. 就业区域

通过“山东高校毕业生就业信息网”签订就业协议方式就业（以下简称“网签”）的 2015 届毕业生就业区域分布于 30 个省（自治区、直辖市），其中山东省占 86.71%，为网签毕业生就业的主要省份，其比例略高于我校山东省生源毕业生的比例。在山东省内网签的毕业生中青岛市占 51.95%，其比例首次超过一半，比 2014 届毕业生高出 2.43 个百分点。济南市占 13.46%，

为网签毕业生就业的第二大地市。随着学校办学主体的迁移和各校区的协调发展，学校人才培养服务地方经济社会发展的作用日益明显。毕业生就业区域分布见表6和表7。

表6 毕业生就业区域统计表（全国）

| 省（自治区、直辖市） | 比例 | 省（自治区、直辖市） | 比例 |
|------------|--------|------------|-------|
| 北京市 | 0.57% | 河南省 | 0.47% |
| 天津市 | 0.90% | 湖北省 | 0.25% |
| 河北省 | 0.90% | 湖南省 | 0.08% |
| 山西省 | 0.53% | 广东省 | 0.86% |
| 内蒙古自治区 | 0.14% | 广西壮族自治区 | 0.02% |
| 辽宁省 | 0.53% | 海南省 | 0.02% |
| 吉林省 | 0.04% | 重庆市 | 0.12% |
| 黑龙江省 | 0.12% | 四川省 | 0.31% |
| 上海市 | 0.16% | 贵州省 | 0.29% |
| 江苏省 | 3.05% | 云南省 | 0.31% |
| 浙江省 | 1.35% | 西藏自治区 | 0.04% |
| 安徽省 | 0.45% | 陕西省 | 0.57% |
| 福建省 | 0.27% | 甘肃省 | 0.31% |
| 江西省 | 0.16% | 宁夏回族自治区 | 0.14% |
| 山东省 | 86.71% | 新疆维吾尔自治区 | 0.33% |

表7 毕业生就业区域统计表（山东省）

| 地市 | 比例 | 地市 | 比例 |
|-----|--------|-----|-------|
| 济南市 | 13.46% | 威海市 | 1.82% |
| 青岛市 | 51.95% | 日照市 | 1.16% |
| 淄博市 | 2.62% | 莱芜市 | 0.40% |
| 枣庄市 | 2.93% | 临沂市 | 2.53% |
| 东营市 | 2.17% | 德州市 | 1.16% |
| 烟台市 | 4.46% | 滨州市 | 1.30% |
| 潍坊市 | 4.46% | 聊城市 | 0.68% |
| 济宁市 | 4.18% | 菏泽市 | 0.99% |
| 泰安市 | 3.73% | | |

3. 就业行业

网签的毕业生在第一、二、三产业行业就业的比例分别为 0.62%、44.94% 和 54.44%。第三产业已经成为了毕业生就业的主渠道，服务业、制造业、

建筑业已经成为吸纳毕业生就业的主要行业。毕业生就业行业分布情况见表 8。

表 8 毕业生就业行业分布统计表

| 单位行业类别 | 比例 |
|------------------|--------|
| 农、林、牧、渔业 | 0.62% |
| 采矿业 | 7.21% |
| 制造业 | 19.64% |
| 电力、热力、燃气及水生产和供应业 | 8.84% |
| 建筑业 | 9.25% |
| 批发和零售业 | 3.68% |
| 交通运输、仓储和邮政业 | 8.56% |
| 住宿和餐饮业 | 8.07% |
| 信息传输、软件和信息技术服务业 | 0.27% |
| 金融业 | 2.47% |
| 房地产业 | 0.54% |
| 租赁和商务服务业 | 4.37% |
| 科学研究和技术服务业 | 5.16% |
| 水利、环境和公共设施管理业 | 0.12% |
| 居民服务、修理和其他服务业 | 14.29% |
| 教育 | 3.48% |
| 卫生和社会工作 | 2.52% |
| 文化、体育和娱乐业 | 0.81% |
| 公共管理、社会保障和社会组织 | 0.10% |

4. 单位性质

企业为毕业生协议就业的主渠道，网签的毕业生中 94.64%的在国有、其他、三资企业就业。在企业就业的毕业生中有 985 人在世界 500 强单位工作，如山东能源集团有限公司、国家电网公司、中国铁路工程总公司、中国铁道建筑总公司等，占就业毕业生的 14.18%。考取国家公务员的毕业生

分布于水利部、税务局、海关、出入境检验检疫局等单位。毕业生就业单位性质分布情况见表9。

表9 毕业生就业单位性质分布统计表

| 单位性质 | 比例 |
|--------|--------|
| 机关 | 1.45% |
| 事业单位 | 1.60% |
| 高等教育单位 | 1.16% |
| 中初教育单位 | 0.31% |
| 科研设计单位 | 0.51% |
| 国有企业 | 31.12% |
| 其他企业 | 59.04% |
| 三资企业 | 4.48% |
| 部队 | 0.22% |
| 医疗卫生单位 | 0.11% |

5. 升学状况

2015届毕业生共有2154人升学,占毕业生总数的22.79%。毕业生升学主要是考取国(境)内研究生,占升学毕业生的92.10%,其次为出国(境)学习和专升本。2015届本科毕业生的升学率为26.05%,毕业生升学构成见图3。随着学校教育教学改革的逐步深入和人才培养质量不断提升,我校人才培养质量逐渐被985、211高校和世界名校认可,升学的毕业生中43.50%的考入985、211高校,如有66名毕业生考取中科院研究所研究生,9名毕业生考取北京大学研究生;新加坡国立大学、澳大利亚国立大学、爱丁堡大学等世界知名大学也有我校2015届毕业生就读;29.02%的考取本校。毕业生主要考取的985、211高校情况见表10。有26个本科专业升学率超过30%,具体情况见表11。

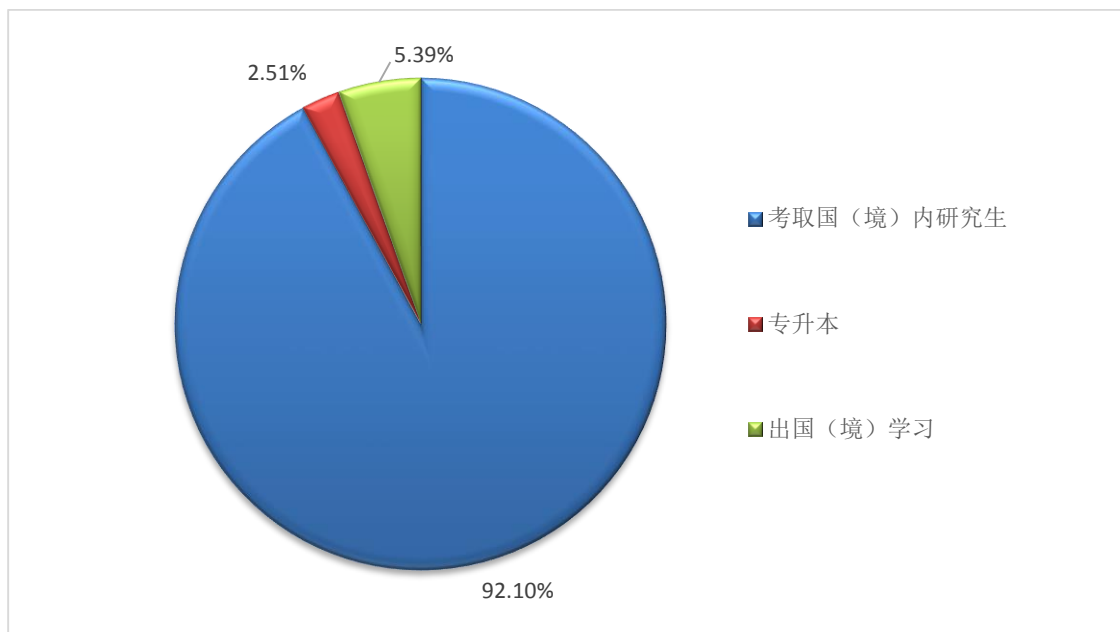


图3 毕业生升学构成图

表10 毕业生考取985、211高校情况统计表（人数前20位）

| 序号 | 接收单位 | 人数 |
|----|------------|----|
| 1 | 中国地质大学（北京） | 61 |
| 2 | 中国石油大学（华东） | 52 |
| 3 | 山东大学 | 49 |
| 4 | 中国矿业大学（徐州） | 48 |
| 5 | 中国矿业大学（北京） | 41 |
| 6 | 中国海洋大学 | 40 |
| 7 | 北京科技大学 | 33 |
| 8 | 东北大学 | 30 |
| 9 | 上海大学 | 27 |
| 10 | 北京交通大学 | 25 |
| 11 | 西安电子科技大学 | 22 |
| 12 | 南京大学 | 20 |
| 13 | 吉林大学 | 20 |
| 14 | 大连理工大学 | 18 |
| 15 | 北京邮电大学 | 17 |
| 16 | 东南大学 | 16 |
| 17 | 天津大学 | 15 |
| 18 | 中国石油大学（北京） | 14 |
| 19 | 华东理工大学 | 14 |
| 20 | 北京化工大学 | 14 |

表 11 升学率超 30%本科专业统计表

| 序号 | 专业名称 | 升学率 |
|----|-------------|--------|
| 1 | 数学与应用数学 | 56.10% |
| 2 | 地球物理学 | 52.94% |
| 3 | 工程力学 | 52.50% |
| 4 | 遥感科学与技术 | 51.52% |
| 5 | 生物工程 | 50.63% |
| 6 | 地质工程 | 46.64% |
| 7 | 通信工程 | 43.62% |
| 8 | 勘查技术与工程 | 42.86% |
| 9 | 环境科学 | 42.11% |
| 10 | 材料化学 | 41.03% |
| 11 | 资源勘查工程 | 41.03% |
| 12 | 矿物加工工程 | 40.74% |
| 13 | 应用物理学 | 40.00% |
| 14 | 水文与水资源工程 | 39.13% |
| 15 | 金属材料工程 | 37.58% |
| 16 | 工业工程 | 36.36% |
| 17 | 水利水电工程 | 36.17% |
| 18 | 应用化学 | 34.94% |
| 19 | 信息与计算科学 | 34.92% |
| 20 | 材料成型及控制工程 | 33.78% |
| 21 | 交通工程 | 32.39% |
| 22 | 高分子材料与工程 | 31.00% |
| 23 | 资源环境与城乡规划管理 | 30.77% |
| 24 | 地理信息系统 | 30.56% |
| 25 | 过程装备与控制工程 | 30.26% |
| 26 | 交通运输 | 30.00% |

6. 就业率

虽然高校毕业生就业形势日益严峻,我校毕业生年底就业率仍然保持在较高水平,我校2015届毕业生年底总体就业率为96.31%,其中研究生、本科生、专科生分别为96.94%、96.27%、93.26%。学校近3届毕业生就业率情况见图4,各院系、专业近3届毕业生就业率对照见表12-1至12-20。

图4 学校近3届毕业生就业率示意图

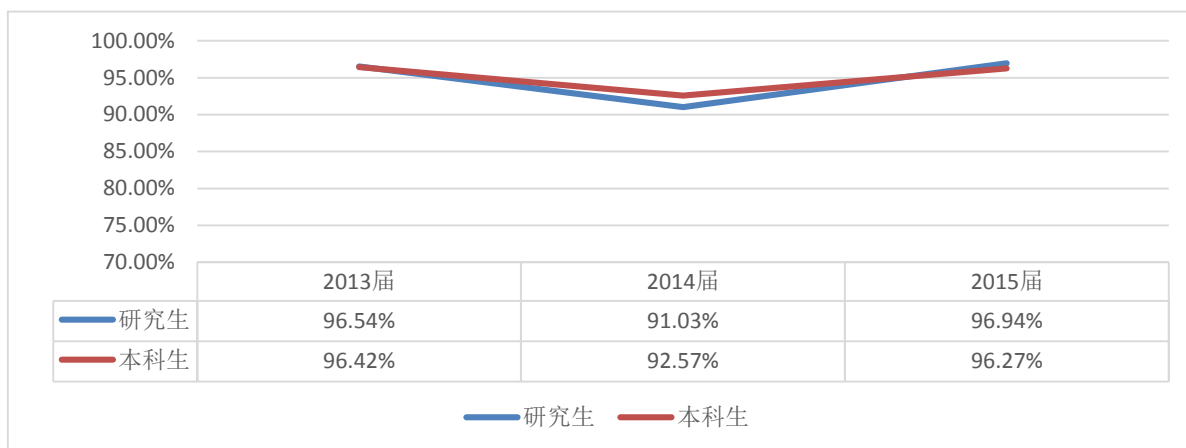


表 12-1 矿业与安全工程学院近 3 届毕业生就业率分学历、专业对照表

| 学历 | 专业 | 2013 届 | 2014 届 | 2015 届 |
|----|-----------|---------|---------|---------|
| 博士 | 资源经济与管理 | 100.00% | 83.33% | 100.00% |
| 博士 | 采矿工程 | 97.83% | 100.00% | 100.00% |
| 博士 | 安全技术及工程 | 100.00% | 87.50% | 100.00% |
| 博士 | 矿山环境工程 | 100.00% | 100.00% | 100.00% |
| 博士 | 矿山评价技术及工程 | 100.00% | | 100.00% |
| 博士 | 安全科学与工程 | | | 100.00% |
| 硕士 | 资源经济与管理 | 100.00% | 77.78% | 100.00% |
| 硕士 | 系统理论 | 100.00% | 100.00% | 100.00% |
| 硕士 | 固体力学 | 100.00% | | 100.00% |
| 硕士 | 工程力学 | 100.00% | 100.00% | 100.00% |
| 硕士 | 工业工程 | 100.00% | | 100.00% |
| 硕士 | 矿业工程 | 96.67% | 100.00% | 100.00% |
| 硕士 | 采矿工程 | 97.83% | 93.18% | 98.15% |
| 硕士 | 矿山环境工程 | 100.00% | | 100.00% |
| 硕士 | 矿业信息工程 | | | 100.00% |
| 硕士 | 矿山评价技术及工程 | 100.00% | 100.00% | 100.00% |
| 硕士 | 安全工程 | 94.12% | | 88.46% |
| 硕士 | 工程管理 | 90.00% | 100.00% | 93.33% |
| 硕士 | 安全科学与工程 | | 0.00% | 100.00% |
| 本科 | 理论与应用力学 | 96.97% | 100.00% | 100.00% |
| 本科 | 采矿工程 | 97.25% | 94.30% | 96.13% |
| 本科 | 安全工程 | 95.42% | 95.62% | 100.00% |
| 本科 | 工程力学 | 100.00% | 94.29% | 92.50% |
| 本科 | 工业工程 | 91.78% | 97.30% | 95.45% |

表 12-2 测绘科学与工程学院近 3 届毕业生就业率分学历、专业对照表

| 学历 | 专业 | 2013 届 | 2014 届 | 2015 届 |
|----|--------------|---------|---------|---------|
| 博士 | 大地测量学与测量工程 | | 100.00% | 100.00% |
| 博士 | 摄影测量与遥感 | 93.75% | 100.00% | 100.00% |
| 博士 | 地图制图学与地理信息工程 | 100.00% | 100.00% | 100.00% |
| 博士 | 城乡地籍与国土信息 | | | 100.00% |
| 硕士 | 自然地理学 | | | 100.00% |
| 硕士 | 人文地理学 | | | 0.00% |
| 硕士 | 地图学与地理信息系统 | 100.00% | 90.91% | 91.67% |
| 硕士 | 大地测量学与测量工程 | 97.44% | 95.83% | 96.15% |
| 硕士 | 摄影测量与遥感 | 93.75% | 90.00% | 95.24% |
| 硕士 | 地图制图学与地理信息工程 | 100.00% | 88.89% | 100.00% |
| 硕士 | 测绘工程 | 98.44% | | 88.71% |
| 本科 | 资源环境与城乡规划管理 | 94.44% | 94.87% | 94.87% |
| 本科 | 地理信息系统 | 92.68% | 93.42% | 95.83% |
| 本科 | 测绘工程 | 97.69% | 95.43% | 98.58% |
| 本科 | 遥感科学与技术 | 98.73% | 90.67% | 95.45% |

表 12-3 地球科学与工程学院近 3 届毕业生就业率分学历、专业对照表

| 学历 | 专业 | 2013 届 | 2014 届 | 2015 届 |
|----|-------------|---------|---------|---------|
| 博士 | 矿产普查与勘探 | 100.00% | 100.00% | 100.00% |
| 博士 | 地质工程 | 100.00% | 100.00% | 100.00% |
| 硕士 | 矿物学、岩石学、矿床学 | | | 75.00% |
| 硕士 | 地球化学 | | | 0.00% |
| 硕士 | 古生物学与地层学 | 90.91% | 66.67% | 100.00% |
| 硕士 | 构造地质学 | | | 90.00% |
| 硕士 | 水文学及水资源 | 100.00% | 100.00% | 100.00% |
| 硕士 | 矿产普查与勘探 | 100.00% | 92.31% | 93.33% |
| 硕士 | 地球探测与信息技术 | 100.00% | 80.00% | 100.00% |
| 硕士 | 地质工程 | 100.00% | 91.67% | 97.83% |
| 本科 | 地球物理学 | 89.74% | 90.91% | 82.35% |
| 本科 | 勘查技术与工程 | 98.57% | 95.89% | 98.70% |
| 本科 | 资源勘查工程 | 97.59% | 87.34% | 88.46% |
| 本科 | 地质工程 | 97.84% | 95.45% | 95.07% |
| 本科 | 水文与水资源工程 | 97.30% | 92.11% | 95.65% |

表 12-4 土木工程与建筑学院近 3 届毕业生就业率分学历、专业对照表

| 学历 | 专业 | 2013 届 | 2014 届 | 2015 届 |
|----|----------------|---------|---------|---------|
| 博士 | 岩土工程 | 100.00% | 90.00% | 100.00% |
| 硕士 | 建筑与土木工程 | 95.24% | | 97.62% |
| 硕士 | 岩土工程 | 100.00% | 90.00% | 100.00% |
| 硕士 | 结构工程 | 100.00% | 92.86% | 97.62% |
| 硕士 | 市政工程 | 100.00% | 100.00% | 100.00% |
| 硕士 | 供热、供燃气、通风及空调工程 | 100.00% | 100.00% | 100.00% |
| 硕士 | 防灾减灾工程及防护工程 | 100.00% | 100.00% | 100.00% |
| 硕士 | 桥梁与隧道工程 | 77.78% | 100.00% | 50.00% |
| 硕士 | 工程管理 | | | 100.00% |
| 本科 | 建筑学 | 94.20% | 93.55% | 95.38% |
| 本科 | 城市规划 | 100.00% | 91.67% | 96.88% |
| 本科 | 土木工程 | 97.46% | 96.39% | 94.64% |
| 本科 | 建筑环境与设备工程 | 98.57% | 93.94% | 96.43% |
| 本科 | 城市地下空间工程 | 95.12% | 93.18% | 100.00% |
| 本科 | 水利水电工程 | 100.00% | 94.87% | 97.87% |
| 本科 | 工程管理 | 90.67% | 83.10% | 92.77% |

表 12-5 机械电子工程学院近 3 届毕业生就业率分学历、专业对照表

| 学历 | 专业 | 2013 届 | 2014 届 | 2015 届 |
|----|-------------|---------|---------|---------|
| 博士 | 机械电子工程 | | 100.00% | 100.00% |
| 博士 | 机械设计及理论 | | 100.00% | 100.00% |
| 硕士 | 机械工程 | 100.00% | 100.00% | 100.00% |
| 硕士 | 机械制造及其自动化 | 100.00% | 100.00% | 94.44% |
| 硕士 | 机械电子工程 | 95.35% | 94.44% | 100.00% |
| 硕士 | 机械设计及理论 | 100.00% | 100.00% | 100.00% |
| 硕士 | 精密仪器及机械 | 100.00% | 100.00% | 100.00% |
| 硕士 | 测试计量技术及仪器 | 100.00% | 100.00% | 100.00% |
| 硕士 | 热能工程 | 100.00% | 100.00% | 100.00% |
| 硕士 | 动力机械及工程 | 100.00% | 100.00% | 100.00% |
| 硕士 | 流体机械及工程 | 100.00% | 100.00% | 100.00% |
| 硕士 | 制冷及低温工程 | | | 100.00% |
| 硕士 | 化工过程机械 | | | 100.00% |
| 硕士 | 动力工程 | 100.00% | | 100.00% |
| 硕士 | 仪器仪表工程 | 100.00% | 100.00% | 100.00% |
| 硕士 | 矿山装备与控制工程 | 100.00% | 100.00% | 88.89% |
| 本科 | 机械设计制造及其自动化 | 98.85% | 95.85% | 97.86% |
| 本科 | 材料成型及控制工程 | 96.67% | 89.74% | 97.30% |
| 本科 | 过程装备与控制工程 | 94.83% | 75.32% | 98.68% |
| 本科 | 机械电子工程 | 95.83% | 96.30% | 98.26% |
| 本科 | 测控技术与仪器 | 98.59% | 87.50% | 98.85% |
| 本科 | 热能与动力工程 | 100.00% | 96.55% | 100.00% |

表 12-6 信息科学与工程学院近 3 届毕业生就业率分学历、专业对照表

| 学历 | 专业 | 2013 届 | 2014 届 | 2015 届 |
|----|-----------|---------|---------|---------|
| 博士 | 计算机软件与理论 | 100.00% | 92.31% | 100.00% |
| 硕士 | 计算机系统结构 | 100.00% | 100.00% | 100.00% |
| 硕士 | 计算机软件与理论 | 100.00% | 86.67% | 100.00% |
| 硕士 | 计算机应用技术 | 88.00% | 100.00% | 100.00% |
| 硕士 | 计算机技术 | 100.00% | | 94.87% |
| 硕士 | 软件工程 | 100.00% | | 97.22% |
| 硕士 | 情报学 | 100.00% | 50.00% | 100.00% |
| 本科 | 计算机科学与技术 | 95.51% | 91.55% | 98.71% |
| 本科 | 软件工程 | 98.36% | 97.67% | 100.00% |
| 本科 | 网络工程 | 93.51% | 89.87% | 98.39% |
| 本科 | 数字媒体技术 | 100.00% | 89.47% | 94.59% |
| 本科 | 信息管理与信息系统 | 98.53% | 89.29% | 100.00% |
| 本科 | 物联网工程 | | | 100.00% |

表 12-7 数学与系统科学学院近 3 届毕业生就业率分学历、专业对照表

| 学历 | 专业 | 2013 届 | 2014 届 | 2015 届 |
|----|----------|---------|---------|---------|
| 硕士 | 统计学 | | | 100.00% |
| 硕士 | 应用统计 | 100.00% | | 100.00% |
| 硕士 | 基础数学 | 100.00% | 100.00% | 100.00% |
| 硕士 | 计算数学 | 100.00% | 100.00% | 100.00% |
| 硕士 | 概率论与数理统计 | 87.50% | 87.50% | 100.00% |
| 硕士 | 应用数学 | 100.00% | 77.78% | 100.00% |
| 硕士 | 运筹学与控制论 | 100.00% | 66.67% | 100.00% |
| 硕士 | 系统分析与集成 | | | 100.00% |
| 本科 | 数学与应用数学 | 100.00% | 82.86% | 97.56% |
| 本科 | 信息与计算科学 | 96.30% | 81.25% | 100.00% |
| 本科 | 统计学 | 94.74% | 83.78% | 100.00% |

表 12-8 经济管理学院近 3 届毕业生就业率分学历、专业对照表

| 学历 | 专业 | 2013 届 | 2014 届 | 2015 届 |
|----|---------|---------|---------|---------|
| 博士 | 管理科学与工程 | | | 100.00% |
| 硕士 | 资源经济与管理 | | 100.00% | 100.00% |
| 硕士 | 物流工程 | | | 100.00% |
| 硕士 | 管理科学与工程 | 100.00% | 100.00% | 100.00% |
| 硕士 | 工商管理 | 94.37% | 100.00% | 100.00% |
| 硕士 | 会计学 | 100.00% | 100.00% | 100.00% |
| 硕士 | 企业管理 | 100.00% | 100.00% | 100.00% |
| 硕士 | 技术经济及管理 | 100.00% | 100.00% | 100.00% |
| 本科 | 国际经济与贸易 | 92.74% | 93.52% | 95.92% |
| 本科 | 财政学 | 97.56% | 91.18% | 90.59% |
| 本科 | 金融学 | 97.03% | 87.68% | 93.40% |
| 本科 | 工商管理 | 95.06% | 94.74% | 93.98% |
| 本科 | 会计学 | 95.65% | 96.91% | 98.58% |
| 本科 | 电子商务 | 100.00% | 100.00% | 100.00% |
| 本科 | 物流管理 | 94.83% | 100.00% | 100.00% |

表 12-9 电气与自动化工程学院近 3 届毕业生就业率分学历、专业对照表

| 学历 | 专业 | 2013 届 | 2014 届 | 2015 届 |
|----|------------|---------|---------|---------|
| 博士 | 控制理论与控制工程 | 97.06% | 100.00% | 100.00% |
| 硕士 | 电气工程 | 96.55% | | 96.20% |
| 硕士 | 电机与电器 | | | 100.00% |
| 硕士 | 电力系统及其自动化 | 100.00% | 89.66% | 97.92% |
| 硕士 | 高电压与绝缘技术 | | | 100.00% |
| 硕士 | 电力电子与电力传动 | 100.00% | 100.00% | 100.00% |
| 硕士 | 电工理论与新技术 | | | 100.00% |
| 硕士 | 控制理论与控制工程 | 97.06% | 93.75% | 100.00% |
| 硕士 | 检测技术与自动化装置 | 100.00% | 80.00% | 91.67% |
| 硕士 | 系统工程 | 100.00% | | 100.00% |
| 硕士 | 模式识别与智能系统 | 100.00% | 100.00% | 100.00% |
| 硕士 | 控制工程 | 100.00% | 100.00% | 100.00% |
| 本科 | 电气工程及其自动化 | 98.10% | 96.84% | 93.33% |
| 本科 | 自动化 | 97.30% | 95.63% | 96.38% |

表 12-10 电子通信与物理学院近 3 届毕业生就业率分学历、专业对照表

| 学历 | 专业 | 2013 届 | 2014 届 | 2015 届 |
|----|-----------|---------|---------|---------|
| 硕士 | 物理电子学 | 100.00% | 100.00% | 100.00% |
| 硕士 | 电路与系统 | 92.31% | 100.00% | 100.00% |
| 硕士 | 通信与信息系统 | 96.30% | 87.50% | 100.00% |
| 硕士 | 信号与信息处理 | 76.92% | 90.00% | 100.00% |
| 硕士 | 电子与通信工程 | 84.62% | 0.00% | 100.00% |
| 本科 | 应用物理学 | 94.03% | 86.59% | 100.00% |
| 本科 | 电子信息科学与技术 | 94.59% | 77.66% | 94.81% |
| 本科 | 电子信息工程 | 95.92% | 96.49% | 100.00% |
| 本科 | 通信工程 | 92.93% | 96.74% | 99.33% |
| 本科 | 生物医学工程 | | | 100.00% |

表 12-11 化学与环境工程学院近 3 届毕业生就业率分学历、专业对照表

| 学历 | 专业 | 2013 届 | 2014 届 | 2015 届 |
|----|---------|---------|---------|---------|
| 博士 | 矿物加工工程 | 100.00% | 100.00% | 100.00% |
| 硕士 | 化学工程 | 97.06% | 60.00% | 88.24% |
| 硕士 | 化学工艺 | 100.00% | 80.00% | 100.00% |
| 硕士 | 应用化学 | 81.82% | 100.00% | 100.00% |
| 硕士 | 矿物加工工程 | 100.00% | 88.89% | 100.00% |
| 硕士 | 环境工程 | 100.00% | 66.67% | 100.00% |
| 本科 | 应用化学 | 97.37% | 89.77% | 98.80% |
| 本科 | 环境科学 | 97.22% | 72.97% | 97.37% |
| 本科 | 矿物加工工程 | 98.63% | 88.10% | 92.59% |
| 本科 | 环境工程 | 97.26% | 86.67% | 92.19% |
| 本科 | 化学工程与工艺 | 98.53% | 90.80% | 96.60% |
| 本科 | 生物工程 | 93.94% | 89.74% | 91.14% |

表 12-12 材料科学与工程学院近 3 届毕业生就业率分学历、专业对照表

| 学历 | 专业 | 2013 届 | 2014 届 | 2015 届 |
|----|-----------|---------|--------|---------|
| 硕士 | 材料物理与化学 | 100.00% | | 100.00% |
| 硕士 | 材料学 | 100.00% | 80.00% | 100.00% |
| 硕士 | 材料加工工程 | 100.00% | 87.50% | 100.00% |
| 硕士 | 材料工程 | 90.91% | | 100.00% |
| 本科 | 材料化学 | 100.00% | 94.87% | 100.00% |
| 本科 | 金属材料工程 | 97.35% | 85.16% | 100.00% |
| 本科 | 无机非金属材料工程 | 95.31% | 85.53% | 96.92% |
| 本科 | 高分子材料与工程 | 96.15% | 96.43% | 100.00% |

表 12-13 交通学院近 3 届毕业生就业率分学历、专业对照表

| 学历 | 专业 | 2013 届 | 2014 届 | 2015 届 |
|----|-----------|---------|---------|---------|
| 硕士 | 车辆工程 | 100.00% | 100.00% | 100.00% |
| 硕士 | 交通信息工程及控制 | 100.00% | | 100.00% |
| 硕士 | 交通运输规划与管理 | 100.00% | 100.00% | 100.00% |
| 硕士 | 物流工程 | 100.00% | | 100.00% |
| 本科 | 车辆工程 | 98.65% | 94.25% | 98.72% |
| 本科 | 交通运输 | 88.89% | 81.58% | 92.50% |
| 本科 | 交通工程 | 91.67% | 93.33% | 98.59% |
| 本科 | 物流工程 | 87.80% | 95.35% | 97.18% |

表 12-14 文法学院近 3 届毕业生就业率分学历、专业对照表

| 学历 | 专业 | 2013 届 | 2014 届 | 2015 届 |
|----|-----------|---------|---------|---------|
| 博士 | 资源与环境保护 | 100.00% | | 100.00% |
| 硕士 | 法学理论 | | | 75.00% |
| 硕士 | 刑法学 | | 100.00% | 100.00% |
| 硕士 | 民商法学 | | | 85.71% |
| 硕士 | 诉讼法学 | | | 100.00% |
| 硕士 | 经济法学 | 96.43% | 85.19% | 94.12% |
| 硕士 | 环境与资源保护法学 | 90.00% | 65.00% | 100.00% |
| 硕士 | 国际法学 | | 100.00% | 100.00% |
| 硕士 | 法律（法学） | 91.43% | 100.00% | 96.15% |
| 硕士 | 法律（非法学） | | | 83.33% |
| 硕士 | 法律硕士（非法学） | 88.52% | 68.42% | 100.00% |
| 本科 | 法学 | 88.98% | 94.07% | 88.57% |
| 本科 | 文秘教育 | | 100.00% | 97.06% |
| 本科 | 汉语言文学 | 97.37% | 94.74% | 94.59% |
| 本科 | 广告学 | 96.43% | 93.75% | 98.51% |
| 本科 | 行政管理 | 94.59% | 92.86% | 90.00% |

表 12-15 外国语学院近 3 届毕业生就业率分学历、专业对照表

| 学历 | 专业 | 2013 届 | 2014 届 | 2015 届 |
|----|-------------|---------|---------|---------|
| 硕士 | 英语语言文学 | 100.00% | 70.00% | 100.00% |
| 硕士 | 外国语言学及应用语言学 | 95.45% | 60.00% | 100.00% |
| 硕士 | 日语笔译 | 100.00% | | 100.00% |
| 硕士 | 日语口译 | 100.00% | | 100.00% |
| 硕士 | 英语笔译 | 98.28% | 100.00% | 96.25% |
| 硕士 | 英语口译 | 93.75% | | 95.00% |
| 本科 | 英语 | 97.24% | 91.82% | 97.11% |
| 本科 | 日语 | 96.34% | 82.86% | 99.02% |

表 12-16 艺术与设计学院近 3 届毕业生就业率分学历、专业对照表

| 学历 | 专业 | 2013 届 | 2014 届 | 2015 届 |
|----|------|---------|--------|--------|
| 本科 | 广告学 | 96.43% | 96.08% | 87.76% |
| 本科 | 音乐学 | 87.50% | 92.86% | 87.88% |
| 本科 | 艺术设计 | 100.00% | 94.44% | 94.00% |
| 本科 | 工业设计 | 97.10% | 93.85% | 90.48% |

表 12-17 体育学院近 3 届毕业生就业率分学历、专业对照表

| 学历 | 专业 | 2013 届 | 2014 届 | 2015 届 |
|----|------|--------|--------|--------|
| 本科 | 工商管理 | 95.06% | 96.08% | 92.65% |

表 12-18 资源与土木系近 3 届毕业生就业率分学历、专业对照表

| 学历 | 专业 | 2013 届 | 2014 届 | 2015 届 |
|----|------|---------|---------|---------|
| 本科 | 采矿工程 | 100.00% | 100.00% | 100.00% |

表 12-19 财经系近 3 届毕业生就业率分学历、专业对照表

| 学历 | 专业 | 2013 届 | 2014 届 | 2015 届 |
|----|---------|--------|--------|--------|
| 本科 | 国际经济与贸易 | 92.74% | 90.43% | 89.52% |
| 专科 | 会计 | 96.59% | 61.90% | 93.63% |
| 专科 | 国际经济与贸易 | 95.18% | 67.24% | 92.38% |

表 12-20 电气信息系近 3 届毕业生就业率分学历、专业对照表

| 学历 | 专业 | 2013 届 | 2014 届 | 2015 届 |
|----|-----------|--------|--------|--------|
| 本科 | 电气工程及其自动化 | 98.10% | 84.88% | 95.20% |
| 本科 | 计算机科学与技术 | 95.51% | | 98.84% |
| 本科 | 信息管理与信息系统 | | 84.21% | 92.86% |

7. 未就业毕业生情况

至2015年年底毕业生中有349人未落实就业单位，占毕业生总数的3.69%。尚未落实单位的毕业生中215人由于备考研究生等原因暂不就业，其中96人正在备考公务员或事业单位，75人正在备考研究生或准备出国，26人正在培训或实习，6人准备自主创业，12人由于个人或家庭原因暂不就业。有134名毕业生有就业意愿正在继续求职，占毕业生总数的1.42%，学校将进一步加强与他们的联系，提供就业信息，推荐就业岗位，帮助他们尽快就业。

第五部分 工作措施

1. 坚持立德树人的根本任务，指导毕业生树立正确的就业观

学校开展了“瞄准发展新常态 实现就业新梦想”毕业生主题教育活动，组织毕业生深入学习领会习近平总书记系列重要讲话和给基层支教毕业生的回信精神，着力培育和践行社会主义核心价值观。组织引导毕业生深入城乡基层和生产一线实习实践，促进他们知国情、接地气、转观念、长才干，帮助他们合理调整就业预期，引导毕业生自觉投身于全面建成小康社会的伟大事业，在祖国最需要的地方干事创业。

学校举办了毕业生就业创业政策集中宣传、2015年西部计划西藏专项宣讲会、与信仰对话、第九届“校友论坛”、征兵宣传等系列活动，加大对大学生志愿服务西部计划、“三支一扶”计划、选聘高校毕业生到村任职、应征入伍等的宣传组织力度。2015届毕业生中有9人成为大学生志愿服务西部计划志愿者，有33人成为大学生村官在农村、乡镇一线工作，25人应征入伍，在国防战线上奉献着自己的青春和力量。在协议就业的毕业生，有31.12%的在国有企业就业，59.04%的在其他企业就业，毕业生已经逐渐适应发展的新常态，企业成为了我校毕业生就业的主渠道。

2. 深化教育教学改革，培养经济社会发展需要的高质量人才

学校把握“山东省应用基础型人才培养特色名校”建设机遇，促进人才培养模式、课程与教学资源等方面的建设与改革，实现从“以教师为中心的教育”向“以学生为中心的教育”的转变，提升学生能力素质。通过一系列的自主选择，学生可确定学术型、管理型/复合型、创新型/创业型的学习发展路径，满足了他们个性化发展的需要。加强实践教学体系建设，强化实践教学，紧紧围绕人才培养这一中心任务，抓好教学实践、生产实践、技术实践和社会实践四个环节，着重培养学生适应社会、动手操作、创新创业、获取知识和应用知识五种基本能力。学校建有8个“山东省研究生

联合培养基地”，5 个校内实习基地，山东能源集团等 100 余个校外实习基地。通过实习实践加强学生对专业理论知识的理解和运用，巩固课堂理论知识，扩大视野，拓宽知识面，提高学生的专业兴趣和分析解决问题的能力。

学校建立了学科专业设置、招生、培养与就业联动机制，助力人才培养质量的进一步提升。对就业率偏低，就业形势不乐观的学科专业采取了限制、调整或取消措施，对于就业率高、就业质量高的专业适度增加招生计划。学校将全日制工程硕士的基本学制由 2 年改为 3 年，实践教学时间由原来的半年延长至 1 年。通过优化学科专业结构和人才培养模式，进一步实现学校办学合理定位、特色发展，提高了办学水平和人才培养质量，更好地适应了经济社会发展的需要。

3. 推进创新创业教育实践，增强毕业生就业创业能力

学校认真贯彻落实大学生创新创业政策要求，本着“加强创新创业教育，促进学生成长成才”的思路，积极开展学生创新创业工作，增强毕业生的就业创业能力。

学校根据“加大投入，搭建平台，强化应用，突出创新”的原则，依托教育部、科技部高校学生科技创业实习基地和国家大学生创新创业训练计划项目，开展学生创新创业教育工作。2015 年学校获批国家级大学生创新创业训练计划项目 106 项，其中创业实践项目 8 项，每项资助 5000 元；创新训练项目和创业训练项目 98 项，每项资助 2500 元，合计 28.5 万元。

学校通过开设创业指导课程、举办创业指导讲座、开展创业指导培训、组织参加创业大赛、资金扶持和项目孵化、指导学生创办企业的方式分层次开展创业教育和扶持工作，以创业带动就业。学校开设了创业指导课程，通过课堂教学系统开展创业教育工作。学校还引入联合国国际劳工组织开发的 SYB 课程，有 663 名 2015 届毕业生参加了项目培训。学校组织学生参加青岛市大学生创业精英 BEST 计划培训活动，通过大赛的形式，辅以青岛

创业大学“教、练、用、评”全程引导式培育，提升大学生创业创新能力。

学校以校园文化活动为切入点，推进创新创业教育开展。学校举办名家讲坛、研究生讲坛、创业大讲堂等活动，邀请知名专家、企业家与学生分享创新创业的历程和心路，激发学生的创新创业激情。2015年学校研究生在国内外重大科技竞赛活动获奖200余项，本科生获得省级以上奖励1327项，其中全国特等奖4项、一等奖57项，山东省特等奖8项、一等奖189项，本专科学生在校内外正式刊物上发表论文86篇。全校学生共申请专利258件，授权99件。在“中国创翼”（2015）青年创新创业大赛中我校推荐的项目获“银翼奖”1项，在山东省创业大赛（高校赛区）暨第二届全省大学生创业大赛中，我校推荐的项目获二、三等奖各1项，在第六届齐鲁大学生创业计划竞赛我校推荐的项目获三等奖3项。

学校依托国家级大学科技园建设了山东省大学生创业孵化示范基地，为各类大学生创业者提供共享服务空间、创客服务（U创空间）、创业场地、创业指导、政策咨询、基金申请、技术鉴定、咨询策划、项目顾问、人才培养、工商注册、财税管理等“一条龙”创业服务。孵化基地有68名专职指导教师和20名兼职指导教师参与创新创业指导，累计2万多名大学生接受了创业教育，2000多名大学生参加了创业培训与实践。目前，大学生创业孵化基地总建筑面积12000平方米，创业孵化企业入驻已使用9900平方米，孵化基地入驻使用率为82.5%。入驻创业实体109个，其中大学生创业团队30个、大学生创业企业35个、学校导师项目创业企业44个，入驻项目孵化成功率为72.5%，孵化基地吸纳就业人员515人。

学校设立校友创业创新扶持基金，2015年出资30万元对创业项目进行扶持。

4. 完善就业指导服务工作体系，帮助毕业生顺利就业

学校分时段、分类别宣传解读毕业生就业政策，提高政策宣传的针对性和有效性，努力让每一位毕业生都知晓、用好政策。同时，通过职业生涯

规划指导和各种指导服务活动满足不同就业方向 and 不同毕业生的个性化需求，帮助毕业生顺利就业。

学校组织了职业生涯规划指导讲座和职业生涯规划大赛，进一步普及职业生涯规划知识，扩大职业生涯规划活动的学生参与面。细分毕业生求职择业的不同时期，在毕业生求职前重点讲解就业形势、就业政策、就业法规，在毕业生求职初期重点讲解简历制作、面试技巧，在求职中后期重点讲解就业手续、就业安全、职业发展。分阶段的就业指导基本满足了毕业生共性的就业指导需求。学校细分毕业生不同就业方向，分类别开展就业指导工作。对直接找工作的毕业生，学校开展了模拟职场活动，让学生真实体验简历制作、招聘笔试面试、企业入职实习等职场环境。对备考国家和地方公务员、事业单位的毕业生，学校举办了公务员、事业单位笔试辅导讲座、模拟考试、面试辅导讲座。对报考教师和金融系统岗位的毕业生，学校举办了教师资格证和金融系统考试讲座。对有意愿在青岛就业的毕业生，学校举办了青岛市就业创业政策宣讲进校园活动。对有意愿出国就业的毕业生，学校举行了山东省大学生海外就业工程宣传咨询周活动。学校大学生就业指导中心共面向 2015 届毕业生举办就业指导活动 29 场，各院系面向 2015 届毕业生举办就业指导活动 188 场。

学校实施了以“进行一次深入谈心、提供一次个性辅导、解决一个突出困难，推荐一个就业（实习）岗位、开展一次跟踪回访”为主要内容的“五个一”关爱帮扶工程，通过优先安排勤工助学岗位，优先办理国家助学贷款、减免学费、发放爱心捐助物品等方式解决家庭经济困难毕业生的日常生活困难，积极推荐家庭经济困难毕业生就业。2015 年，学校向家庭经济困难学生发放求职补贴 47.2 万元，还与华民慈善基金会继续合作开展大学生就业扶助项目，发放补助 30 万元并提供就业能力提升培训。目前，山东省内特困家庭毕业生就业率达到了 98.09%，高于全校平均水平 1.78 个百分点。

5. 围绕国家战略拓展就业市场，帮助毕业生充分就业

学校围绕国家“一带一路”、山东半岛蓝色经济区、黄河三角洲高效生态经济区、青岛西海岸经济新区发展战略，按照“立足山东、辐射全国”思路，采取“一黑一蓝”相结合、“一虚一实”相结合、“走出去与请进来”相结合的方法，努力构筑行业和区域就业高地，为毕业生打造行业区域分布广、学科专业需求全、发展成长潜力足的就业市场。

当前，与学校优势与特色学科密切相关的煤炭行业跌入低谷，煤炭相关专业毕业生就业形势严峻，学校赴山东能源集团、徐州矿务集团、淮北矿业集团等全国重点大型矿业集团推介毕业生，努力为2015届煤炭相关专业毕业生创造就业机会。学校加强了“蓝黄”两区区域性招聘会的组织开展，举办了“圆梦青岛 就业有位来”招聘会、东营市用人单位专场招聘会。学校还与苏州、常州、淮安等地市人才中心建立了良好的合作关系，举办了“名校优才引进计划”常州市专场招聘会，与宏恒胜科技电子科技（淮安）有限公司、常州联力自动化科技公司等单位建立了人才合作关系，开拓了新的毕业生就业区域，搭建了新的就业平台。

学校为2015届毕业生举办了山东省2014年秋冬季高校毕业生服务“蓝黄”两区专场招聘会、山东省2015年春季高校毕业生煤炭机电类就业市场、山东科技大学2015年春季毕业生招聘会、济南校区冬季和夏季招聘会等5场大型招聘会。学校三校区大学生就业指导中心举办了435场专场招聘会，其中青岛、泰安、济南分别为253场、126场、56场。各院（系）也累计举办了461场小型专场招聘会。

学校广泛收集和发布毕业生招聘信息，通过大学生就业网、就业QQ群、就业飞信群、就业微信平台等方式为毕业生搭建网上就业平台。学校就业网共面向2015届毕业生累计发布招聘单位岗位需求信息5万余个。

6. 加强组织领导和保障，营造良好的就业创业工作环境

学校深入落实毕业生就业创业工作“一把手”工程，动员全体教职工共

同关心和参与毕业生就业创业工作，努力营造主要负责同志亲自抓、分管负责同志具体抓、专职人员靠上抓、兼职人员协同抓、全体人员共同抓的就业创业工作环境，形成了学校抓方向、部门抓统筹、院系抓落实的毕业生就业创业工作机制。

学校将毕业生就业创业工作列为《山东科技大学 2015 年工作要点》（校党字〔2015〕1 号）的重要内容，把毕业生就业创业工作列为部门和院系主要负责人年度考核的重要指标。学校党政和各部门、各院系“一把手”将就业创业工作纳入工作的重要议事日程。校长主持召开由各校区、各部门、各院（系）“一把手”参加的 2015 年毕业生就业创业工作会议，全面部署毕业生就业创业工作。分管副校长多次主持召开毕业生就业创业工作会议，协调推进全校 2015 届毕业生就业创业工作的开展。

学校进一步加大力度，切实做到“机构、人员、场地、经费”四到位。除专职毕业生就业工作人员外，学校还为 2015 届毕业生聘任了 316 名就业导师充实就业工作团队，兼职开展就业指导工作。学校重视毕业生就业工作的条件建设，就业办公室、招聘宣讲室、就业洽谈室、大学生创业孵化基地配备齐全，大学生就业网、毕业生跟踪调查网、就业指导微信平台运行规范，可为广大用人单位和毕业生提供一条龙、一站式、高质量、信息化的服务。2015 年，学校累计投入 806 万元用于大学生创新实践教育和创业就业工作。

第六部分 跟踪调查

1. 总体情况

对于进入工作单位后的就业环境和状态，95.92%的毕业生对当前就业环境和状态评价为一般及以上。毕业生对当前就业环境和状态总体评价分布见图5。

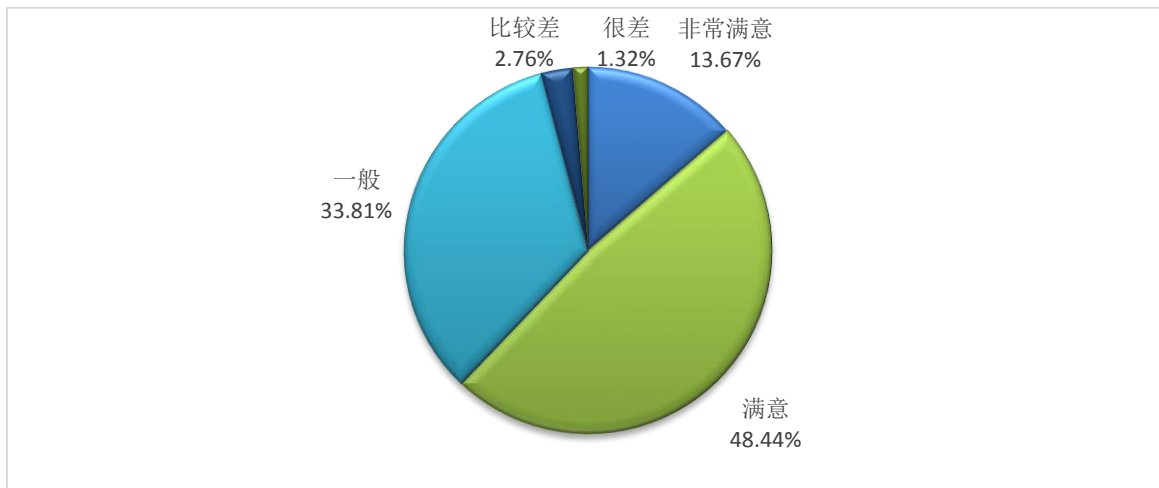


图5 毕业生对当前就业环境和状态总体评价分布图

2. 工作适应度

对于工作的适应情况，96.88%的毕业生认为基本适应及以上。毕业生工作适应情况分布见图6。

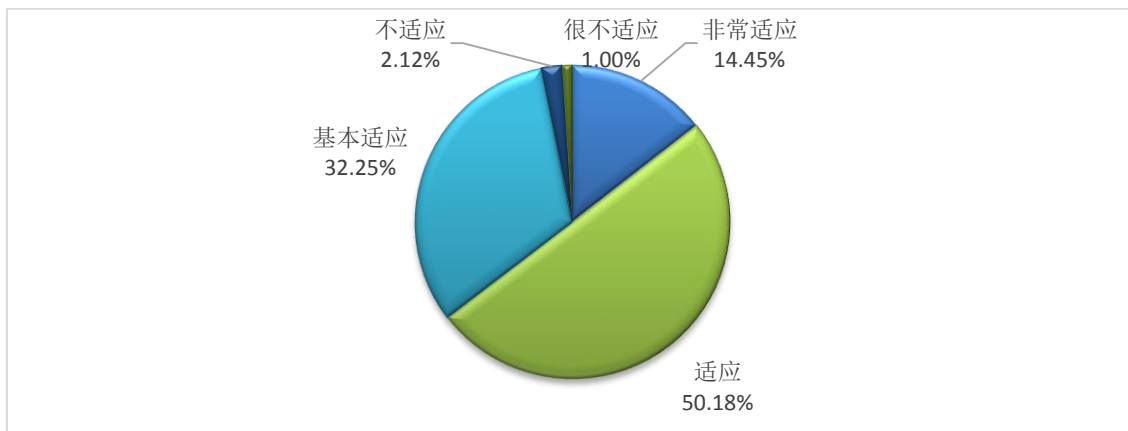


图6 毕业生工作适应情况分布图

除因个人或单位特殊情况不便归类的因素外，薪资水平和人际关系是

毕业生在工作过程中比较难以适应的两大因素。毕业生在工作过程中较难适应的因素分布见图7。

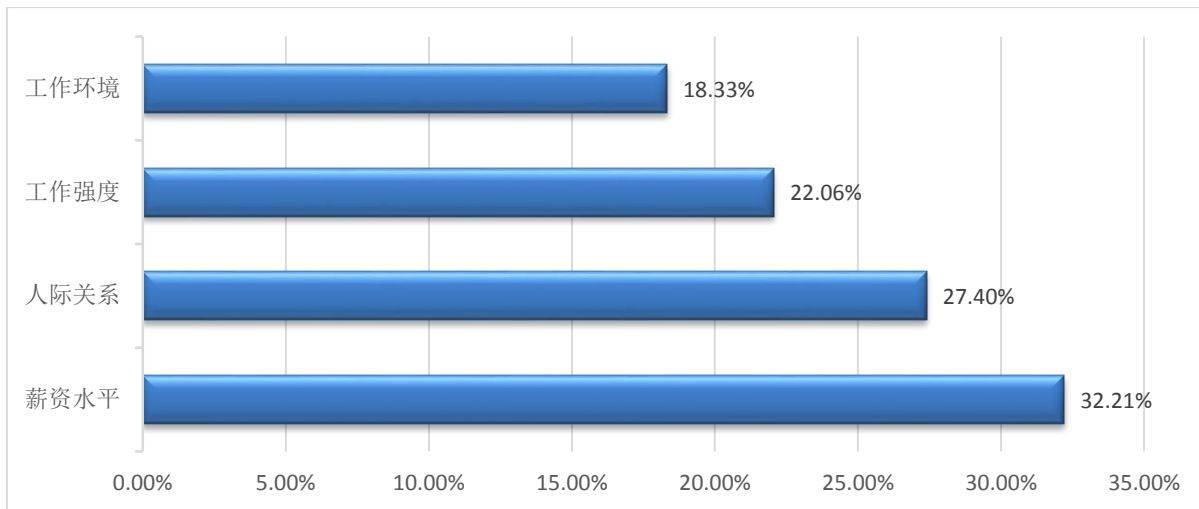


图7 毕业生在工作过程中较难适应的因素分布图

3. 专业对口度

对于当前工作的专业对口度，85.23%的毕业生认为基本对口及以上，14.77%的毕业生认为部分对口。毕业生工作专业对口情况分布见图8。

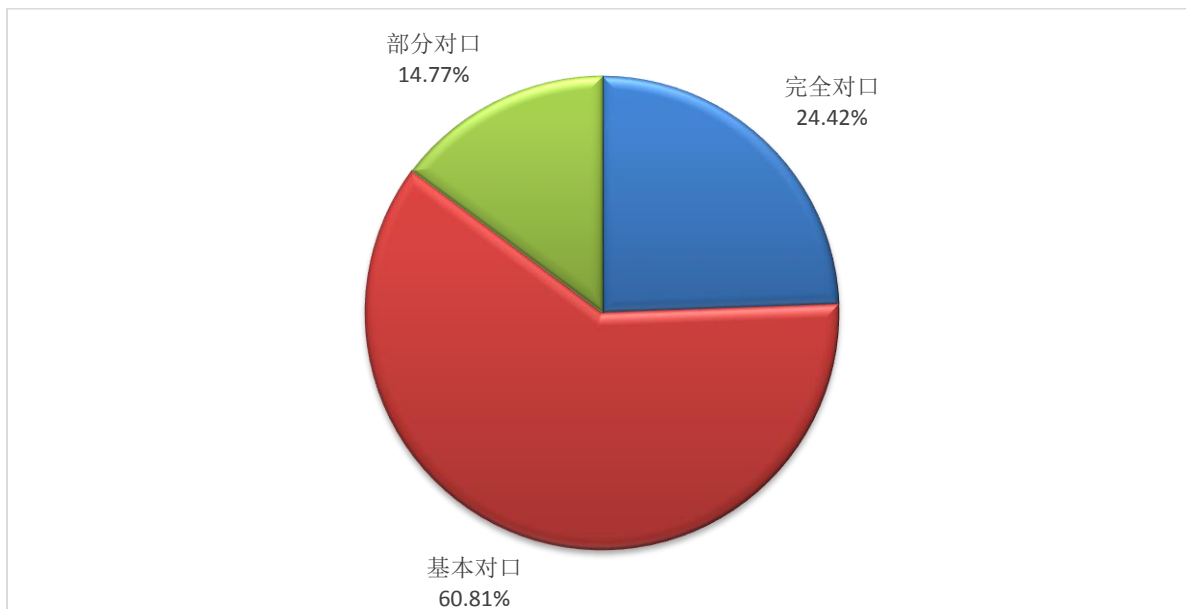


图8 毕业生工作专业对口情况分布图

4. 薪资待遇

毕业生的当前月薪在2000-3000元的占36.21%，3000-4000元的占

26.98%,4000元以上的27.46%。毕业生当前月薪分布见图9。

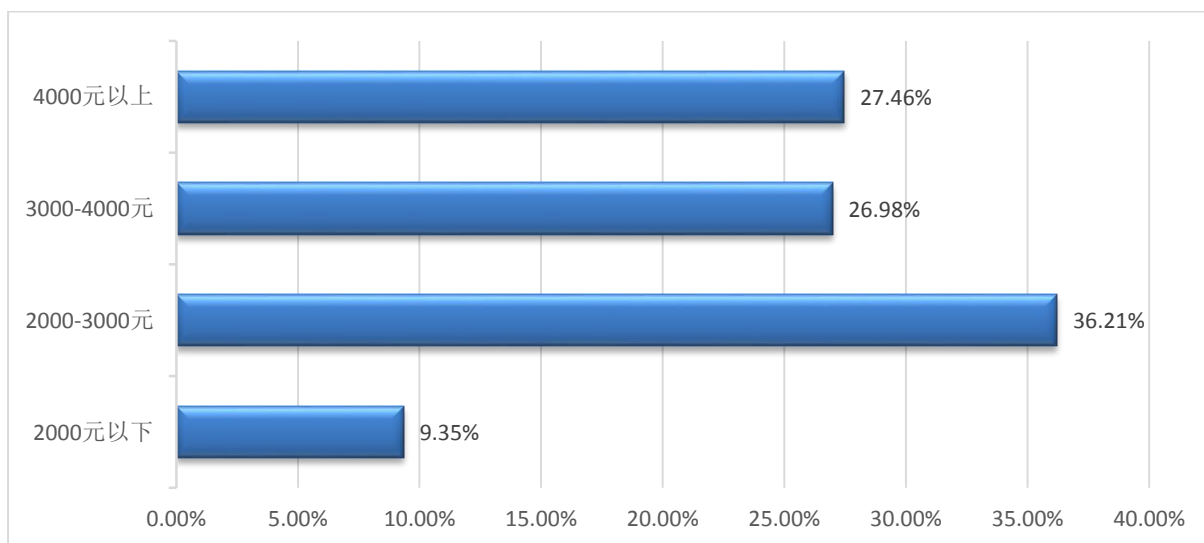


图9 毕业生当前月薪分布图

由于行业和地区差异，毕业生当前月薪与其就业地月薪的平均水平进行比较更为科学。65.73%的毕业生当前月薪与当地平均水平持平，17.25%的毕业生高于当地平均水平1倍，7.26%的毕业生高于当地平均水平2倍。毕业生当前月薪与当地平均薪资水平对照分布见图10。

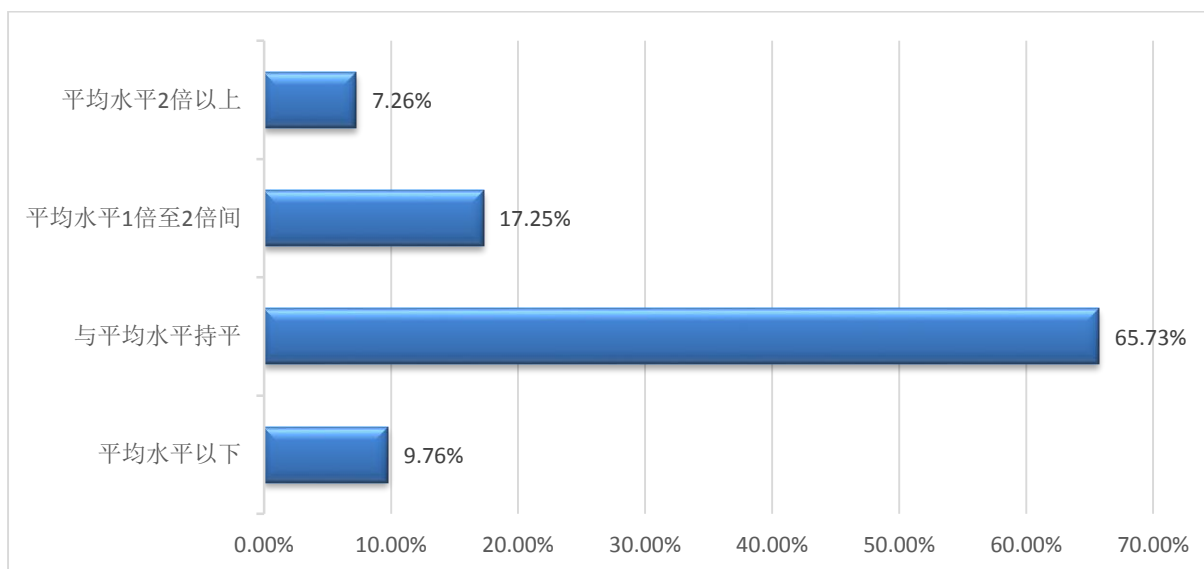


图10 毕业生当前月薪与当地平均薪资水平对照分布图

对于“五险一金”的缴纳，75.90%的毕业生“五险一金”齐全，15.26%的毕业生只有“五险”。仍然有3.20%的没有“五险一金”，他们的正当权

益的维护需要得到更大的关注。毕业生“五险一金”缴纳情况分布见图11。

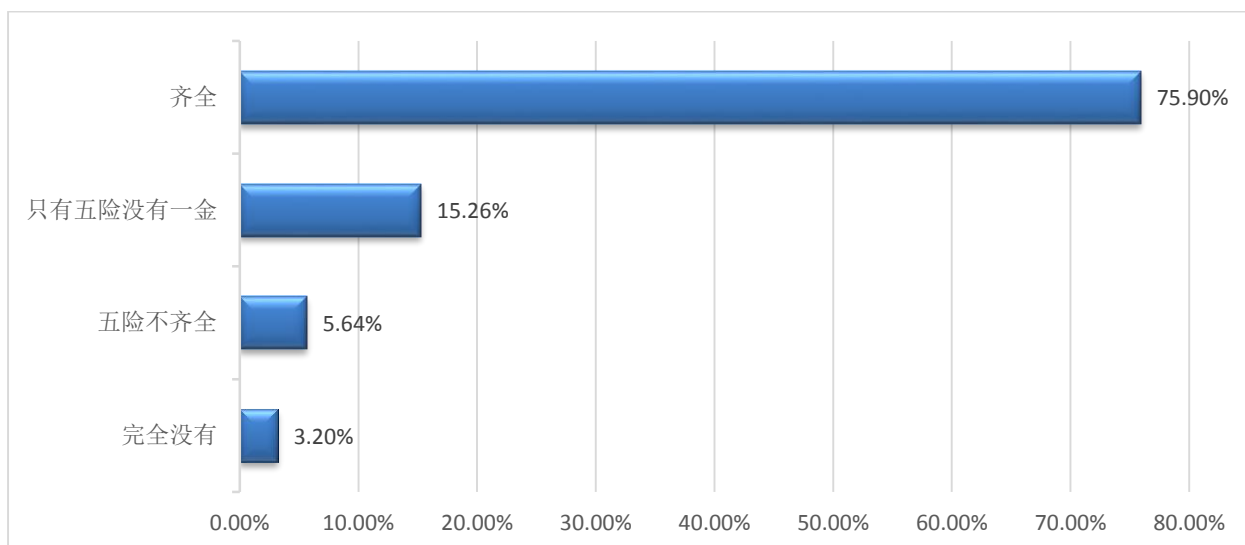


图11 “五险一金”缴纳情况分布图

在工作半年的情况下 77.16%的毕业生在单位提供的住房居住或租房居住，有 3.83%的毕业生在毕业半年内独立购买了住房。毕业生住房情况分布见图 12。

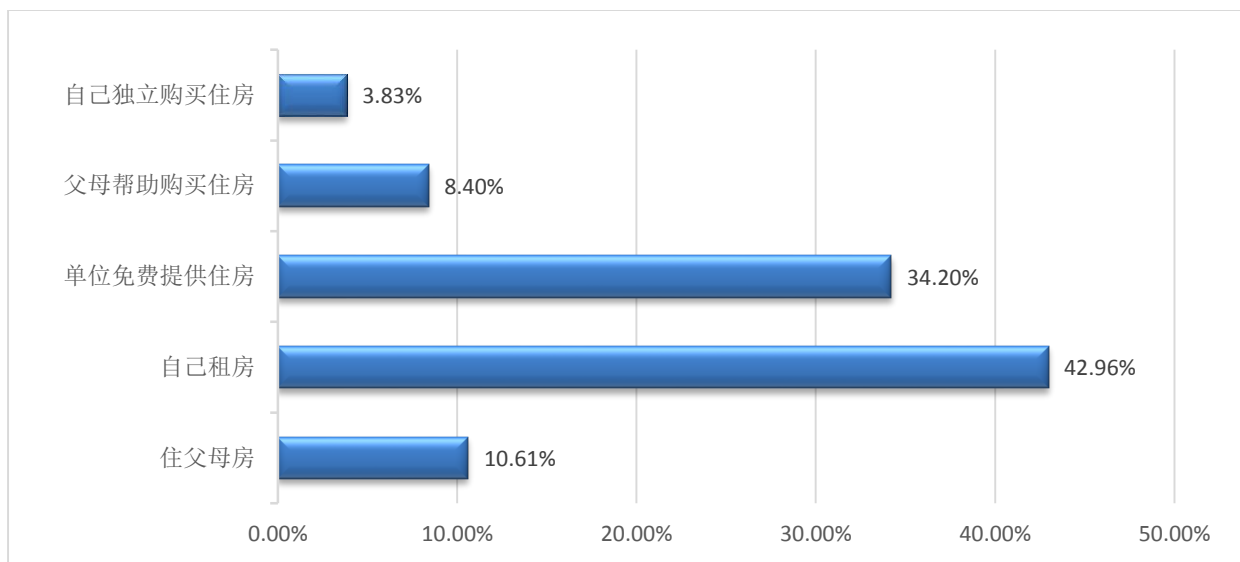


图12 毕业生住房状况分布图

5. 工作稳定性

84.43%的毕业生入职后工作较稳定，13.41%的毕业生半年内变动过1次工作。毕业生工作变动情况分布见图13。

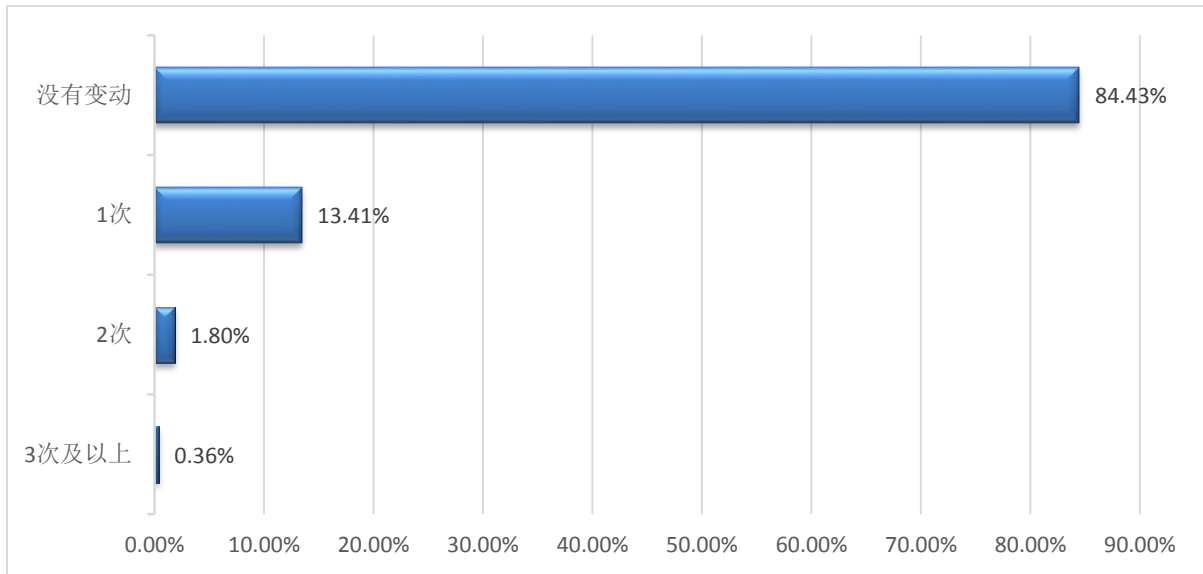


图13 毕业生工作变动情况分布图

6. 对工作的预判

关于对胜任工作的预期，98.61%毕业生认为可以达到基本胜任或以上水平，毕业生对胜任工作的预期分布见图14。

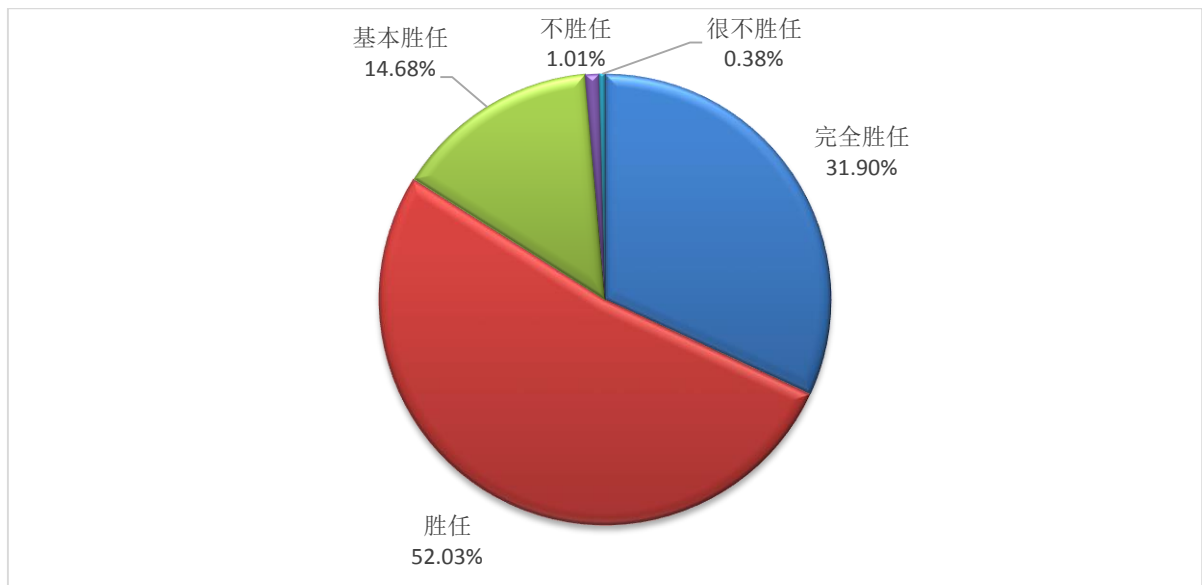


图14 毕业生对胜任工作的预期分布图

92.71%的毕业生预计其3年后月薪超过3000元，其中54.47%的毕业生预计3年后他们的月薪将超过5000元。毕业生预计3年后月薪分布见图15。

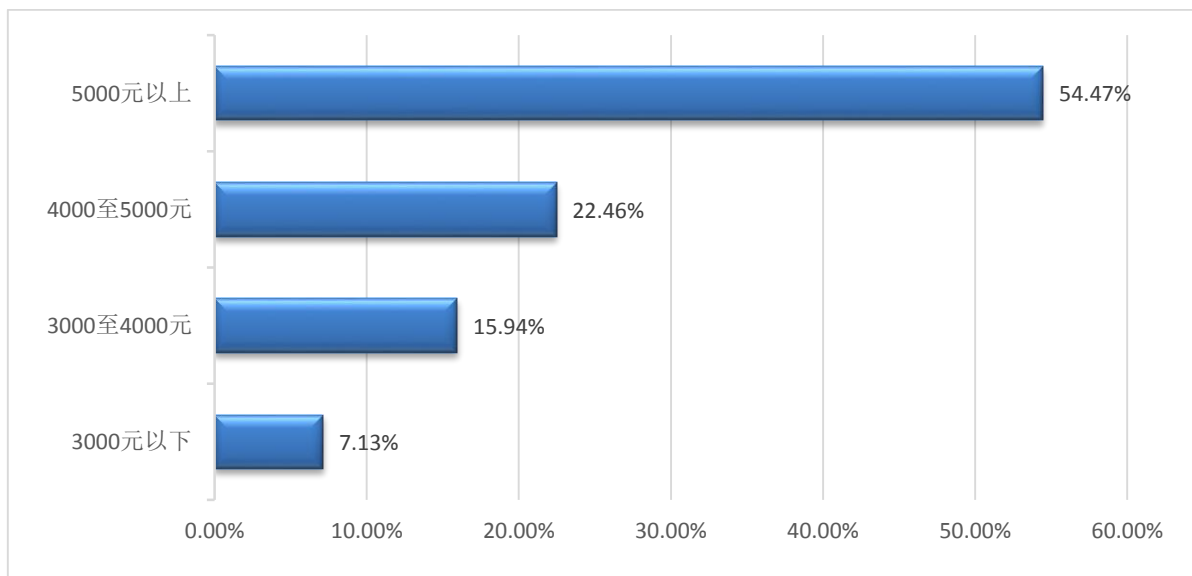


图15 毕业生预计3年后月薪分布图

第七部分 对教育教学的反馈

1. 毕业生对教育教学的反馈

98.48%的毕业生对学校教育、管理、服务工作的总体评价为非常满意、满意或基本满意。毕业生对学校教育、管理、服务工作的评价分布见图16。

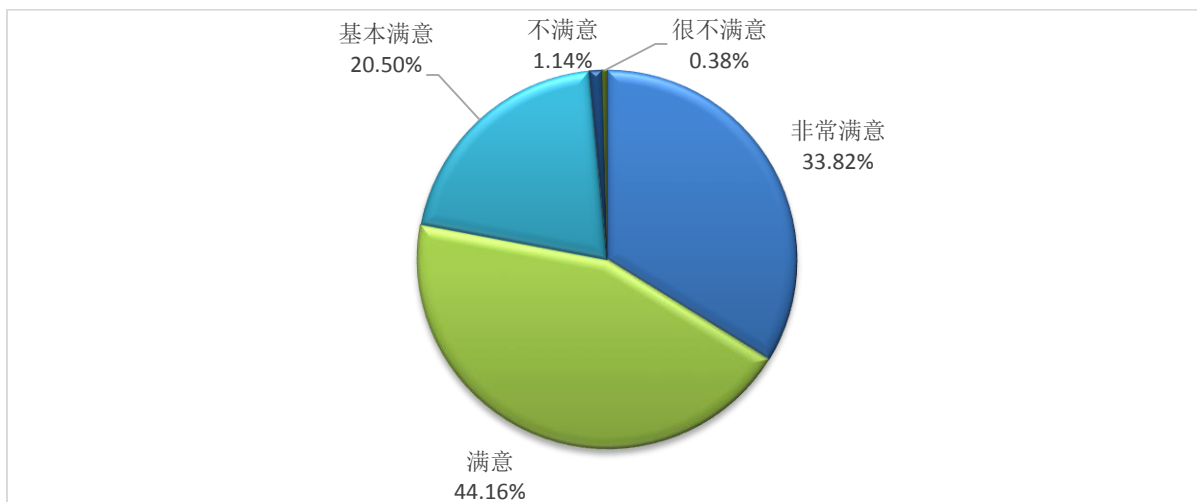


图16 毕业生对学校教育、管理、服务工作的评价分布图

92.54%的毕业生认为学校的教育与社会需求非常适应、适应或基本适应。毕业生对学校教育与社会需求适应度评价分布见图17。

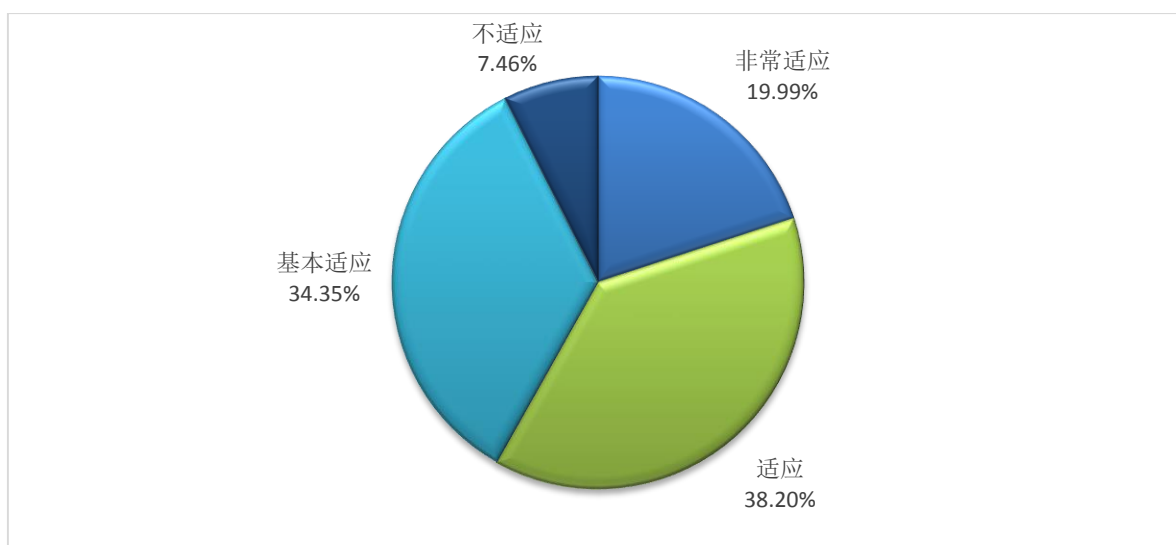


图17 毕业生对学校教育与社会需求适应度评价分布图

2. 用人单位对教育教学的反馈

96.69%的用人单位对学校人才培养水平很满意或满意。用人单位对学校人才培养水平满意度分布见图18。

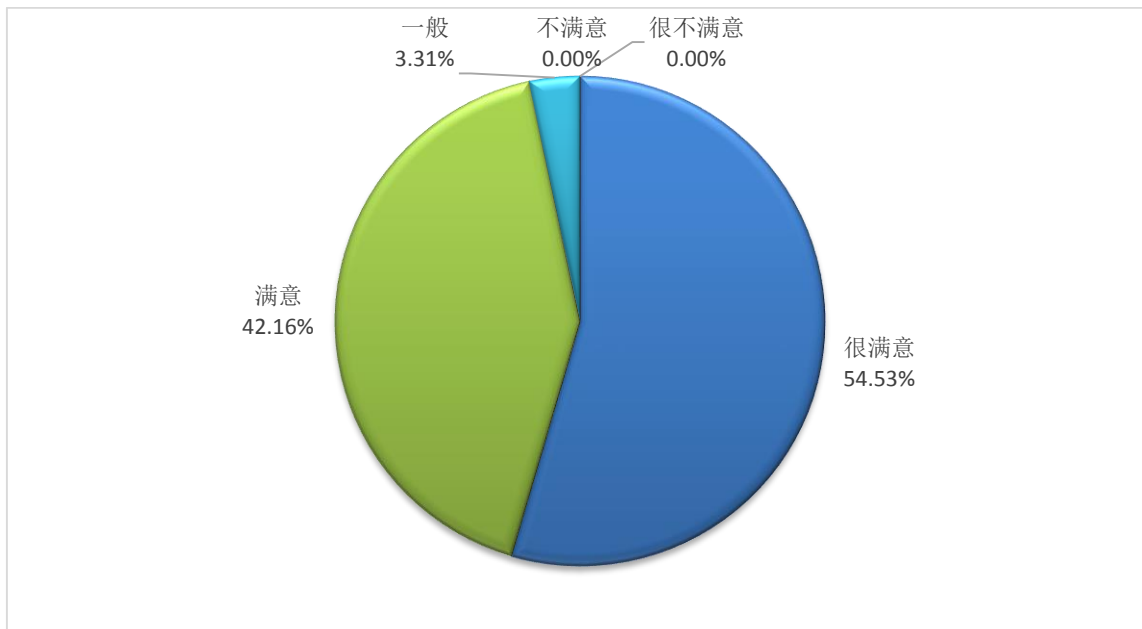


图18 用人单位对学校人才培养水平满意度分布图

94.46%的用人单位对毕业生的综合素质很满意或满意。用人单位对毕业生综合素质满意度分布见图19。

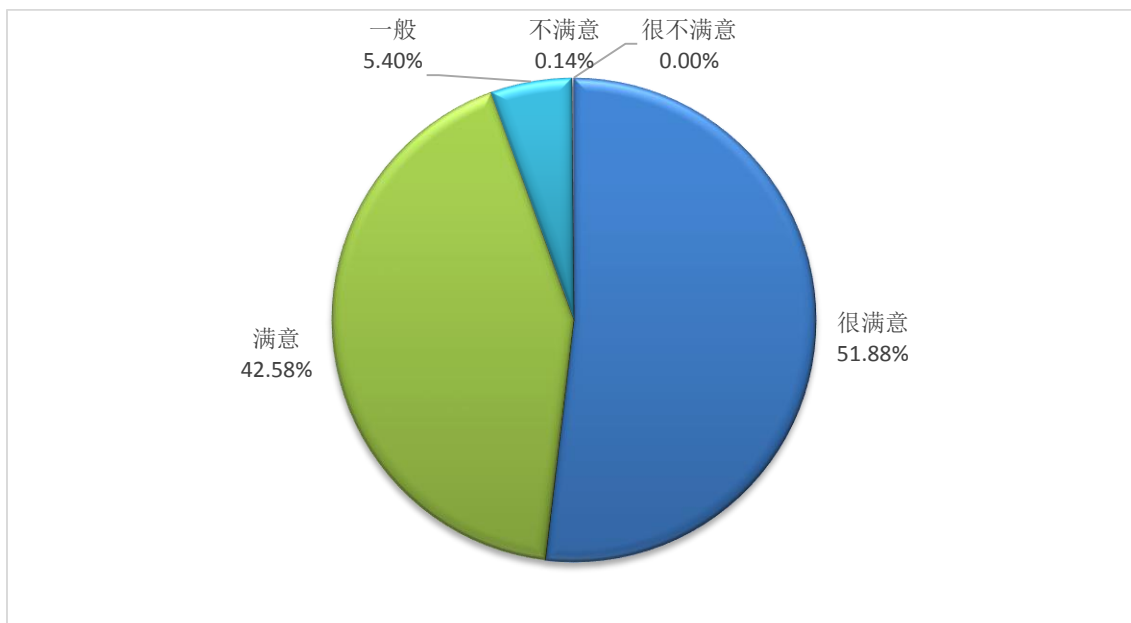


图19 用人单位对毕业生综合素质满意度分布图

第八部分 工作展望

1. 加强思想和就业观教育，引导毕业生到国家需要的领域就业

深入学习贯彻习近平总书记系列重要讲话精神，不断丰富思想教育内容和方式，积极组织干部讲政策、专家讲形势、师生讲感受、企业家讲经验，引导广大毕业生树立正确的人生观、价值观和成才观、就业观。围绕“一带一路”、“中国制造2025”、“互联网+”等国家重大发展战略和计划，鼓励和引导毕业生到国家重点行业、重点地区、重大工程、重大项目就业；鼓励和引导毕业生到中小微企业就业；鼓励和引导毕业生到生产性和生活性服务业就业；鼓励和引导毕业生到“三支一扶”、“西部计划”、“大学生村官”等国家基层项目就业；鼓励和引导毕业生应征入伍，献身国防事业。

2. 不断提升创新创业教育服务水平，大力支持毕业生创新创业

进一步加强教育教学改革，将创新创业教育融入到人才培养的全过程，完善教育措施，改进教学方法，加强师资培养，拓展校企合作，为大学生创新创业打下坚实的知识、素质和能力基础。制订创新创业学分转换、实施弹性学制、休学创新创业等鼓励措施。充分利用校内外创新创业平台资源，发挥市场运行机制，引导社会资金和金融资本支持大学生创新创业活动。创新服务内容和方式，为准备创业的学生提供开业指导、创业培训等服务，为正在创业的学生提供孵化基地、资金支持等服务。

3. 建立精准就业指导服务机制，进一步提升就业指导服务质量

把职业发展与就业指导课程融入人才培养全过程，结合行业动态和发展需求，建立以课堂教学为主渠道，讲座、论坛、培训为补充，以大学生职业生涯规划大赛、创新创业设计大赛等实践活动为载体的多形式就业指导课程体系。分析研究不同层次、不同专业、不同就业方向毕业生的特点和

需求，针对学习困难、家庭经济困难、社会需求低的专业、心理障碍、女生、考研、考公务员（事业单位）、自主创业、应征入伍等毕业生给予相应的指导和服务。要充分利用“互联网+”技术，广泛利用手机等移动终端，开展订制服务，为毕业生“送岗位、送政策、送指导”，实现就业服务个性化、信息化。要充分发挥校园市场的重要作用，通过举办分层次、分类别、分行业的招聘活动，提高招聘活动效率。

4. 整合各方力量，打造全员促就业大格局

切实落实“一把手”工程，把就业创业工作摆上重要议事日程，健全各部门齐抓共管的工作机制，定期研究毕业生就业创业工作，做到整体有规划、学校有目标、工作有分工、过程有督促、结束有考评和总结。完善专职人员主抓就业，研究生导师、就业导师指导就业，系、所、教研室教学活动服务就业，“自上而下，点面结合，全员参与”的就业工作运行模式。进一步整合校内外各方力量，完善人才培养保就业，科技开发助就业、创新实践带就业、奖助学金推就业、指导服务促就业工作大格局。