



济南大学2015届毕业生就业质量年度报告

目 录.....	-1-
前言.....	-2-
第一部分：毕业生基本情况.....	-4 -
一、毕业生的规模与结构.....	-4-
二、总体就业率.....	-5-
三、分学院、分专业就业率.....	-7-
第二部分：毕业生就业相关分析.....	-11 -
一、毕业生就业总体分布情况.....	-11 -
二、毕业生就业地域分布情况.....	-11-
三、研究生升学与签约情况分析.....	-12 -
四、本科生升学与签约情况分析.....	-12-
五、未就业毕业生情况分析.....	-13-
第三部分：学校毕业生就业工作举措.....	-14
一、实施就业工作“一把手”工程.....	-14-
二、构建学生生涯规划教育与就业指导平台.....	-15 -
三、提高多元化校园招聘市场针对性.....	-16 -
四、提升师范类毕业生从业能力.....	-17-
五、打造助航家庭困难毕业生就业品牌工程.....	-18 -
六、用人单位对毕业生总体评价较高.....	-19 -
七、创新创业教育平台逐步完善.....	-21-
第四部分：毕业生就业特点与发展趋势.....	-23 -
一、毕业生择业心态徘徊，结构性矛盾依然突出.....	-23 -
二、生涯规划与就业指导的个性化更加关注.....	-23 -
三、毕业生离校后就业状态跟踪越来越难以把握.....	-24 -
四、人才培养与创新创业深度融合贯通.....	-24 -
第五部分：毕业生就业对教育教学的反馈.....	-25-
一、反馈招生和专业结构调整，推动工作重心下移.....	-25-
二、反馈人才培养，提升就业竞争力.....	-25-
三、反馈学风建设，突出早抓、严抓、实抓.....	-26-



前 言

济南大学是山东省人民政府和国家教育部共建的综合性大学，是山东省重点建设大学和首批应用型人才培养特色名校，具有学士、硕士、博士学位授予权。学校现设 26 个学院、2 个教学中心。拥有 3 个博士学位授权一级学科、26 个博士学位授权学科（专业），20 个硕士学位授权一级学科、144 个硕士学位授权学科（专业），6 个硕士专业学位培养类别，92 个本科专业。学科专业涵盖经济学、法学、教育学、文学、历史学、理学、工学、医学、管理学和艺术学等 10 个门类。全日制在校本科生、研究生、留学生 36193 人。建校 67 年来，学校铭记“弘毅、博学、求真、至善”的校训，传承“勤奋、严谨、团结、创新”的校风，发扬“艰苦奋斗、凝聚向上、与时俱进、追求卓越”的精神，为国家建设和经济社会发展培养了大批优秀人才，近 20 万名校友遍布海内外。学校成为行业和区域经济社会发展重要的人才培养基地，毕业生体现出的基础扎实、工作踏实、为人朴实、实践与创新能力强的“三实一强”人才培养特色得到了用人单位的广泛好评。

一直以来，学校始终把毕业生就业工作摆在突出位置，坚持“以学生为本，关注两个比例，实现两个更多”学生工



2015 届毕业生就业质量报告

作理念，即每位学生虽然是济大学子的三万六千分之一，但对每个家庭来讲就是百分之百！我们的工作就是让更多的学生受益，让学生受更多的益！学校按照“以育人为核心，全年关注、全员参与、全过程指导”的就业工作思路，健全就业指导服务体系和工作保障机制。着力打造三个“坚持”就业工作体系，即坚持工作重心下移、充分发挥学院和全体教师的作用，形成全员关心就业、全校齐抓共管的长效工作机制；坚持培育多元化就业市场，充分挖掘产学研合作资源，形成稳定的校园招聘市场；坚持就业状况反馈教育教学改革，优化融通识教育、专业教育、生涯教育于一体的人才培养模式，强化“三实一强”应用型人才培养特色，确保“两个稳定一个提高”工作目标，即就业工作安全稳定和总体就业率稳定在 90%以上，就业竞争力和社会声誉不断提高。学校以优异成绩通过了全省就业工作评估，被山东省教育厅、山东省人力资源和社会保障厅授予“山东省高校毕业生就业工作先进集体”、“大学生创业教育示范学校”荣誉称号，被共青团中央、国际劳工组织授予“大学生 KAB 创业教育基地”，我校毕业生屡获“山东高校十大优秀学生”、“山东高校十大创业之星”、“山东优秀大学生创业者”、“济南市高校毕业生就业先进典型人物”等荣誉称号。



2015 届毕业生就业质量报告

为贯彻落实《国务院关于进一步做好新形势下就业创业工作的意见》（国发【2015】23号）和《山东省人民政府关于做好新形势下就业创业工作的意见》（鲁政发【2015】21号）精神，按照教育部《关于做好2015年高校毕业生就业质量年度报告编制发布工作的通知》（教学司函【2015】44号）要求，针对2015届我校毕业生就业基本情况、相关分析、工作措施、主要特点和发展趋势以及对教育教学反馈情况等方面进行了客观表述，编写《济南大学2015届毕业生就业质量年度报告》。本报告所用数据，主要来源于山东高校毕业生就业信息网、山东高校毕业生离校未就业实名管理服务系统以及学校2015届毕业生就业跟踪数据。鉴于相关数据统计与分析时限，报告中涉及的统计数据截止时间为2015年12月31日。

第一部分：毕业生基本情况

一、毕业生规模与结构

我校2015届毕业生共计9549人，规模总量较去年增幅6.84%，其中，师范类毕业生规模基本趋于稳定，非师范类毕业生规模较往年持续、略有增加。

从毕业生生源地分布看，山东生源所占比例77.60%，为生源主体，外省生源所占比例22.40%，源于25个省（直辖市、



自治区), 分布较广但不均衡。

从毕业生培养类别看, 师范类本科所占比例 12.02%, 师范类专科所占比例为 5.10%, 非师范类本科、研究生所占比例 82.88%, 师范类与非师范类比例为 1:4.84, 非师范类为我校毕业生主体, 毕业生培养方式绝大多数为非定向。

从学历层次看, 研究生所占比例为 6.44%, 本科生所占比例为 88.46%, 专科生所占比例为 5.10%, 本科生为我校毕业生主体。其中, 本科生中理工类所占比例 53.31%, 文史艺术类所占比例 27.29%, 经济管理类所占比例 19.40%。

从性别比例看, 男生所占比例为 50.01%, 女生所占比例为 49.99%, 男女性别总体比为 1:1。其中, 研究生男女比例为 1:1.02, 本科生男女比例为 1.11:1, 学前教育、初等教育专科主要以女生为主, 男女性别比为 1:13.77。

二、总体就业率

就业率是反映在校大学生就业情况和社会对学校毕业生需求程度的重要指标和参考依据, 根据教育部发布的《教育部办公厅关于进一步加强和完善高校毕业生就业状况统计报告的通知》, 高校毕业生的就业率计算公式为: 毕业生就业率 = (已就业毕业生人数 / 毕业生总人数) * 100%。

根据《关于调整全国普通高等学校毕业生就业数据库结构及代码标准的通知》[教学司函(2014)1号], 毕业生总



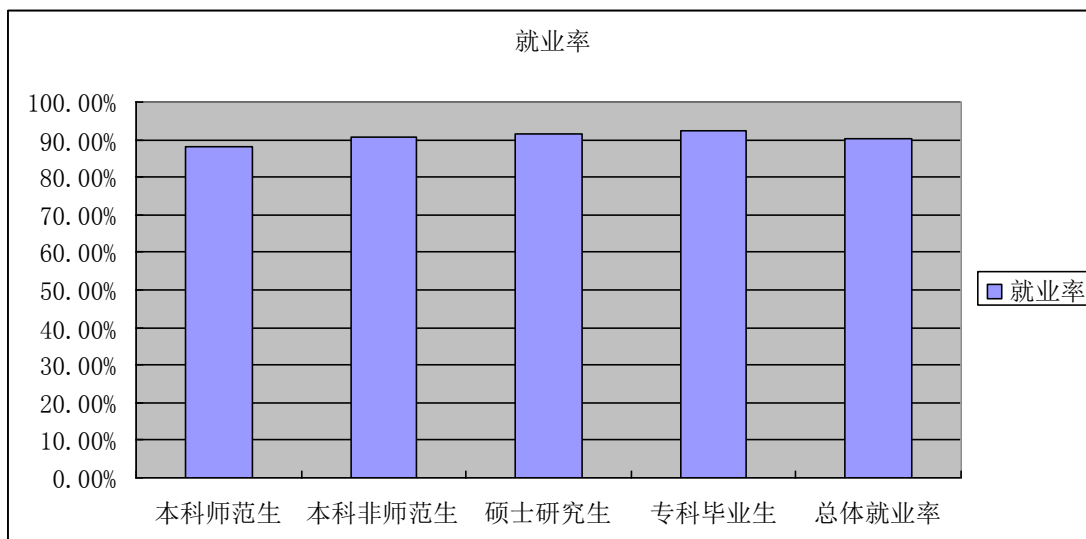
2015 届毕业生就业质量报告

人数=（签就业协议形式就业+签劳动合同形式就业+其他录用形式就业+科研助理+应征义务兵+国家基层项目+地方基层项目+自主创业+自由职业+升学+出国出境）+（待就业+不就业拟升学+其他暂不就业）。已就业毕业生人数=签就业协议形式就业+签劳动合同形式就业+其他录用形式就业+科研助理+应征义务兵+国家基层项目+地方基层项目+自主创业+自由职业+升学+出国出境。

2015年9月至12月中旬，学校开展了2015届毕业生就业状况跟踪调查工作。截止到2015年12月31日，我校2015届毕业生跟踪就业率为90.43%，其中，硕士研究生跟踪就业率为91.54%，本科生跟踪就业率为90.23%（非师范类本科生跟踪就业率为90.55%，师范类本科生跟踪就业率为88.24%），专科生跟踪就业率为92.40%。以上就业率计算的样本数为2015届毕业生上报生源总人数，由于毕业生学业等客观因素，278名本科毕业生离校时未获得毕业资格，使总体就业率在计算中有所下降存在客观误差，两者相差2.91%。



2015 届毕业生就业质量报告



三、分学院、分专业就业率

学院	专业	类别	学历	毕业总人数	就业率
文学院	汉语言文学	师范	本科	179	91.62%
	广播电视新闻学		本科	97	95.88%
	广告学		本科	111	90.99%
	中国语言文学		硕士	11	90.91%
数学科学学院	数学与应用数学	师范	本科	86	87.21%
	金融学		本科	111	91.89%
	数学与应用数学		本科	7	85.71%
	信息与计算科学		本科	93	94.62%
	应用数学		硕士	7	85.71%
物理科学与技术学院	物理学	师范	本科	63	85.71%
	信息显示与光电技术		本科	78	94.87%
	光信息科学与技术		本科	62	83.87%
	物理学		硕士	10	100.00%
法学院	法学		本科	292	71.58%
管理学院	会计学		本科	266	94.74%
	财务管理		本科	81	87.65%
	工商管理		本科	30	80.00%
	市场营销		本科	25	96.00%



2015 届毕业生就业质量报告

	电子商务		本科	44	93.18%
	信息管理与信息系统		本科	121	95.87%
	工商管理		硕士	9	88.89%
	管理科学与工程		硕士	6	100.00%
外国语学院	英语	师范	本科	158	91.14%
	日语		本科	45	100.00%
	法语		本科	35	91.43%
	德语		本科	29	82.76%
	朝鲜语		本科	34	94.12%
	外国语言学及应用语言学		硕士	6	33.33%
	英语笔译		硕士	12	58.33%
政治与公共管理学院	思想政治教育	师范	本科	48	93.75%
	行政管理		本科	160	94.38%
	国际政治		本科	29	93.10%
	劳动与社会保障		本科	36	97.22%
	社会工作		本科	24	91.67%
	社会学		硕士	10	90.00%
材料科学与工程学院	材料科学与工程		本科	564	97.52%
	材料物理		本科	1	100.00%
	材料科学与工程		硕士	44	95.45%
	材料工程		硕士	25	96.00%
化学化工学院	化学		本科	53	86.79%
	应用化学		本科	208	92.31%
	材料化学		本科	35	85.71%
	化学工程与工艺		本科	162	91.98%
	高分子材料与工程		本科	197	92.39%
	化学		硕士	30	100.00%
	化学工程与技术		硕士	21	100.00%
	化学工程		硕士	26	100.00%
医学与生命科学学院	生物技术		本科	83	95.18%
	制药工程		本科	98	95.92%
	药学		本科	97	91.75%
	内科学		硕士	14	92.86%
	外科学		硕士	17	100.00%



2015 届毕业生就业质量报告

	眼科学		硕士	5	80.00%
	肿瘤学		硕士	15	93.33%
	基础医学		硕士	13	84.62%
	公共卫生与预防医学		硕士	9	100.00%
	临床医学		硕士	37	94.59%
	药学		硕士	21	80.95%
	神经病学		硕士	1	100.00%
	情报学		硕士	4	100.00%
机械工程学院	机械工程及自动化		本科	485	92.16%
	机械设计制造及其自动化		本科	31	96.77%
	工业工程		本科	74	91.89%
	工业设计		本科	41	87.80%
	机械工程		硕士	50	100.00%
	机械设计及理论		硕士	1	100.00%
土木建筑学院	土木工程		本科	387	90.96%
	城市规划		本科	1	100.00%
	建筑学		本科	85	90.59%
	给水排水工程		本科	19	84.21%
	建筑与土木工程		硕士	16	100.00%
	防灾减灾工程及防护工程		硕士	1	100.00%
	土木工程		硕士	9	100.00%
信息科学与工程学院	计算机科学与技术		本科	440	94.77%
	电子信息科学与技术		本科	33	93.94%
	集成电路设计与集成系统		本科	15	86.67%
	通信工程		本科	102	95.10%
	网络工程		本科	44	93.18%
	计算机科学与技术		硕士	15	100.00%
	信号与信息处理		硕士	4	100.00%
	软件工程		硕士	10	100.00%
	计算机技术		硕士	28	100.00%
自动化与电气工程学院	自动化		本科	52	78.85%
	电气工程及其自动化		本科	352	87.78%
	控制科学与工程		硕士	18	100.00%
	检测技术与自动化装置		硕士	1	0.00%



2015 届毕业生就业质量报告

	控制工程		硕士	25	92.00%
经济学院	经济学		本科	66	74.24%
	国际经济与贸易		本科	50	80.00%
	金融学		本科	431	77.49%
	应用经济学		硕士	8	100.00%
	物流工程		硕士	9	77.78%
美术学院	美术学	师范	本科	55	83.64%
	艺术设计		本科	93	89.25%
	摄影		本科	40	90.00%
	服装设计与工程		本科	35	97.14%
历史与文化 产业学院	公共事业管理		本科	190	92.63%
	旅游管理（旅游规划与经营方向）		本科	127	91.34%
	国际经济与贸易（国际文化贸易方向）		本科	56	91.07%
	历史学	师范	本科	78	92.31%
教育与心理 科学学院	公共事业管理（教育管理方向）		本科	96	82.29%
	应用心理学	师范	本科	112	75.89%
	发展与教育心理学		硕士	7	42.86%
酒店管理学 院	旅游管理		本科	42	95.24%
	酒店管理		本科	72	94.44%
	烹饪与营养教育	师范	本科	55	87.27%
	生物工程		硕士	12	41.67%
资源与环境 学院	地理科学	师范	本科	27	92.59%
	资源环境与城乡规划管理		本科	130	93.85%
	水文与水资源工程		本科	86	93.02%
	环境工程		本科	169	91.72%
	环境科学		本科	43	93.02%
	环境工程		硕士	8	100.00%
	环境科学与工程		硕士	5	100.00%
体育学院	水利工程		硕士	27	88.89%
	社会体育		本科	97	95.88%
国际教育交	体育教育	师范	本科	140	92.86%
	对外汉语	师范	本科	53	62.26%



2015 届毕业生就业质量报告

流学院	金融学		本科	7	57.14%
音乐学院	音乐学	师范	本科	94	97.87%
马克思主义学院	思想政治教育		硕士	5	0.00%
	马克思主义基本原理		硕士	3	66.67%
济南幼儿师范学院	初等教育	师范	专科	99	90.91%
	学前教育	师范	专科	388	92.78%

第二部分：毕业生就业相关分析

一、毕业生就业总体分布情况

毕业生总体毕业流向划分为国内升学、出国出境、单位就业（就业协议形式就业、劳动合同形式就业、其他形式就业）、灵活就业（自由职业、自主创业）、未就业。截止到 2015 年 12 月 31 日，2015 届毕业生中，出国出境深造 140 人，占比 1.47%；国内升学 1378 人，占比 14.43%；灵活就业 1218 人，占比 12.76%；单位就业 6039 人，占比 63.24%；未就业 878 人，占比 9.57%。

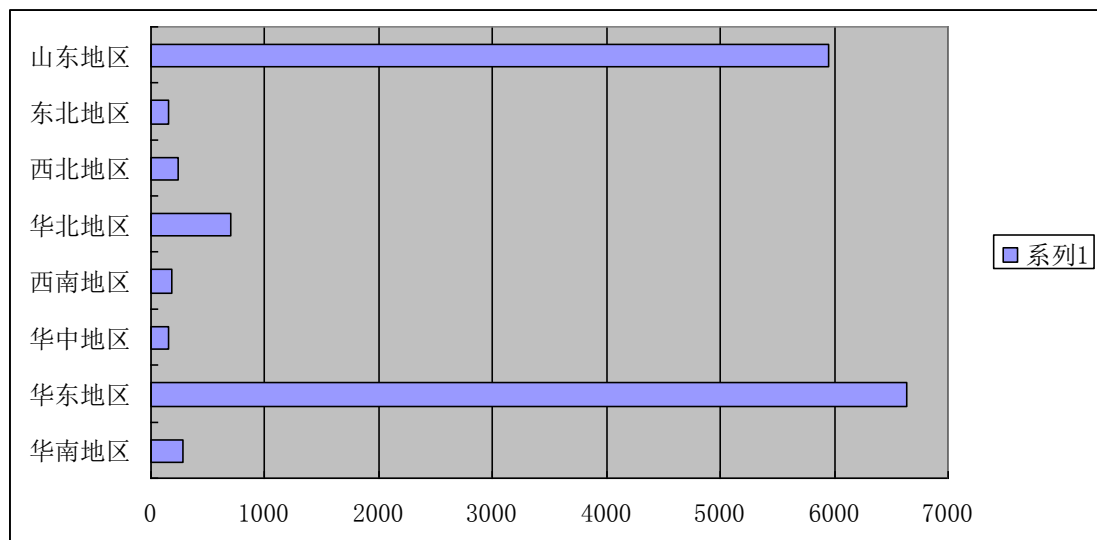
二、毕业生就业地域分布情况

鉴于我校毕业生生源地分布广的特点，2015 届毕业生就业地域分布在全国各地。其中在华东地区就业人数最多，占毕业生总人数 69.48%，其中，山东省毕业生占签约人数 68.67%，主要分布在济南、青岛、烟台、淄博、潍坊等地区。2015 届毕业生中，到西部（陕西、甘肃、宁夏、新疆、西藏、



2015 届毕业生就业质量报告

青海、贵州、云南、四川、重庆) 就业的人数达到 738 人, 占毕业生总人数 7.73%, 一方面表明国家西部开发计划对毕业生的需求和吸引力不减, 统计还表明西部生源毕业生回到家乡建功立业的愿望也在逐年提高。



三、研究生升学与签约情况分析

2015 届毕业硕士研究生 615 人, 考取博士研究生 45 人, 考取博士研究生人数和比例较往年略有提高。从研究生签约单位情况分析, 国有企业 70 人, 占比 11.38%; 科研院所、教育医疗等事业单位 113 人, 占比 18.37%; 其他类型企业 268 人, 占比 43.57%。数据显示, 我校硕士研究生就业岗位与专业对口度依然较高, 绝大多数毕业生从事与本学科密切相关的科研与技术开发工作。

四、本科生升学与签约情况分析



2015 届毕业生就业质量报告

调查显示, 我校毕业生考研热度不减, 依然有近 50% 的本科生备战考研。一方面说明, 学校营造了浓厚的学生学习氛围, 倡导学术风气; 另一方面, 也说明本科生毕业生通过读研获得更高学历深造机会, 谋求更高层次、更高质量就业的愿望依然比较强烈。

我校 2015 届本科毕业生 8447 人, 考取硕士研究生 1333 人, 考研率 15.78%, 与往年相比, 考研人数和比例均有小幅增加, 稳中有升。从录取研究生的高校及院所分析, 其中, 考取本校研究生(济南大学)为 314 人, 占本科毕业生总人数的 23.56%, 说明本科生对母校的教育教学、科研氛围和学科发展的高度认同; 考取 211、985 高校为 439 人, 占比 32.93%, 也进一步说明我校毕业生考研质量和考研专业对口度非常高。2015 届毕业生考取院校人数前六名的高校分别为山东大学 50 人、中国海洋大学 41 人、吉林大学 17、上海大学 17 人、北京化工大学 16 人、南开大学 16 人。

2015 届本科毕业生就业的专业对口度存在结构性差异, 其中, 师范类就业专业对口的人数为 958 人, 专业对口度为 58.59%; 非师范类就业专业对口人数为 5007 人, 专业对口度为 63.26%, 其中土建、材料、机械、自动化、信息、化工、经管、政法等学科专业略高于平均值。从就业单位的所有制属性分布上看, 各类民营企业(股份制企业), 中小企业需求依然比较大, 占吸纳毕业生就业的主导地位, 而国有企业、



科研院所、事业单位对本科毕业生需求在逐步减少或萎缩。

五、未就业毕业生情况分析

截至目前，我校有 9.68% 的毕业生离校尚未就业。2015 年 9-12 月，学校对离校未就业毕业生进行了全面跟踪调查，未就业的 924 名毕业生中，有 278 名本科生因学业学分等原因当年未获得毕业资格，占 3.01%。据统计，约 5% 的毕业生备考 2015 年研究生考试、公务员和事业单位招考，此外，还有少量毕业生正在办理出国深造手续以及准备自主创业，毕业生主观上没有就业意愿只有极少数。

第三部分：学校毕业生就业工作举措

学校实施就业工作“一把手”工程，高度重视毕业生就业工作安全稳定，健全工作保障机制，加强学生生涯规划和毕业生择业观教育，完善多元校园招聘市场，积极探索创新创业新载体，提升大学生就业创业能力。

一、实施就业工作“一把手”工程

学校认真落实“一把手”工程，将就业工作列入党委常委会议事日程，就提升教育教学质量、提高毕业生就业竞争力；进一步推进就业工作重心下移，促进大学生就业做出了重点部署。党委书记程新同志要求，“做好就业工作的前提是关爱学生，要把学生的成长、成才和未来的发展放在心上，要把学生就业工作摆在突出位置，倾注爱心，投入精力，明确目标责任，狠抓落实”。各学院书记、院长作为就业工作第一责任人，定期召开院务会议，将就业与教学、科研、学



科建设等工作统筹考虑，充分发挥学院领导在就业工作中的主体作用。每学年开展就业工作“四个一”：即开学之初研究制定一份本学院年度就业工作计划，统筹考虑全年毕业就业工作；走访一批就业基地和用人单位，研究分析就业形势；适时为毕业生开展一场就业政策宣讲和职业生涯规划指导；毕业前夕召开一次毕业生工作协调会，抓好毕业生离校环节。学校各职能部门统筹协调毕业生的教育、管理与服务工作，密切关注就业工作的舆情动态和安全稳定。每年开展毕业生思想状况调查，以调查报告形式向上级主管部门汇报，并针对毕业生普遍关心和关注的热点、难点问题，及时给予解决答复；完善大型招聘活动的安保措施以及突发事件处理应急机制；加强毕业生外出求职安全警示教育，建立毕业生离校协调会制度，确保毕业生各方面工作运行顺畅，毕业生文明安全离校，无就业不稳定事件发生。高度关注困难家庭毕业生帮扶工作，及时发放求职补贴，重点推荐就业岗位。毕业生离校前夕，通过毕业生合影、校友大使聘任仪式、毕业典礼及学位授予仪式等“寄情母校”系列教育活动，进一步体现学校的人文关怀，营造隆重、祥和、感恩、祝福的毕业季。

二、构建学生生涯规划教育与就业指导平台

随着传统模式下大学职业发展教育的短板不短初选，学校借助教育技术信息化手段，逐步构建线下线上学生生涯发展教育平台，相互补充相互促进。一是成立学生生涯发展指导中心，自编校本教材《大学生职业生涯规划指导》，开展了全球职业规划师（GCDF）、职业规划教学培训（TTT），完善以



《大学生职业指导》必修课为主线，以《新生入学教育》（必修课程，就业指导教育占 4 个学时）、《专业导论》（必修课程，专业就业教育占 2-4 个学时）和《形势与政策教育》（必修课程，就业形势教育占 4-6 个学时）为补充的生涯规划和就业指导线下课程体系。二是开通济南大学学生生涯发展与就业信息网（<http://career.ujn.edu.cn/>），构建国家、省市政策信息互联互通，建立线上学生生涯指导平台——“新锦程生涯教育网络学堂”，探索用在线课程的形式实现标准化内容的高质量传授，让教师获取更多的更新的教学资源，促进线下的课堂教学更加注重学生的引导、参与和启发。此外，为进一步提高毕业生的求职能力和技巧，还引入“乔布简历专栏”，开辟基层就业专栏引导毕业生参加“三支一扶”、预征入伍、新疆公务员招录等基层就业项目。围绕“就业之路·法律同行”主题，宣传就业促进法、劳动合同法、劳动争议调解仲裁法、社会保险法以及大学生就业创业的优惠政策措施等，为促进大学生就业营造良好的法治环境。

三、提高多元化校园招聘市场针对性

“以行业区域招聘为主体，以就业基地建设为依托，以网络招聘为拓展，以校友资源、政府、科研合作为纽带”的多元化校园招聘就业市场体系趋于完善。作用凸显。学校着力加强与政府、行业和区域合作，成功举办山东省、济南市高校毕业生大型供需见面会，中国建材集团、新疆生产建设兵团、深圳招商港湾集团、日照市人社局、济南市电商协会、潍坊经济开发区、江苏扬州、泰州、张家港、昆山市人社局



等每年在我校举行专场招聘活动，同时，举办校内“周末超市”招聘会、校园专场宣讲招聘，共计来校招聘单位达到 2400 余家，就业岗位数量超过 6 万个。学校充分挖掘社会资源，与地市人社部门、企业广泛接洽，共建大学生实习见习基地，毕业生就业实习基地达到 300 余家，构建了以就业基地为中心，实习、就业、社会服务三种基地在功能和作用上相互结合，相互促进的“三结合、三促进”工作模式。

2015 年 4 月 11 日-12 日，由山东省委统战部、山东省人力资源和社会保障厅、山东省工商业联合会主办的山东省 2015 年春季高校毕业生服务省会城市经济圈专场暨 2015 山东民营企业人才招聘会，以及由济南市人力资源和社会保障局主办的 2015 “济南都市圈”（1+6）高校毕业生供需见面会相继在我校成功举行，来自省内外的 832 家单位来校招聘，发布就业岗位近 30000 余个，涉及建筑材料、化工制药、电气工程、信息电子、冶金机械、保险金融、地产商贸、教育培训、旅游餐饮等诸多领域，吸引近 3 万名高校毕业生参加。学校注重加强就业指导服务的信息化和新媒介的应用，济南大学学生生涯发展与就业信息网

（<http://career.ujn.edu.cn/>）关注度超过 30 万次，开通济南大学就业指导中心微信平台（公众号：jndxjyzd），打通就业信息推送最后“一公里”，成为毕业生获取就业岗位信息和就业创业指导的主渠道。

四、提升师范类毕业生从业能力

不断提高教师人才培养质量，推进师范类大学生就业指导服务工作，继续增强学生的实践能力和综合素质，提高师



范生从业能力和就业竞争力。学校以山东省师范类学生从业技能大赛为契机，成立各学科比赛组委会，从实战角度强化了教师基本技能的教学与训练，依托经验丰富的专业教师对学生进行系统指导，指导参赛选手演练说课授课内容，回答问题要点技巧，有效地检验和促进了师范生培养质量，取得了优异成绩，达到了“以赛促练、以练促学”的实战目标。学校在第三届山东省师范类高校学生从业技能大赛决赛中再创佳绩，2 名同学获得一等奖，8 名同学获得二三等奖，2 名教师获得优秀指导教师奖，连续两年被省教育厅授予“山东省师范类学生从业技能大赛优秀组织奖”。

五、打造助航家庭困难毕业生就业品牌工程

学校始终把促进毕业生尤其是贫困大学生就业工作摆在突出位置，积极落实国家和省委省政府的政策和文件精神，深入了解贫困毕业生的思想动态、心理状况和求职需求，认真做好贫困生的认定资助工作，对贫困毕业生开展一对一帮扶，特别是通过创新教育模式、构建家访长效机制，把党和政府的关怀传递到每一位家庭困难学生，把辅导员家访培育成家庭困难大学生助航成长成才的品牌工程。2015 年寒假期间，学校领导、学院领导、机关干部、辅导员、班主任、思政课教师和专业教师等 190 人组成的 25 个家访工作组，38 名学生骨干组成的 14 支学生小分队，将陆续前往山东省 17 个地市 61 个县（市区）的 333 名学生家中开展辅导员家访活动。

学校具体做法是：动员全员力量、解决一个转变、加强



三个合作，通过一走一建，使辅导员家访实现全员参与、“输血”到“造血”、学校的独立开展到政府、企业乃至整个社会的共同关注三个质的突破。“送温暖促就业”是家访活动的主题之一，紧紧围绕一个“实”字做文章，知实情、出实招、求实效。学校注重加强与校友联系，由学校领导牵头，走访或者新建就业基地，为苦难家庭毕业生提供实习和就业岗位。注重加强与政府联系，通过政府搭台，实现校政企全面合作，促进困难家庭毕业生就业，形成全员关注、全员参与的良好氛围，困难家庭毕业生的考研率和就业率始终高于全校平均水平。新华社内参曾以“送温暖、保教育、促就业——济南大学春节前家访贫困大学生采访录”为题，对济南大学辅导员家访活动做了跟踪报道。

六、用人单位对毕业生总体评价较高

学校定期对毕业生进行跟踪调查，对用人单位进行走访，采纳毕业生和用人单位意见，分析就业市场需求状况，编写调查报告。调查统计结果显示，用人单位对我校毕业生在综合素质、专业素养、基本能力、实践与创新能力以及就业指导工作等方面的表现满意度评价较高，对学校的教育教学、专业课程设置的社会需求适应度评价较高，各项评价满意率均在90%以上。

附：招聘单位对济南大学毕业生评价调查问卷统计结果

单位名称：（样本数量 110）

1、贵单位是第一次在我校选聘毕业生吗？（ ）

A、是 B、连续2年以上 C、连续5年以上



2015 届毕业生就业质量报告

- 2、您认为我校毕业生的综合素质总体评价如何？（ ）
- A、很好 B、比较好 C、一般 D、不好
- 3、您认为我校的专业课设置、教学内容是否适应社会的需求？（ ）
- A、适应 B、比较适应 C、有些脱离 D、不适应
- 4、您认为我校毕业生的道德素养如何？（ ）
- A、很好 B、比较好 C、一般 D、不好
- 5、您认为我校毕业生的专业基础素质如何？（ ）
- A、很好 B、比较好 C、一般 D、不好
- 6、您认为我校毕业的身心健康水平如何？（ ）
- A、很好 B、比较好 C、一般 D、不好
- 7、您认为我校毕业生的职业规划能力如何？（ ）
- A、很好 B、比较好 C、一般 D、不好
- 8、您认为我校毕业生的开拓创新能力如何？（ ）
- A、很好 B、比较好 C、一般 D、不好
- 9、您认为我校毕业生的获取新知识和信息的能力如何？（ ）
- A、很好 B、比较好 C、一般 D、不好
- 10、您认为我校毕业生对本专业学科发展动态了解如何？（ ）
- A、很好 B、比较好 C、一般 D、不好
- 11、选聘毕业生时，您们很看重毕业生的学习成绩吗？（ ）
- A、是 B、仅是一方面 C、不太看重 D、只看重能力
- 12、毕业生目前从事工作是否为我校对口专业？（ ）
- A、是 B、不完全是 C、有一点 D、完全不是
- 13、您对毕业生英语的要求是（ ）
- A、四级 B、六级 C、更高 D、没有要求
- 14、您认为我校毕业生外语水平如何？（ ）



A、很好 B、比较好 C、一般 D、不好

15、您对毕业生计算机水平的要求是（ ）

A、基础证书 B、国家二级 C、更高 D、没有要求

16、您认为我校毕业生计算机水平如何？（ ）

A、很好 B、比较好 C、一般 D、不好

17、您对我校毕业生实践能力满意吗？（ ）

A、很满意 B、满意 C、一般 D、不满意

18、您对我校毕业生沟通表达能力满意吗？（ ）

A、很满意 B、满意 C、一般 D、不满意

19、您对我校毕业生团队协作精神满意吗？（ ）

A、很满意 B、满意 C、一般 D、不满意

20、您对我校毕业生就业指导管理与服务工作的总体评价怎样？（ ）

A、很好 B、较好 C、一般 D、较差

七、创新创业教育平台逐步完善

学校重视创新教育对于育人工作的重要作用，在坚持“三实一强”人才培养特色的基础上，围绕培养具有国际视野、较强竞争意识、创新精神和实践能力的高素质人才的育人目标，不断加强我校学生科技创新活动的平台建设，建立并完善学生科技创新工作的经费保障机制和学生科技创新工作的考核机制，形成了关心和开展学生科技创新工作的良好氛围和工作基础，学生科技创新活动的参与面不断扩大，学生科技创新水平不断提高。近年来，学生参与科技创新活动的覆盖率不断扩大，学生每年参与学生科创活动 3 万 6 千多人次。2015 年在全国大学生“挑战杯”课外科技学术作品



2015 届毕业生就业质量报告

竞赛中取得国家二等奖 3 项，国家三等奖 3 项，总分位列山东省省属高校第一名、驻鲁高校第三名；在“高教社杯”全国大学生数学建模竞赛中，获得国家一等奖 2 项、国家二等奖 6 项。

大学生是最具潜力的创业群体，他们创业愿望强烈，已不仅仅是求职者，逐渐成为商业机会和就业机会的创造者。随着“大众创业万众创新”呈现常态化，“互联网+”使得通过微商自主创业的学生已不在少数，成为经济增长的新引擎，必将给传统的企业运营模式带来颠覆性革命。2015 年，学校成立了创业学院，并且与市中区政府签订了合作共建创业学院的协议，将济南大学西院两栋楼共 6000 平方的空间进行改造升级，作为大学生创业孵化基地，将创业团队、创业导师、创新企业、天使投资和政府机构进行进一步的整合，打造学生创新创业的全链条服务环节。同时，从“创青春”大学生创业大赛中涌现出包括创译翻译社、乐尚网上超市在内的十余支学生团队开始了创业实践活动。其中我校大四学生创办的济南天健联创科技有限公司在 2014 年“创青春”大学生创业竞赛的实践挑战赛中取得全国银奖；在校生组成的艺源酷团队顺利入驻 36 氪，获得了 200 万元的天使投资，创造就业岗位 13 个。



第四部分：毕业生就业特点与发展趋势

近几年，我校毕业生总体规模将保持在每年 9000 人以上的高位，受到经济下行压力和就业结构性矛盾等多因素影响，就业形势依然复杂严峻。2015 年，学校继续开展毕业生离校后跟踪调查活动，通过对 2015 届毕业生尤其是未就业毕业生择业意向的“逐一摸底”，调查发现，毕业生择业心态呈现仍旧存在多元化选择趋势，择业取向的不确定性依然非常高。

一、毕业生择业心态徘徊，结构性矛盾依然突出

毕业生择业还仍存在“北上广深、沿海、省会城市情结”、“部委央企、科研院所、事业单位情节”，“考公族”、“研漂族”、“济漂族”等群体已不是少数。同时，国有企业、科研院所、事业单位对本科毕业生需求明显减少；师范类专业招考岗位依旧不足，教育机构成为吸纳主流；理工类、经管类、文法类、艺术设计类、旅游管理类专业中小企业、民营企业需求旺盛，但学生主观就业意识不强，存在“有业不就”与企业“招人难”的双重困境。

二、生涯规划与就业指导的个性化更加关注

目前，学生对职业规划、就业指导的基本认知还有待提高，一方面说明课程内容、授课形式需要改进，另一方面说



明强调职业规划辅导要与人的个性发展、专业所学密切结合，专业教学也要与学生职业发展、未来求职相互衔接和融合，尤其是专业导师制的影响作用将会越来越大，高校建立生涯工作室，开展专业化的、个性化的指导迫在眉睫。毋庸置疑，随着“互联网+”理念的深入，“智慧就业”、“翻转课堂”等“互联网+就业”的新的工作模式和载体将应运而生，成为未来生涯教育与就业指导服务的新趋势。

三、毕业生离校后就业状态跟踪越来越难以把握

经济发展态势对就业是否充分起关键性决定作用。而目前，高校背负的就业率指标压力过大，外省生源毕业生、省外就业毕业生离校后情况学校统计难度非常大，以至于就业数据不互通、口径也不一致，向社会公布的总体就业率数据直接影响学校办学质量和声誉的客观判断。同时，90后大学生择业价值取向的不确定性（随意性）越来越高，离校未就业并不意味着失业，而是择业心态呈现出多元化选择趋势，是否就业、创业与失业没有必然的因果关联关系。建议转变唯就业率的评价思路，使更多的互联网创业者、自由职业者等纳入统计范畴，综合互联网从业率、创业率、失业率等指标，将就业的统计口径更加宽泛。

四、人才培养与创新创业教育有机融合贯通

“大众创业，万众创新”已成为国家战略。高校作为创新创业人才培养的高地，担负着重要的历史使命。按照教育部的要求，所有高校要开设创新创业教育课程，纳入学分管理。同时，高校创业教师队伍建设尚处于初级阶段，课堂教学理论与实践、与专业的结合度不高，如何通过教与学从而



培养学生的创新创业意识，并通过育苗孵化平台学以致用实现创业，是摆在政府、社会、高校当前深入思考的现实课题。

第五部分：就业对教育教学的反馈

高校编制发布毕业生就业质量年度报告，旨在建立健全高校毕业生就业状况反馈机制，促进优化招生和专业结构，改进人才培养模式，提高高等教育人才培养质量和社会需求的良性互动，及时回应社会关切。

一、反馈招生规模和专业结构，推动工作重心下移

学校把就业状况作为调控招生规模的一项重要依据，在每年的招生计划制定过程中，参考近几年各学院专业考研率、签约率、就业质量等情况以及社会需求、用人单位满意度等指标，通过一系列定性评价与定量评价，衡量学院专业等级和招生规模，对就业率连续偏低的专业适当予以缩减规模。多年来，学校持续将考研率、就业率指标结果考核纳入《济南大学学院发展状态评估指标体系》。学院发展状态评估结果与学校对学院领导班子的工作考核相结合，与学校对学院经费核拨等政策相结合，不同程度的推进就业工作重心下移，增强学院就业工作的自觉性和责任感。

二、反馈人才培养，提升就业竞争力

学校完善人才培养目标，注重学生学习能力、实践能力、创新能力、沟通能力、吃苦奉献精神等综合素质培养，着力打造应用性人才培养特色，提升培养质量和社会适应性。以



省部共建、名校工程建设、卓越工程师计划为契机，推进与知名企业联合培养学生，将教学实训和实验室建在企业，实现了校企双方优势互补，形成了产学研一体化的培养机制。聘请企业专家和技术人员参与实习教学的管理和指导，学生在企业的实践训练实行双导师制，将学生科研训练面向企业开放，鼓励学生在毕业设计(论文)选题上选择符合产学研结合的课题，注重与生产实际、工程应用、技术开发、经济建设和社会发展紧密结合，努力实现“用创新性的产品完成毕业设计”，“用社会实践中的调研和对策报告完成毕业论文”的目标。

三、反馈学风建设，突出早抓、严抓、实抓

建设优良学风是促进学生成长成才的重要支撑和保障，优良学风带动班风、舍风，也必将有力地促进考研率、考研质量、就业率和就业质量的全面提升。为此，学校学风建设突出“早”、“严”、“实”。一是突出“早”，入学伊始，以学院领导、学科带头人、系主任为主着重介绍专业特色和发展前景，营造学术氛围；以辅导员、班主任为主着重强化日常行为管理，适应大学环境；以优秀毕业生典型着重强化自我规划、自我实现，确立专业思想和发展定位。二是突出“严”，常言道“严师出高徒”、“无规矩不以成方圆”，要把优良的品行操守、学习习惯、综合素质固化下来，厉行监督，从严抓起，强调“杜绝作弊违纪率、降低重修率、提升英语四级、



2015 届毕业生就业质量报告

考研率、就业率”。三是学风建设突出“实”，学风建设最终落脚点是出实招、见实效，把党风、院风、教风、学风、班风、舍风等贯穿起来，大处着眼小处细化，最终学生受益。

“就业是民生之本”，“创业是就业之源”。党的十八届五中全会通过的《中共中央关于制定国民经济和社会发展第十三个五年规划的建议》，将就业创业作为共享发展的重要内容提出新的要求，明确了基本方向和战略任务，意义深远。高校做好毕业生就业创业工作使命光荣、责任重大，学校将全面贯彻落实《教育部关于做好2016届全国普通高等学校毕业生就业创业工作的通知》（教学[2015]12号）精神要求，以省部共建为契机，在省委、省政府的正确领导下，按照“三严三实”的要求，以钉钉子的精神，推进实施就业优先战略行动方案，进一步做好新形势下就业创业工作，进一步加强内涵发展合理调整学科专业布局，推进实施学生创新创业教育，完善就业指导服务保障体系，注重建立就业创业工作长效机制，多措并举精准发力，努力实现就业创业工作水平再上新台阶。



2015 届毕业生就业质量报告
