

威海职业学院 2015 年毕业生 就业质量年度报告



招生就业指导办公室
2016 年 1 月



前 言

进入二十一世纪之后，我国高职教育蓬勃发展，从国家到地方相继出台了一系列鼓励和规范职业教育发展的政策：《国家中长期教育改革和发展规划纲要（2010-2020年）》提出要大力发展职业教育，在《山东省中长期教育改革和发展规划纲要（2011-2020年）》中甚至将“大力发展职业教育”放在“全面提高高等教育质量”之前，国家和地方政府对职业教育的重视程度可见一斑。威海职业学院就是在这样良好的大形势下获得了难得的历史性发展机遇，经过9年的建设，2009年成为首批通过国家验收的“国家示范性高等职业院校”和“国家高技能人才培养示范基地”。

威海职业学院位于最适宜人类生活和居住的美丽海滨城市——威海，校园占地3000亩，固定资产9.58亿元。建筑面积40.7万平方米，共设有10个系、4个部和16个党政部门。截止2015年9月共有全日制在校生16609人，全院教职工1343人。

学院适应地方行业产业发展需求，开设65个高职教育专业。建有校内实训基地16个，校内生产性教学工厂8个，校外实训实习基地325个。

学院是首批28所“国家示范性高等职业院校”之一，是国家高技能人才培养示范基地。先后获得全省教育工作先进单位、

首批“山东省骨干示范性职业技术学院”、山东省普通高校毕业生就业工作先进集体、山东省高等学校校园文明建设工作优秀单位、山东省高等学校德育工作优秀单位等荣誉称号。

为及时了解威海职业学院毕业生的就业状况与培养质量，掌握用人单位和毕业生对我院在人才培养方面的意见和建议，监测和查找人才培养过程中存在的问题和不足，有针对性的推进和加强我院的教育教学改革，不断提高人才培养质量，提升毕业生的核心就业竞争力，学院通过收集分析各项基础数据，出台了2015年威海职业学院就业质量年度报告。

本年度报告的特色：一是以覆盖各系部的数据为依据。本报告对毕业生就业质量共调研了六大类19个项目，内容涉及企业性质、企业对毕业生的满意度、企业对我院就业工作的满意度、企业对毕业生培养目标的建议等方面。毕业生就业满意度共调研了六大类45个项目，内容涉及毕业生就业现状、毕业生就业满意度、毕业生对母校培养满意度、毕业生对母校的发展建议等方面。本报告调研问卷整体设计具有系统性和科学性。二是涉及企业较为广泛。针对本次报告的前期调研工作，我院共在全国范围内调查了1034家企业，包括我院的校企合作单位和近几年接收我院毕业生比较集中的规模性企业，数据具有可信性和参考性。三是以全面了解应届毕业生的就业能力和培养

质量为目标，有针对性地实施干预，有利于提升教学培养质量。四是采用了比较先进的调研方法。毕业生调查问卷答题系统由学院现代教育中心与天赋软件有限公司共同开发，近5000名毕业生全部网上答题，后台统计数据快捷、准确。为分析毕业生就业质量和就业满意度提供了强劲的技术支持。

目 录

第一部分 毕业生就业现状	1
一、毕业生就业状况概述.....	1
二、就业状况分析.....	2
（一）就业地区流向.....	2
（二）就业单位规模分布.....	2
（三）就业单位性质流向.....	2
（四）就业工作性质分布.....	3
（五）就业单位行业流向.....	3
三、就业质量分析.....	4
（一）月收入分析:	4
（二）专业相关度分析.....	5
（三）职业期待吻合度.....	7
（四）离职率分析.....	8
第二部分 毕业生评价	10
一、毕业生对就业工作满意度.....	10
（一）毕业生对就业现状满意度.....	10
（二）毕业生对就业服务工作满意度.....	11
二、毕业生对母校满意度评价.....	11
（一）各系毕业生对母校的满意度.....	11
（二）毕业生对母校推荐度.....	12
（三）毕业生对母校的期望与建议.....	13



第三部分 近年来毕业生就业满意度调查	15
一、被调查企业整体概况	15
二、用人单位对毕业生的评价	15
三、用人单位对学院专业设置及就业服务工作的评价。	17
四、用人单位对学院工作的建议	18
第四部分 加强就业工作对策	19
一、完善就业课程体系	19
二、加强创新创业教育	19
三、拓展就业渠道	20
四、注重就业对教育教学的反馈	20
五、充分利用好校友资源	21

第一部分 毕业生就业现状

一. 毕业生就业状况概述

我院 2015 届毕业生共 4917 人，比 2014 届毕业生 5017 人减少 100 人。根据山东省人社厅 2015 年 12 月 15 日下发的《关于做好 2015 届高校毕业生就业状况跟踪和调查问卷填报工作的通知》文件精神，我院对 2015 届毕业生进行就业状况跟踪，截止 12 月 31 日，我院毕业生劳动合同就业 1876 人，协议就业 1645 人，升学 85 人，个体经营 68 人，自主创业 32 人，出国深造 31 人，应征入伍 9 人，公益性岗位 3 人，社区岗位 3 人，灵活就业和其他方式就业 838 人，就业率达到 93.35%。

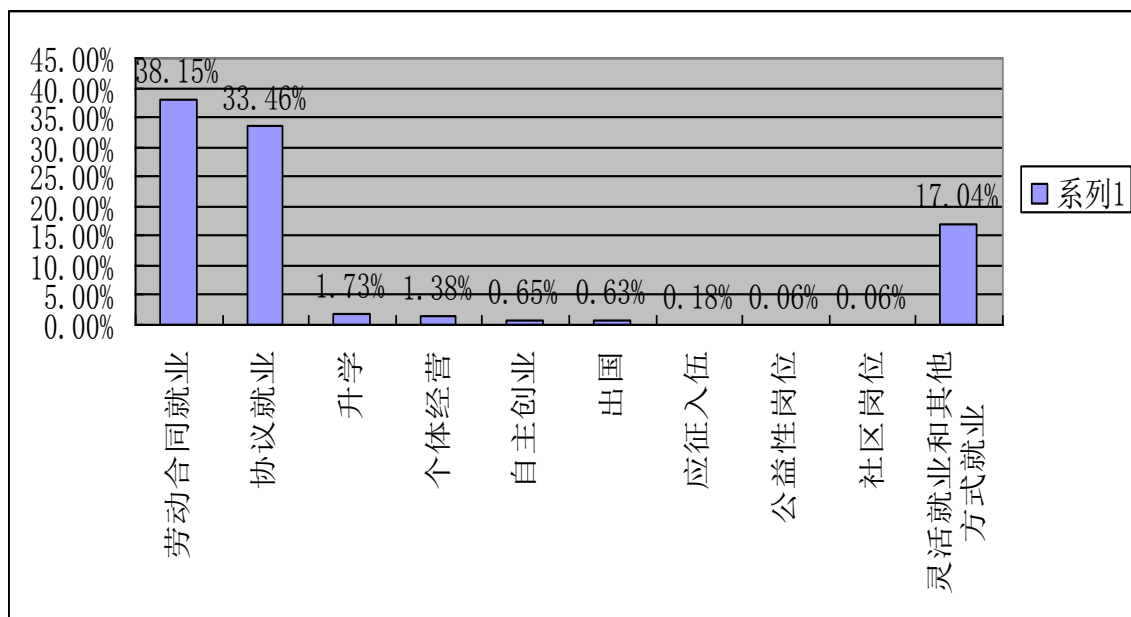


图 1-1 截止 12 月 31 日 2015 届毕业生就业概况

二、就业状况分析

(一) 就业地区流向

我院 2015 届毕业生按照就业地区分布划分，有 82.4%的毕业生选择在山东省内就业，有 17.6%的毕业生选择山东省外就业。有 39.5%的毕业生选择在学校所在地威海就业。

(二) 就业单位规模分布

按照就业企业规模划分，就业单位为大型企业占 35.2%，中型企业占 38.6%，小微企业占 26.2%。

(三) 就业单位性质流向

按就业工作单位性质划分，就业单位比例由高到低的排列顺序依次为：1. 民营企业/个体占 70.2%；2. 国有企业占 18.6%；3. 外资企业(三资企业)占 6.5%；4. 国家机构/事业单位占 3.1%；5. 非政府或非营利组织占 1.6%。

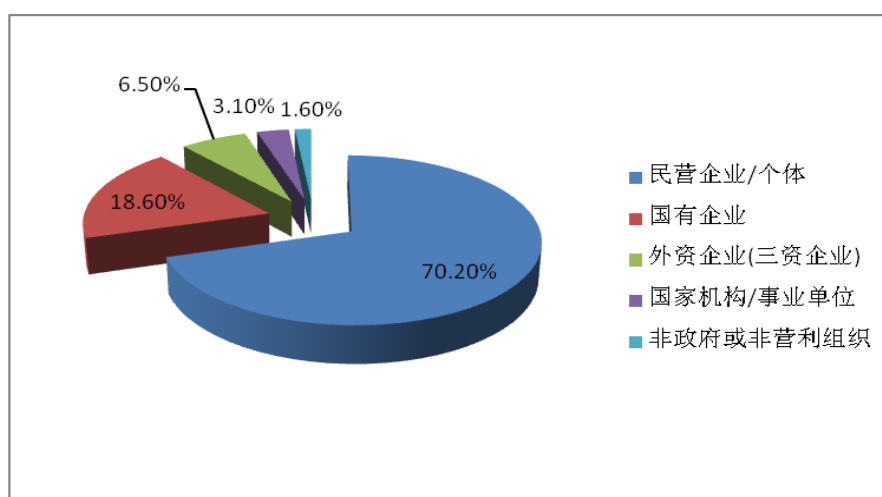


图 1-2 2015 届毕业生就业工作单位性质划分

(四) 就业工作性质分布

按工作性质划分,1. 机械制造/机电/重工为 19.6%; 2. 建筑/房地产/装饰装修/物业管理为 17.2%; 3. 计算机/网络技术类为 17 %; 4. 贸易进出口/金融/保险业为 11.2%; 5. 生物/制药/化工/环保为 7.8%; 6. 交通/运输/物流业为 6.2%; 7. 酒店/餐饮/旅游业为 5.5%; 8. 媒体/广告/文化传播为 4.1%; 9. 教育/培训为 2.6%;10. 其它为 8.8%。

(五) 就业单位行业流向

按照行业划分, 比例最高的四个行业依次是: 制造类 (24.1%)、财经类 (20.8%)、土建类 (11.8%)、电子信息类 (11.1%)。

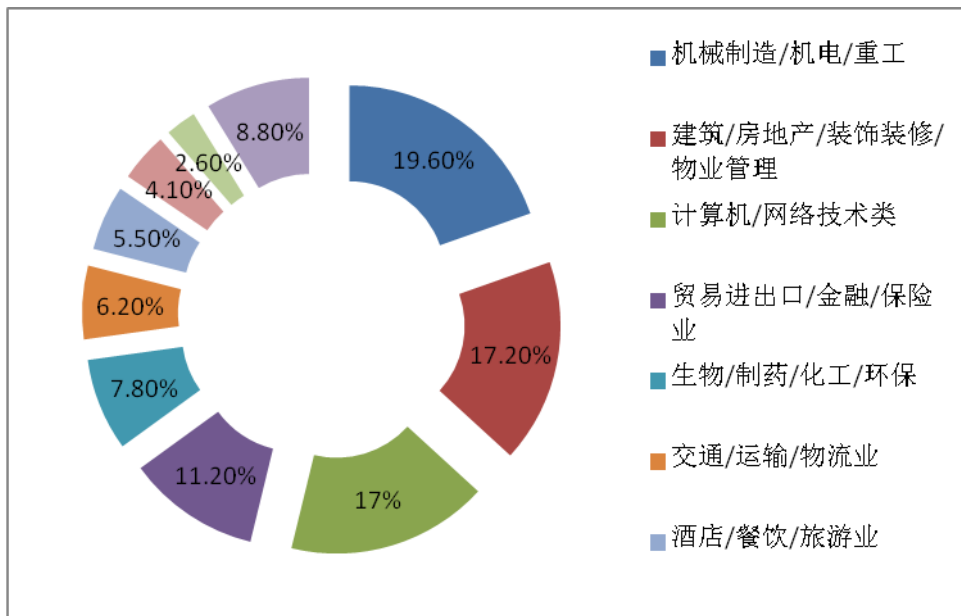


图 1-3 2015 届毕业生就业工作性质划分

三、就业质量分析

我院学生的就业质量主要体现在月收入、专业相关度、职业吻合度与离职率。

月收入指工资、奖金、业绩提成、现金福利补贴等所有的月度现金收入。收入的高低，是我院培养毕业生质量的市场价值体现。

（一）月收入分析：

根据数据分析，我院 2015 届毕业生月收入 2000-3000 元档次人数最多，占全体毕业生的 42%。其次是月收入 3000 元的为 22.8%。这个档次的学生就业质量比较高。月收入 1600 元-2000 元的学生为 27.2%，月收入 1200 元-1500 元的学生为 5.9%，这一部分学生大部分还处于实习期。

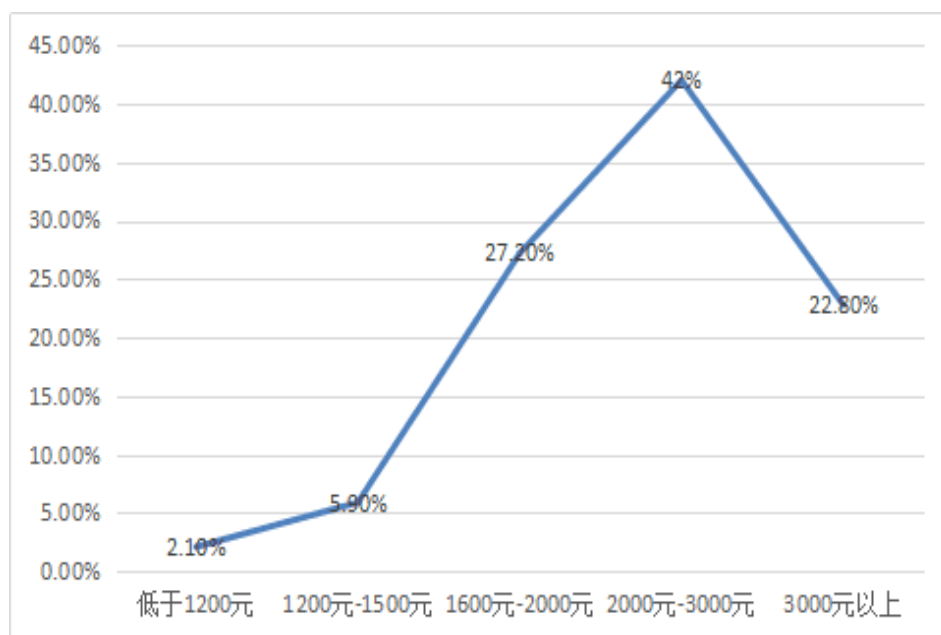


图 1-4 2015 届毕业生月收入分析

由数据分析得出，我院毕业生月收入最高的系依次是工业技术系，月收入 2000 元以上的达 88.6%；其次是信息工程系，月收入 2000 元以上的达 83.8%；第三是生物与化学工程系，月收入 2000 元以上的达 81.2%。

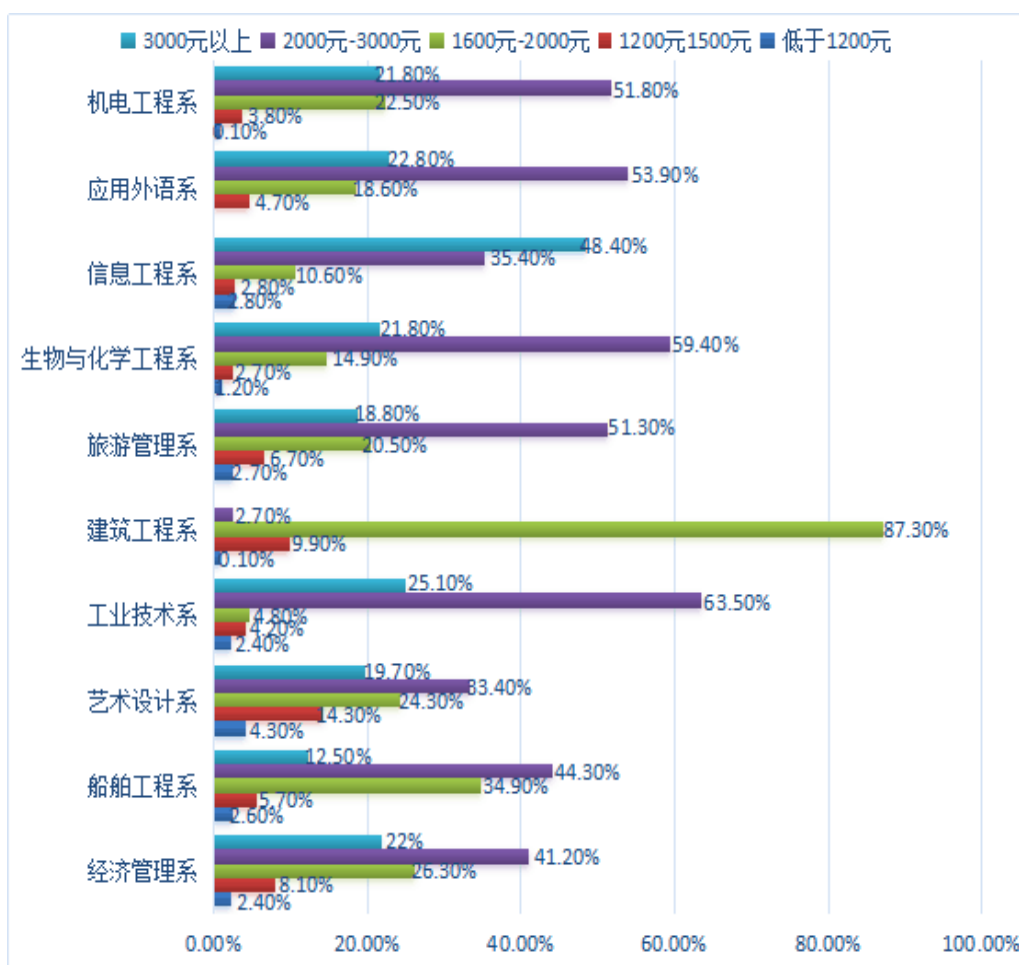


图 1-5 2015 届各系毕业生月收入分析表

(二) 专业相关度分析

工作与专业相关度越高，体现了专业培养帮助毕业生更多地得到了市场价值的实现。

我院 2015 届毕业生的工作与专业相关度为 69.6%，比 2014 届毕业生专业相关度（62.1%）提高 7.5%。毕业生选择与专业无关工作的最主要原因是“专业工作岗位招聘少”（90.5%），建议适时调整专业设置，以满足用人单位的需求。

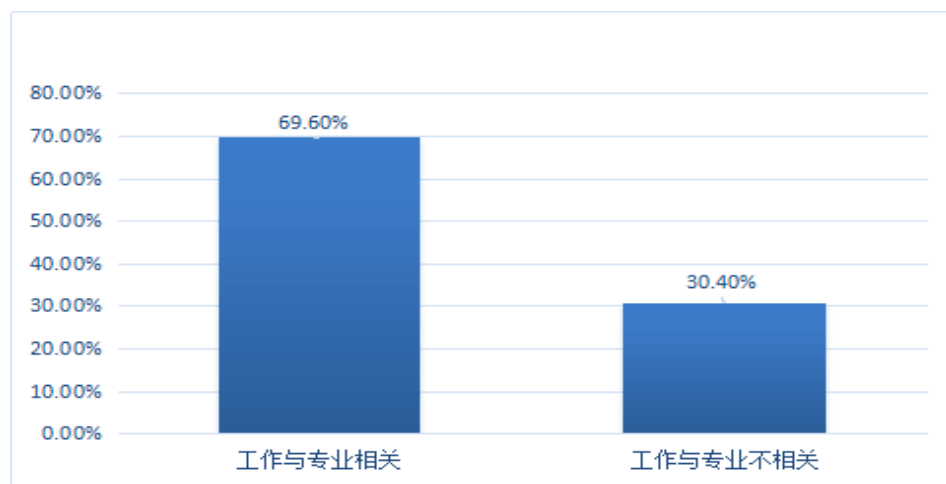


图 1-6 2015 届毕业生工作与专业相关和不相关的比例

我院 2015 届毕业生毕业时工作与专业相关度较高的系是建筑工程系（96.4%）、工业技术系（81.4%）、信息工程系（78.2%）。

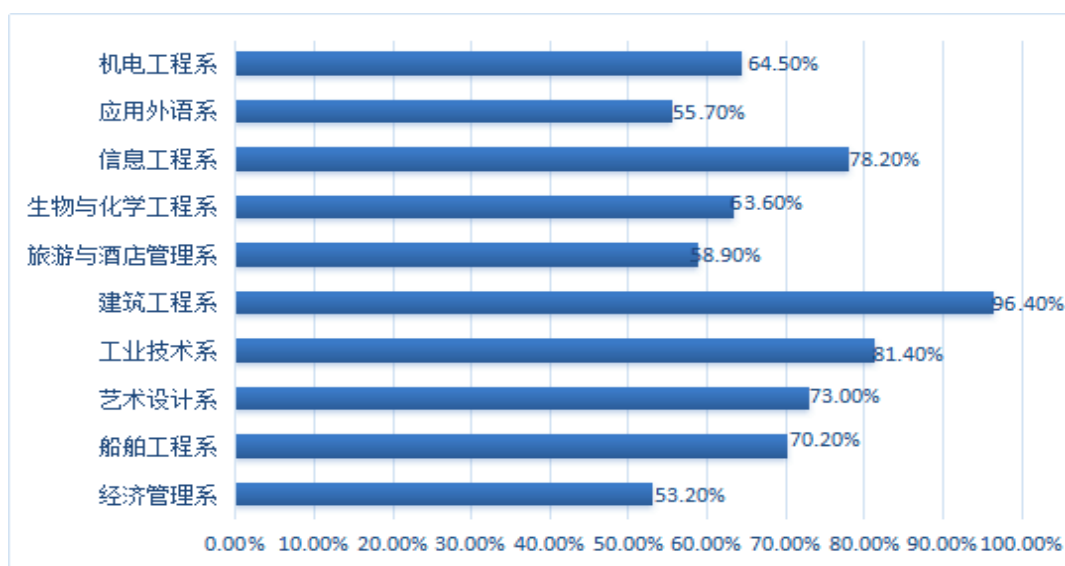


图 1-7 2015 届各系毕业生工作与专业相关的人数

(三) 职业期待吻合度

职业吻合度，反映了毕业生所从事的职业与期待的差距。

职业吻合度反映了现在的就业质量和职业匹配度。

1. 职业期待吻合度状态

我院 2015 届毕业生工作与职业期待的吻合度 75.9%，认为目前工作与职业期待不吻合的毕业生中，有 97.8%的人是因为不符合自己的职业发展规划。

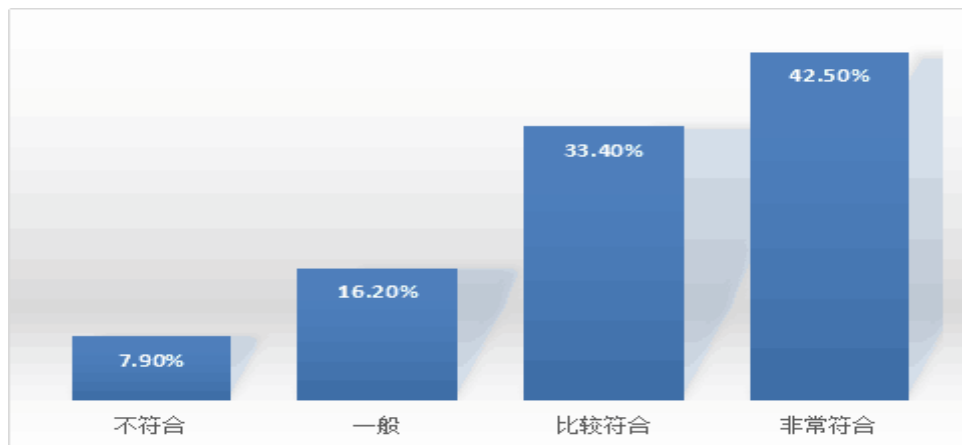


图 1-8 2015 届毕业生目前的工作与职业期待吻合的比例

2. 工作不符合职业期待的原因

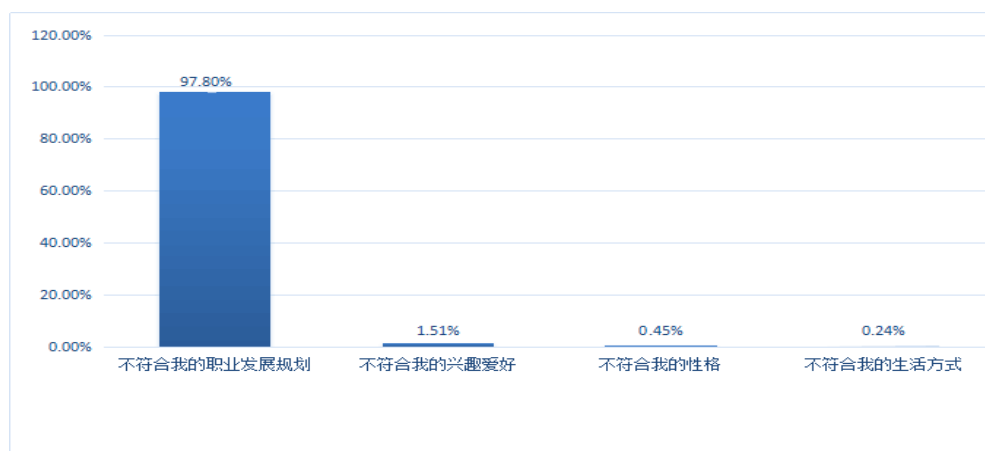


图 1-9 2015 届毕业生目前的工作不符合职业期待的原因分布

3. 工作与职业期待不吻合的学生选择分布

当从事的工作与自己的职业期待不符合, 25.5%的毕业生选择“在工作中重新定位自己的发展目标和规划”, 29%的毕业生

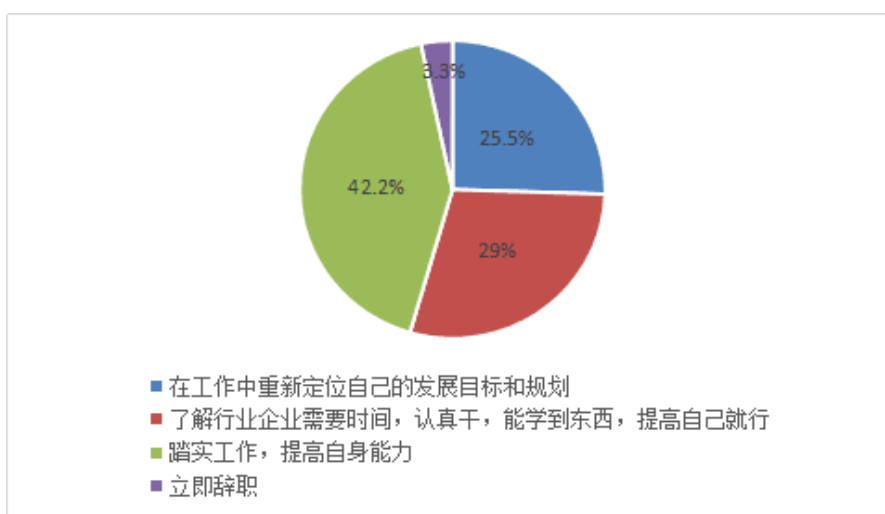


图 1-10 2015 届毕业生工作与职业期待不吻合的学生选择分布

认为“了解行业企业需要时间, 认真干, 能学到东西, 提高自己就行”, 42.2%的毕业生选择“踏实工作, 提高自身能力”, 只有 3.3%的毕业生选择立即辞职。可以看出, 我院 2015 届毕业生能够理性地选择和调整工作与职业期待不吻合的情况。

(四) 离职率分析

离职率指毕业实习期间, 有工作经历的毕业生发生过离职的百分比。

离职率低，表明工作稳定性较强，反映了毕业生与用人单位匹配度较高，毕业生满足了用人单位的需求，用人单位也符合了毕业生的期望。离职率较高，会影响到学校在用人单位的声誉，并在一定程度上反映毕业生的就业稳定性和就业适应性不高，不利于毕业生的职业生涯发展。

1. 毕业实习期间的离职率

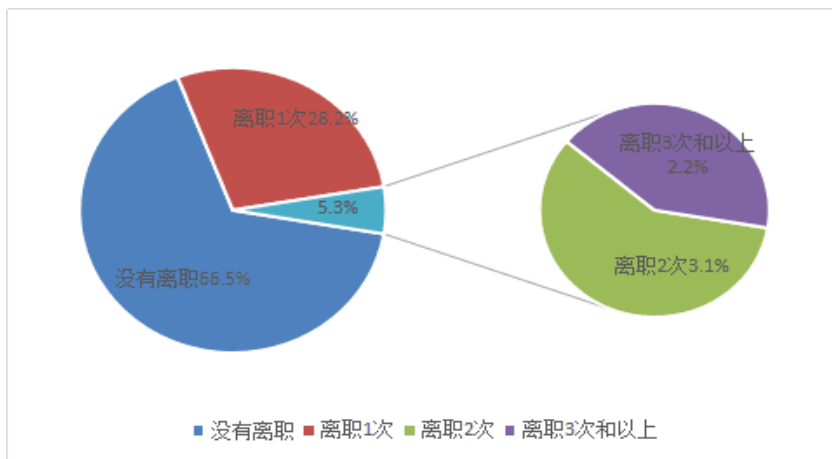


图 1-11 2015 届毕业生毕业实习期间离职次数分布

2. 离职原因

我院 2015 届毕业生在毕业实习期间的离职率为 33.5%。其中，离职 1 次的毕业生为 28.2%，离职 2 次的毕业生为 3.1%，离职的主要原因是个人发展空间不够（97.1%），其后依次是与自己的职业期望和定位不符（3.7%）、薪资福利偏低（3.3%）、想改变职业和行业（3.1%）。

第二部分 毕业生评价

通过调查,对我院 2015 届毕业生发放问卷 4917 份,共回收问卷 4871 份,学院毕业生的总答题率为 99.1% (总答题率=回收问卷数/应届毕业生总数),共覆盖了 10 个系、60 个专业。

系部名称	毕业生总数 (人)	回收问卷数 (份)	答题率
总计	4917	4871	99.10%
信息工程系	475	475	100.00%
应用外语系	171	167	97.70%
机电工程系	698	698	100.00%
工业技术系	543	543	100.00%
旅游与酒店管理系	226	226	100.00%
经济管理系	1327	1327	100.00%
船舶工程系	228	228	100.00%
艺术设计系	384	371	96.60%
生物与化学工程系	340	335	98.50%
建筑工程系	525	496	94.50%

图 2-1 2015 届毕业生各系参与网上问卷答题比例

一、毕业生对就业工作满意度

(一) 毕业生对就业现状满意度

我院 2015 届毕业生对自己目前的就业状态满意度为 75.2%,其中满意度比较高的系分别为建筑工程系 (98.4%)、工业技术系 (90%)、机电工程系 (86%)。

在学院培养方面,97.7%的学生认为所学专业对提高自己解决问题的能力非常有帮助,94.5%的学生认为所学专业对提高自

己理解能力很有帮助,93.6%的学生认为所学专业对提高自己沟通交流问题的能力非常有帮助,87.7%的学生认为所学专业对提高自己的科学思维能力非常有帮助。

(二) 毕业生对就业服务工作满意度

2015 届毕业生对我院就业工作满意度非常高,对于所学的就业指导课程对现在的工作和学习,78%的学生认为非常重要,12%的学生认为比较重要。

毕业实习时,学生获得第一份工作的渠道主要是学院和系里组织的招聘会和发布的招聘信息。学生认为学院和系里提供的就业辅导服务最有效的措施从高到低依次是学院和系里组织招聘会、发布招聘信息、辅导简历写作和面试技巧。

二、毕业生对母校满意度评价

(一) 各系毕业生对母校的满意度。

我院 2015 届毕业生对母校评价“非常满意”和“比较满意”的人的比例为 90.3%,对母校评价“很不满意”和“比较不满意”的人的比例为 1%,对母校评价“一般”的比例为 8.7%。

我院 2015 届毕业生对母校满意度较高的前三个系是建筑工程系(97.8%)、工业技术系(95.6%)、机电工程系(94.7%)。

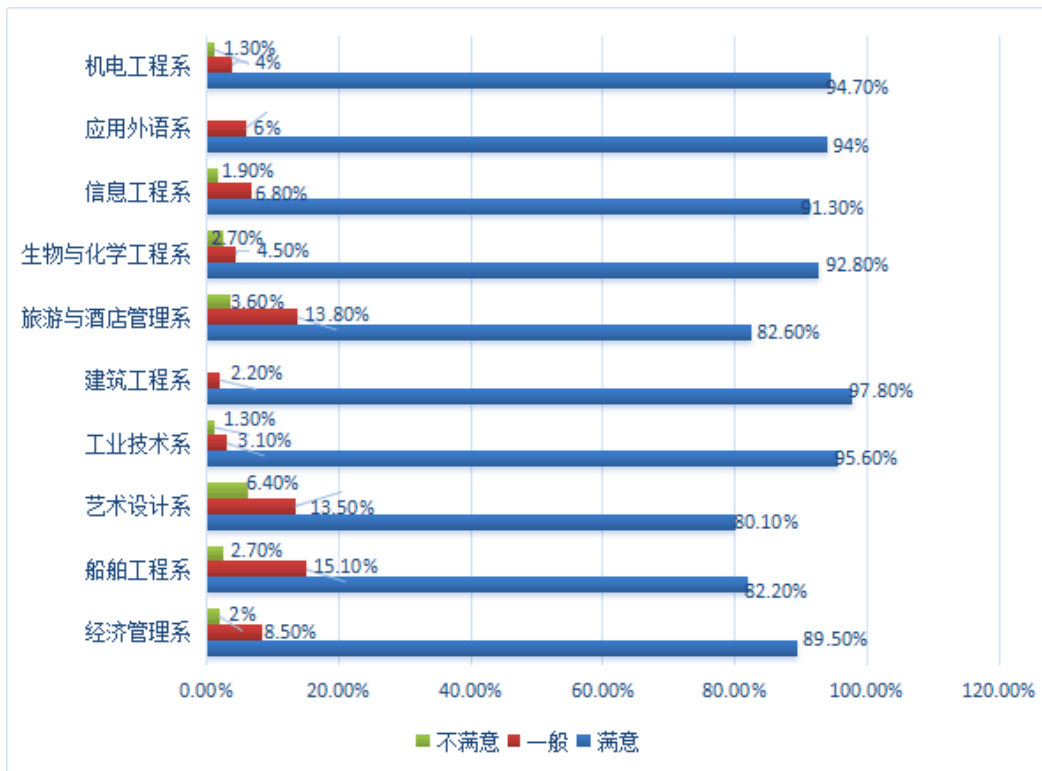


图 2-2 2015 届各系毕业生对母校满意度

(二) 毕业生对母校推荐度

我院 2015 届毕业生愿意推荐母校的比例为 84.6%，比 2014

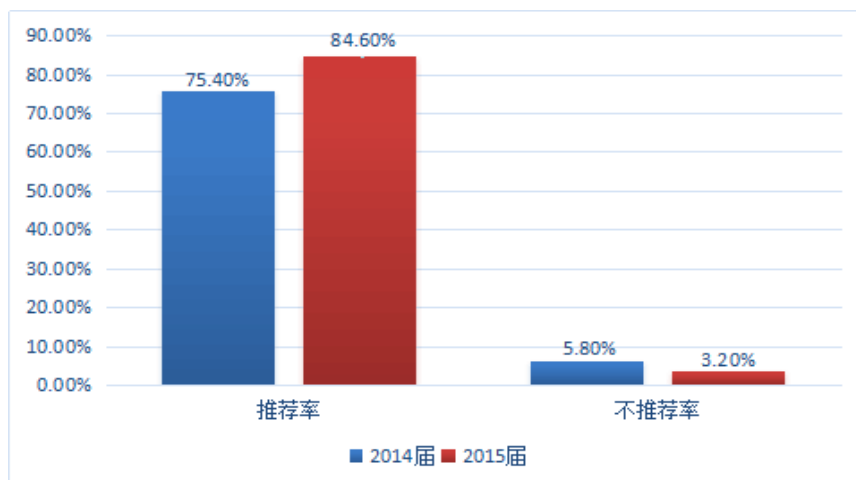


图 2-3 2014 届毕业生与 2015 届毕业生推荐率对比

届毕业生（75.4%）高近 10 个百分点；不愿意推荐母校的比例为 3.2%，比 2014 届毕业生（5.8%）低近 3 个百分点。

我院 2015 届毕业生愿意推荐母校比例较高的系是建筑工程系（98.4%）、工业技术系（91.7%）。

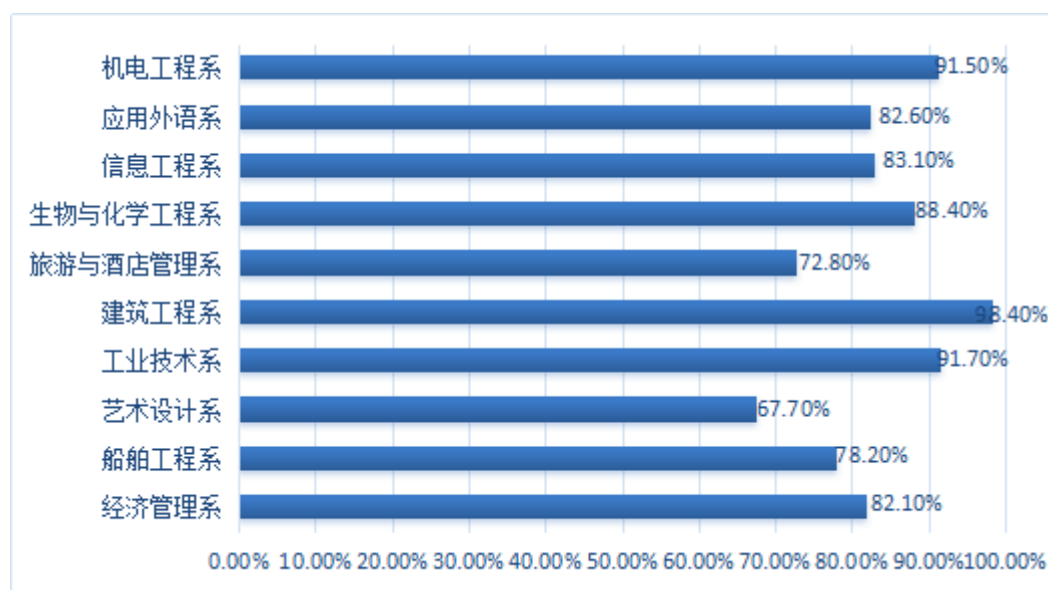


图 2-4 2015 届各系毕业生推荐率对比

我院 2015 届毕业生愿意推荐母校的理由主要有校风学风、师资力量与师生关系、图书与教学设施。

（三）毕业生对母校的期望与建议

我院 2015 届毕业生希望母校越办越好，祝愿母校明天更加灿烂辉煌。

综合本次问卷调查最后一题“您的意见或建议”的调查结果，我院 2015 届毕业生反映意见比较集中的有如下三条：

1. 希望学院多开展一些专业技能竞赛，增强学生动手实践能力。
2. 加大教育力度，提高学生专业学习能力、注重培养学生品德修养、加强学生社团活动。
3. 希望学院可以改善医疗设施与服务，方便学生就医。

第三部分 近年来毕业生就业满意度调查

通过组织开展对1034家与我院长期合作的毕业生就业单位调查,发放了《威海职业学院企业走访和毕业生跟踪调查问卷》,共回收1034份问卷,有效问卷921份。主要调查方式为问卷调查、上门实地走访、电子邮件访问、电话访问等。

一、被调查企业整体概况

按被调查就业单位性质划分,党政机关、事业单位占 1.2%,国有集体企业占 5.8%,私营或民营企业占 77.7%,三资企业占 4.5%,其它占 10.8%。

按企业规模划分,大型企业占 10.5%,中型企业占 50.5%,小微企业占 39%。

按单位所在地划分,一线城市占 5.8%,二线城市 36.7%,三线城市占 57.5%。

二、用人单位对毕业生的评价

(一)认为我院毕业生与其它学院毕业生在专业知识和技术能力上相比“有一定优势”的占 47.4%，“差不多”的占 27.4%，一般的占 23.3%， “有一定距离”的占 1.9%。

其中“有一定优势”评价率最高的三个系是建筑工程系、信息工程系、经济管理系。

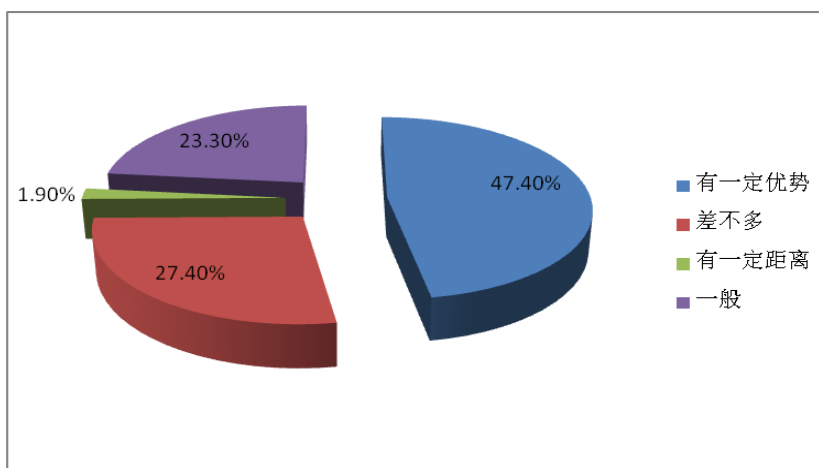


图 3-1 企业对我院毕业生专业知识和技术能力评价分布

(二) 认为我院毕业生在专业及综合知识储备上“非常充足”的占 24.5%，“比较充足”的占 61.4%，“一般”的占 14.1%。其中“非常充足”评价率最高的三个系是信息工程系、工业技术系、建筑工程系。

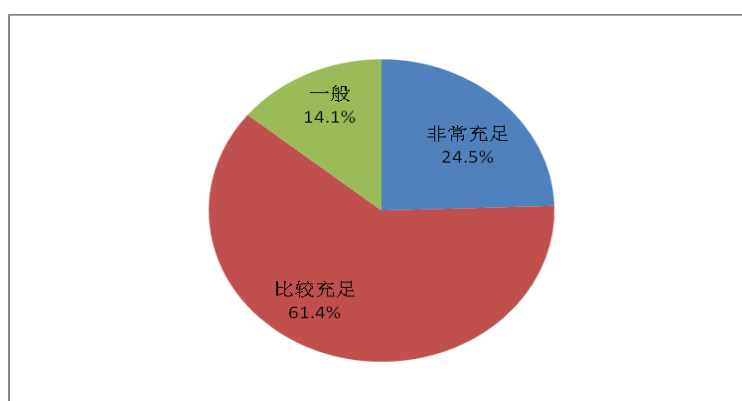


图 3-2 企业对我院毕业生专业及综合知识储备评价分布

(三) 我院毕业生在用人单位从上岗到胜任工作的适应情况“很快”的占 38.1%，“较快”的占 49.5%，“一般”的占 12.4%。

(四) 认为我院毕业生在知识、技能等方面的表现评价由高到低依次为专业学习成绩、综合知识水平与计算机操作水平。

(五) 认为我院毕业生在人格素质等方面的表现评价由高到低依次为自我调控的能力、与他人相处的能力、适应环境的能力、表达与表现的能力。

(六) 我院毕业生在用人单位的流失率为 36%，流失的主要原因是工作地点不在户籍所在地、接受不了企业的管理制度、不能从基层做起、好高骛远。

三、用人单位对学院专业设置及就业服务工作的评价。

(一) 用人单位认为我院目前的专业设置、课程安排与社会需要很适应的为 27.4%，较适应的占 54.5%，一般的占 18.1%。

(二) 对我院学生就业工作服务情况“很满意”占 44.7%，“比较满意”占 38.2%，一般的占 17.1%。

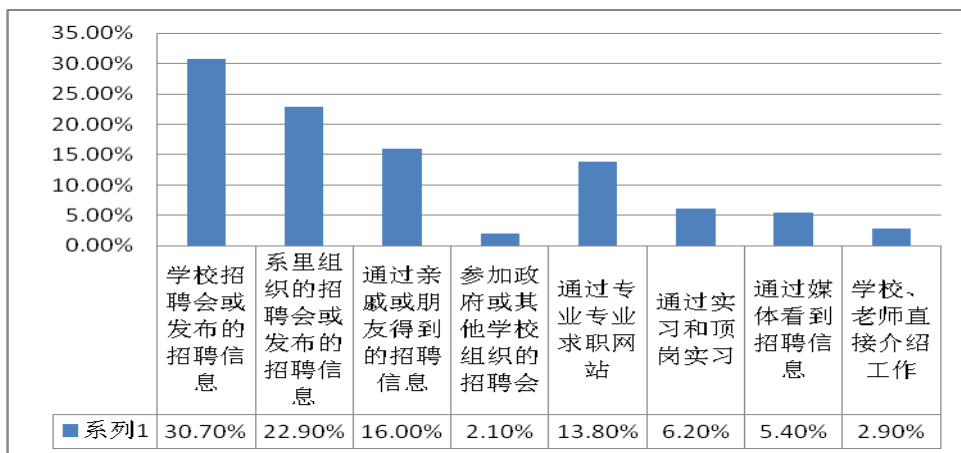


图 3-3 企业对我院毕业生生源信息获取渠道比例

(三)用人单位获取我院学生就业信息最主要的渠道为学校招聘会邀请函、学校网站。

四、用人单位对学院工作的建议

(一)用人单位在招聘过程中比较注重学生的个人综合素质(54.2%)和社会实践经验(20.3%),其次是专业知识(14.5%)和学校声誉(7.4%),因此用人单位对我院在人才培养和教学方面应当改革中提及最多的改革措施是加强人生观、职业道德和劳动态度的培养(86.2%)、加强人际沟通能力及协调能力的培养(78.8%)、强化教学实习、见习及社会实践环节,加强应用能力的培养(76.4%)、加强英语及计算机教学的力度(47.3%)等前四项。

(二)用人单位认为学院应当给予学生的就业指导按照重要性由高到低依次为进行职业生涯规划指导;就业观、择业观的教育;就业政策、制度、法规咨询。

(三)对于我院如何加强校企合作方面,用人单位给出的意见主要集中在以下三方面:

1. 加强合作开发,尽可能让学生参与其中;
2. 双方共同开发课题;
3. 让学生在校期间多到企业顶岗实习,提前接受企业文化,实施实习、就业无缝对接。

第四部分 加强就业工作对策

通过本次毕业生就业质量满意度跟踪调查，学院从毕业生所在单位和毕业生反映的问题看，在职业规划发展中的问题主要体现在就业方向不明确；对工作预期值偏高，没与实际接轨；学生离职流失率偏高；专业动手能力较弱这四个方面。这些问题已成为影响我院毕业生向高层次发展和接受继续教育的最大障碍，也必将影响着我院未来发展的进程。我院应在以下五方面采取措施，以提高教学质量，加快学院的建设和发展，培养高素质人才。

一、完善就业课程体系

构建一支具有良好素质的专业化师资队伍。大一开设专业感知和职业生涯规划课程，帮助学生树立正确的职业方向；大二开设职业素养教育，侧重学业指导，指导学生从专业特长出发，尽早确定自己热爱的职业；大三开设就业指导课程，重点进行就业心理调适、择业技巧、面试注意事项等方面的培训和教育。总之，大学期间要注重学生职业生涯规划教育，引导毕业生树立职业可持续发展观念。

二、加强创新创业教育

努力构建集教学、辅导、咨询、实训、孵化为一体的创新

创业教育体系，加强大学生就业创业基础条件和工作队伍建设。

学院应将创业课程纳入学分管理；不断完善创业工作机制；组织大赛锻炼学生创业实践能力；积极对接产业和政府资源，搭建创业孵化平台。多措并举提高大学生创业服务水平，大力推进大学生自主创业。

三、拓展就业渠道

我院应实施省内全面战略合作、重点区域（城市）人才合作、重点企业人才合作的机制，构建密切的用人单位联系网。采取“走出去，请进来”的做法，多与吸收毕业生能力强的地区与用人单位联系，力争与有实力讲信用的企业建立长期的合作关系。

学院还应该与毕业生比较集中的生源地就业指导部门、劳动服务部门以及人才服务机构进行联系，鼓励和加强学生生源地就业，降低毕业生离职流失率。

四、注重就业对教育教学的反馈

要将在就业市场开发和用人单位满意度调查中收集的有利于人才培养的建议，及时反馈到教育教学环节，在专业设置、人才培养方案拟定、课程内容配置及教学模式改革方面，尽量满足社会需求和学生实际。在校内教学实施反转课堂教学法的

基础上，推进“三个相结合”，即课堂、实验实训场所、企业环境相结合；学生、教师、企业技术人员相结合；教学、科研、工程项目相结合。以岗位技能要求指导实践教学，努力摸索出我院实践教学的方法。以竞赛带动实践教学，使教学过程努力贴合人才培养方案，最终目标是培养出符合企业、行业和社会需求的高质量亟需性人才。

五、充分利用好校友资源

完善校友会组织机构，建立校友资源信息系统，利用各系校友分会和班级QQ群，收集建立校友信息库。邀请优秀毕业生担任学院兼职就业导师，回学院举办就业、创业讲座。开展校友交流活动，利用优秀校友资源，提高我院就业层次，扩大我院社会影响力。