



山东科技大学泰山科技学院 2015届毕业生就业质量年度报告

二〇一六年一月

目 录

第一部分 学院简介.....	1
第二部分 数据说明.....	4
1. 数据来源.....	4
2. 就业统计范围.....	4
3. 计算公式.....	4
4. 学科、专业分类及名称.....	4
第三部分 生源状况.....	5
1. 学历构成.....	5
2. 学科构成.....	5
3. 性别构成.....	5
4. 生源地构成.....	6
5. 专业构成.....	7
第四部分 就业状况.....	10
1. 就业方式.....	10
2. 就业区域.....	10
3. 就业行业.....	11
4. 单位性质.....	12
5. 升学状况.....	13
6. 就业率.....	14
7. 未就业毕业生情况.....	16
第五部分 工作措施.....	17
一、加强组织领导和保障，形成工作合力，全面推进就业创业工作.....	17
二、健全制度和队伍建设，提高就业指导水平.....	17
三、把握立德树人根本任务，做好毕业生思想教育工作，帮助毕业生转变就业观念.....	18
四、加强立体式就业服务平台建设，构建信息发布的高速通道.....	18
五、进一步开发毕业生就业市场，拓展就业渠道.....	19

六、完善毕业生就业指导服务体系，提升毕业生就业竞争力	20
七、深化教育教学改革，努力提高应用型人才培养质量	20
八、推进创新创业教育，加强创业教育实践和扶持，提高大学生的创业意识和能力	21
九、持续做好离校未就业毕业生跟踪与服务，实现毕业生充分就业	22
第六部分 跟踪调查	23
1. 总体情况	23
2. 工作适应度	23
3. 专业对口度	24
4. 薪资待遇	24
5. 工作稳定性	26
6. 对工作的预判	27
第七部分 对教育教学的反馈	29
1. 毕业生对教育教学的反馈	29
2. 用人单位对教育教学的反馈	30
第八部分 工作展望	31
1. 加强思想教育和舆论引导，帮助毕业生树立正确的人生观、价值观和成才观	31
2. 推进创新创业教育改革，切实提高毕业生就业创业能力	31
3. 建立精准推送就业服务机制，进一步提升就业指导服务质量	31
4. 进一步拓宽就业渠道，推动学生多元化就业	32

第一部分 学院简介

山东科技大学泰山科技学院是2004年经教育部批准设立的全日制本科层次的独立学院。学院坐落于著名的旅游胜地泰山脚下，校园环境幽雅，基本设施先进，办学条件齐备，是一所充满生机活力的花园式大学，是莘莘学子求学的理想之地。

山东科技大学全面负责泰山科技学院的教学和管理，泰山科技学院的任课教师和管理干部全部由山东科技大学派出，共计700余名，其中高级职称人员170余名，博士生导师和硕士生导师60余名，其他教育资源均与山东科技大学共享。山东科技大学深厚的文化内涵、强劲的学科专业实力以及六十年形成的优良学风都在泰山科技学院得到了体现和光大。

山东科技大学泰山科技学院现设六个系部，有全日制普通本专科在校生6200余人。学院坚持“以学科建设为龙头，以专业建设为重点，以课程建设为基础”的原则，大力加强内涵建设，《工程力学》等29门课程被评为山东省精品课程，“计算机科学与技术”、“会计学”和“采矿工程”专业被评为山东省特色专业建设点，“机械基础系列课程教学团队”和“自动化专业教学团队”被评为省级教学团队，2名教师被评为省级教学名师。学院具有较强的基础研究、应用研究和科技开发能力及多学科交叉的综合科技优势，在采矿工程、土木工程、测绘工程、地质工程、机械设计制造及其自动化、自动化、计算机科学与技术、经管、法学等领域有较强的学科基础和学术优势。

学院建有多媒体教室、大型计算机网络教室、语音室、各类实验室等现代化的教学基础设施，实验室中有中央与地方共建特色优势学科实验室，有被原国家煤炭部命名的“华东煤炭院校泰安实习中心”，实验条件能够满足所设专业的实验要求。有标准田径运动场、排球场、篮球场等齐备的

体育设施，校园整洁规范、文化气息浓郁，为培养具有综合素质的合格人才奠定了坚实的基础。

学院始终坚持以教学为中心，把提高教学质量放在首位，重视学生的应用能力培养和素质教育。积极开展教学改革，深入开展应用型人才培养的探索与实践，全面实施教育质量与教学改革工程，不断提高教学质量和办学水平，并针对学生文化基础的差异实行因材施教，促进学生个性发展，使学生综合素质和创新能力得到较大提升。2010年以来，在全国各类大学生科技创新大赛中，共获全国特一等奖23项，二等奖45项，三等奖86项；山东省特等奖13项，一等奖71项，二等奖117项；学生公开发表论文111篇，获授权专利201项。其中，在2010年第三届全国大学生网络商务创新应用大赛全国总决赛中，获总冠军；在2011年首届海峡两岸大学生网络商务创新应用大赛暨第四届大陆大学生网络商务创新应用大赛大陆赛区总决赛中，获专科组全国总冠军；在2012年“金蝶杯”全国大学生创业大赛中，获本科组一等奖；在2013年第六届全国三维数字化创新设计大赛中，获一等奖；在2014年“创青春”全国大学生创业大赛中获三等奖一项，在2015年第八届全国大学生节能减排社会实践与科技竞赛中获三等奖二项。

学院围绕“双向选择”的就业机制，采取走出去、请进来等措施，积极为毕业生提供就业信息，拓宽就业渠道，并根据就业形势变化和毕业生思想实际开展主题教育活动，开展人才素质测评、个人形象设计和求职面试技巧等培训，提高毕业生就业求职的竞争力。

学院大力加强校企合作，不断拓宽科研、培训、实习、就业等工作的领域，与微软（中国）、甲骨文（中国）、阳煤集团、山东能源、山东建工、山东泰开等上百家企业开展了不同形式的交流与合作，金天牛、众诚等企业在学院设立了奖学金。聘有企事业单位兼职教授50余名。

学院将秉承山东科技大学“惟真求新”的校训，坚持以人才培养质量

为根本，坚持突出办学特色，积极探索应用型人才培养模式，加大学生素质拓展工作力度，努力推动学院科学发展。

第二部分 数据说明

1. 数据来源

各届次毕业生年底就业情况来源于“山东高校毕业生就业信息网”、“山东高校毕业生离校未就业实名管理服务系统”获取的数据。

毕业生满意度相关数据主要来源于 862 名毕业生通过山东科技大学毕业生跟踪调查网在线填写的调查问卷。

用人单位满意度相关数据主要来源于 217 个用人单位填写的《山东科技大学泰山科技学院用人单位满意度调查表》。

相关统计数据截至 2015 年年底。

2. 就业统计范围

毕业生总体就业主要包括：(1)毕业生与用人单位签订《就业协议书》，并由就业主管部门将其就业报到证签发到用人单位；(2)毕业生考取研究生或本科生；(3)毕业生出国（境）学习、工作；(4)毕业生参加国家、地方基层项目就业；(5)毕业生与用人单位签订《劳动合同》；(6)毕业生自主创业；(7)毕业生以非派遣形式与省外用人单位签约就业；(8)应征入伍；(9)毕业生以灵活方式就业，并按要求出具《毕业生灵活方式就业证明》。

在进行毕业生就业方式统计时第(3)项主要为出国（境）学习，故第(2)(3)项就业方式均纳入升学。

3. 计算公式

总体就业率=总体就业人数/毕业生总人数×100%

4. 学科、专业分类及名称

本报告中的学科、专业分类及名称使用“山东高校毕业生就业信息网”使用的相关代码及名称。

第三部分 生源状况

1. 学历构成

我院 2015 届毕业生共有 2840 人，按照学历层次划分本科生 1902 人，专科生 938 人。毕业生学历构成统计见表 1。

表 1 毕业生学历构成统计表

学历	人数	比例
本科	1902	66.97%
专科	938	33.03%

2. 学科构成

我院 2015 届毕业生分布于工学、管理学、经济学、法学、文学 5 大学科。毕业生学科构成见表 2。

表 2 毕业生学科构成统计表

学科门类	人数	比例
工学	1653	58.20%
管理学	766	26.97%
经济学	268	9.44%
法学	91	3.21%
文学	62	2.18%

3. 性别构成

我院 2015 届毕业生中男生 1825 人，女生 1015 人。毕业生性别构成见图 1。

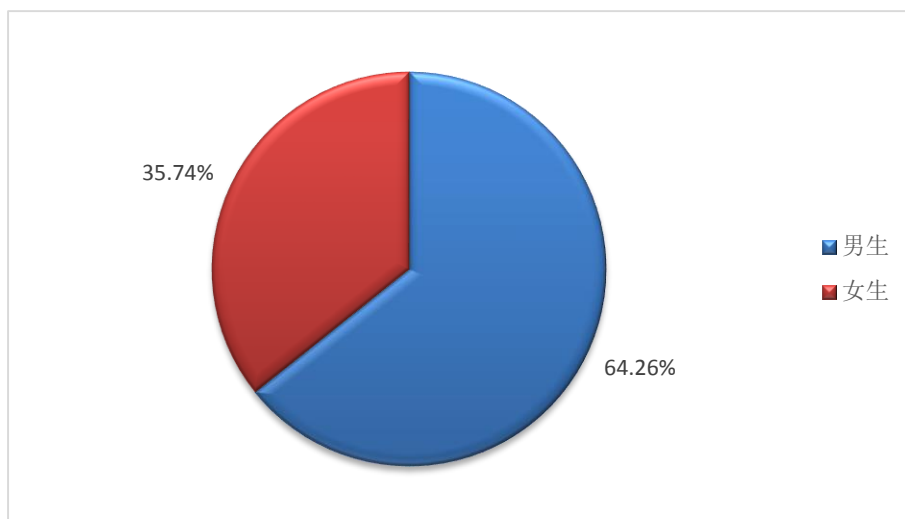


图1 毕业生性别构成图

4. 生源地构成

我院2015届毕业生来源于11个省（自治区），其中山东省生源的毕业生占85.23%。毕业生生源地构成见表3和表4。

表3 毕业生生源地构成统计表（全国）

省（自治区）	比例
山东省	85.32%
安徽省	3.31%
河南省	2.61%
山西省	1.58%
陕西省	1.55%
江苏省	1.41%
河北省	1.30%
江西省	1.02%
甘肃省	0.81%
宁夏回族自治区	0.81%
内蒙古自治区	0.28%

表 4 毕业生生源地构成统计表（山东）

地市	比例	地市	比例
济南市	6.27%	威海市	1.24%
青岛市	3.10%	日照市	2.27%
淄博市	3.63%	莱芜市	3.84%
枣庄市	5.45%	临沂市	8.50%
东营市	1.07%	德州市	2.81%
烟台市	2.15%	滨州市	1.77%
潍坊市	6.52%	聊城市	4.00%
济宁市	16.43%	菏泽市	12.17%
泰安市	18.78%		

5. 专业构成

我院 2015 届毕业生分布于 20 个本科专业，10 个专科专业。近 2 届毕业生专业构成对照见表 5-1 至 5-5。

表 5-1 资源与土木工程系近 2 届毕业生专业构成对照表

单位（人）

学历	专业	2014 届	2015 届
本科	采矿工程	116	115
本科	测绘工程	68	79
本科	地质工程	41	50
本科	土木工程	224	169
专科	工程测量技术	64	57
专科	建筑工程技术		109
专科	煤矿开采技术	78	119
合计		591	698

表 5-2 机电工程系近 2 届毕业生专业构成对照表

单位 (人)

学历	专业	2014 届	2015 届
本科	电气工程及其自动化	45	226
本科	机械电子工程	76	76
本科	机械设计制造及其自动化	285	145
本科	自动化	127	79
专科	电气自动化技术	54	74
专科	机电一体化技术	59	85
专科	机械制造与自动化	73	117
合计		719	802

表 5-3 信息工程系近 2 届毕业生专业构成对照表

单位 (人)

学历	专业	2014 届	2015 届
本科	计算机科学与技术	99	56
本科	网络工程	58	49
本科	信息管理与信息系统	52	52
专科	计算机应用技术		48
合计		209	205

表 5-4 经济管理系近 2 届毕业生专业构成对照表

单位 (人)

学历	专业	2014 届	2015 届
本科	财政学	73	63
本科	电子商务	150	53
本科	工商管理	65	58
本科	国际经济与贸易	69	56
本科	会计学	340	331

本科	金融学	102	75
专科	会计	127	226
专科	市场营销		74
合计		926	936

表 5-5 文法系近 2 届毕业生专业构成对照表

单位（人）

学历	专业	2014 届	2015 届
本科	法学	130	91
本科	文秘教育	36	33
本科	行政管理	50	46
专科	文秘		29
合计		216	199

第四部分 就业状况

1. 就业方式

我院 2015 届毕业生中，21.02%的通过签订就业协议方式就业，15.21%的升学，51.23%的通过签订劳动合同方式就业，6.06%的通过灵活就业方式就业，0.88%的自主创业，0.60%的应征入伍，0.49%的通过非派遣省外签约方式就业，0.32%的通过参加国家基层项目就业。至 2015 年年底，有 4.19%的毕业生尚未落实就业单位。毕业生就业方式构成见图 2。

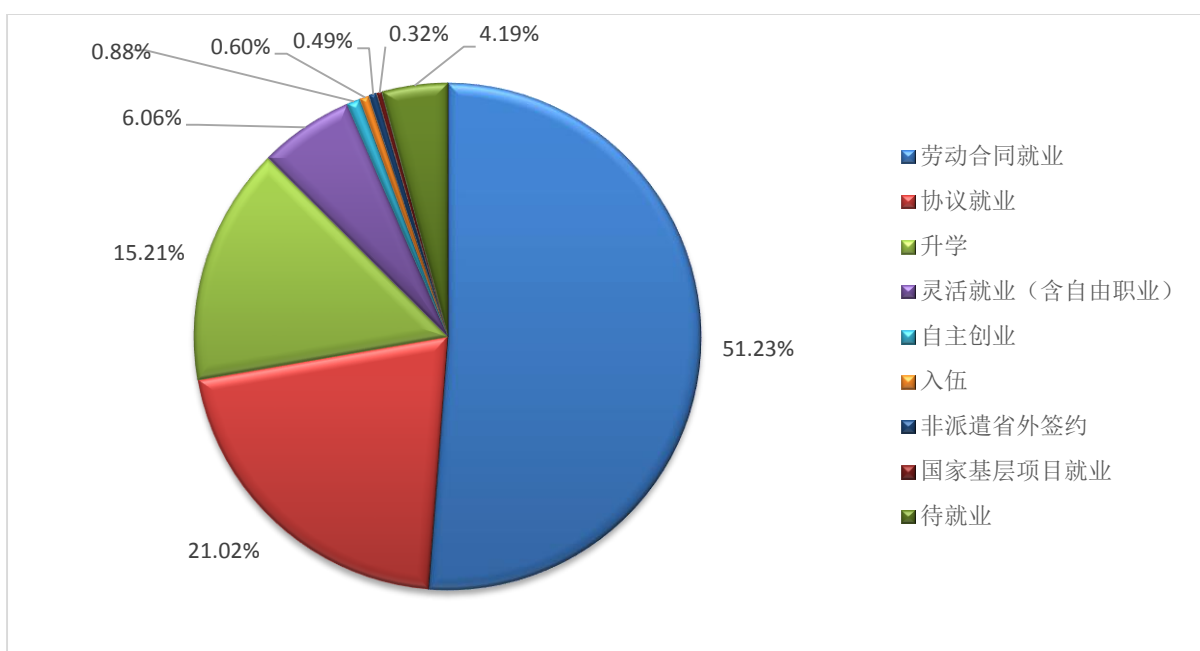


图 2 毕业生就业方式构成图

2. 就业区域

通过“山东高校毕业生就业信息网”签订就业协议方式就业的 2015 届毕业生就业区域分布于 21 个（自治区、直辖市），其中山东省为毕业生就业的主要区域，占 89.64%，略高于我院山东省生源的毕业生比例。在山东省内就业的毕业生中，济南、泰安和青岛为毕业生就业的主要地市，分别占 23.47%、20.22%和 14.80%。毕业生就业区域分布见表 6 和表 7。

表 6 毕业生就业区域统计表（全国）

省（自治区、直辖市）	比例	省（自治区、直辖市）	比例
北京市	0.16%	河南省	0.16%
天津市	0.81%	湖北省	0.16%
河北省	0.32%	广东省	0.32%
山西省	0.81%	海南省	0.32%
内蒙古	0.32%	重庆市	0.16%
上海市	0.16%	四川省	0.16%
江苏省	3.88%	贵州省	0.16%
浙江省	0.65%	云南省	0.16%
安徽省	0.16%	陕西省	0.49%
江西省	0.16%	新疆维吾尔自治区	0.81%
山东省	89.64%	河南省	0.16%

表 7 毕业生就业区域统计表（山东）

地市	比例	地市	比例
济南市	23.47%	威海市	1.44%
青岛市	14.80%	日照市	1.08%
淄博市	5.60%	莱芜市	2.17%
枣庄市	5.05%	临沂市	6.14%
东营市	0.90%	德州市	1.81%
烟台市	1.81%	滨州市	2.71%
潍坊市	4.69%	聊城市	0.36%
济宁市	5.42%	菏泽市	2.35%
泰安市	20.22%	威海市	1.44%

3. 就业行业

排名前五位的行业分别为制造业、建筑业、采矿业、居民服务和其他服务业及电力、燃气及水的生产和供应业，具体情况见表 8。

表 8 毕业生就业行业分布统计表

行业类别	比例
制造业	24.80%
建筑业	14.03%
采矿业	11.91%
居民服务和其他服务业	11.75%
电力、燃气及水的生产和供应业	9.95%
金融业	7.01%
信息传输、计算机服务和软件业	4.73%
科学研究、技术服务和地质勘查业	4.24%
教育	2.61%
交通运输、仓储和邮政业	2.28%
公共管理和社会组织	1.63%
租赁和商务服务业	1.31%
农、林、牧、渔业	0.98%
卫生、社会保障和社会福利业	0.98%
批发和零售业	0.82%
文化、体育和娱乐业	0.65%
住宿和餐饮业	0.16%
房地产业	0.16%

4. 单位性质

企业为毕业生协议就业的主渠道，在以签订就业协议方式就业的毕业生中有 94.41% 的在国有、三资和其他企业就业。具体情况见表 9。

表9 毕业生就业单位性质分布统计表

单位性质	比例
机关	0.98%
事业单位	1.47%
国有企业	38.17%
其他企业	54.00%
三资企业	4.24%
医疗卫生单位	0.16%
民办非企业	0.65%
科研设计单位	0.16%
高等教育单位	0.16%

5. 升学状况

2015届毕业生共有432人升学,占毕业生总数的15.21%,其中本科考取研究生249人,占本科毕业生人数的13.09%,专科升本科183人,占专科毕业生总数的19.51%。毕业生升学率排在前五位的专业和专科专业统计表见表10、表11。

表10 升学率前五位本科专业统计表

序号	专业名称	升学率
1	地质工程	40.00%
2	文秘教育	30.30%
3	行政管理	23.91%
4	法学	21.98%
5	采矿工程	19.13%

表11 升学率前五位专科专业统计表

序号	专业名称	升学率
1	电气自动化技术	37.84%
2	计算机应用技术	31.25%
3	机械制造与自动化	24.79%

4	机电一体化技术	23.53%
5	会计	22.12%

6. 就业率

面对日益严峻的就业形势，学院积极开拓就业市场，拓宽就业渠道，为毕业生提供就业信息，加强毕业生推荐，经过全体师生的共同努力，实现了2015届毕业生就业工作的预期目标。我院2015届毕业生年底总体就业率为95.81%，其中本科生的就业率为96.37%，专科生的就业率为94.67%。

学院近2届毕业生就业率情况见图3，各系、专业近2届毕业生就业率对照见表12-1至12-5。

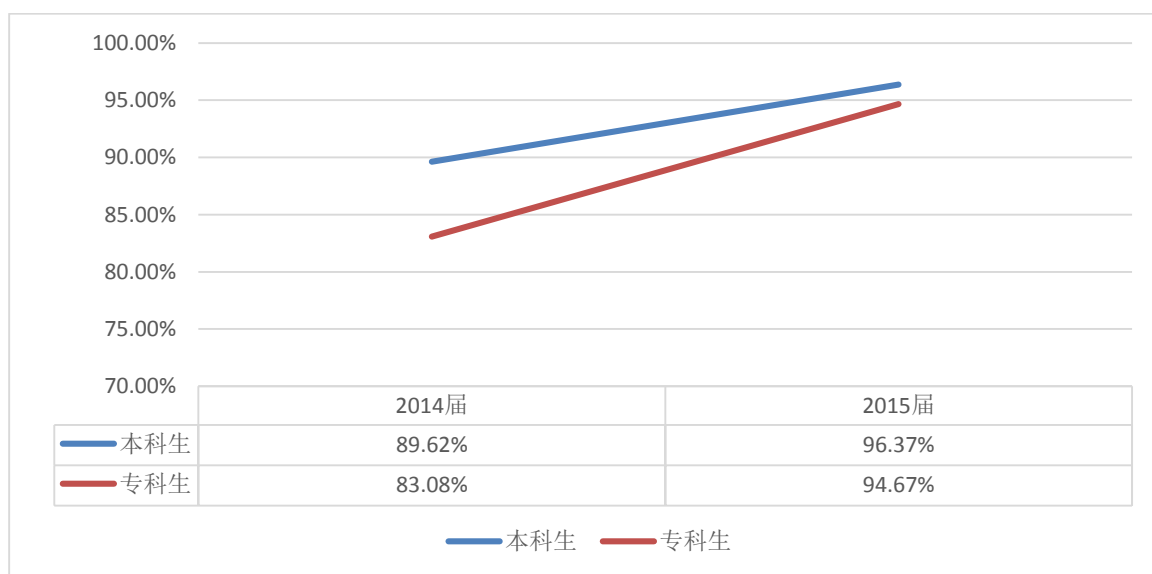


图3 学院近2届毕业生就业率示意图

表12-1 资源与土木工程系近2届毕业生就业率分学历、专业对照表

学历	专业	2014届	2015届
本科	采矿工程	82.76%	97.39%
本科	测绘工程	89.71%	98.73%
本科	地质工程	90.24%	98.00%

本科	土木工程	90.63%	95.86%
专科	工程测量技术	84.38%	94.74%
专科	建筑工程技术		90.83%
专科	煤矿开采技术	73.08%	90.76%
合计		85.96%	94.84%

表12-2 机电工程系近2届毕业生就业率分学历、专业对照表

学历	专业	2014届	2015届
本科	电气工程及其自动化	88.89%	98.67%
本科	机械电子工程	97.37%	100.00%
本科	机械设计制造及其自动化	95.79%	97.93%
本科	自动化	95.28%	84.81%
专科	电气自动化技术	90.74%	91.89%
专科	机电一体化技术	88.14%	94.12%
专科	机械制造与自动化	79.45%	96.58%
合计		92.77%	95.89%

表12-3 信息工程系近2届毕业生就业率分学历、专业对照表

学历	专业	2014届	2015届
本科	计算机科学与技术	82.83%	98.21%
本科	网络工程	91.38%	97.96%
本科	信息管理与信息系统	86.54%	98.08%
专科	计算机应用技术		100.00%
合计		86.12%	98.54%

表12-4 经济管理系近2届毕业生就业率分学历、专业对照表

学历	专业	2014届	2015届
本科	财政学	91.78%	96.83%
本科	电子商务	86.67%	98.11%
本科	工商管理	87.69%	98.28%

本科	国际经济与贸易	97.10%	98.21%
本科	会计学	90.29%	96.68%
本科	金融学	86.27%	96.00%
专科	会计	85.04%	96.90%
专科	市场营销		97.30%
合计		88.98%	97.01%

表12-5 文法系近2届毕业生就业率分学历、专业对照表

学历	专业	2014届	2015届
本科	法学	76.92%	84.62%
本科	文秘教育	91.67%	100.00%
本科	行政管理	86.00%	93.48%
专科	文秘		93.10%
合计		81.48%	90.45%

7. 未就业毕业生情况

至2015年年底我院2015届毕业生中有119人未落实就业单位，占毕业生总数的4.19%。尚未落实单位的毕业生中67人由于备考研究生等原因暂不就业，其中24人正在备考公务员或事业编考试，18人正在准备研究生考试，21人正在培训或实习，4人准备自主创业，5人由于个人或家庭原因暂不就业。有47名毕业生有就业意愿正在继续求职，占毕业生总数的1.65%，学院将继续保持与有就业意愿暂未就业的毕业生的联系，向他们提供就业信息，推荐就业岗位，帮助他们尽快就业。

第五部分 工作措施

毕业生就业创业工作是高校工作的重要组成部分。学院始终把就业创业工作作为关系学校生存和发展的大事来抓，认真执行国家、教育部和山东省毕业生就业创业政策，实施“一把手工程”，构建了“领导统帅、中心统筹、各系为主、全员参与”的就业创业工作长效机制，就业创业工作取得了显著成效。

一、加强组织领导和保障，形成工作合力，全面推进就业创业工作

学院把毕业生就业创业工作摆在突出重要位置，落实就业创业工作“一把手”工程，建立院系两级就业工作领导小组，形成工作合力。学院把就业创业工作列为《山东科技大学泰山科技学院2015年工作要点》（院党字〔2015〕1号）的重要内容，召开多次就业创业工作专题会议，学习贯彻落实国家、省毕业生就业创业方面的方针政策，研判就业形势，研究难点问题，分解就业任务，推进各项就业创业工作有效落实。各系“一把手”亲自抓就业、促就业，结合各系特点和专业特色定期研究本系毕业生就业创业工作，带动全体教师参与毕业生就业创业工作。

学院进一步加大力度，切实做到“机构、人员、场地、经费”四到位。学院重视毕业生就业创业工作的条件建设，就业办公室、就业洽谈室、专场招聘大厅、创业培育中心等配备齐全，学院就业网、就业指导微信平台运行规范，可为广大用人单位和毕业生提供一条龙、一站式、高质量、信息化的服务。

二、健全制度和队伍建设，提高就业指导水平

根据当前国家和山东省的毕业生就业创业政策和要求，学院结合实际情况健全就业创业工作考核制度，明确工作职责和考核目标，同时优化推荐表和协议书管理、信息网使用、就业手续办理、跟踪调查、校园招聘等

办事流程，提升了学院毕业生就业工作的软实力。

学院在充分发挥院、系两级毕业生就业工作专职人员作用的同时，为2015届毕业生在校内外聘请了67名就业导师共同开展毕业生就业指导服务工作。学院重视专兼职就业工作人员的业务培训工作，先后派出22人次外出学习培训，并定期开展大学生就业创业形势政策、山东高校就业管理系统使用、山东高校毕业生就业信息网使用、毕业生签约派遣等方面的业务内训，提高了就业工作人员的业务能力和就业指导水平。

三、把握立德树人根本任务，做好毕业生思想工作，帮助毕业生转变就业观念

学院牢固把握立德树人的根本任务，注重毕业生思想工作，积极组织毕业生深入学习领会习近平总书记系列重要讲话和给毕业生的回信精神，着力培育和践行社会主义核心价值观。

通过多种形式广泛开展就业创业形势、就业创业政策、求职择业技巧、职业生涯规划、职业发展教育等活动，宣传国家的毕业生就业创业政策，鼓励毕业生树立“行行可建功、处处能立业、劳动最光荣”的就业观，促进他们知国情、接地气、转观念、长才干，帮助他们合理调整就业预期，引导毕业生自觉投身于中国特色社会主义伟大事业，在祖国最需要的地方建功立业。学院重视征兵宣传工作，成立征兵工作领导小组，组织学生积极参加“入伍政策网上咨询周”，并在五月份开展“征兵宣传月”活动，确保大学生征兵入伍各项工作落到实处。

我院2015届毕业生中有119名毕业生到基层项目或艰苦行业就业，有17名毕业生进入部队服役。

四、加强立体式就业服务平台建设，构建信息发布的高速通道

学院重视就业信息化建设，继续加强“大学生就业信息网”（网址：<http://tajy.sdust.edu.cn>）和“山科大泰安就业指导中心”微信服务平

台建设，并实现与全国大学生就业公共服务立体化平台、山东高校毕业生就业信息网、各地人才网站、专业人才网站等互动链接。

目前，学院已经建立起“大学生就业信息网、微信平台、QQ群、宣传栏、就业工作联络员”等立体式就业服务平台，保证就业信息广泛收集、立体发布、精准推送，全天候为毕业生和用人单位服务。学院就业信息网和微信平台对2015届毕业生发布就业信息近400条，提供就业岗位9100余个。

五、进一步开发毕业生就业市场，拓展就业渠道

学院主动适应经济发展新常态，积极把握国家建设“一带一路”、山东省建设“两区一圈一带”的发展战略时机，采取多种措施，放开眼界、走出校门，积极“走出去，请进来”，走访用人单位和各地毕业生就业主管部门、行业协会，进一步开发就业市场，了解社会用人需求。学院在巩固原有就业市场的基础上，先后外出开拓毕业生就业市场28次，开辟了新的毕业生就业区域，搭建了新的就业平台，取得了良好的效果。

学院重视就业基地建设，将毕业生就业基地的建设与教学、科研、实践基地的建设结合起来，形成校地、校企的良性互动，建设集教学、科研、实践、就业“四位一体”的综合基地，发挥就业基地能够长期、稳定、批量接收毕业生的就业蓄水池的作用，目前，学院已建有各专业实习实践基地62个、就业基地41个。

学院充分发挥校园就业市场的主渠道和基础性作用，积极邀请用人单位来校召开招聘活动。采取大型招聘会与专场招聘会相结合的模式，为毕业生提供求职择业平台，针对2015届毕业生，我院举办大型招聘会一次，提供就业岗位14500余个，专场招聘会126场，提供就业岗位5500余个。各系也根据本系专业举办专场招聘会94场。大小结合的校园招聘会增加毕业生的就业机会，有效降低了毕业生的求职成本。

六、完善毕业生就业指导服务体系，提升毕业生就业竞争力

学院分时段、分去向、分类别开展就业指导服务工作，满足不同毕业生的个性化需求，帮助毕业生顺利就业。

细分毕业生求职择业的不同时期，在毕业生求职前重点讲解就业形势、就业政策、就业法规，在毕业生求职初期重点讲解简历制作、面试技巧，在求职中后期重点讲解就业手续、就业安全、职业发展。细分毕业生不同就业方向，分类别开展就业指导工作。对直接找工作的毕业生，开展模拟职场活动，让学生真实体验简历制作、招聘笔试面试、企业入职实习等职场环境；对备考国家和地方公务员、事业单位、行业类考试的毕业生，举办笔试辅导讲座、模拟考试、面试辅导讲座等；对于升学备考的毕业生，学院为他们提供良好的复习备考环境，同时发挥有关专业教师的作用，在复习备考、应试技巧、录取调剂等方面及时跟进指导。学院共面向 2015 届毕业生举办各类指导活动 13 场，各系面向 2015 届毕业生举办 79 场。

学院还针对家庭困难学生进行关爱帮扶，通过优先安排勤工助学岗位、办理国家助学贷款、发放爱心捐助物品、发放求职补贴、推荐就业岗位等方式缓解经济和就业压力。2015 年，学院向 141 名家庭经济特别困难毕业生发放求职补贴 14.1 万元。

同时，学生处就业指导中心发挥周二就业咨询日、就业咨询热线、网上答疑、日常咨询等沟通交流渠道作用，实行“一对一”答疑，将毕业生日常遇到的就业难题迅速解答解决，并将学生提问集中的问题进行整理，通过立体化信息平台进行发布，消除学生的各种就业疑问。

七、深化教育教学改革，努力提高应用型人才培养质量

学院历来重视专业设置、招生、培养与就业之间的相互联系，将毕业生就业情况作为衡量专业办学水平的重要指标。学院专业设置的基本原则是充分发挥学科优势，依托学院现有资源，优先发展社会需求量大面广的

专业。在新专业申报过程中，学院会对申报专业的人才需求情况进行广泛调研和评估，对于生源尚可但就业较难的专业果断否决。对就业率低于60%的专业，招生计划不超过上年度实际就业人数；对就业率低于40%的专业停止招生。切实把就业情况作为优化调整布局、制定发展规划、设置学科专业、确定招生规模等工作的重要依据，形成了一套行之有效的联动机制。

学院始终坚持以教学为中心，把提高人才培养质量放在首位，重视学生的应用能力培养和素质教育。在设计专业人才培养方案时，培养目标定位都明确了具体的就业出口，培养体系强化了实践性环节的教学要求，突出了应用能力的培养，鼓励各专业深入开展应用型人才培养的探索与实践，开展订单式、复合型人才培养的探索。积极加强校企合作，不断拓宽科研、培训、实习等工作的领域，近年来先后与微软（中国）、甲骨文（中国）、阳煤集团、山东能源、山东建工、山东泰开等百余家企业开展了不同形式的交流与合作，促进了产学研结合，使学生有更多的机会进行实际工作岗位的实践锻炼，提高了学生对工作岗位及其要求的认知，为学生高质量就业奠定了良好基础。

八、推进创新创业教育，加强创业教育实践和扶持，提高大学生的创业意识和能力

学院高度重视学生创新意识和能力的培养，按照高素质应用型人才培养的目标定位，坚持“注重培养创新意识，满足学生个性发展需求”，大力支持大学生投身创新活动。在培养方案设计时，设置了实践创新教育学分，鼓励学生通过参加学科竞赛、发表论文、获取应用能力证书、参加科研活动等方式取得创新学分。引入了尔雅通识课学习平台，面向全体学生开设了大学生职业生涯规划、就业与创业指导、创业管理实践、大学生创业基础、创业创新领导力、民营企业创业与发展概述等创新创业教育方面的通识教育选修课。

学院通过举办创业指导讲座、开展创业指导培训、组织参加创业大赛、资金扶持和项目孵化、指导学生创办企业的方式分层次开展创业教育实践和扶持工作。学院举办“青未了·心之约”与大学生交流对话、“与校友面对面”等活动，邀请爱国者集团总经理冯军等10余位企业家与有志于创业的学生分享创业的历程和心路，激发学生的创业激情。学院组织学生参加“学创杯”全国大学生创业综合模拟大赛、全国大学生电子商务“创新·创意·创业”挑战赛、齐鲁大学生创业计划竞赛等多项大赛，2015届毕业生中共获国家级二等奖1项，三等奖1项，省级二等奖8项、三等奖2项，极大地提升了学生的创业创新能力。学院出资2.2万元对2015届毕业生的3个创业扶持项目进行资金扶持。学院与泰安市岱岳区开发区、泰山国际采购中心联合设立大学生创业孵化基地，对大学生创业项目进行培育及孵化，大学生创业孵化基地设工作室4套，建筑面积480平方米，可满足10余个创业项目进行孵化。项目入驻孵化基地免两年场地租用费，物业费第一年全免，第二年免除50%。创业项目可以孵化基地作为注册地申请企业注册，对项目注册提供工商、税务、融资等“一条龙”帮助。对于入驻大学生创业孵化基地的优秀项目，学院为其配备创业导师，指导并帮助其走上成功创业的道路。2015届毕业生中有25人进行自主创业。

九、持续做好离校未就业毕业生跟踪与服务，实现毕业生充分就业

学院依托山东高校毕业生离校未就业实名管理服务系统，对离校未就业毕业生进行跟踪，为毕业生持续提供就业信息和服务，切实做到“离校不离心、服务不断线”，努力使毕业生实现充分就业。

第六部分 跟踪调查

1. 总体情况

对于进入工作单位后的就业环境和状态，97.94%的毕业生评价为一般及以上。毕业生对当前就业环境和状态总体评价分布见图4。

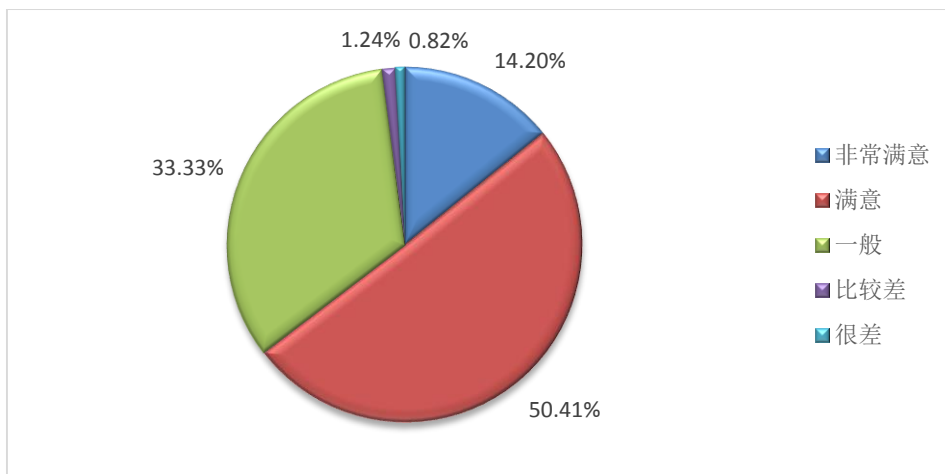


图4 毕业生对当前就业环境和状态总体评价分布图

2. 工作适应度

对于工作的适应情况，96.55%的毕业生认为基本适应及以上。毕业生工作适应情况分布见图5。

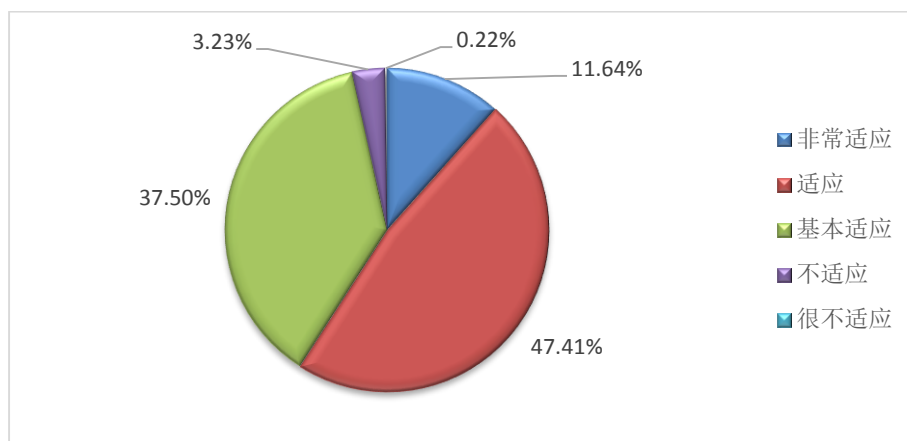


图5 毕业生工作适应情况分布图

除因个人或单位特殊情况不便归类的因素外，薪资水平和人际关系是毕业生在工作过程中比较难以适应的两大因素。毕业生在工作过程中较难

适应的因素分布见图6。

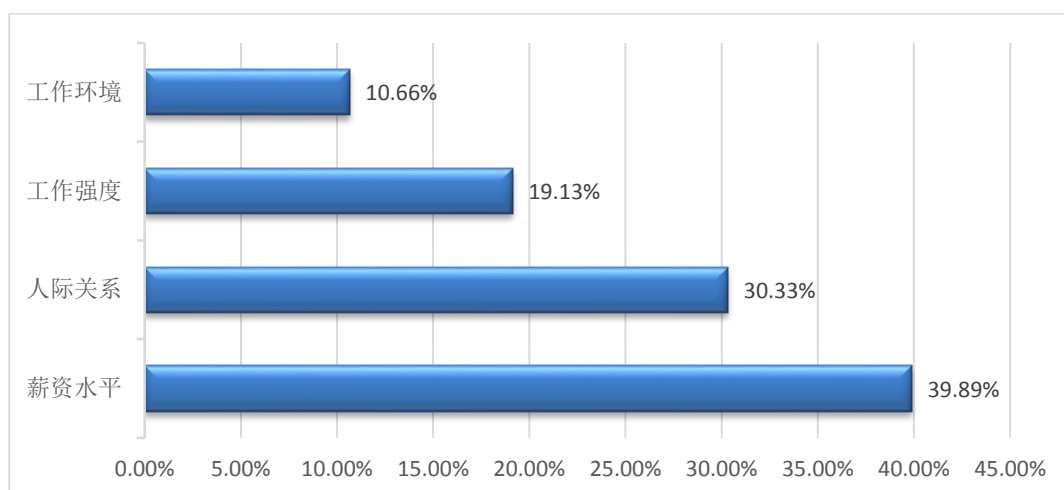


图6 毕业生在工作过程中较难适应的因素分布图

3. 专业对口度

对于当前工作的专业对口度，70.13%的毕业生认为基本对口及以上，27.85%的毕业生认为部分对口。毕业生工作专业对口情况分布见图7。

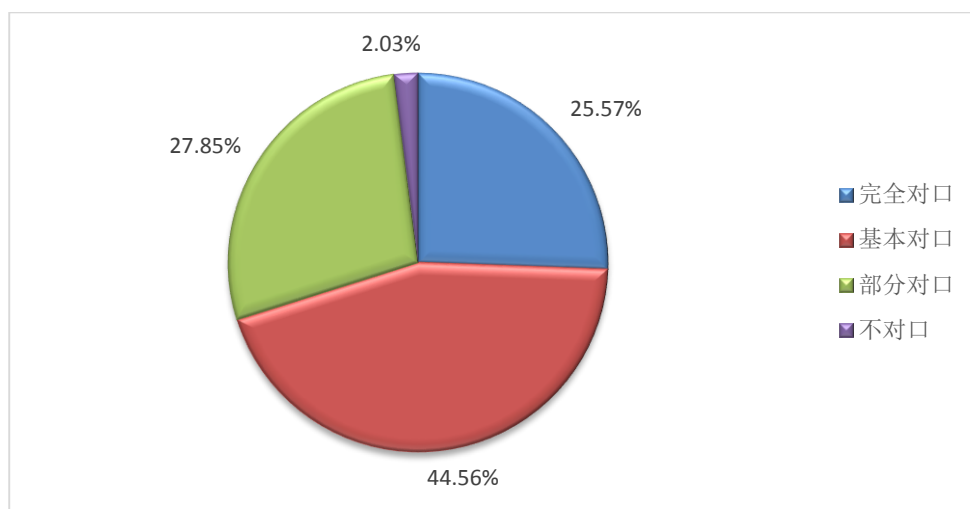


图7 毕业生工作专业对口情况分布图

4. 薪资待遇

毕业生的当前月薪在2000-3000元的占44.65%，3000-4000元的占26.98%，4000元以上的19.55%。毕业生当前月薪分布见图10。

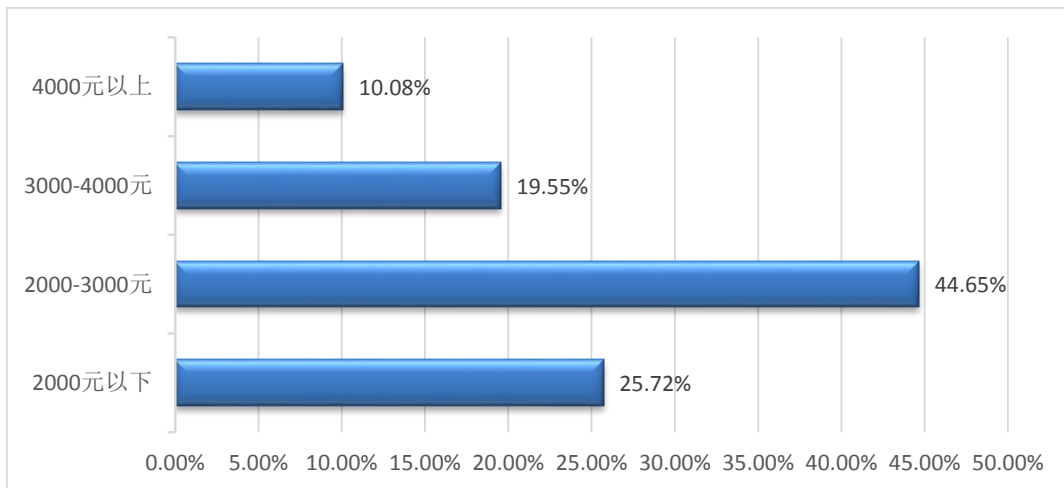


图8 毕业生当前月薪分布图

由于行业和地区差异，毕业生当前月薪与其就业地月薪的平均水平进行比较更为科学。62.21%的毕业生当前月薪与就业地平均水平持平，18.58%的毕业生高于就业地平均水平1倍，1.25%的毕业生高于就业地平均水平2倍。毕业生当前月薪与当地平均薪资水平对照分布见图9。

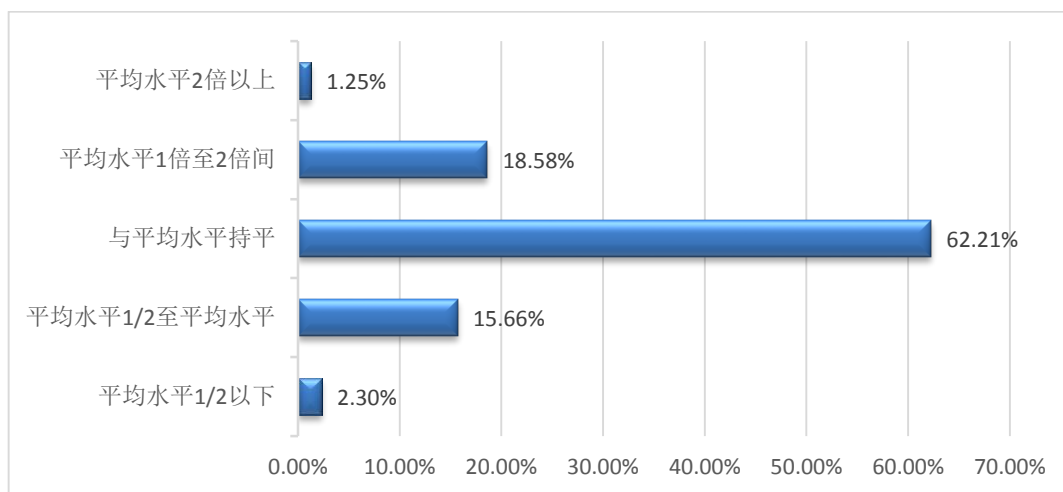


图9 毕业生当前月薪与当地平均薪资水平对照分布图

对于“五险一金”的缴纳，50.91%的毕业生“五险一金”齐全，29.55%的毕业生只有“五险”。仍然有5.68%的毕业生完全没有“五险一金”，他们的正当权益的维护需要得到更大的关注。毕业生“五险一金”缴纳情况分布见图10。

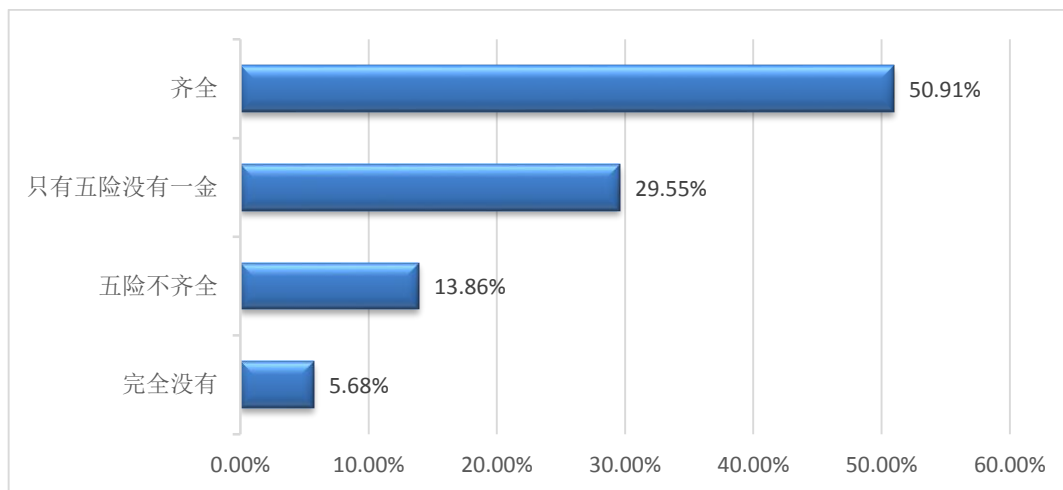


图10 “五险一金”缴纳情况分布图

在工作半年的情况下 62.69%的毕业生在单位提供的住房居住或租房居住，有 3.20%的毕业生在毕业半年内独立购买了住房。毕业生住房情况分布见图 11。

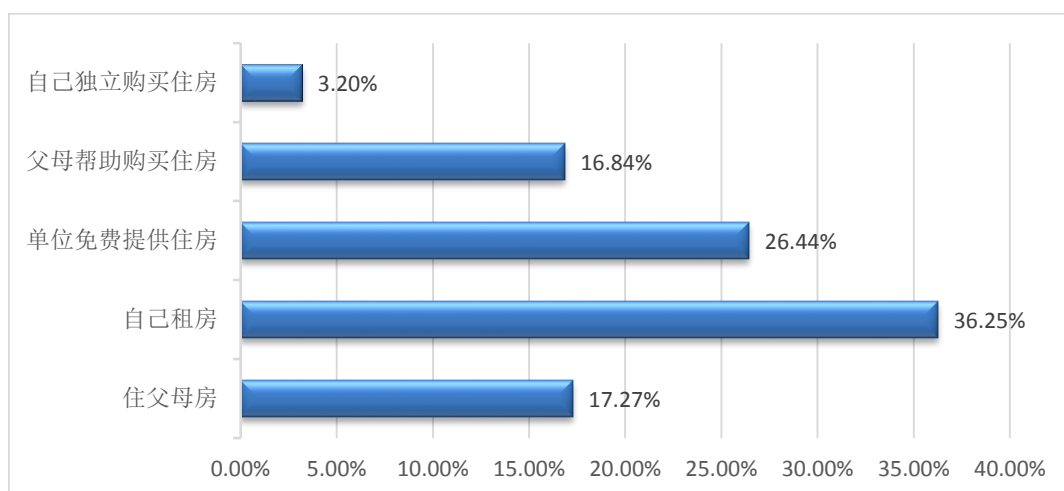


图11 毕业生住房状况分布图

5. 工作稳定性

75.46%的毕业生入职后工作较稳定，19.02%的毕业生半年内变动过1次工作。毕业生工作变动情况分布见图12。

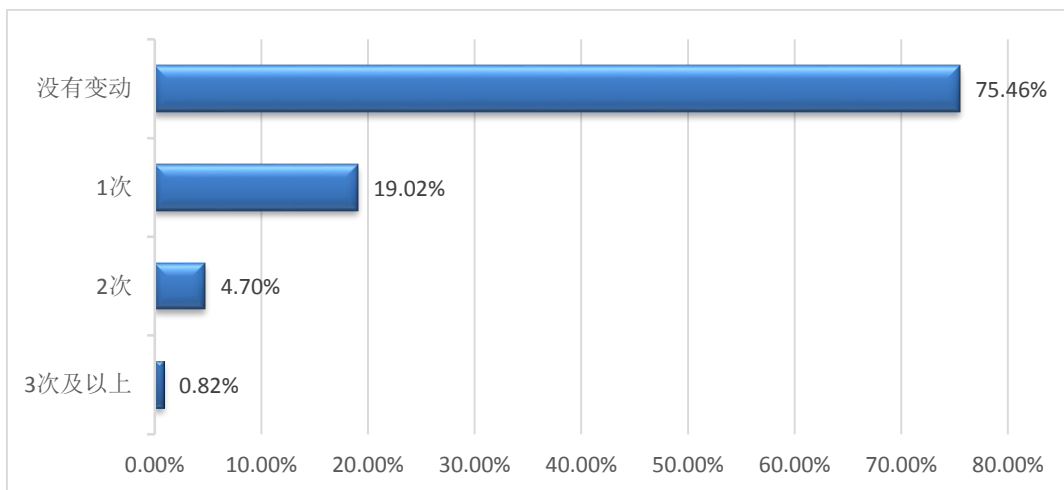


图12 毕业生工作变动情况分布图

6. 对工作的预判

关于对胜任工作的预期，99.13%毕业生认为可以达到基本胜任或以上水平，毕业生对胜任工作的预期分布见图13。

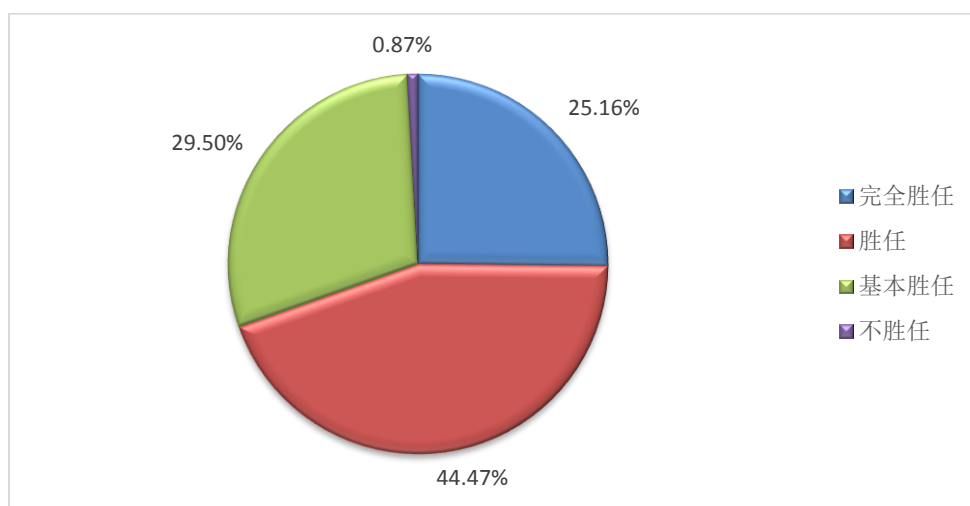


图13 毕业生对胜任工作的预期分布图

91.52%的毕业生预计其3年后月薪超过3000元，其中30.37%的毕业生预计3年后他们的月薪将超过5000元。毕业生预计3年后月薪分布见图14。

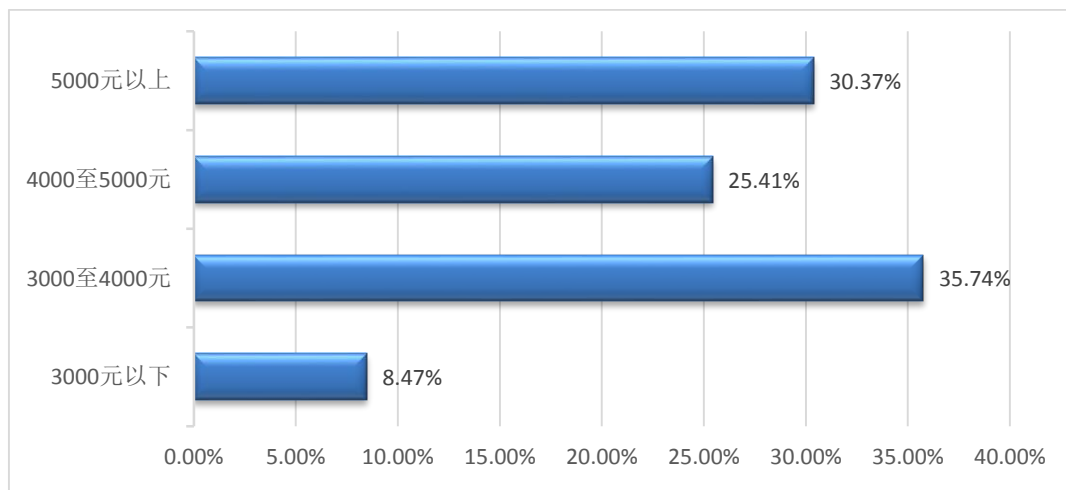


图14 毕业生预计3年后月薪分布图

第七部分 对教育教学的反馈

1. 毕业生对教育教学的反馈

98.02%的毕业生对学院教育、管理、服务工作的总体评价为非常满意、满意或基本满意。毕业生对学校教育、管理、服务工作的评价分布见图15。

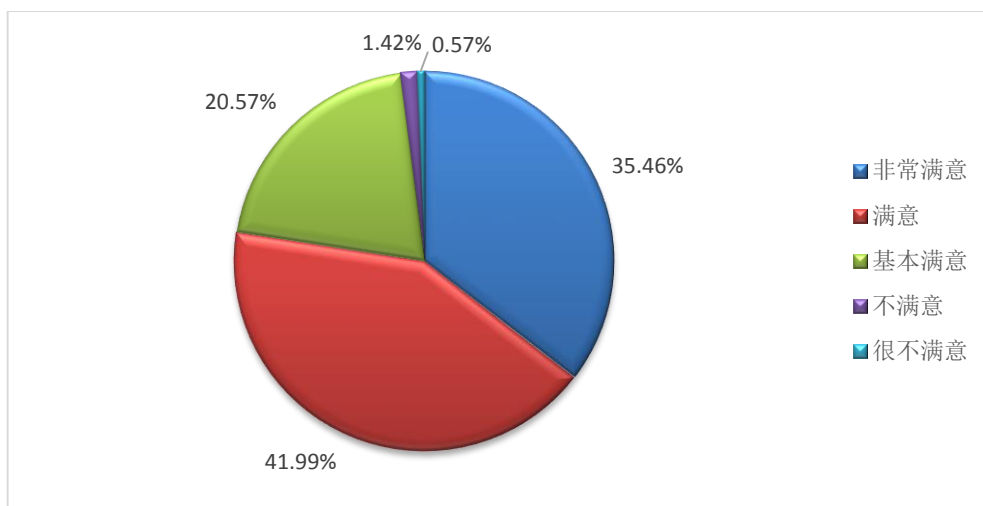


图15 毕业生对学院教育、管理、服务工作的评价分布图

91.16%的毕业生认为学院的教育与社会需求非常适应、适应或基本适应。毕业生对学院教育与社会需求适应度评价分布见图16。

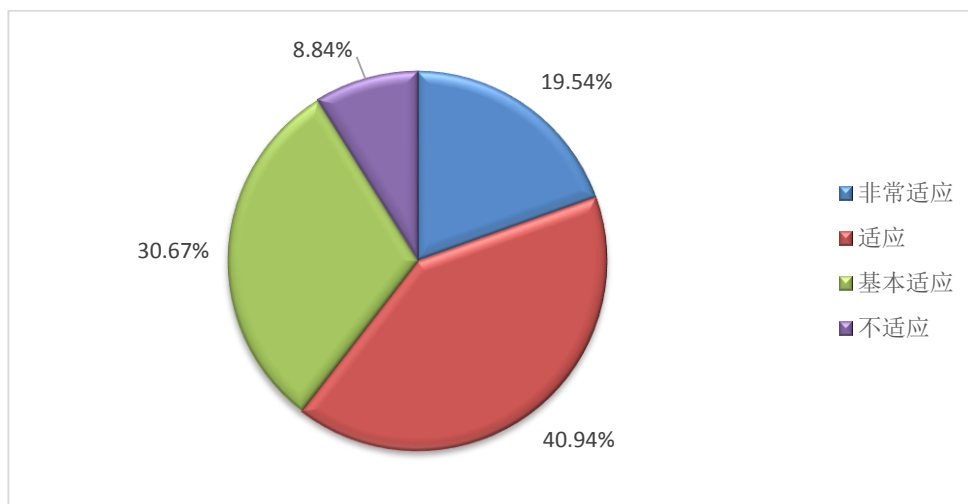


图16 毕业生对学院教育与社会需求适应度评价分布图

2. 用人单位对教育教学的反馈

94.42%的用人单位对学院人才培养水平很满意或满意。用人单位对学院人才培养水平满意度分布见图17。

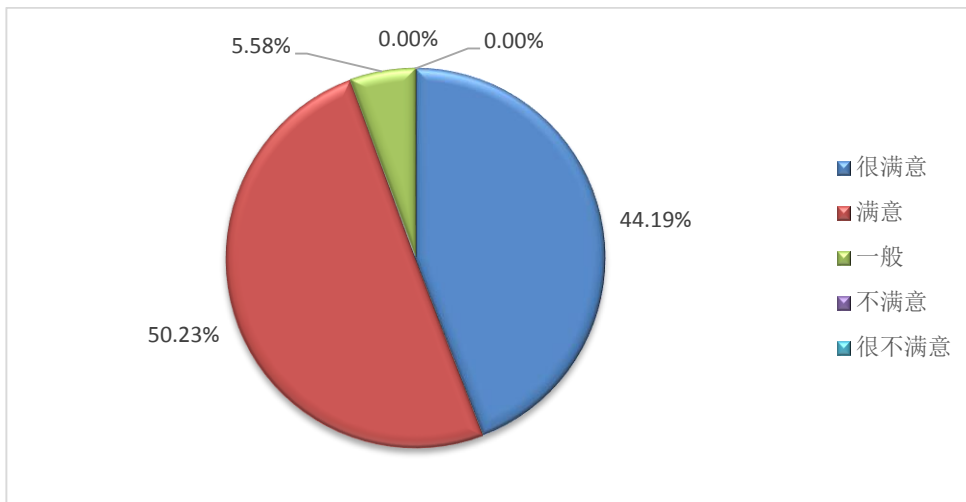


图17 用人单位对学院人才培养水平满意度分布图

94.40%的用人单位对毕业生的综合素质很满意或满意。用人单位对毕业生综合素质满意度分布见图18。

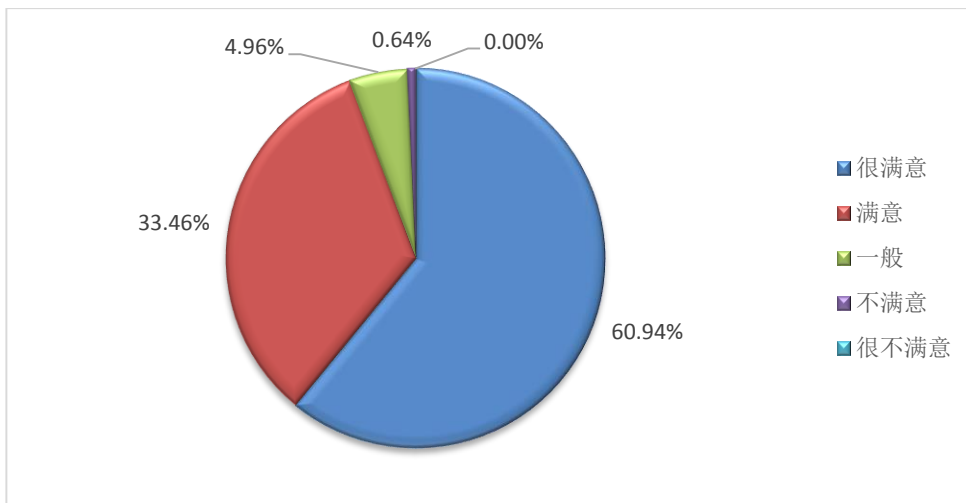


图18 用人单位对毕业生综合素质满意度分布图

第八部分 工作展望

1. 加强思想教育和舆论引导，帮助毕业生树立正确的人生观、价值观和成才观

深入学习贯彻习近平总书记系列重要讲话精神，把思想教育和毕业教育有机结合，不断丰富思想教育内容和方式，积极组织干部讲政策、专家讲形势、师生讲感受、企业家讲经验，引导广大毕业生树立正确的人生观、价值观和成才观。把创新精神和创业意识的培养融入思想教育，激励更多的学生进行创业实践。

2. 推进创新创业教育改革，切实提高毕业生就业创业能力

促进专业教育与创新创业教育的有机融合，根据学院实际完善创新创业教育课程体系，开发开设创新创业教育课程并纳入学分管理。制订创新创业学分转换、实施弹性学制、保留学籍休学创新创业等鼓励措施。充分利用校内外创新创业平台资源，充分运用市场机制，引导社会资金和金融资本支持大学生创新创业活动。进一步加强产学研结合，鼓励学生参加形式多样的实习实训、社会实践和创新创业活动，提高学生创新精神、创业意识和创新创业能力。

3. 建立精准推送就业服务机制，进一步提升就业指导服务质量

充分利用“互联网+”技术，完善现有信息化平台，广泛利用手机等移动终端，借助微信、微博等新媒体，采用学生喜闻乐见的方式为毕业生“送岗位、送政策、送指导”，实现就业服务个性化、信息化。充分发挥校园市场的重要作用，通过举办分层次、分类别、分行业的招聘活动，提高招聘活动效率。建立以课堂教学为主渠道，讲座、论坛、培训为补充，以大学生职业生涯规划大赛、创新创业设计大赛等实践活动为载体的多形式就业指导课程体系，进一步提升就业指导服务质量。

4. 进一步拓宽就业渠道，推动学生多元化就业

围绕“一带一路”、“中国制造 2025”、“互联网+”等国家重大发展战略和计划，大力开拓就业岗位；鼓励和引导毕业生到中小微企业就业；鼓励和引导毕业生到生产性和生活性服务业就业；鼓励和引导毕业生到“三支一扶”、“西部计划”、“大学生村官”等国家基层项目就业；鼓励和引导毕业生应征入伍，献身国防事业。