



濟南大學 泉城學院

# 濟南大學泉城學院 2015 屆 畢業生就業質量年度報告

濟南大學泉城學院

就業指導中心



## 学校简介

**办学定位。**济南大学泉城学院是国家教育部和山东省人民政府正式批准成立，实施本科层次学历教育的综合性高等院校。自 2005 年建校以来，学校依托济南大学雄厚的办学实力，坚持“以学生为本，以育人为主，以品牌立院”的办学理念，积极培养具有创新精神的高素质应用型人才。

**师资队伍。**济南大学泉城学院设本科专业 34 个，涵盖经济学、管理学、文学、理学、工学和艺术学等 6 个学科门类，现有本专科毕业生 1460 人。师资队伍以济南大学为依托，形成了以学科带头人和骨干教师为核心，高级职称教师为主力，优秀中青年教师为支撑的高水平教师队伍。

**育人质量。**学校教风严谨、学风端正，毕业生考研率名列同类院校前茅，多名同学被北京大学、浙江大学、复旦大学等国内知名高校录取；我校学生团队积极参加全国大学生数学建模竞赛、全国大学生电子电路设计竞赛、挑战杯创业计划大赛、全国大学生机械创新设计大赛、机电产品创新设计竞赛等各种国家级、省级科技创新活动，近三年共取得国家级二等奖 2 项，国家级三等奖 2 项，省级一等奖 13 项，二等奖 16 项，其它各种奖项总计 61 项。

**办学条件。**为适应山东半岛蓝色经济区国家发展战略，济南大学泉城学院在济南大学、大众报业集团的通力合作下，在山东省教育厅及省市各级政府的倾力支持下，于 2011 年迁址蓬莱。蓬莱地处山东



半岛北部，濒临渤海、黄海，与辽东半岛及韩国、朝鲜、日本隔海相望，是国际知名的“世界七大葡萄海岸”之一和“国家历史文化名城”。学校依山傍海，北望长岛，东临蓬莱阁，规划占地 1816 亩，建筑面积 30 万平方米；基础设施完备，教学科研条件优越，是一所环境优美的海滨大学。学校不仅占据了优越的地理位置和优美的自然环境，更适应了环渤海经济区、黄河三角洲高效生态经济区、山东半岛蓝色经济区国家战略规划和胶东半岛高端产业聚集区的发展对高等教育及人才培养的需求。国家战略规划区域环境为学校的教学、科研、就业、国际交流提供了广阔空间，学校将乘势而上，再创辉煌。

学校面向全国招生，执行国家普通高校的统一招生计划。学生修满规定的全部课程，考试合格，由济南大学泉城学院颁发国家教育部统一印制的普通高等教育本科学位证书，享受国家普通高等学校毕业生待遇。按照国家有关规定，对符合条件的毕业生授予相应的学士学位。

学校高度重视毕业生就业工作，关注社会需求，深化教学改革，不断提高人才培养质量，坚持教育、管理与服务并重，努力实现毕业生充分就业。学校完善了“市场导向、学校统筹、院系为主、分级负责、全员参与”的毕业生就业工作运行体系，建设了有专业特色、全程化的大学生职业发展教育和就业指导体系，有效的提高了毕业生就业质量，毕业生一次就业率连续多年超过 70%。



## 关于本报告

为全面系统反映学校毕业生就业工作实际，完善就业状况反馈机制，及时回应社会关切、接受社会监督，建立健全高校毕业生就业工作评价体系，根据教育部办公厅《关于编制发布高校毕业生就业质量年度报告的通知》（教学厅函[2013]号）要求，编制本分析报告。

高校毕业生就业质量是高等学校教育教学和人才培养质量的重要反映。学校自 2014 年起，面向社会公开发布毕业生就业质量年度报告，作为招生计划安排、学科专业调整、教育教学改革等方面的重要参考，促进了学校人才培养、社会需求和毕业生就业的良好互动。学校领导高度重视报告的编制工作，组织学校就业指导中心、院系就业负责人、山东信总计算机软件开发有限公司等有关力量，全面收集整理学校毕业生的就业信息资源，力求全面、客观、真实地反映毕业生的实际就业情况。

### 数据来源

本报告所用数据，主要来源于“山东高校毕业生就业信息网”、“山东高校毕业生离校未就业实名管理服务系统”和“山东省就业情况调查问卷系统”。

### 指标解释

#### 1、毕业生就业方式

协议就业：是高校毕业生的一种就业方式。普通高等学校毕业生和用人单位在正式确立劳动人事关系前，经双向选择，在规定期限内



确立就业关系、明确双方权利和义务，并通过各省市高校毕业生就业信息网（俗称“网签”）或通过纸介质签署《全国普通高等学校毕业生就业协议书》（俗称“三方协议”）。该协议书是用人单位确认毕业生相关信息真实可靠以及接收毕业生的重要凭据，也是高校和就业管理机构进行毕业生就业管理、编制就业方案以及毕业生办理就业落户手续等有关事项的重要依据。协议在毕业生到单位报到、用人单位正式接收后自行终止。

就业协议一般由国家教育部或各省、市、自治区就业主管部门统一制表。就业管理工作中，把毕业生以签就业协议方式实现就业的行为称为协议就业。

**劳动合同就业：**普通高等学校毕业生和用人单位正式确立劳动人事关系，明确双方权利和义务，并签署正式的劳动合同书，在就业管理工作中，把以签订劳动合同方式实现就业的行为称为劳动合同就业。山东省从 2008 年开始把毕业生与用人单位签订劳动合同纳入就业统计范围。

**自主创业就业：**是指高校毕业生主要依靠自己的资本、资源、信息、技术、经验以及其他因素自己创办实业，解决就业问题。依据山东省的现行规定，只有在就业主管部门登记的创业人员，且必须是办理了完整的自主创业手续（在工商局正式注册公司）后，才纳入统计范围。

**非派遣省外签约就业：**指毕业生与省外接收单位签订了就业协议



书，但是由于户口档案不能随迁等原因，在毕业派遣时户口、档案只能派回生源所在地，毕业生本人到接收单位就业的一种方式。

**灵活就业：**灵活就业是指毕业生以临时工、派遣工、兼职工和自由职业等方式实现就业，灵活就业具有非全日制、临时性和弹性工作等特点。我国就业主管部门规定，只有提供《灵活就业证明》的毕业生才纳入灵活就业的统计范围。

**升学：**升学包括“专升本”（专科毕业生升本科）和“考研”（本科生考取硕士研究生以及硕士研究生考取博士研究生）。

**出国：**包括出国工作和出国学习。

**应征入伍：**普通高等学校毕业生响应国家号召参军入伍。

**基层项目就业：**指毕业生参加“三支一扶”（支教、支农、支医和扶贫）项目、大学生志愿服务西部计划项目、选聘优秀毕业生到村任职等就业主管部门认可的基层项目。

## 2、就业率计算公式

协议就业率=签订就业协议人数/毕业生总人数×100%

劳动合同就业率=签订劳动合同人数/毕业生总人数×100%

非派遣省外签约比例=非派遣省外签约人数/毕业生总人数×100%

灵活就业率=灵活就业人数/毕业生总人数×100%

升学率=升学人数/毕业生总人数×100%

出国率=出国人数/毕业生总人数×100%

自主创业比例=自主创业人数/毕业生总人数×100%



应征入伍率=应征入伍人数/毕业生总人数 $\times$ 100%

基层项目就业比率=参加基层项目人数/毕业生总人数 $\times$ 100%

### 3、总体就业率及其计算公式

按照教育部的规定，在计算毕业生的总体就业率时，总体就业人数是协议就业、劳动合同就业、非派遣省外签约、灵活就业、升学、出国、自主创业、应征入伍、基层项目就业的人数之和。

总体就业率=总体就业人数/毕业生总人数 $\times$ 100%



<b>第一部分 毕业生基本情况</b> .....	<b>1</b>
(一) 毕业生规模.....	1
(二) 毕业生结构.....	1
(三) 毕业生就业率.....	4
(四) 就业方式.....	7
(五) 就业流向.....	10
(六) 特殊群体毕业生就业.....	13
(七) 未就业毕业生情况分析.....	13
<b>第二部分 毕业生主要特点</b> .....	<b>14</b>
(一) 毕业生报考公务员、事业单位、基层就业情况.....	14
(二) 大学生创新创业情况.....	14
(三) 困难毕业生、优秀毕业生就业帮扶情况.....	15
(四) 就业服务情况.....	16
<b>第三部分 相关分析</b> .....	<b>18</b>
(一) 毕业生就业岗位需求情况分析.....	18
(二) 毕业生求职意向情况分析.....	18
<b>第四部分 各专业近七年就业变化趋势</b> .....	<b>20</b>
(一) 济南大学泉城学院 2009 年毕业生就业情况汇总.....	20
(二) 济南大学泉城学院 2010 年毕业生就业情况汇总.....	21
(三) 济南大学泉城学院 2011 年毕业生就业情况汇总.....	22
(四) 济南大学泉城学院 2012 年毕业生就业情况汇总.....	23
(五) 济南大学泉城学院 2013 年毕业生就业情况汇总.....	25
(六) 济南大学泉城学院 2014 年毕业生就业情况汇总.....	26
(七) 济南大学泉城学院 2015 年毕业生就业情况汇总.....	28
<b>第五部分 对教育教学的反馈</b> .....	<b>31</b>

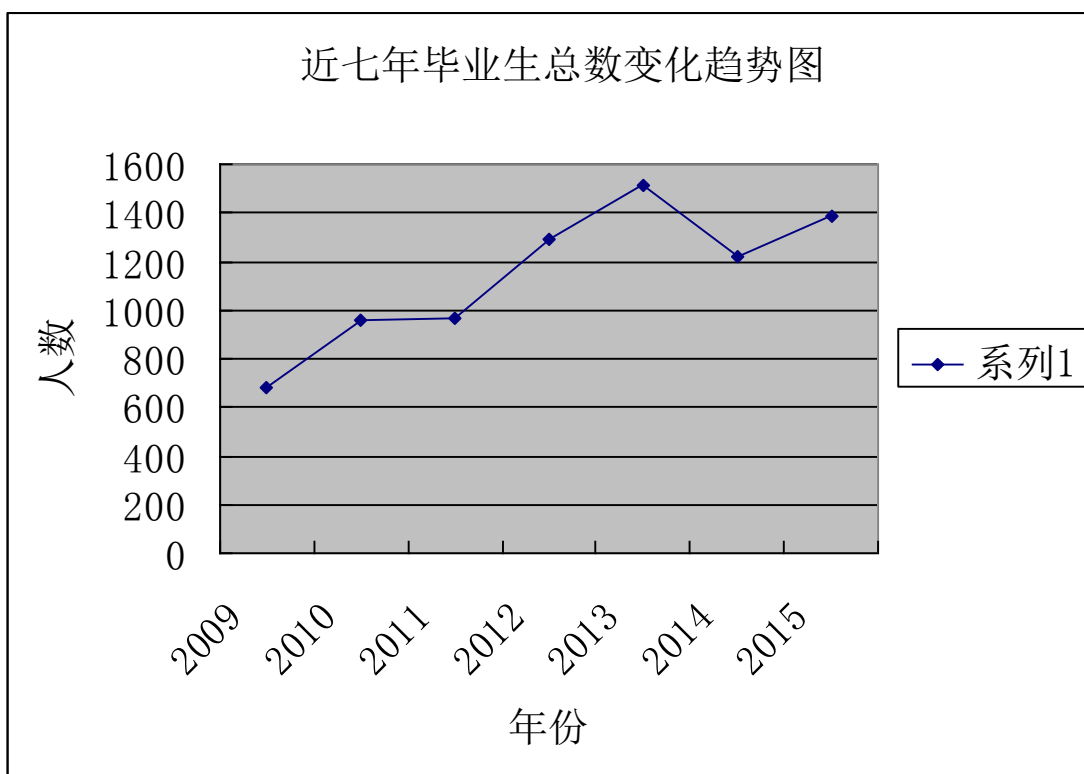




## 第一部分 毕业生基本情况

### （一）毕业生规模

2015 年本校共有毕业生 1384 人。历年毕业生年份中，2009 年毕业生 682 人，2010 年毕业生 955 人，2011 年毕业生 968 人，2012 年毕业生 1294 人，2013 年毕业生 1514 人，2014 年毕业生 1223 人。

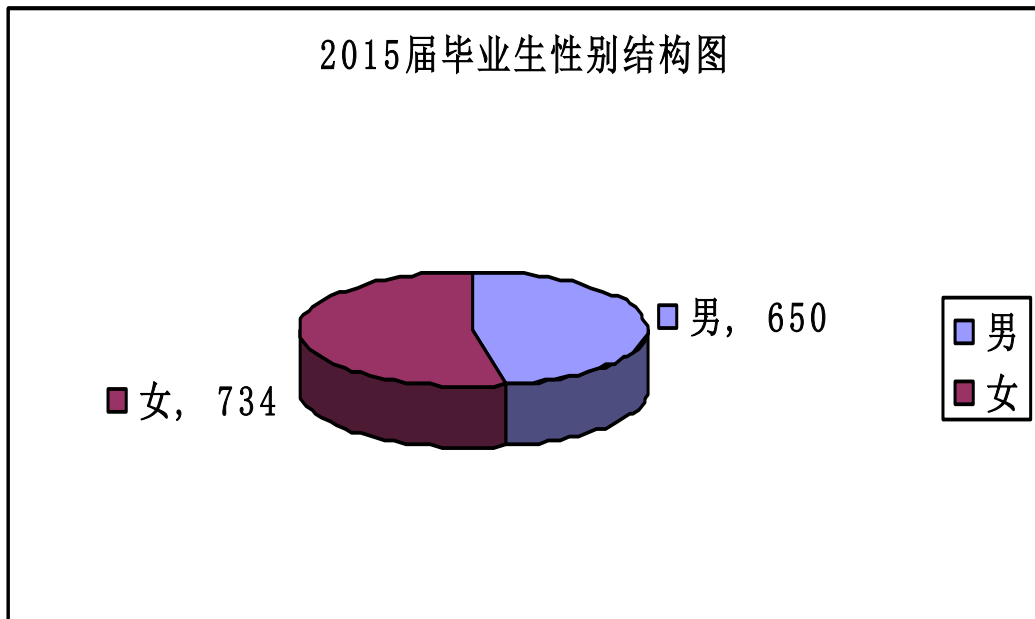


图表 1 近七年毕业生总数变化趋势图

### （二）毕业生结构

#### 1、性别结构

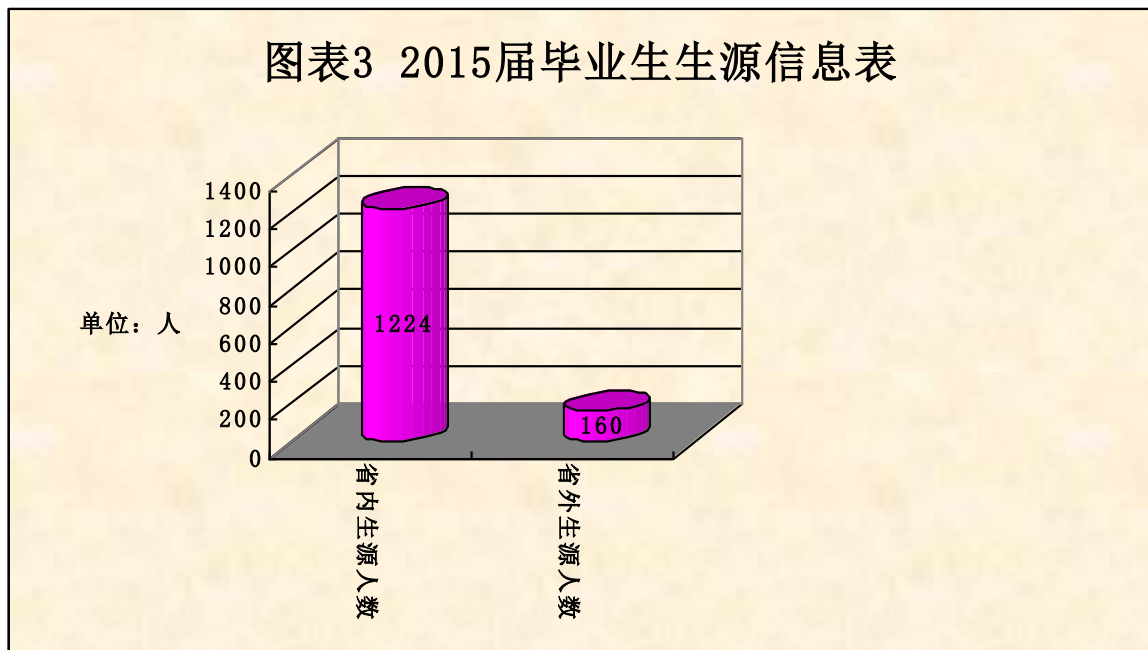
按性别结构统计，男生 650 人，女生 734 人，分别占我院毕业生总数的 46.97%和 53.03%。



图表 2 2015 届毕业生性别结构图

## 2、省内外生源结构

按省内外生源统计，省内生源 1224 人，省外生源 160 人，分别占我院毕业生总数的 88.44%和 11.56%。





### 3、专业结构

图表 4 2015 年毕业生专业结构表

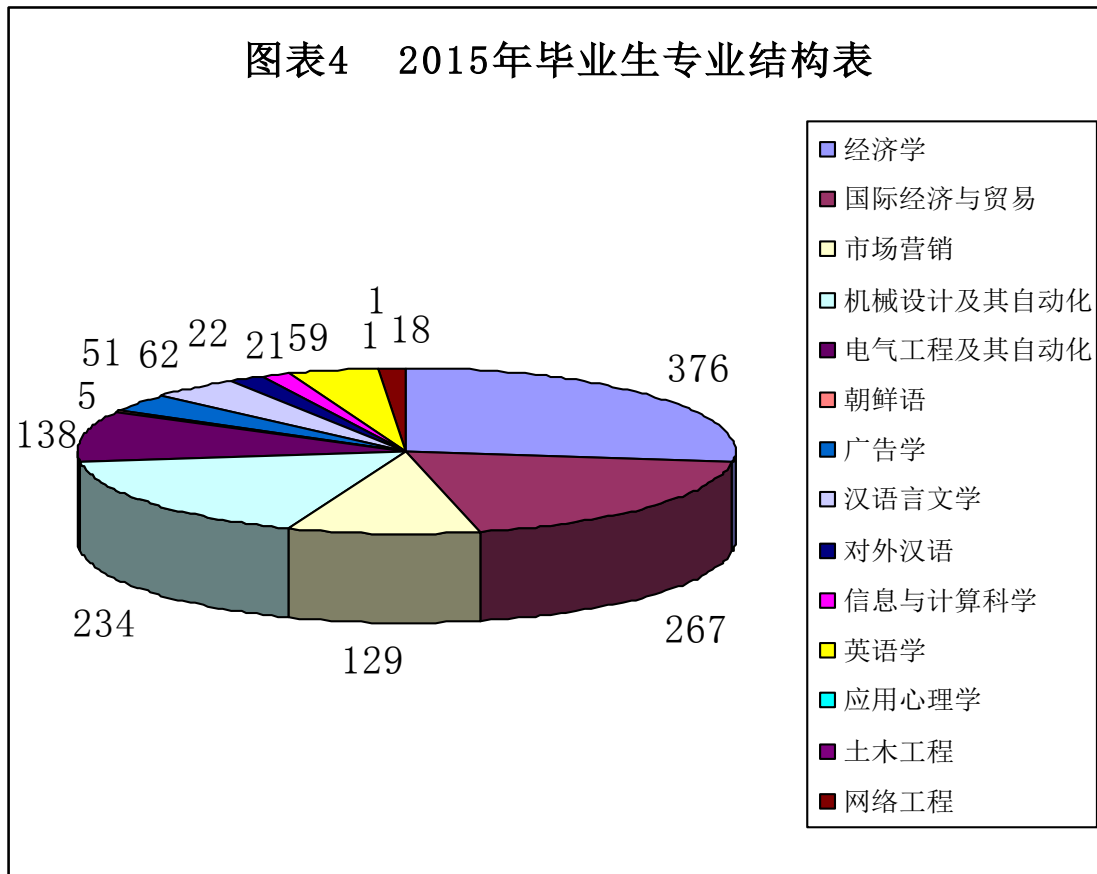
序号	专业	人数	比例
1	经济学	376	27.17%
2	国际经济与贸易	267	19.29%
3	市场营销	129	9.32%
4	机械设计及其自动化	234	16.91%
5	电气工程及其自动化	138	9.97%
6	朝鲜语	5	0.36%
7	广告学	51	3.68%
8	汉语言文学	62	4.48%
9	对外汉语	22	1.59%
10	信息与计算科学	21	1.52%
11	英语学	59	4.26%
12	应用心理学	1	0.07%
13	土木工程	1	0.07%
14	网络工程	18	1.30%



本科 14 个专业中，生源人数超过 100 人的专业有 5 个，占学校本科毕业生总数的 82.66%。其中，经济学、国际经济与贸易、机械设计及其自动化 3 个专业的生源人数均超过 200 人。

### (三) 毕业生就业率

截至报告期，本校已有 1131 名毕业生实现就业，全校总体就业率达 81.72%。



#### 1、按性别统计

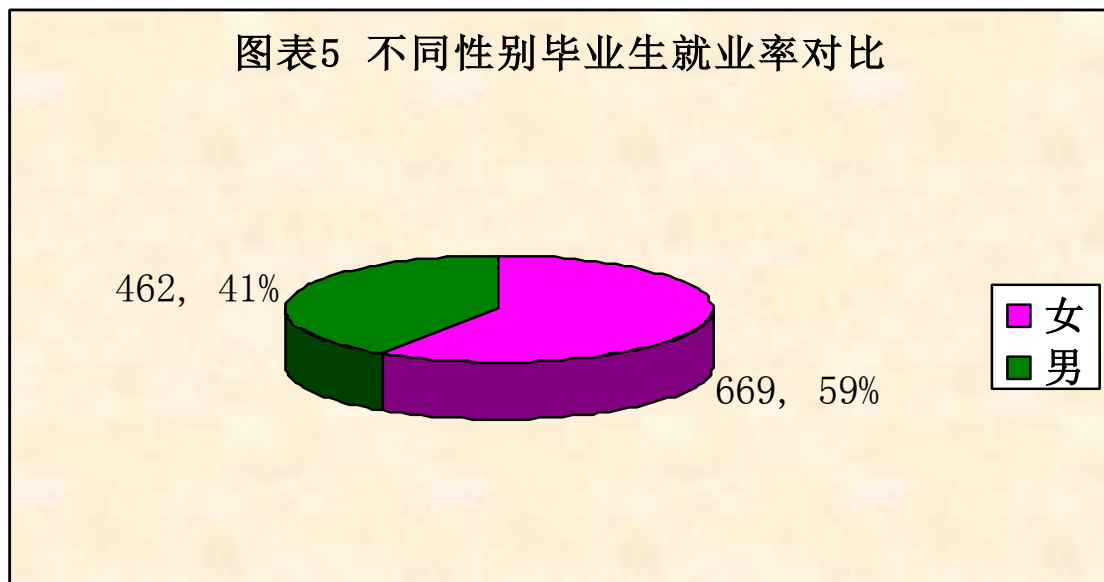
本校 2015 届女性毕业生共有 669 人实现就业，总体就业率为



91.14%，男性毕业生共有 462 人实现就业，总体就业率为 71.08%，女性毕业生就业率高出男性毕业生就业率 20 个百分点。

图表5 不同性别毕业生就业率对比

性别	就业人数	就业率
女	669	91.14%
男	462	71.08%



## 2、按专业统计

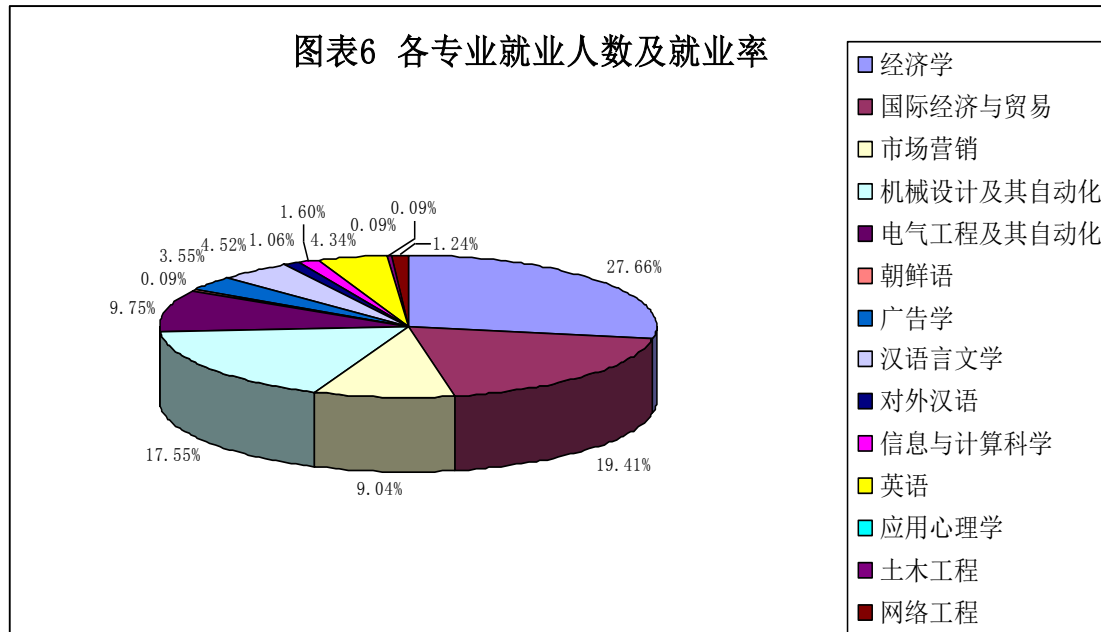
电气工程及其自动化专业 110 人就业，就业率为 79.71%；机械设计制造及其自动化专业 198 人就业，就业率为 84.62%；网络工程 14 人就业，就业率为 77.78%；信息与计算科学 18 人就业，就业率为 85.71%；国际经济与贸易专业 219 人就业，就业率 82.02%；经济学专业 312 人就业，就业率 82.98%；市场营销专业 102 人就业，就业率 79.07%；对外汉语专业 12 人就业，就业率 54.55%；广告学专业



40 人就业，就业率 78.43%；英语专业 49 人就业，就业率 83.05%；汉语言文学专业 51 人就业，就业率 82.26%；在济南大学借读的朝鲜语专业 5 人，1 人就业，就业率 20%；延迟毕业的土木工程专业学生 1 人，实现就业；延迟毕业的心理学专业学生 1 人，实现就业。

图表 6 各专业就业人数及就业率

专业	就业人数	就业率 (%)
经济学	312	82.98
国际经济与贸易	219	82.02
市场营销	102	79.07
机械设计及其自动化	198	84.62
电气工程及其自动化	110	79.71
朝鲜语	1	20
广告学	40	78.43
汉语言文学	51	82.26
对外汉语	12	54.55
信息与计算科学	18	85.71
英语	49	83.05
应用心理学	1	100
土木工程	1	100
网络工程	14	77.78



#### (四) 就业方式

近年来高校毕业生的就业方式呈现多元化趋势，除传统的协议就业外，以签订劳动合同、灵活就业、自主创业方式等方式就业的人数越来越多，本校 2015 届毕业生的就业方式分类如下表所示。

**图表 7 本校毕业生就业方式统计表**

序号	就业方式	就业人数	占全校就业总人数比例 (%)
1	协议就业	166	11.99
2	劳动合同就业	481	34.83
3	自主创业	3	0.22
4	灵活就业	400	28.90
5	升学	58	4.19
6	出国	3	0.22



序号	就业方式	就业人数	占全校就业总人数比例 (%)
7	应征入伍	6	0.43
8	基层项目	1	0.07
9	非派遣省外签约	13	0.94
	合计	1131	81.72

### 1、协议就业

2015 年底本校共有 166 名毕业生以签订就业协议的方式就业，占全校就业总人数 11.99%。

### 2、劳动合同就业

本校 2015 届毕业生截至年底的劳动合同就业总人数共计 438 人，占已就业毕业生总数 34.83%。

### 3、自主创业

截至统计日期，本校 2015 届毕业生中共有 3 名毕业生自主创业，全校的自主创业比率 0.22%。

### 4、灵活就业

截至统计日期，本校灵活就业毕业生人数共计 370 人，占就业总人数的 28.90%。

### 5、升学





本校 2015 届毕业生共有 58 人升学继续深造，占就业总人数 4.19%。

## 6、出国

本校 2015 届毕业生中，出国工作或学习的共计 1 人，占就业总人数 0.07%。

## 7、参加基层项目

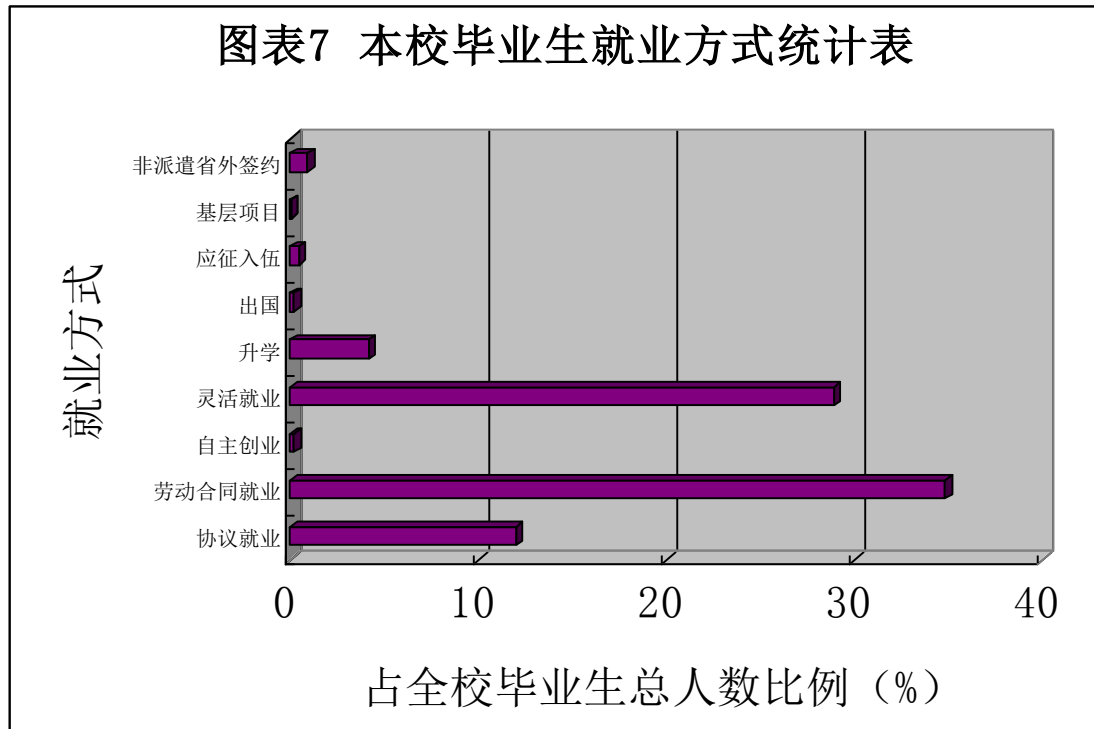
本校 2015 届毕业生参加基层项目的共有 1 人，占就业总人数的 0.07%。

## 8、非派遣省外签约

本校 2015 届毕业生非派遣省外签约的共有 13 人，占就业总人数的 0.94%。



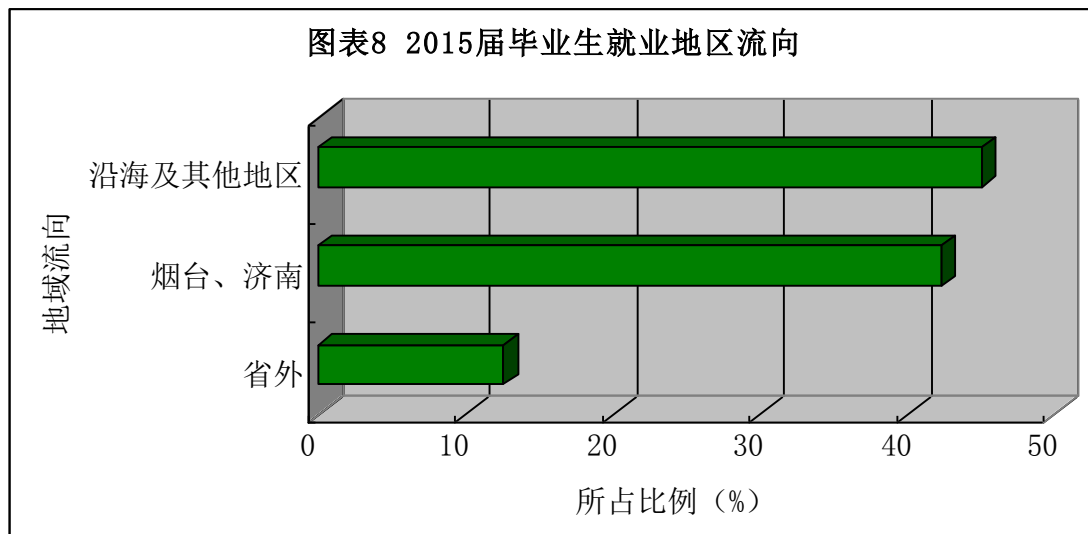
图表7 本校毕业生就业方式统计表



### (五) 就业流向

#### 1、地域流向

本校毕业生就业地区主要集中于山东省内，2015 年出省就业毕业生所占比例 12.58%。毕业生在省内就业地区的分布情况，以烟台和济南地区为主，所占比例 42.38%，其次是沿海城市以及其他地区，所占比例 45.04%。



## 2、单位性质流向

截至年底，我校毕业生到企业就业的比例最高，占已就业毕业生总数的 87.27%，其中，到国有企业就业的占 4.95%，到非国有企业就业的占 82.32%。另外，到机关事业单位就业的比例为%，参加基层项目的比例为 0.08%，到其他性质单位就业的比例为 2.39%。

**表 9 本校毕业生就业单位性质流向（饼状图）**

单位性质		接收人数	所占比例 (%)
党政机关单位		25	2.21
参加基层项目		1	0.08
事业单位	科研单位	2	0.18
	教育单位	3	0.27
	医疗单位	1	0.09
	其他事业单位	20	1.78



企业	国有企业	56	4.95
	全民、集体所有企业	142	12.56
	股份制、有限责任公司	625	55.26
	私营企业	92	8.13
	合资企业	45	3.98
	其他企业	27	2.39

### 3、就业行业流向

截至年底，从各行业接收毕业生情况看，会计、金融、制造业是接收我校毕业生最多的行业，人数为 285 人，占已就业毕业生总数的 25.21%；其次是批发和零售业，人数为 221 人，占已就业毕业生总数的 19.54%；再次是居民服务和其他服务业，人数为 152 人，占已就业毕业生总数的 13.48%。以上三大行业接收毕业生占我院已就业毕业生总数的 58.23%以上。

表 10 毕业生就业行业流向分布图

行业名称	就业人数	所占比例 (%)
会计、金融、制造业	285	25.21
批发和零售业	221	19.54
居民服务和其他服务业	152	13.48
其他行业	473	41.77



## （六）特殊群体毕业生就业

### 1、特困生就业情况

我院 2015 届毕业生中有 68 名特困家庭毕业生，截至报告期，实现就业 68 人，就业率为 100%。

### 2、优秀毕业生就业情况

我院 2015 届毕业生中有 68 人获评省级优秀毕业生，截至报告期，实现就业的 68 人，就业率为 100%，高于我院总体就业率。

## （七）未就业毕业生情况分析

截至报告期，本校尚有 253 名应届毕业生未就业。跟踪监测数据显示，未就业毕业生中，有 186 人暂时没有就业意愿，占未就业毕业生总数的 73.52%；其他有就业需求的毕业生中，39 人正在单位进行就业见习，20 人正在参加相关职业培训，8 人正在求职。



## 第二部分 毕业生主要特点

### （一）毕业生报考公务员、事业单位、基层就业情况

毕业生报考公务员、事业单位不断升温，竞争激烈。

对历届毕业生开展的就业意向调查显示，公务员、事业单位稳居毕业生理想职位首位。据统计，2009-2015 年学校应届毕业生报考公务员人数持续上升。而现实的结果是，全国报考公务员、事业单位人数非常多，录取人数有限，竞争非常激烈。可喜的是近七年我院在公务员考试中仍有佼佼者诞生。不过，学校毕业生到机关事业单位工作的比例仍较低。

### （二）大学生创新创业情况

学校立足以创业带动就业的思路，发挥学科、专业优势，着眼于学生创业意识的培养，对大学生开展创业教育，进行创业指导。通过加强大学生青春创业基地建设，建立青春创业基地 21 个，学生积极参与实习、挂职锻炼、积极进行技术合作与项目对接等工作，根据企业的需求，很多毕业生也优先在基地就业。学校在济南时，学校组织举办青春创业论坛，发挥成功创业典范的引导作用。邀请济南市团市委青春创业中心主任助理徐晓、济南市创业指导师库负责人（原济南市科协商主席）、济南市中小企业公共服务负责人史主任等专家和知名企业家、成功校友来校与大学生交流 6 次，谈创业的实践体会，学生进一步培养了自己的创业意识。学生能够从基本的餐饮业做起，通过国家创业资金扶持，多名学生成功经营了“重庆鸡公煲”、“麻辣香锅”等小型生意。从头开始，脚踏实地，这也见证了泉城学校学生敢于动脑，敢于实践，敢于扑下身子勤勤恳恳工作的好风尚。学校搬至蓬莱以后，2012 年 3 月创建了济南大学泉城学院科技创新创业



园，为各类科技创新创业活动提供支撑平台。大学生科技创新创业园设有科技创新成果展厅一间、创新实验室两间、创业教研室一间、各类创业模拟工作室六间；自 2013 年开展大学生创业园创业项目征集工作，共征集了 20 余个项目。经过评审现已有 4 个项目入驻创业园，分别是丰收工作室、天狼星工作室、悦游 APP 项目工作室、影·像传媒工作室，目前创业园处于正常运营阶段，其中有 1 个项目已完成工商注册，另有 2 个项目正在进行注册相关工作。为提高学生科技创新创业水平，培养学生的实践能力和创新精神，规范各类创新活动的组织和开展，学校于 2014 年 10 月成立了由分管学生管理和教务科研的领导为负责人的科技创新创业领导小组，全面指导和规划我校学生科技创新创业活动；学工处设立大学生创业指导中心，具体负责学生的创业教育和培训工作，团委设立实践及科创部，组织学生参加各类科技创新赛事，两部门相互配合，共同完成各项科技创新创业工作；同时为了激发学生参与科技创新创业各项活动的激情，我校成立了科技创新协会，具体负责相关工作。

### （三）困难毕业生、优秀毕业生就业帮扶情况

学校重点抓好享受政府就业补贴的特困生和优秀毕业生就业工作。针对 14 届毕业生，学校书记及就业指导中心主任通过寒假家访对困难学生进行家庭慰问，给家庭带去点物质补贴的同时也给家庭带去精神上的关心与慰问。27 名特困生中 13 人考取研究生或在网上与用人单位签约，14 名同学采取灵活就业方式找到工作。45 名省级优秀毕业生有 32 人网上签约，其中 9 人考取研究生，13 人采取灵活就业方式找到工作，特困生和省级优秀毕业生总体就业率达到了 100%。15 届毕业生中，68 名特困生和 68 名省级优秀毕业生总体就业率也达



到了 100%。

#### （四）就业服务情况

学校积极举办参加学科竞赛活动，营造浓厚的创新氛围。通过举办参加“挑战杯”课外科技作品竞赛、创业计划大赛、数学建模竞赛等活动，学生的科技创新能力和创业意识明显提高。13年5月份学校组织120名同学参加山东省大学生综合素质大赛，其中2010级经济学专业张月获得大赛一等奖，并与山东开泰集团签约。就业指导中心主任获得大赛明星指导师。学校大力提升就业部门和学工人员创业指导能力。暑假期间，学工人员和就业中心成员参加了人社部门组织的创业师培训，全部获得创业师资格证书。学校还利用各种形式积极提升毕业生就业积极性。各专业利用班会邀请已就业的同学或往年毕业的校友进行就业指导交流，鼓励同学们积极走出校园，大胆参加招聘。主动出击，联系企业校园专场招聘会10场。另外，就业指导中心对已就业的同学开展“奖励一本书活动”，有效促进毕业生就业，收到良好的效果。

针对2015届毕业生，学院就业指导中心及时召开会议，传达国务院、我省就业工作会议精神，分析研究目前就业面临的形势，对做好毕业生就业工作进行了专门部署安排。各部门按照要求，迅速行动起来，加强就业率月通报、重点群体学生就业月通报等制度，开辟就业网站专栏，加强宣传引导，强化毕业生择业观教育，积极推进基层就





业，提高管理水平和服务意识，利用多种资源广开就业渠道，形成了全院上下关心就业创业的良好氛围，努力实现毕业生最大限度就业。学院落实辅导员就业目标责任制，建立了实施就业工作考评制度；同时学院组织就业工作人员参与学科调整及招生计划制定等，最大程度地提高学生竞争力，提高学生就业能力。学院组织工作人员学习国家和省的各项毕业生就业创业政策，严格执行各项政策，确保及时、准确完成国家、省毕业生主管部门布置的各项就业工作任务。



## 第三部分 相关分析

### （一）毕业生就业岗位需求情况分析

毕业生就业需求和社会需求错位现象有一定改善，但依然存在。长期以来，学校通过多种形式对学生开展就业指导，根据连续几年的跟踪调查显示，学生就业期望值有所降低，但与现实存在较大差距。

从学校整体需求状况来看，就业信息数量逐年增加。但从岗位的性质来看，基层岗位多；从单位属性来说，民营的小微企业多；从具体的职位来说，低层次的营销类岗位多，这与学生的现实期望有较大差距。据调查，目前毕业生最理想的工作单位前三位仍是国家机关和事业单位、学校和科研院所、国有企业，因此，有大量的需求信息与学生择业需求期望不匹配。

### （二）毕业生求职意向情况分析

独立学校作为高等教育的组成部分，是由普通本科高校按新机制、新模式举办的本科层次的二级学校，是普通高校的优势办学资源与优质社会资本相结合的民办高等教育机构。对于这样一种新型的办学模式，以培养高素质、复合型、应用型高级专业人才为中心的独立学校的毕业生的就业意向值得关注。在大学生就业激烈竞争的今天，独立学校的毕业生是一个特殊的群体。

针对2014届毕业生展开了此项调查，内容涉及就业意向单位性质、单位行业、就业区域、薪酬期望值、单位职位等，发放调查问卷



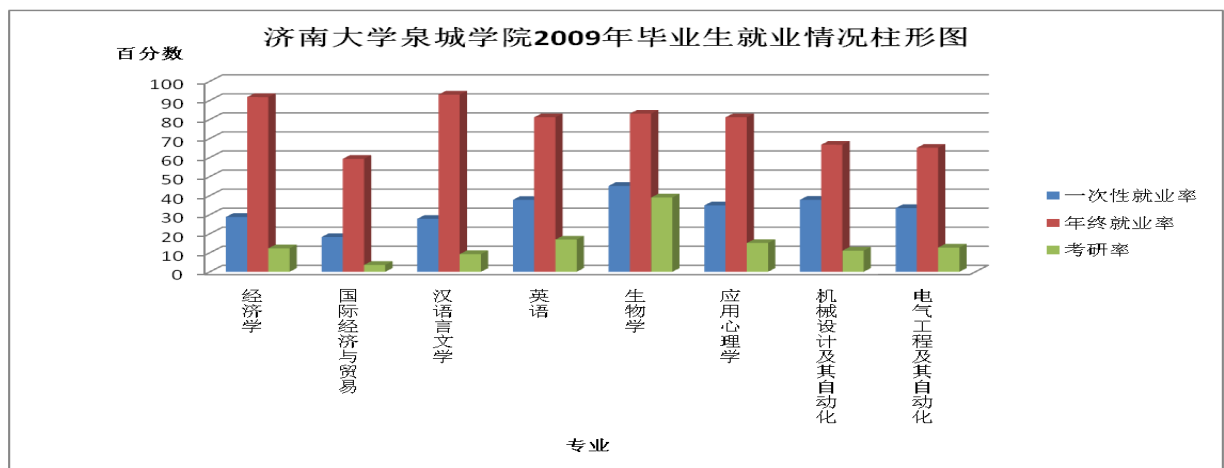
1000份，收回有效调查问卷216份。通过分析可见，学生在就业单位选择上虽呈现多元化趋势，相对稳定的党政机关、事业单位仍是热门。本次调查将单位性质分为党政机关、社会团体、事业单位、内资企业、港澳台投资企业、国外投资企业、部队和不限。结果表明：毕业生对单位性质要求趋向多元化。主要由于独立学校学生整体素质与一类大学存在一定的差距，同时目前大学生就业形势紧迫，所以学生对单位性质要求不高，也缺乏信心到事业单位、外资企业这样福利、待遇较好的单位就业。有44.2%的学生对行业没有要求，有41.6%的学生希望在金融业就业，此外是公共管理与社会组织(3.2%)、租赁和商业服务业(2.6%)、房地产业(1.9%)、批发和零售业(1.9%)、教育(1.3%)、住宿和餐饮业(0.6%)。就业区域选择上以自我为中心，选择大中城市。毕业生对就业地区的选择明显集中在济南市(60.5%)，其后依次是生源所在地城市(30.3%)、以及其他中东部大中城市(9.2%)。对月薪的选择上，选择月薪1500—2500元最多，达到被调查人数的79.2%，2500—3500元的占12.3%、3500元以上的占7.1%，仅有1.3%的大学生愿意接受月薪1500元以下。



## 第四部分 各专业近七年就业变化趋势

### (一) 济南大学泉城学院 2009 年毕业生就业情况汇总

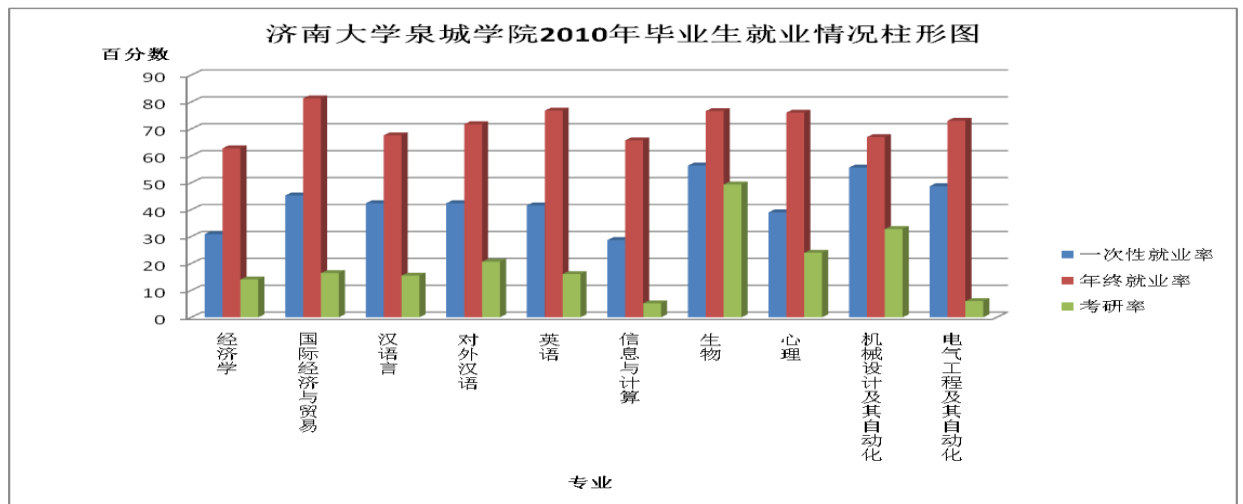
毕业年度	专业	一次性就业率 (%)	年终就业率 (%)	考研率 (%)	各专业毕业人数
2009	经济学	28.77	91.70	12.33	72
	国际经济与贸易	18.23	59.30	3.60	191
	汉语言文学	27.78	93.00	9.26	55
	对外汉语	0	0	0	0
	英语学	37.74	81.10	16.90	53
	生物学	45.07	83.00	39.00	71
	应用心理学	34.85	81.10	15.10	66
	机械设计制造及其自动化	37.78	66.70	11.10	44
	电气工程及其自动化	33.45	65.10	12.70	68
	合计 71.26%				





(二) 济南大学泉城学院 2010 年毕业生就业情况汇总

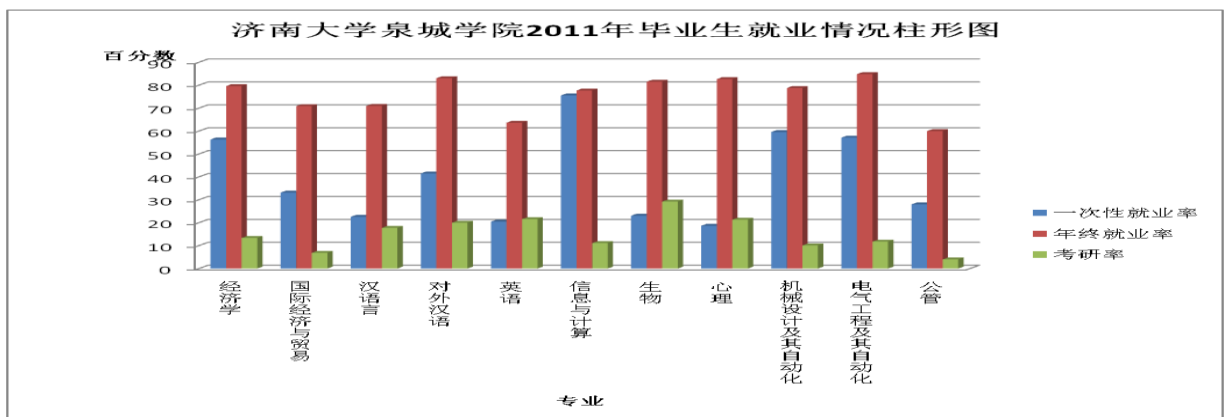
毕业年度	专业	一次性就业率 (%)	年终就业率 (%)	考研率 (%)	各专业毕业人数
2010	经济学	30.9	62.80	14.05	121
	国际经济与贸易	45.25	81.34	16.42	134
	汉语言文学	42.36	67.60	15.49	71
	对外汉语	42.38	71.73	20.65	92
	英语学	41.58	76.78	16.07	56
	信息与计算科学	28.69	65.75	5.19	73
	生物技术	56.38	76.62	49.35	77
	应用心理	38.98	76.04	23.96	96
	机械设计制造及其自动化	55.63	66.94	32.79	118
	电气工程及其自动化	48.69	73.04	5.98	115
	合计 71.86%				





(三) 济南大学泉城学院 2011 年毕业生就业情况汇总

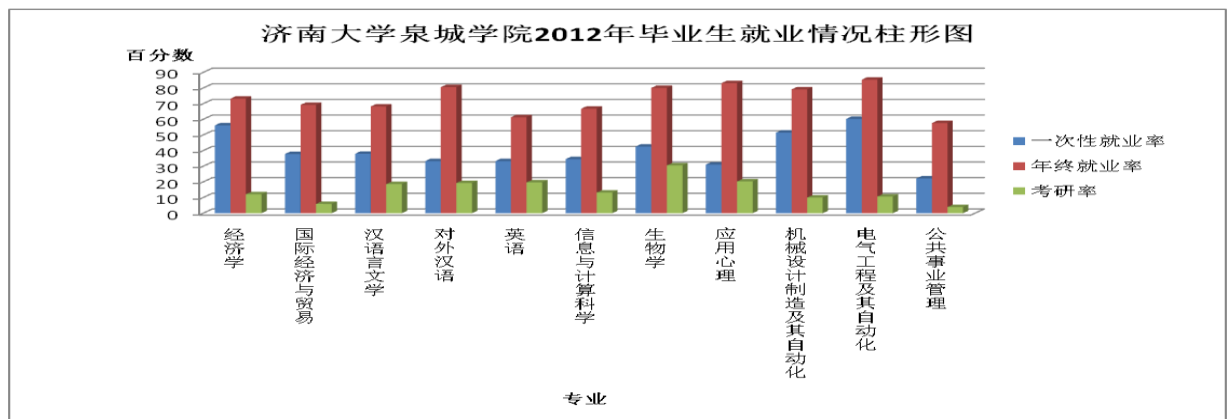
毕业年度	专业	一次性就业率 (%)	年终就业率 (%)	考研率 (%)	各专业毕业人数
2011	经济学	56.32	79.62	13.38	159
	国际经济与贸易	33.14	70.89	6.86	178
	汉语言文学	22.58	70.97	17.74	62
	对外汉语	41.5	83.07	20.00	65
	英语学	20.46	63.64	21.59	88
	信息与计算科学	75.56	77.70	11.11	46
	生物学	23.07	81.54	29.23	66
	应用心理	18.67	82.67	21.33	77
	机械设计制造及其自动化	59.60	78.78	10.10	102
	电气工程及其自动化	57.14	84.87	11.76	121
	公共事业管理	28.00	60.00	4.00	27
	合计 76.51%				





(四) 济南大学泉城学院 2012 年毕业生就业情况汇总

毕业年度	专业	一次性就业率 (%)	年终就业率 (%)	考研率 (%)	各专业毕业人数
2012	经济学	56.15	73.21	12.12	260
	国际经济与贸易	37.86	69.25	5.96	206
	汉语言文学	38.00	68.23	18.62	50
	对外汉语	33.33	80.59	19.32	51
	英语	33.33	61.37	19.69	81
	信息与计算科学	34.55	66.79	13.21	55
	生物学	42.62	80.08	30.54	61
	应用心理	31.09	83.12	20.31	119
	机械设计制造及其自动化	51.53	79.15	10.01	196
	电气工程及其自动化	60.28	85.35	10.65	85
	公共事业管理	22.22	57.61	3.95	27
合计 74.21%					

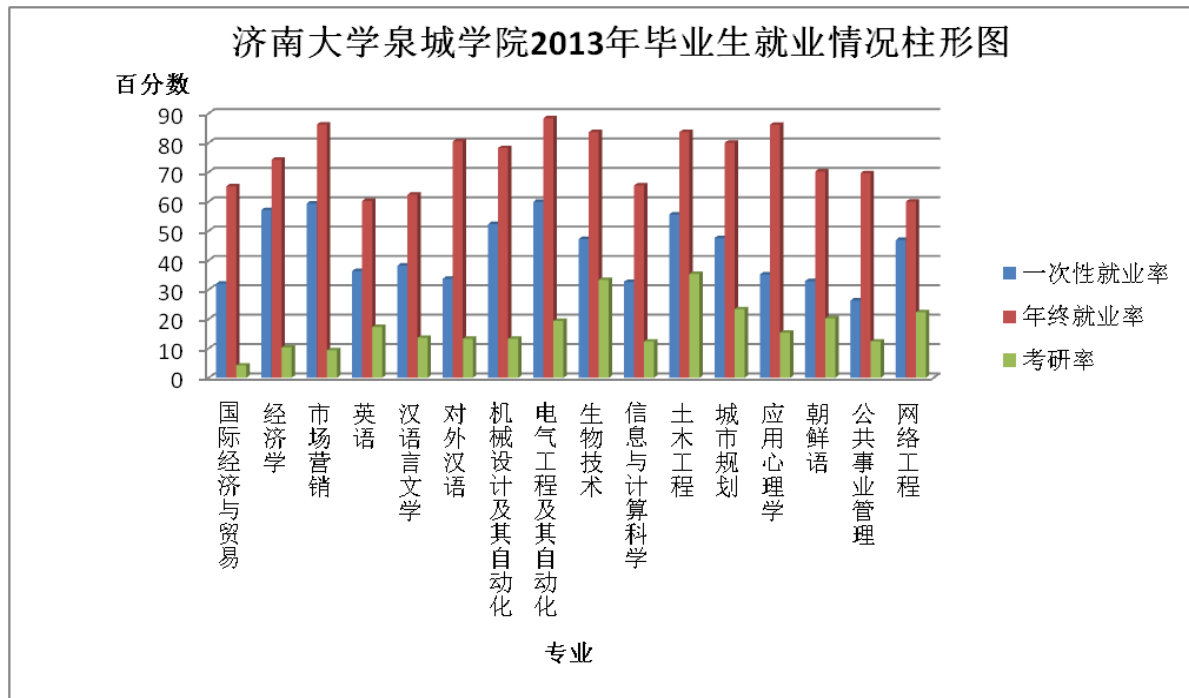




(五) 济南大学泉城学院 2013 年毕业生就业情况汇总

毕业年度	专业	一次性就业率 (%)	年终就业率 (%)	考 研率 (%)	各专业毕业人数
2013	国际经济与贸易	32.10	65.23	4.21	222
	经济学	57.13	74.25	10.32	250
	市场营销	59.36	86.23	9.36	86
	英语	36.33	60.25	17.32	73
	汉语言文学	38.23	62.36	13.63	39
	对外汉语	33.73	80.50	13.32	28
	机械设计及其自动化	52.35	78.23	13.26	208
	电气工程及其自动化	59.96	88.36	19.35	208
	生物技术	47.25	83.65	33.36	64
	信息与计算科学	32.65	65.48	12.36	20
	土木工程	55.63	83.65	35.36	168
	城市规划	47.59	80.03	23.36	26
	应用心理学	35.18	86.12	15.37	88
	朝鲜语	32.96	70.26	20.23	5
	公共事业管理	26.36	69.68	12.36	16
网络工程	46.96	59.99	22.36	14	
合计：76.35%					





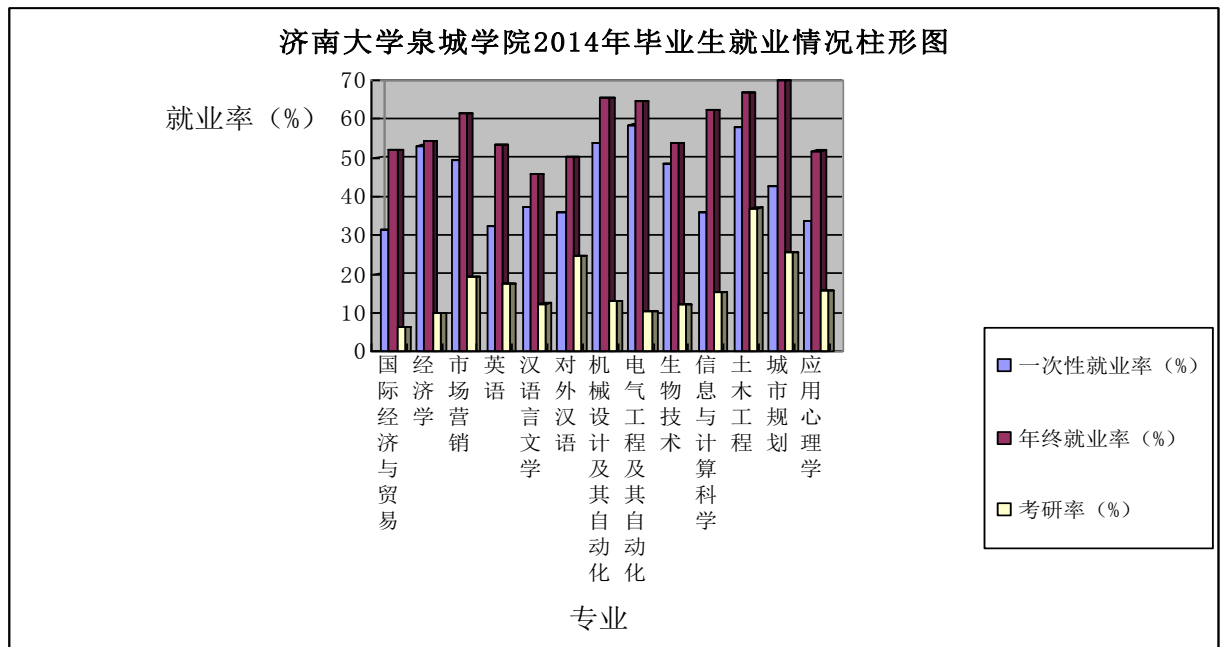
**(六) 济南大学泉城学院 2014 年毕业生就业情况汇总**

毕业年度	专业	一次性就业率 (%)	年终就业率 (%)	考研率 (%)	各专业毕业人数
2014	国际经济与贸易	31.35	51.92	6.32	101
	经济学	53.12	54.19	10.02	251
	市场营销	49.36	61.32	19.36	58
	英语	32.36	53.14	17.68	59
	汉语言文学	37.23	45.68	12.42	45
	对外汉语	35.72	50.36	24.69	32
	机械设计及其自动化	53.63	65.46	13.26	136
	电气工程及其自动化	58.47	64.35	10.37	163
	生物技术	48.35	53.64	12.37	37



济南大学泉城学校 2015 届毕业生就业质量年度报告

信息与计算科学	35.76	62.13	15.32	26
土木工程	57.63	66.54	36.98	176
城市规划	42.59	69.76	25.63	26
应用心理学	33.69	51.75	15.65	93
合计：56.91%				



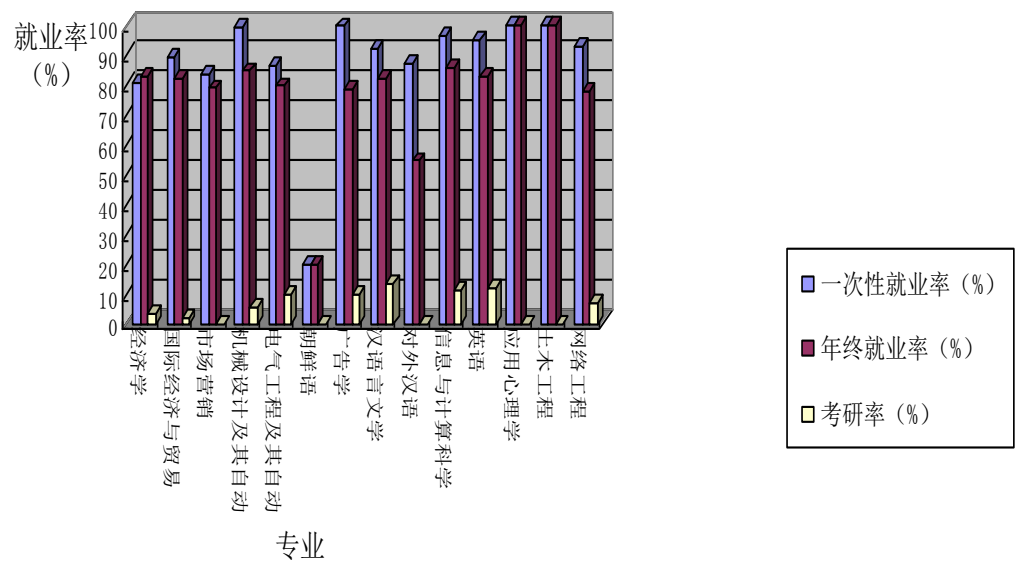
**(七) 济南大学泉城学院 2015 年毕业生就业情况汇总**

毕业年度	专业	一次性就业率 (%)	年终就业率 (%)	考研率 (%)	各专业毕业人数
2015	经济学	80.97	82.98	3.53	376
	国际经济与贸易	89.59	82.02	2.28	267
	市场营销	83.64	79.07	0	129
	机械设计及其自动化	99.59	84.62	5.56	234



电气工程及其自动化	86.34	79.71	10	138
朝鲜语	20	20	0	5
广告学	99.84	78.43	10	51
汉语言文学	92.34	82.26	13.73	62
对外汉语	87.35	54.55	0	22
信息与计算科学	96.27	85.71	11.11	21
英语	95.34	83.05	12.24	59
应用心理学	100	100	0	1
土木工程	100	100	0	1
网络工程	93.05	77.78	7.14	18
合计：81.72%				

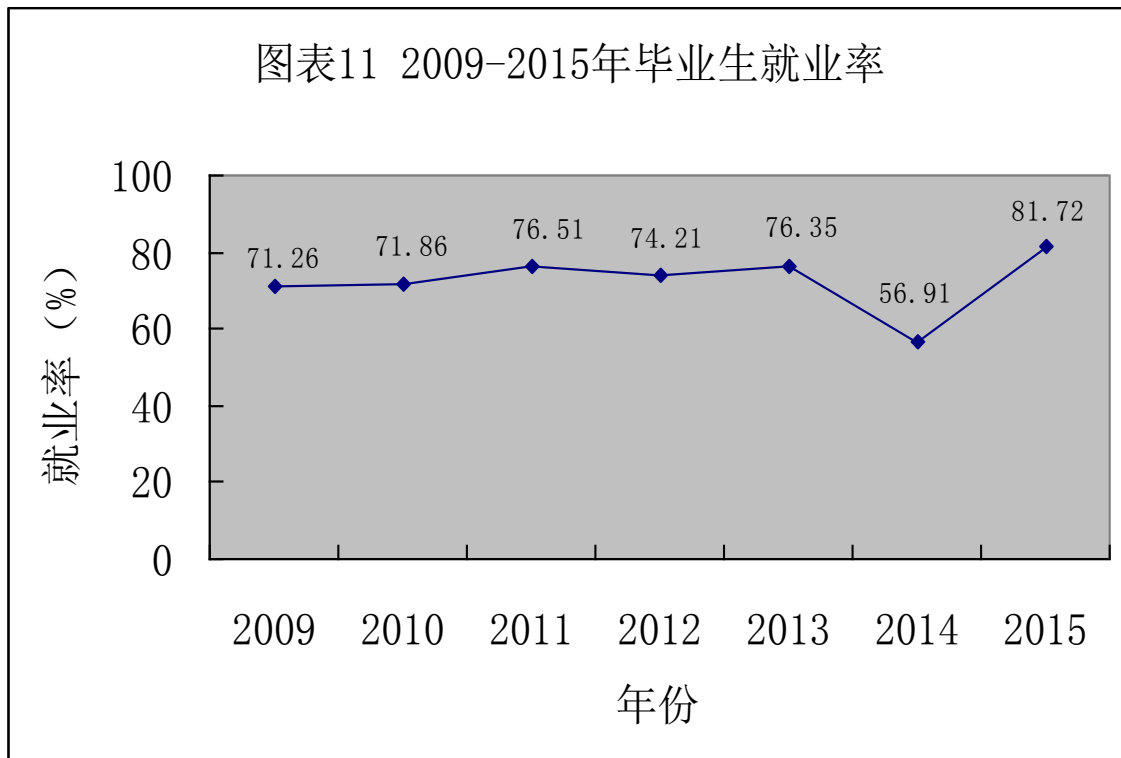
济南大学泉城学院2015年毕业生就业情况柱形图





图表 11 2009-2015 年毕业生就业率

年度	2009	2010	2011	2012	2013	2014	2015
就业率 (%)	71.26	71.86	76.51	74.21	76.35	56.91	81.72





## 第五部分 对教育教学的反馈

### (一) 用人单位满意度

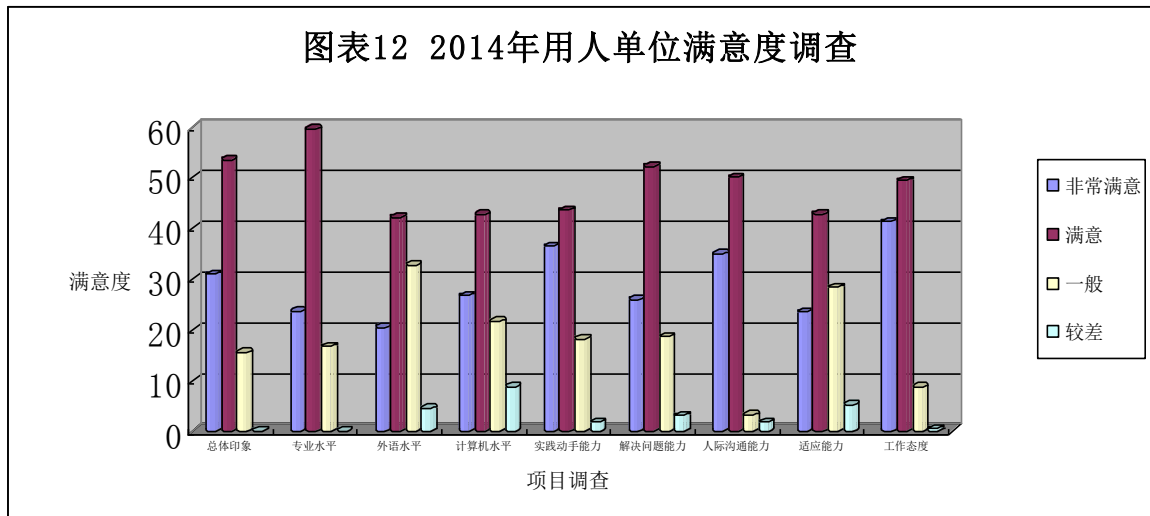
调查显示用人单位对学校学生的满意度比较高,毕业生初入职岗位胜任力较好。学校重视并坚持对用人单位的满意度调查,2015年在随机抽取的200家用人单位中,收回有效问卷168份,统计如下:

表 12 2014 年用人单位满意度调查

项目调查 \ 满意度	非常满意	满意	一般	较差
总体印象	30.9	53.6	15.5	0
专业水平	23.6	59.7	16.7	0
外语水平	20.5	42.2	32.8	4.5
计算机水平	26.7	42.8	21.7	8.8
实践动手能力	36.5	43.6	18.2	1.7
解决问题能力	26	52.3	18.6	3.1
人际沟通能力	35	50.1	3.2	1.7
适应能力	23.5	42.9	28.4	5.2
工作态度	41.3	49.5	8.7	0.5



图表12 2014年用人单位满意度调查



通过对用人单位的满意度调查发现，用人单位对学校的毕业生满意率较高，各项指标的满意率均超过69%，对毕业生的总体印象、专业水平、实践动手能力、解决问题能力、人际沟通能力、工作态度满意度达到80%，但调查结果也反映出学生的外语水平、计算机水平、适应能力还需进一步加强。

## （二）毕业生满意度

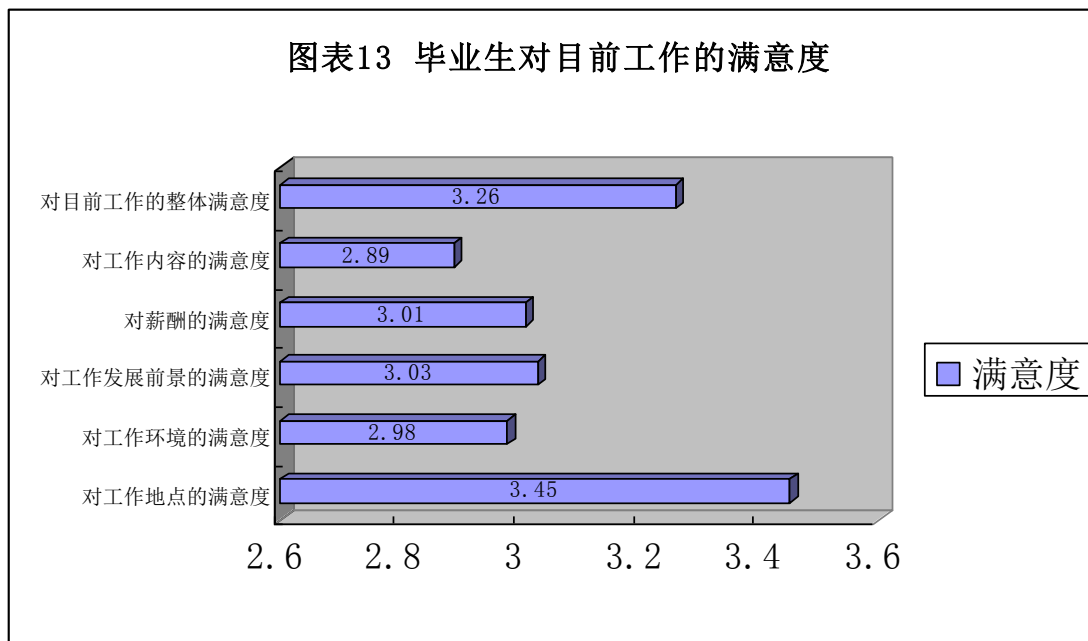
高校毕业生的就业质量指的是高校毕业生所获得的工作优劣程度及工作固有的特征满足高校毕业生要求的程度，因此，毕业生就业满意度水平是衡量毕业生就业质量的重要指标之一。

对调查时就业状况为“签就业协议形式就业”、“其他录用形式就业”的毕业生，调查了其就目前工作地点、工作环境、工作发展前景、薪酬、工作内容以及对工作整体的满意度。将毕业生对目前工作的满意度评价：很不满意、比较不满意、一般、比较满意、很满意分别赋予1-5分的分值，求出每个指标的平均值，如图所示。



表 13 毕业生对目前工作的满意度

对工作地点的满意度	3.45分
对工作环境的满意度	2.98分
对工作发展前景的满意度	3.03分
对薪酬的满意度	3.01分
对工作内容的满意度	2.89分
对目前工作的整体满意度	3.26分



### (三) 毕业生就业工作主要举措

学校紧紧围绕“就业率”和“就业质量”两大工作重点，进行多次就业会议工作，确保每名毕业生享受到教育教学改革、各项事业发展的成果，确保学校就业质量、就业满意度不断提升。

积极探索本科人才培养模式改革创新。

打造拔尖创新人才培养体系，探索基础学科拔尖人才培养，推进



国际人才培养战略。对社会需求进行深入调研、对相关理论进行深入研究的基础上，形成人格培育理论体系和实践体系。通过知识传授、环境熏陶、个别指导、团体训练和社会实践等多种渠道，着力提高学生的自我心理调控、道德自律、责任担当、适应环境、人际交往、表达与表现、行动与实践、学习与创新、沟通与合作、组织与协调、理想信念与人生规划等行为能力，不断提升学生的人格素养和综合素质。

强化指导服务举措促进就业。

学校高度重视对毕业生就业理念的引导和就业能力的提升，不断调整优化就业市场资源结构，创新工作模式，形成覆盖“重点行业、重点地域、重点单位”的就业市场格局。学校通过“请进来”和“走出去”、“定期”和“不定期”等方式，采取毕业生、在校生、校友、用人单位“四维度指标”的综合评价，保证了学校全方位、立体化获取反馈信息，实现了招生、培养、就业等环节的关联互动。

#### **（四）学校相应的整改措施**

面对激烈的社会竞争和大学毕业生存在的一些择业误区，高校教师或就业指导人员必须高度重视，认真贯彻国家关于大学生就业的方针、政策，制定切实可行的对策帮助毕业生走出择业误区，以实现人才的合理配置和独立学校的健康发展。

1、加强对毕业生的教育引导，培养其正确的择业观。独立学校的毕业生要对社会现状有所了解，认清就业形势，有正确的择业观，





要有下基层的良好心态，要有不怕吃苦、乐于奉献的精神。独立学校的毕业生在择业过程中要对自己有一个正确的认识，既不能自卑，也不要好高骛远。我国的西部和边远地区，对大学生的需求量很大。现在的大学毕业生不是多了，而是相对过剩。

2、教育毕业生正确面对社会偏见。独立学校一般招收“三本”类学生，这部分学生相对于第一批次和第二批次本科学生，入学成绩相对较低，造成一些用人单位的偏见，2006年就有部队在招聘时公然不准独立学校的学生报考。对于这种情况，要教育毕业生正确面对，要保持平和的心态。随着独立学校及毕业生的逐步成熟，国家将完善毕业生的就业政策，社会对独立学校毕业生的歧视将会得到逐步消除。

3、建立完整的毕业生就业工作组织体系。高校毕业生就业工作是一个学校的整体工作，要形成一个就业工作组织体系。加强领导协调机构，由学校院长或书记亲自负责，做好组织和监督工作；各职能部门都要行动起来，就业不仅是招生就业处的事情，也需要学校各职能部门配合；要有专业化的指导教师队伍，招生就业处的工作人员或辅导员要学习就业指导知识，接受专业培训，在招生就业方面成为专业化的教师队伍，去指导学生就业；实行学校全员化就业，采取各种激励措施，动员学校全体人员参与帮助学生就业；适当聘请专家对毕业生进行指导。

4、加强毕业生就业指导和服务，提高自身就业竞争力。对独立学



校的毕业生进行就业指导是一个长期的过程，要形成一套体系，要将就业指导课作为必修课，列入教学计划，对学生进行全程就业指导：对大一学生进行成才指导，对大二学生实施素质教育指导，对大三学生进行就业教育指导，对大四学生则着重进行就业政策和就业技巧指导。高等学校的根本任务就是培养人才，培养社会真正需要的人才。面对日趋激烈的就业形势，狠抓毕业生质量这一根本，以社会需求为导向，深入思考和推进专业设置、学科结构、培养模式、课程体系、教学内容和教学方法的改革与创新，根据就业市场需求和学校实际，深化教育教学改革，在社会上树立自己的品牌，提升毕业生的整体就业竞争力。

5、继续加强创新创业及就业教育课程体系建设。突出专业特色，与专业课程体系有机融合，同时加强创新创业及就业师资队伍建设，引导各专业教师积极开展创新创业及就业教育方面的理论和案例研究，不断提高在专业教育中进行创新创业及就业教育的意识和能力。加强创新创业及就业教育教材建设。规范二级学院开展创新创业及就业的活动形式，发挥创新创业领导小组以及就业指导中心的作用，按照学校的统一部署开展相应活动。以大学生科技创新创业园和就业实践基地为依托，为大学生开展创业培训、实训提供便利，通过举办创新创业就业大赛、讲座、论坛、模拟实践等方式，丰富学生的创新创业就业知识和体验，提升学生的创新精神和创业就业能力。

6、组织开展科技创新创业项目的立项资助工作。鼓励学生和教



师的科研成果、科技发明、专利等转换为创业项目，充分发挥学校科技创新创业工作的资源优势，借助大学生科技创新创业园提供的创业项目孵化的软硬件支持，及时发布相关优惠政策、创业项目和创业实训等公共服务信息，促进大学生创业就业。营造创新创业就业的良好氛围。广泛开展创新创业就业教育的宣传工作，通过广播台、网站等积极宣传国家、地方和学校促进创新创业就业的政策措施，宣传学校学生以及教师创业、就业的先进典型。通过组织大学生创业事迹报告等形式多样的活动，普及全校学生的创新创业就业意识，激发学生的创业热情，引导学生树立科学的创业观、就业观和成才观。

鉴于我院 2011 年校址迁至蓬莱地区，根据国家就业政策形式及其学校发展状况，就学校内部专业进行了大幅度的调整，学校的就业方向也发生了变化。泉城学校济南校区的毕业情况对于现在的蓬莱校区是一个引导，也是一个参考。但是，更多的还是面对眼前实际情况，从现在开始，从蓬莱第一届毕业生开始，脚踏实地，求真务实，切实做好蓬莱校区毕业生就业工作才是硬道理。

21 世纪科学技术突飞猛进，知识结构日新月异，2016 年 6 月份将迎来泉城学校蓬莱校区第二届毕业生。在此，毕业生只有提高自身素质，适应社会的需求，才能在激烈的竞争中占据主动，立于不败之地。学校只有从自身情况分析，才能更好的服务于学生，创利于学生，造福于学生。