



山东青年政治学院

2015 届毕业生就业质量年度报告

2016 年 1 月

目 录

第一部分 学校概况	1
第二部分 毕业生基本情况	2
2.1 毕业生规模	2
2.2 毕业生结构	3
2.2.1 学历结构	3
2.2.2 性别结构	3
2.2.3 专业结构	4
2.2.4 生源地分布	7
2.2.5 民族结构	7
2.3 毕业生就业率	7
2.3.1 按学历统计	8
2.3.2 按性别统计	8
2.3.3 按院系统计	9
2.3.4 按专业统计	9
2.3.5 特殊群体毕业生就业率	12
2.3.5.1 特困家庭毕业生就业情况	12
2.3.5.2 省级优秀毕业生就业情况	12
2.3.5.3 少数民族毕业生就业情况	12
2.4 就业方式	12
2.5 就业流向	13
2.5.1 按地域分布统计	13
2.5.2 按单位性质统计	13
2.5.3 按单位行业统计	14
2.6 未就业毕业生情况	14
第三部分 毕业生就业工作主要举措	14
3.1 大力推进机制体制建设	15
3.2 积极完善就业指导	15

3.3 多渠道拓展就业市场.....	16
3.4 加快推进创业教育.....	17
3.5 积极建立就业质量跟踪反馈机制.....	17
第四部分 就业相关分析	18
4.1 毕业生就业满意度分析	18
4.1.1 毕业生期望的月薪与当前月薪	18
4.1.2 毕业生对当前工作的满意度及不满意的原因	20
4.2 毕业生对学校就业工作的满意度.....	22
4.2.1 求职中遇到最困扰的事情	22
4.2.2 毕业生求职中，最希望得到学校的就业指导和服务	23
4.2.3 毕业生对学校提供就业服务的满意度	24
4.3 毕业生就业市场分析.....	24
4.3.1 招聘单位地域分布	24
4.3.2 招聘单位行业分布	24
4.4 影响毕业生择业的因素分析.....	25
4.4.1 毕业生择业时优先考虑的主观因素	25
4.4.2 毕业生择业时优先考虑的客观因素	25
4.5 用人单位反馈情况.....	26
4.5.1 对学校人才培养的评价	26
4.5.2 对毕业生综合素质的评价	26
第五部分 毕业生就业工作发展趋势	27
5.1 毕业生就业质量的稳步提升	27
5.2 更多毕业生参与创新创业	27
5.3 毕业生就业渠道更加丰富	28
第六部分 对教育教学的反馈.....	28
6.1 关于招生工作.....	28
6.2 关于专业设置.....	29
6.3 关于人才培养.....	29

第一部分 学校概况

山东青年政治学院是经国家教育部批准设立的公办全日制普通本科高校，也是全国唯一一所本科层次的地方青年政治院校，其办学基础是创建于 1949 年的山东省团校，迄今已有 66 年的办学历史。学校、团校一个机构两块牌子，同时承担着普通本、专科教育，成人本、专科教育和共青团干部教育培训等多重教育教学任务。

学校坚持以教学为中心，以提高教学质量为重点，实施了以培养名教师、创办名专业为主要内容的“双名工程”。学校高度重视师资队伍建设。大力引进博士和其他高层次人才，注重加强对教师的能力和素质培养，逐步形成了一支结构合理、治学严谨、适合学校发展的高水平师资队伍。现有专兼职教师 691 人，教授、副教授占 44%，具有博士和硕士学位的教师占 71%。省级教学团队 2 个，省级教学名师、省级重点学科首席专家、国家及省部级优秀教师等 19 人，45 人在省级学会中担任理事以上学术职务。

学校不断加强教学基本建设，强化教学管理，积极推进教学改革，促进学科专业建设，初步形成了科学规范、运行良好的教学质量监控体系。学校现设 43 个本、专科招生专业，涉及经济学、法学、文学、工学、管理学、艺术学等 6 个学科门类。拥有国家级教改试点专业 1 个、国家级教育培训基地 1 个，省级重点学科 3 个，省级重点实验室、省级人文社科研究基地、省级实验教学示范中心和省级人才培养模式创新实验区各 1 个，省级示范专业、特色品牌专业 10 个，国家级、省部级精品课程 36 门。

由于学校在多年的办学过程中成绩突出，在 1997 年全国成人高等教育评估、

2004 年山东省高职高专院校和成人高校人才培养工作水平评估、全省高校毕业生就业工作评估等历次综合评估中均被评为优秀等级，先后被教育部评为“全国成人高等教育评估优秀学校”、“全国学校艺术教育工作先进单位”、“全国高等学校招生工作先进集体”，并获得“山东省教育条件装备工作先进单位”、“山东省教育外事工作先进单位”“山东省职业教育先进单位”和“山东省成人教育先进单位”、“山东省艺术教育工作先进单位”、“山东省高校毕业生就业工作优秀单位”等称号。2009 年 11 月，被山东省人民政府记集体二等功。

第二部分 毕业生基本情况

2.1 毕业生规模

2015 年学校共有毕业生 3333 人，比上年增加 570 人，增长比例为 20.63%。

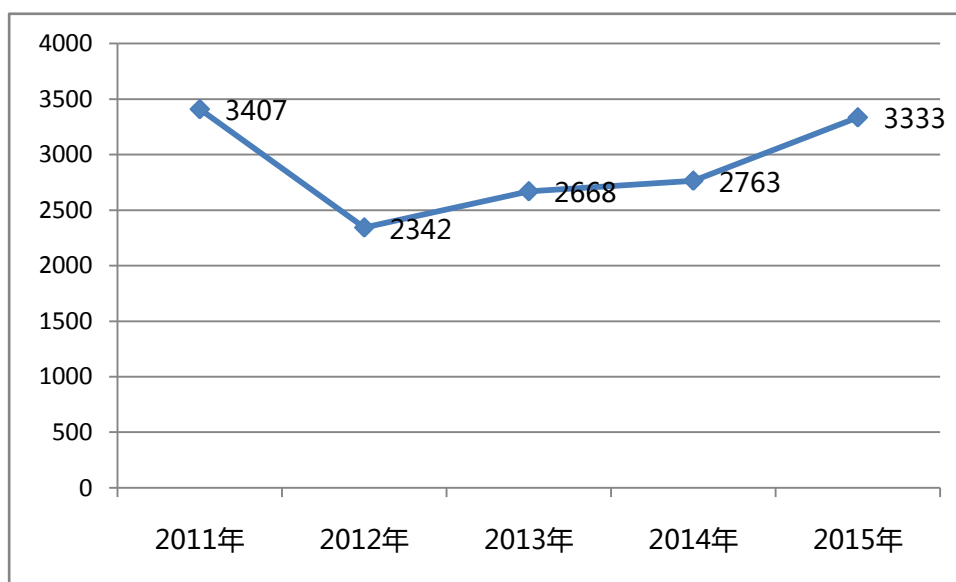


图 1 近五年毕业生总数变化统计图

2.2 毕业生结构

2.2.1 学历结构

学校 2015 年共有本科毕业生 1093 人，占 32.79%，专科毕业生 2240 人，占 67.21%。

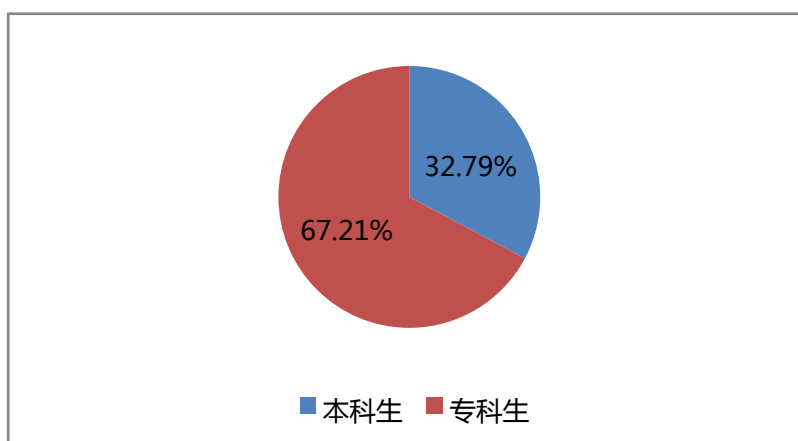


图 2 毕业生学历结构图

2.2.2 性别结构

学校 2015 届毕业生中，共有男生 1227 人，占 36.81%，女生 2106 人，占 63.19%。

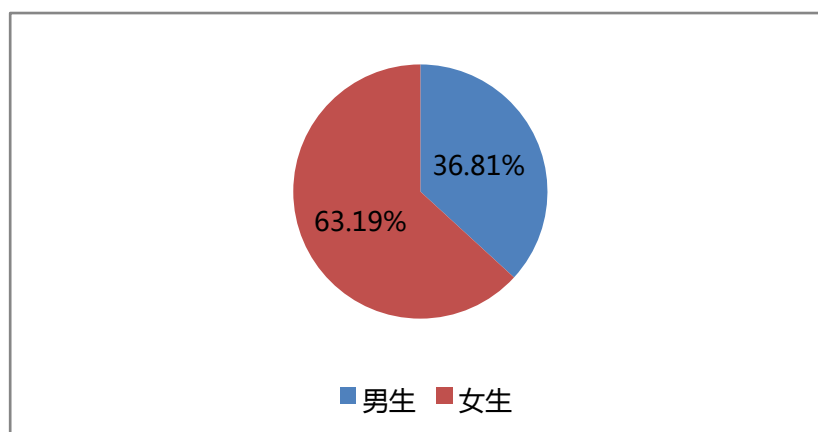


图 3 毕业生性别结构图

2.2.3 专业结构

学校 2015 年各学历毕业生共涉及 36 个专业，其中，本科学历 10 个专业，专科学历 26 个专业。本科专业涉及管理学、法学、经济学、文学、艺术学 5 个门类。其中管理学类毕业生最多，占同学历毕业生总数的 55.63%。

表 1 本科生分学科门类统计表

序号	学科门类	专业个数	生源人数	所占比例
1	管理学	4	608	55.63%
2	法学	1	58	5.31%
3	经济学	1	189	17.29%
4	文学	2	117	10.70%
5	艺术学	2	121	11.07%
	合计	10	1093	100%

专科专业涉及电子信息大类、财经大类、旅游大类、公共事业大类、文化教育大类、艺术设计传媒大类和法律大类 7 个专业大类，其中财经大类生源所占比例最高，占 49.02%，其次是艺术设计传媒大类，占 17.90%。

表 2 专科生分学科大类统计表

序号	专业大类	专业个数	生源人数	所占比例
1	电子信息大类	2	172	7.68%
2	财经大类	7	1098	49.02%
3	旅游大类	2	131	5.85%
4	公共事业大类	3	187	8.35%
5	文化教育大类	5	128	5.71%
6	艺术设计传媒大类	6	401	17.90%
7	法律大类	1	123	5.49%
	合计	26	2240	100%

表 3 本科毕业生分专业生源统计表

序号	专业名称	生源人数	所占比例
1	社会工作	58	5.31%
2	国际经济与贸易	189	17.29%
3	市场营销	69	6.31%
4	人力资源管理	155	14.18%
5	信息管理与信息系统	58	5.31%
6	财务管理	326	29.82%
7	广播电视新闻学	60	5.49%
8	播音与主持艺术	71	6.50%
9	西班牙语	57	5.22%
10	舞蹈编导	50	4.57%
	合计	1093	100%

表 4 专科毕业生分专业生源统计表

序号	专业名称	生源人数	所占比例
1	社会工作	52	2.32%
2	法律事务	123	5.49%
3	物业管理	65	2.90%
4	国际经济与贸易	230	10.27%
5	金融保险	76	3.39%
6	报关与国际货运	67	2.99%
7	市场营销	180	8.04%
8	国际商务（中外合作办学）	49	2.19%
9	国际商务（国际物流方向）	76	3.39%
10	计算机应用技术	87	3.88%
11	计算机信息管理	85	3.79%
12	会计	420	18.75%
13	文秘（办公室工作方向）	70	3.13%
14	主持与播音	55	2.46%
15	商务日语	41	1.83%
16	应用德语	17	0.77%
17	应用法语	34	1.52%
18	应用韩语	24	1.07%
19	应用阿拉伯语	12	0.54%
20	旅游管理（酒店方向）	76	3.39%
21	旅游管理（旅行社方向）	55	2.46%
22	舞蹈表演	86	3.84%
23	艺术设计	127	5.67%
24	服装设计	32	1.43%
25	艺术设计（多媒体方向）	59	2.63%
26	艺术设计（形象设计方向）	42	1.86%

2.2.4 生源地分布

学校 2015 届毕业生以山东省内生源为主，共 3304 人，占 99.13%，主要来自于潍坊、济南、临沂、烟台、青岛等地市。外省毕业生共 29 人，占全校生源总数的 0.87%，主要以河南省、河北省和江西省为主。

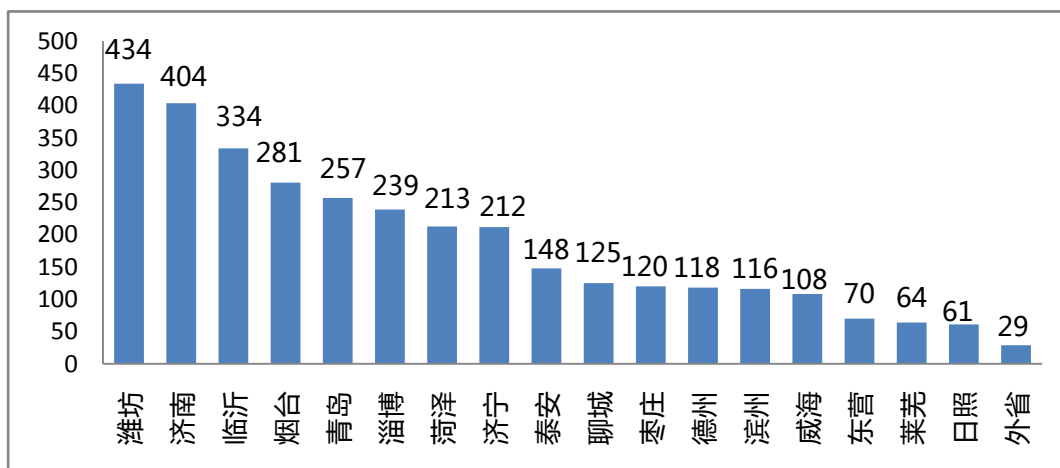


图 4 毕业生生源地地区分布图

2.2.5 民族结构

从民族结构分析，我校 2015 届毕业生汉族学生有 3305 人，占 99.16%，少数民族学生 28 人，占 0.84%。

2.3 毕业生就业率

截止 2015 年 12 月 31 日，依据人社厅就业信息网统计数据，学校总体就业率为 86.71%，学校跟踪就业数据统计¹，全校 2015 届毕业生共计 3190 人实现就业，其中本科毕业生实现就业人数为 1067，专科毕业生实现就业人数为 2123，全校跟踪正式就业率为 72.49%，跟踪总体就业率为 95.71%。

¹学校跟踪就业数据：我校对毕业生离校后就业情况进行持续跟踪统计，就业数据随毕业生就业情况变化动态更新。毕业生离校后将劳动合同等证明材料上交学校，经学校审核，真实有效，计入学校跟踪就业数据中。

2.3.1 按学历统计

截至年底，我校本科毕业生实现就业 1067 人，总体就业率 97.62%，专科毕业生实现就业 2123 人，总体就业率 94.78%。

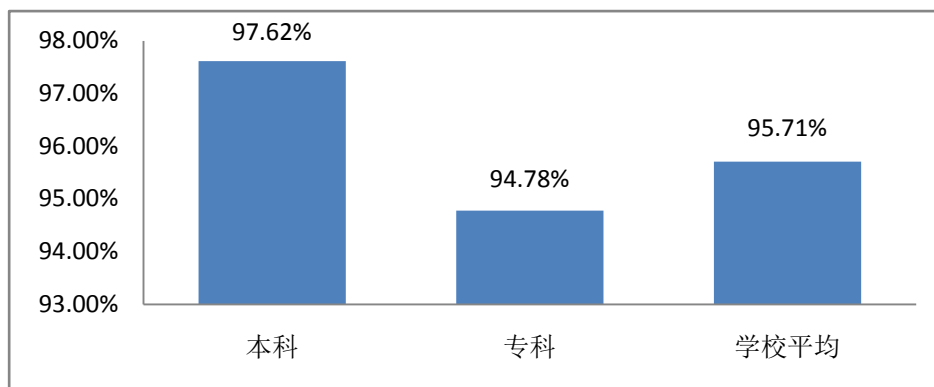


图 5 不同学历毕业生就业率对比图

2.3.2 按性别统计

对不同性别毕业生的就业情况进行统计，结果显示，男生的总体就业率达到 95.76%，女生总体就业率为 95.68%。

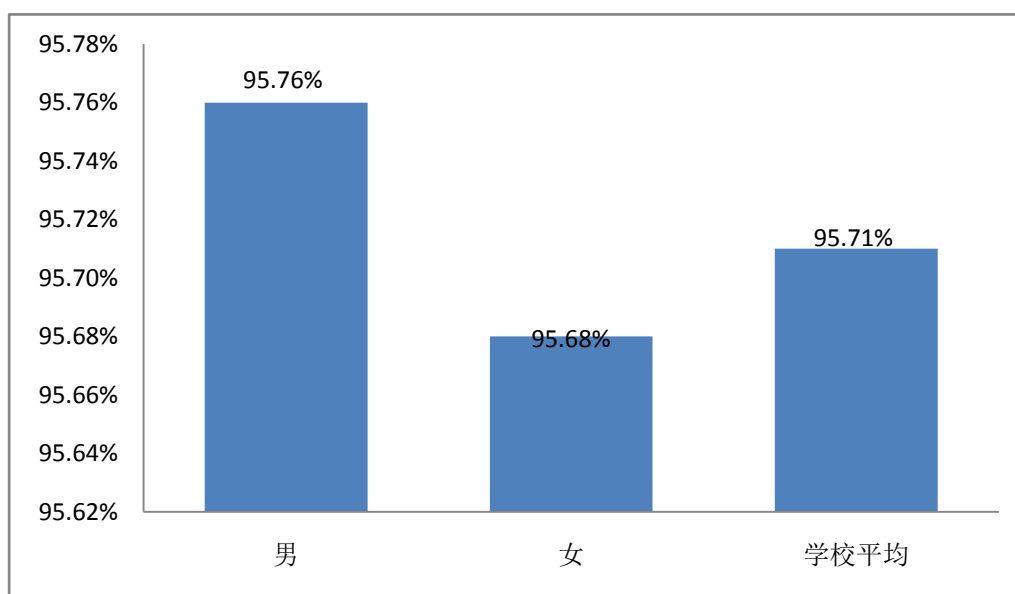


图 6 不同性别毕业生就业率对比图

2.3.3 按院系统计

学校 2015 届毕业生共分布于 9 个学院，其中经济管理学院和舞蹈学院总体就业率达到 100%，会计学院、外国语学院、政治与公共管理学院、信息工程学院、设计艺术学院、文化传播学院和旅游学院，总体就业率从高到低依次是 99.73%、94.05%、92.70%、92.61%、90.00%、84.38%和 77.10%。

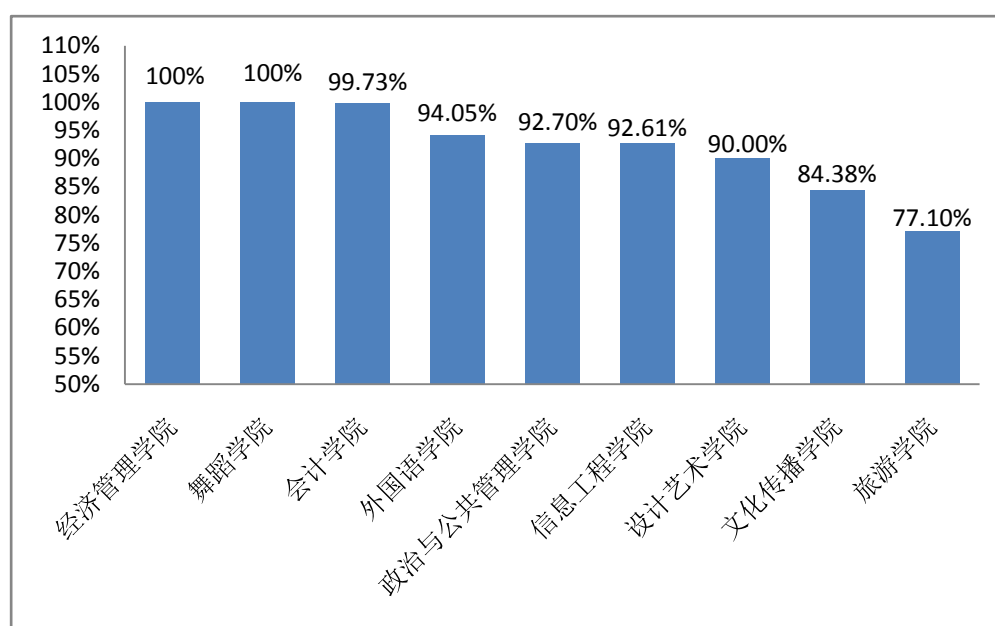


图 7 不同学院毕业生就业率对比图

2.3.4 按专业统计

截至年底，我校 2015 年 10 个本科专业中国际经济与贸易、市场营销、人力资源管理、财务管理和舞蹈编导 5 个专业总体就业率达到 100%，社会工作、信息管理与信息系统、广播电视新闻学、播音与主持艺术和西班牙语，总体就业率分别是 96.55%、89.66%、91.67%、83.10%和 98.25%。

表 5 本科生分专业就业率统计表

序号	专业名称	生源人数	跟踪就业率
1	社会工作	58	96.55%
2	国际经济与贸易	189	100%
3	市场营销	69	100%
4	人力资源管理	155	100%
5	信息管理与信息系统	58	89.66%
6	财务管理	326	100%
7	广播电视新闻学	60	91.67%
8	播音与主持艺术	71	83.10%
9	西班牙语	57	98.25%
10	舞蹈编导	50	100%

截至年底，我校 26 个专科专业中，物业管理、国际经济与贸易、金融保险、报关与国际货运、市场营销、国际商务(国际物流方向)、国际商务(中外合作办学)、应用韩语、应用阿拉伯语、舞蹈表演和艺术设计(形象设计方向)等专业实现百分之百就业，计算机应用技术、会计、文秘(办公室工作方向)和商务日语等专业就业率达到 95%以上。专科各专业就业率如下表所示：

表 6 专科生分专业就业率统计表

序号	专业名称	生源人数	跟踪就业率
1	社会工作	52	92.31%
2	法律事务	123	91.06%
3	物业管理	65	100%
4	国际经济与贸易	230	100%
5	金融保险	76	100%
6	报关与国际货运	67	100%
7	市场营销	180	100%
8	国际商务（中外合作办学）	49	100%
9	国际商务（国际物流方向）	76	100%
10	计算机应用技术	87	95.40%
11	计算机信息管理	85	91.76%
12	会计	420	99.52%
13	文秘（办公室工作方向）	70	95.71%
14	主持与播音	55	63.64%
15	商务日语	41	97.56%
16	应用德语	17	82.35%
17	应用法语	34	82.35%
18	应用韩语	24	100%
19	应用阿拉伯语	12	100%
20	旅游管理（酒店方向）	76	69.74%
21	旅游管理（旅行社方向）	55	87.27%
22	舞蹈表演	86	100%
23	艺术设计	127	89.76%
24	服装设计	32	78.13%
25	艺术设计（多媒体方向）	59	89.83%
26	艺术设计（形象设计方向）	42	100%

2.3.5 特殊群体毕业生就业率

2.3.5.1 特困家庭毕业生就业情况

经过学院推荐、学校审核公示，我校共评选出 167 名 2015 年特困家庭毕业生，通过努力 2015 年特困毕业生中共有 138 人实现就业，就业率为 86.23%。

2.3.5.2 省级优秀毕业生就业情况

按照评选程序，我校共评选出 2015 年山东省省级优秀毕业生 166 名。截至年底，我校 2015 年省级优秀毕业生有 153 名毕业生实现就业，就业率为 92.17%。

2.3.5.3 少数民族毕业生就业情况

截至年底，本校 29 名少数民族毕业生，已有 23 人实现就业，就业率为 79.31%。

2.4 就业方式

学校毕业生就业方式呈现出多元化趋势。除了签订就业协议就业之外，还存在签订劳动合同，非派遣省外签约就业，灵活就业，基层项目就业，以及应征入伍、自主创业等方式，各种方式就业人数占已就业毕业生总数的比例如下图所示：

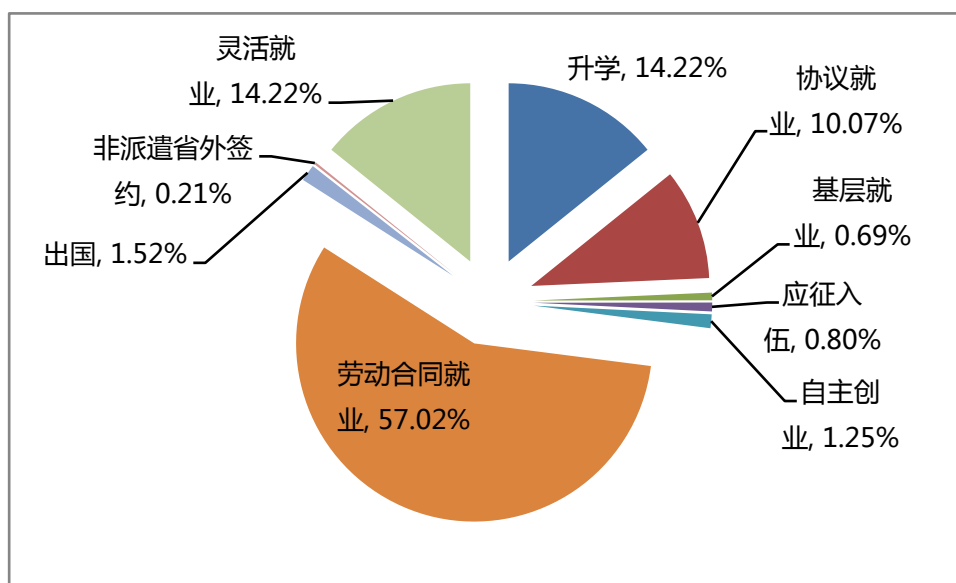


图 8 毕业生就业方式统计表

其中，随着我校办学水平的提升，毕业生综合能力较强，在考取公务员、选调生、事业单位等方面实现了突破，同时，出国学习、工作的毕业生数量每年都有递升。

2.5 就业流向

2.5.1 按地域分布统计

我校毕业生就业单位所在地以山东省内为主，毕业生就业地区主要集中在学校所在地济南和沿海城市青岛等地。

2.5.2 按单位性质统计

我校 2015 届毕业生就业单位主要是企业，其中到非国有企业就业所占比例最高，达到 54.53%。

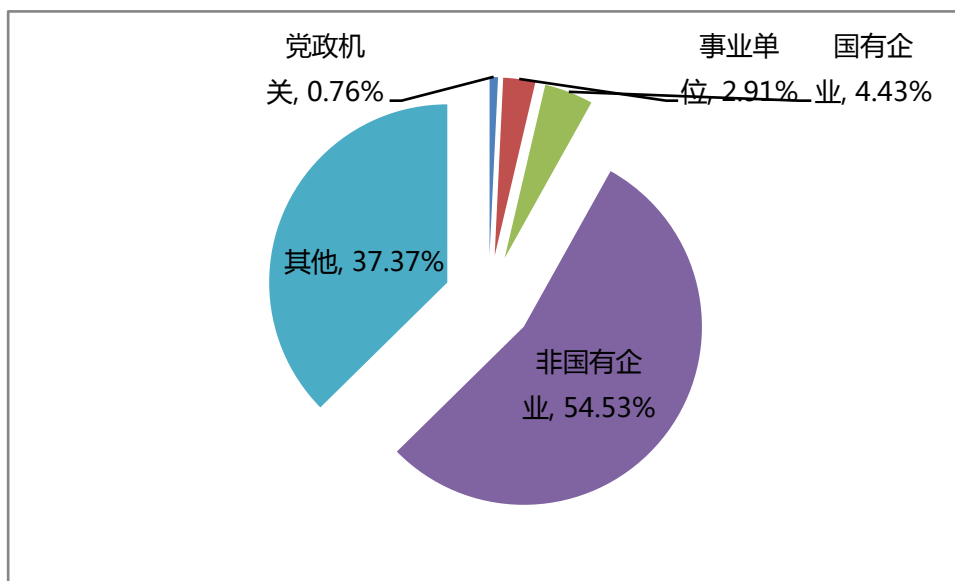


图 9 毕业生就业单位性质流向统计图

2.5.3 按单位行业统计

从各行业接受毕业生情况看，居民服务和其他服务业是接收毕业生最多的行业，其次是制造业和信息传输、计算机服务和软件业。

2.6 未就业毕业生情况

截至年底，我校尚有 119 名毕业生未实现就业，其中本科毕业生 26 人，专科毕业生 93 人。

第三部分 毕业生就业工作主要举措

2015 年，围绕就业工作“一把手”工程，学校各学院、招生就业处等相关职能部门广开思路，狠抓落实，通过大力推进机制体制建设，狠抓就业指导体系、就业市场体系、创业教育体系和就业质量体系四大体系建设，努力构建具有我校特色的就业工作新格局，逐步形成一把手亲自抓、全员参与就业的良好局面。

3.1 大力推进机制体制建设

就业工作关系学生切身利益，关系学校建设发展，关系社会和谐稳定，就业工作是高校“招生、培养、就业”中的重要一环，更是直接检验学校人才培养质量优劣的“晴雨表”。校党委行政始终把就业工作作为教育教学和人才培养的重要环节和战略任务来抓，大力实施就业工作“一把手”工程，努力做到“六到位”的工作目标，制定下发了《山东青年政治学院关于进一步加强大学生就业创业工作的实施意见》、《山东青年政治学院学生就业工作考评办法（试行）》，把就业工作列入学校党政工作的重要议程。党委一班人经常深入到各学院及学生中调研，掌握就业工作情况。党委会、院长办公会多次听取就业工作情况汇报，经常召开专题会议，研究就业形势，制订工作方案，部署就业任务，要求确保 2015 届毕业生就业工作取得实效。

3.2 积极完善就业指导

认真组织教师、学生学习党中央、国务院，省委、省政府关于引导和鼓励高校毕业生面向基层就业的文件精神，贯彻落实志愿服务西部计划、参军、预征兵等工作，引导和鼓励毕业生面向基层就业。通过就业形势分析报告会、创业大讲堂、微创业大讲堂、毕业生座谈会等多种形式，教育和引导大学生正确认识当前的就业形势，正确处理就业和择业的关系。同时组织开展就业指导活动月系列活动，包括专业技能大赛、职业生涯规划大赛、简历制作大赛、校园模拟招聘大赛、创业大赛等丰富多彩的校园文化活动，提升学生的求职能力。

为在校生开设了就业指导课程，讲述职业生涯规划、就业形势及政策、就业技

巧、创业教育和就业信息网使用等相关专题，对本专科学生实施全程化就业指导教育，将整个就业指导课贯穿于大学始终。

3.3 多渠道拓展就业市场

以山青“就业信息网”为主阵地，及时收集、发布就业信息，推介宣传优秀毕业生，拓宽毕业生就业的信息渠道。制作了毕业生的就业宣传手册，便于用人单位对毕业生进行全面了解。

以学院为单位及多渠道多方式开拓有形市场，逐步扩大毕业生就业推广网络。动员各方面力量，广泛联系用人单位，扩大各学院、各专业的就业市场建设，与用人单位进行“校企合作”，建立长期合作关系，为毕业生搭建一个良好的就业平台，为学生提供了大量实习实践和就业岗位。

学校进一步完善专业化就业市场建设，一是架好桥梁。把用人单位请进来，通过校园招聘会这种“集体相亲”的形式，为用人单位提供多元化的选材需求，用人单位省时省力省心，又能对毕业生进行充分考察；二是做好推销。组建毕业生就业市场开发队伍，根据学校的就业市场开发战略，组团走访用人单位，上门推介毕业生，并与用人单位建立人才需求合作关系；三是搭好平台。要把学生的毕业实习与就业择业联系起来，把校企合作与就业工作联系起来，使学校、用人单位、毕业生三者之间形成感情上的互融和信息上的互通；四是用好资源。各职能部门充分利用自己的对外交往优势，宣传毕业生就业成果，收集毕业生就业信息，争取毕业生就业机会。

针对 2015 届毕业生，先后组织小型招聘会 65 场、专业类招聘会 5 场、大型校园双选会 2 场，共发布就业招聘信息 477 条，提供就业岗位 10500 多个。

3.4 加快推进创业教育

2015 年学校大力实施“双轮驱动”战略,把创建创业型大学作为未来发展特色之一,6 月 12 日,由共青团山东省委、山东青年政治学院共同组建的山东青年创业学院在我校成立,以创业学院成立为新的起点,主要通过加快实施创业师资队伍培养计划、创业课程体系建设计划、创业理论研究增进计划等措施,加速提升大学生创业教育中课程、师资、研究、实践、讲堂、社团和竞赛等创业生态体系基本要素,逐步建设以创业“意识培养、能力提升、实践锻炼”为基本内容的大学生创业教育生态体系。学校努力打造高质量、专业化的青年创业培训服务体系,积极创建山东特色鲜明的创业理论研究和能力开发基地,力争建成在我省青年创业教育培训方面起到引领示范作用的创业型大学,为凝练我校人才培养特色、服务创业学院高质量运作、提升山东省青年创业培训工作和服务经济文化强省建设等方面发挥积极的促进作用。

另外,新学期我校“创业超市”改造框架已完工,我们将整合校内外有效资源,为我校大学生创新创业教育和实践提供有力保障和全方位服务。

3.5 积极建立就业质量跟踪反馈机制

为提升办学水平,增加社会监督,我校高度重视,积极建立就业质量跟踪反馈机制。通过电话、调查问卷、网络调研等方式对我校 2014 届毕业生就业状况进行分析,形成了《山东青年政治学院 2014 届毕业生就业质量报告》并对社会公布,并且每年都会对外公布,接受社会监督。将学生就业状况及时反馈教育教学,推进了学校人才培养模式改革。

为进一步了解毕业生就业状况，学校对全体 2015 届毕业生就业状况组织开展了问卷调查和跟踪服务，并对毕业生离校后进行跟踪调研、就业单位跟踪调研、就业市场调查，客观分析当前就业形势、用人单位需求及各专业就业状况差异，加强和毕业生及用人单位的联系，向往届毕业生提供职业发展咨询、专业知识补给等后续性服务，进一步提高就业工作服务水平；着眼于经济社会发展，依据社会需求设计就业前景好的新专业，为学校进一步调整专业设置、招生和人才培养提供借鉴和参考。

第四部分 就业相关分析

针对 2015 届毕业生就业情况，学校进行了就业情况问卷调查，收回有效问卷 1853 份，其中本科毕业生问卷 646 份，专科毕业生问卷 1207 份。统计分析如下：

4.1 毕业生就业满意度分析

4.1.1 毕业生期望的月薪与当前月薪

对毕业生目前月薪水平的调查数据显示，本科毕业生期望月薪 4000 元以上的最多，占 48.43%，实际月薪水平在 2000-3000 元最多，占 51.56%。

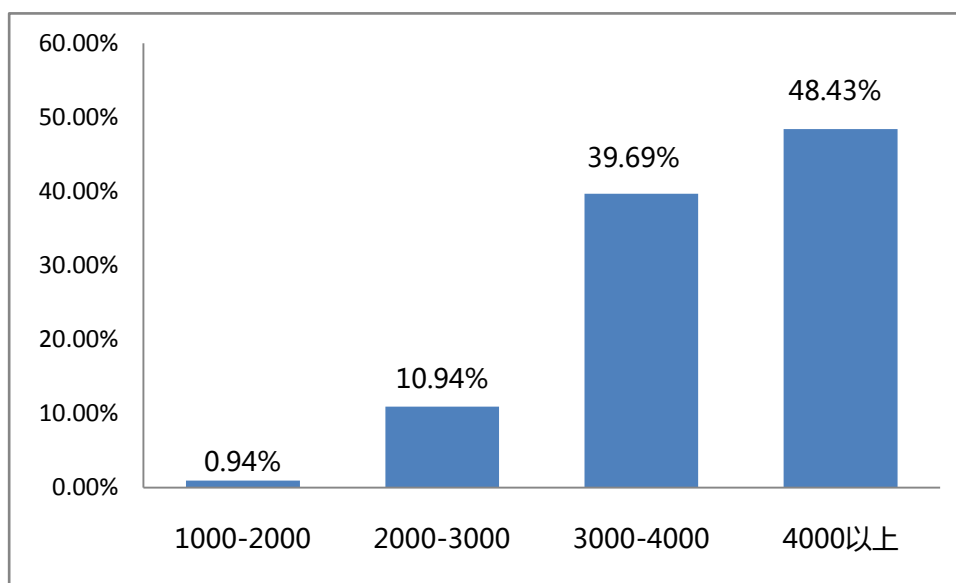


图 10 本科毕业生期望月薪水平

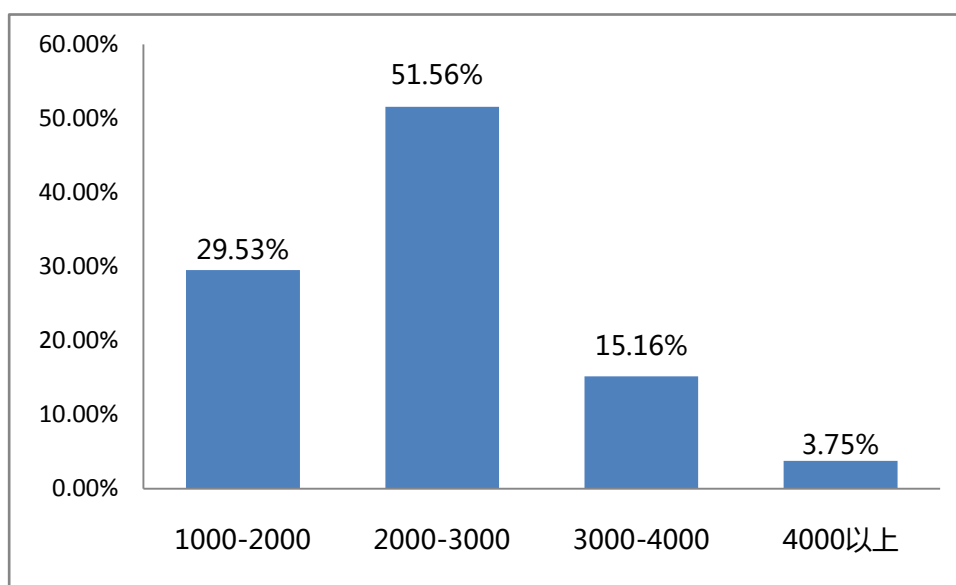


图 11 本科毕业生当前月薪水平

专科毕业生期望月薪 4000 元以上的最多，占 54.54%，实际月薪水平在 2000-3000 元最多，占 55.28%。

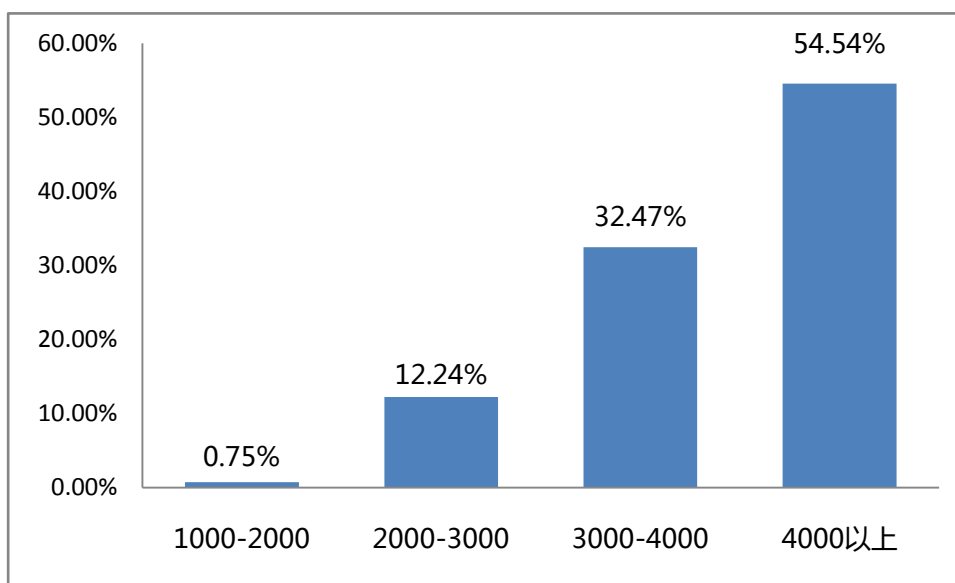


图 12 专科毕业生期望月薪水平

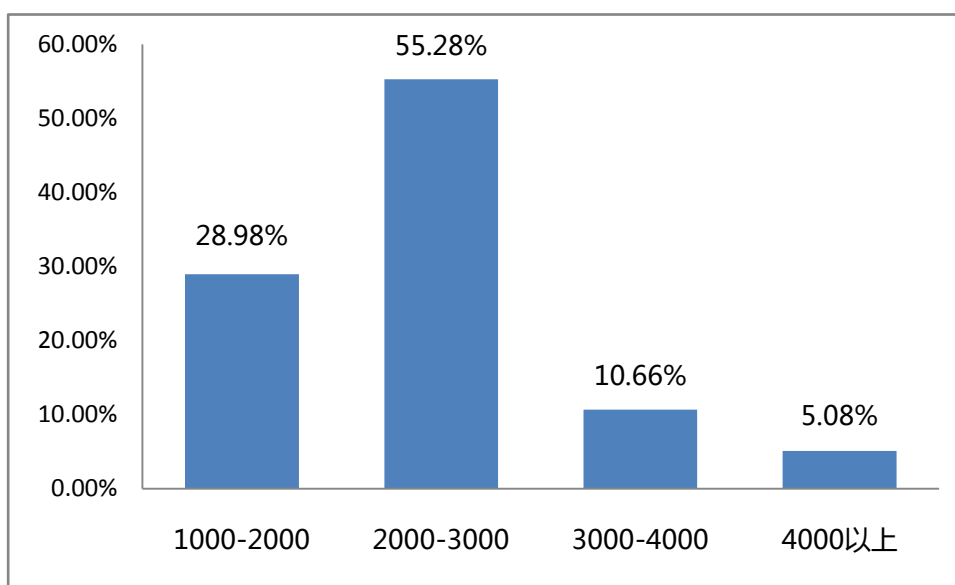


图 13 专科毕业生当前月薪水平

4.1.2 毕业生对当前工作的满意度及不满意的原因

调查数据显示，本科毕业生对当前工作整体满意度较高，认为“非常满意”和“满意”的比例依次为 43.24%、50.91%。

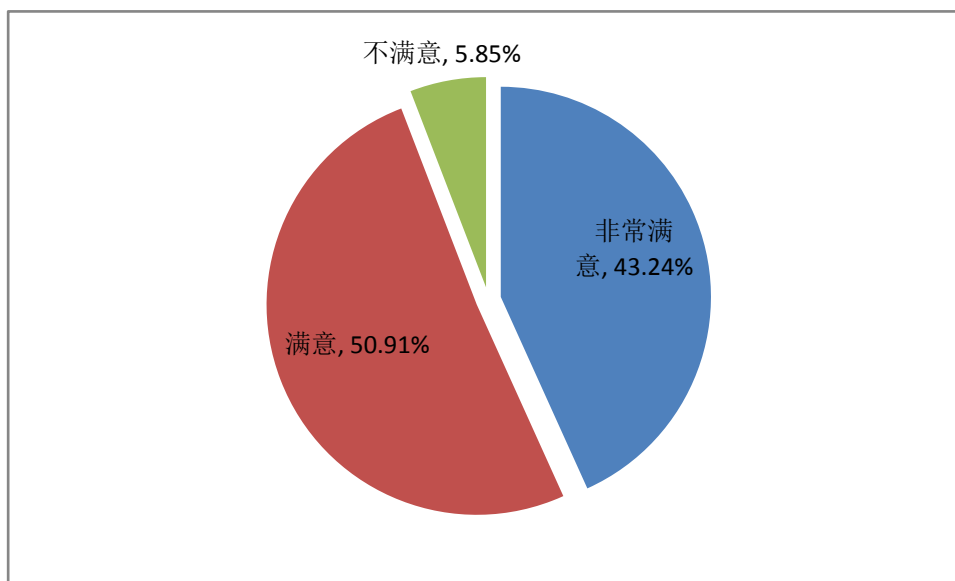


图 14 本科毕业生对当前工作满意度

本科毕业生对当前工作不满意原因中，“个人发展空间窄”、“薪资制度不合理”和“个人价值不能充分体现”是主要原因。

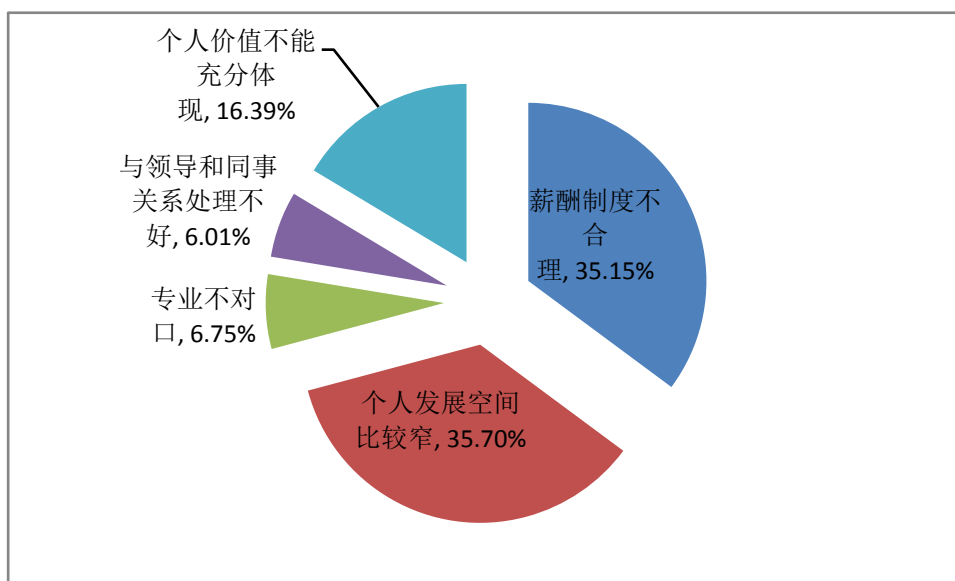


图 15 本科毕业生对当前工作不满意原因

专科毕业生对当前工作整体满意度调查显示，“非常满意”、“满意”所占比例分别是 43.06%、47.05%。而对当前工作不满意原因中，“个人发展空间窄”、“薪资制度不合理”和“个人价值得不到充分体现”仍是主要原因。

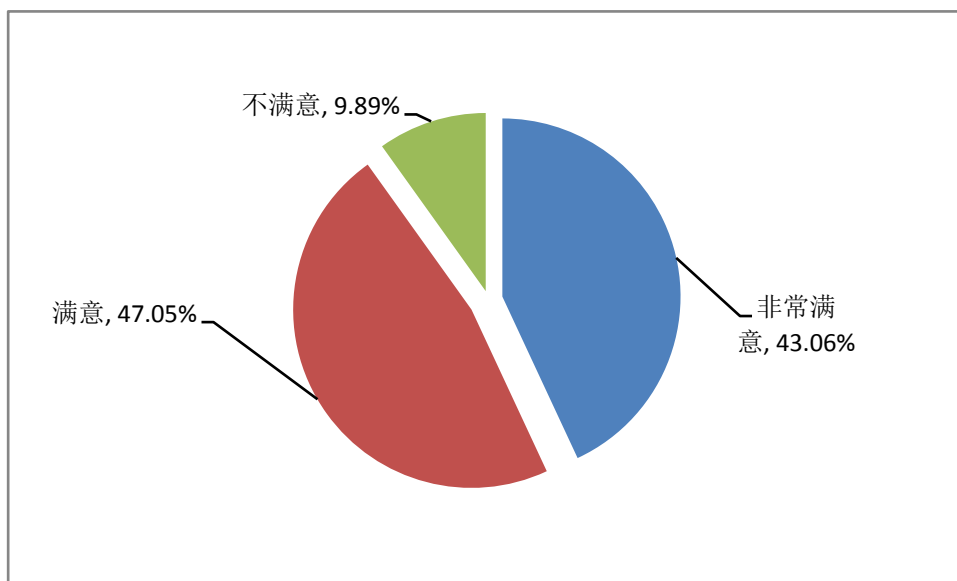


图 16 专科毕业生对当前工作满意度

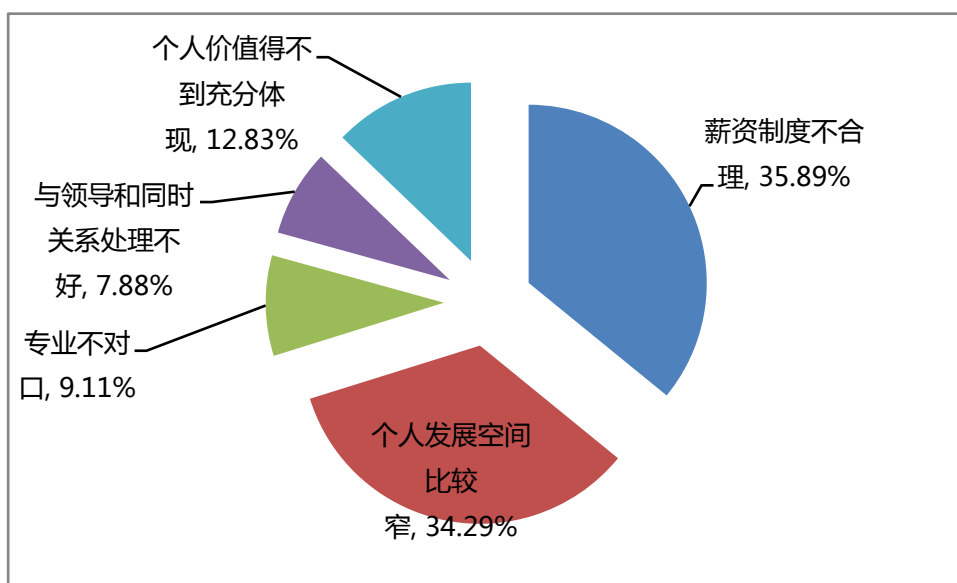


图 17 专科毕业生对当前工作不满意原因

4.2 毕业生对学校就业工作的满意度

4.2.1 求职中遇到最困扰的事情

调查数据显示,毕业生在求职过程中遇到的困扰依次是“缺乏实践和工作经验”、“就业信息不足”、“缺乏社会关系”、“专业不对口或专业面太窄”、“就业政策限制”

和“不公平竞争”。

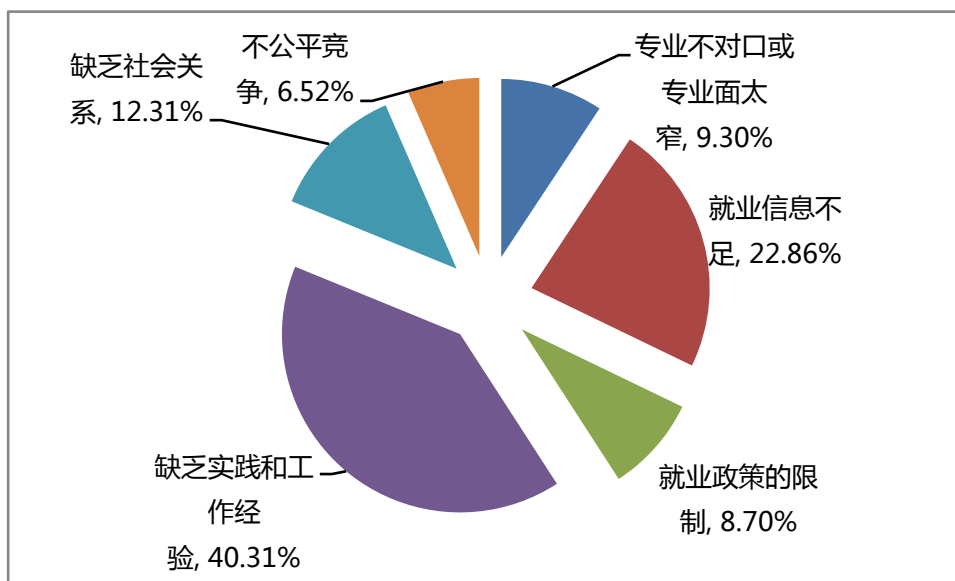


图 20 毕业生在求职中遇到的困扰

4.2.2 毕业生求职中，最希望得到学校的就业指导和服务

调查结果显示，毕业生求职中最希望得到的就业指导和服务前三项依次是：“职业生涯规划与职业发展指导”、“简历制作、求职礼仪和面试技巧”和“及时有效的招聘信息”，所占比例依次为 20.15%、19.33%和 18.57%。

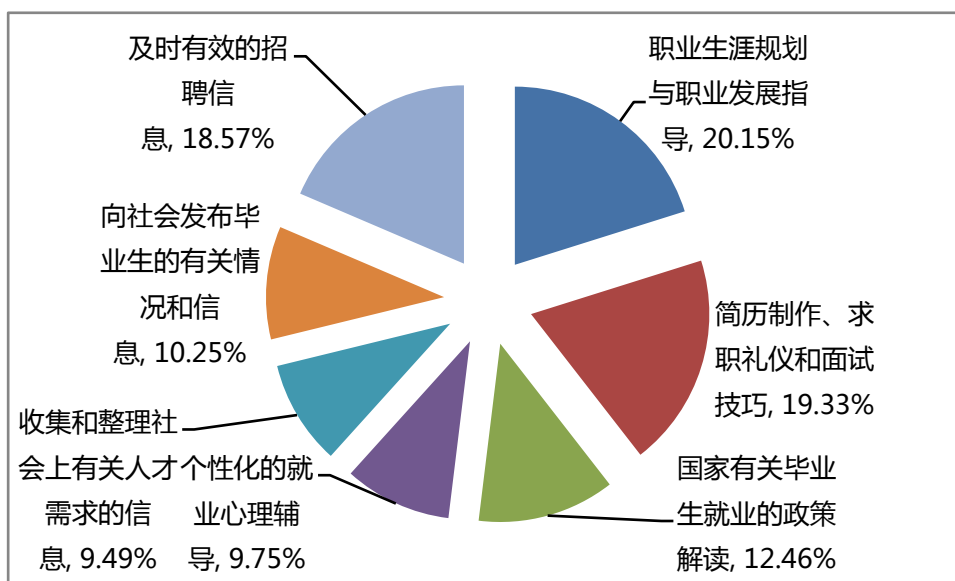


图 21 毕业生求职中最希望得到的就业指导和服务

4.2.3 毕业生对学校提供就业服务的满意度

调查数据显示，对学校提供的就业服务，42.33%的毕业生表示“非常满意”，50.78%的毕业生表示“满意”，认为“不满意”的比例为6.89%。

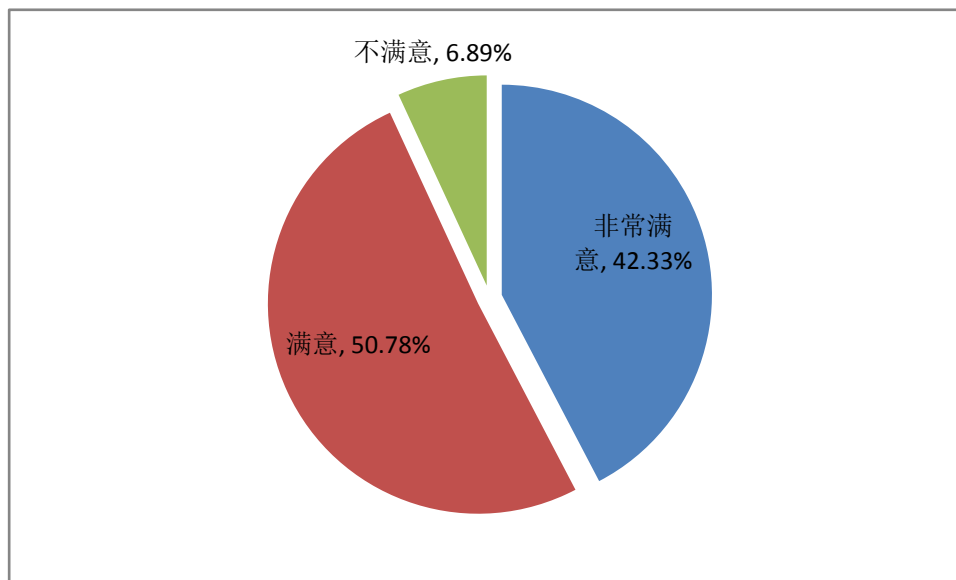


图 22 毕业生对学校提供就业服务的满意度

4.3 毕业生就业市场分析

4.3.1 招聘单位地域分布

本校毕业生的需求主要集中在山东省内各地市，其中济南、青岛、潍坊等地是对本校相关专业毕业生需求量比较大的地区，以上三地区也是学校就业市场开拓的重点区域。

4.3.2 招聘单位行业分布

根据我校专业特点，市场对我校毕业生的需求情况主要集中在批发和零售业、居民服务和其他服务业、租赁和商务服务业及信息传输、计算机服务和软件业等。

4.4 影响毕业生择业的因素分析

4.4.1 毕业生择业时优先考虑的主观因素

调查数据显示，毕业生在择业时，优先考虑的主观因素前三项依次为：“个人发展空间”、“经济收入”和“实现个人理想和价值”，所占比例依次为 32.19%、23.88%和 19.75%。

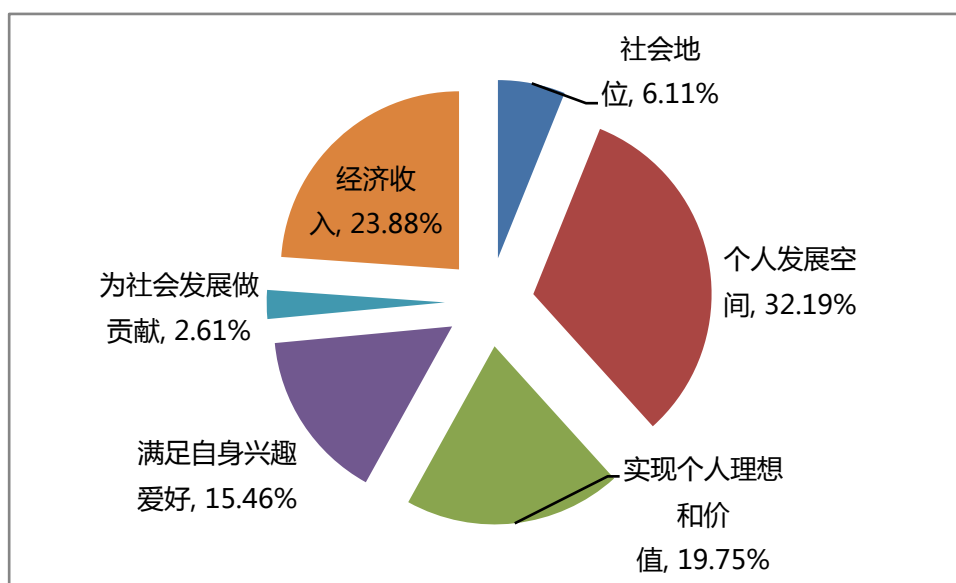


图 23 毕业生择业考虑的主观因素

4.4.2 毕业生择业时优先考虑的客观因素

调查数据显示，毕业生在择业时，优先考虑的客观因素前三项依次为：“薪酬待遇”、“工作地点”和“工作性质”，所占比例依次为：29.20%、23.76%和 17.24%。

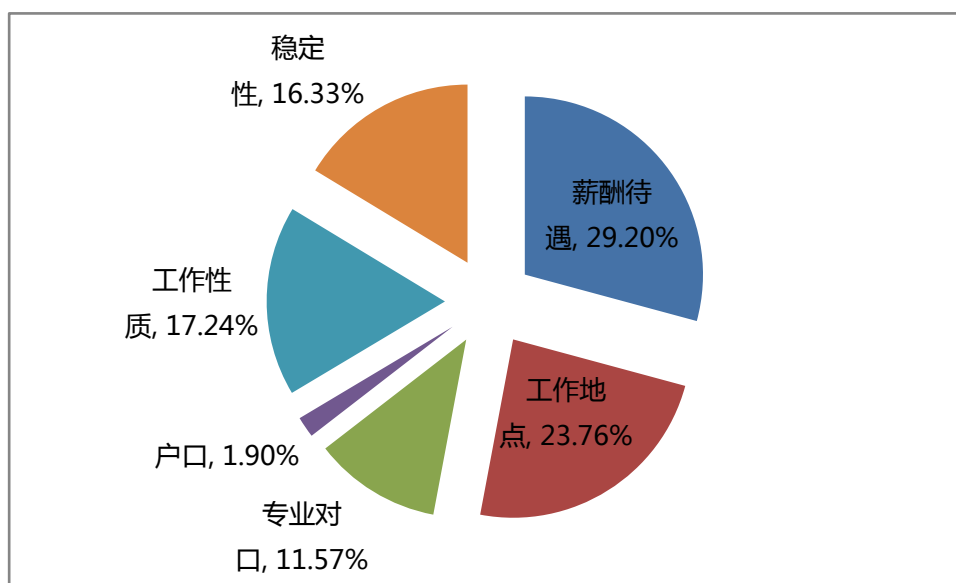


图 24 毕业生择业考虑的客观因素

4.5 用人单位反馈情况

学校重点遴选了具有代表性 130 家用人单位开展了问卷调研，收回有效问卷 126 份，综合了解社会用人单位在宣讲招聘、面试、用工初期对我校毕业生综合素质、学校专业设置和人才培养等方面的评价反馈情况。

4.5.1 对学校人才培养的评价

用人单位对我校人才培养理念、举措、成效等普遍给予了较高评价，95%以上用人单位对我校课程设置、专业教学、人才培养等方面给予了充分肯定，同时，结合新形势下的人才需求，提出了进一步加强就业指导、实习实践环节等建议。

4.5.2 对毕业生综合素质的评价

用人单位对我校毕业生的综合素质评价较高，学生就业意识和就业能力比较突出，到岗后能较短时间内完成角色转变，学生的与人沟通能力、团队协作能力、解决

问题能力等都得到用人单位的较高评价。

第五部分 毕业生就业工作发展趋势

5.1 毕业生就业质量的稳步提升

《国家中长期教育改革和发展规划纲要》提出，2009~2020年，高等教育总规模从2979万人增加到3550万人，可以预见今后若干年毕业生数量仍将逐渐增加。但在另一方面，毕业生社会需求数量却很难实现同步增长，大学生就业竞争会更加激烈，就业形势将会持续严峻。面对严峻的就业形势，学校将积极采取措施，确保毕业生高质量就业。学校高度重视毕业生就业指导与服务、就业市场建设、大学生基层就业、大学生创业等工作，形成较为规范的工作体系；学校将加大建设一批高质量、固定的就业基地，并与他们建立了稳定、良好的合作关系，有效地促进毕业生就业质量稳步提升。

5.2 更多毕业生参与创新创业

党的十八大以来经济社会发展呈现出“新常态”，国家提出了“创新驱动发展战略”，大力强化“双创”精神。党中央、国务院高度重视高校学生就业创业工作，先后作出一系列重要决策部署，明确要求各高校要把创新创业教育作为推进高等教育综合改革的重要抓手，将创新创业教育贯穿人才培养全过程，激励高校毕业生创新创业，并要求有关部门尽快制定简化创业手续、降低创业门槛的具体办法，加大创业基地建设和创业资金扶持力度，强化创业教育和指导服务，真正让大学生勇于创新、勇于创业。一系列新政策的出台必将鼓励、扶持一大批有志于创业的学生，

学校也将创造条件为更多的毕业生投身于创新创业提供更多支持。

5.3 毕业生就业渠道更加丰富

教育部、国家发改委、财政部出台了《关于引导部分地方普通本科高校向应用型转变的指导意见》，明确要求推动转型发展的高校要把办学思路真正转到服务地方经济社会发展上来，转到产教融合校企合作上来，转到培养应用型技术技能型人才上来，转到增强学生就业创业能力上来，全面提高高等学校服务区域经济社会发展和创新驱动发展的能力。其核心是要求我们人才培养要与社会经济发展需求有机对接，要高度重视学生就业质量的提升。就业市场建设必将成为就业工作发展的重要内容。学校在努力维护原有就业市场的同时，加大对就业市场开拓力度，积极寻求专业对口度高、发展前景好、行业地位高的企业做为校企合作的潜在目标，探索行之有效的校企合作模式，为提高毕业生就业质量提供强有力的支撑。

第六部分 对教育教学的反馈

学校建立了“招生、培养、就业”联动工作机制，始终密切关注经济社会发展趋势尤其是共青团事业发展对人才数量和规格的需求，进而优化专业结构，调整招生计划，完善人才培养方案，突出人才培养特色。学校大学生就业指导中心通过就业率通报、就业工作会议、就业质量跟踪、发布年度就业质量报告等形式向校内相关部门及时反馈就业状况。

6.1 关于招生工作

学校在制定年度本专科生招生计划时，结合大学生就业指导中心针对就业状况

提出的意见，适当调整部分本专科专业招生人数，使专业结构与布局更加合理。本年度本科招生计划持续增加，专科招生计划持续减少。

6.2 关于专业设置

完善专业设置、建设和评估机制，专题研讨学校专业建设中存在的问题及下一步改进的措施等。2015 年，学校根据学生就业状况，结合学校实际情况，适度调整相关专业，如综合考虑毕业生就业质量、学生就业前景和办学条件等多种因素，2015 年计算机应用技术、计算机信息管理、金融保险、国际商务和商务英语等 5 个专科专业暂停招生。

6.3 关于人才培养

大学生就业指导中心每年都对毕业生进行跟踪调查并做校内反馈。学校长期坚持对用人单位进行调研，征集毕业生使用反馈信息，并及时将用人单位对具体专业课程设置、实践实习等方面的建议向相关学院、教务处等部门进行反馈。2015 年底学校进行了人才培养方案重新修订和优化。

【指标解释】

1. 毕业生就业方式

协议就业：就业管理工作中，把毕业生以签订就业协议方式实现就业的行为称为协议就业。普通高等学校毕业生和用人单位在正式确立劳动人事关系前，经双向选择，在规定期限内确立就业关系、明确双方权利和义务，并通过各省市高校毕业生就业信息网（俗称“网签”）或通过纸介质签署《全国普通高等学校毕业生就业协议书》（俗称“三方协议”）。该协议书是用人单位确认毕业生相关信息是否真实以及接收毕业生的重要凭据，也是高校和就业管理机构进行毕业生就业管理、编制就业方案以及毕业生办理就业落户手续等有关事项的重要依据。

劳动合同就业：在就业管理工作中，把以签订劳动合同方式实现就业的行为称为劳动合同就业。普通高等学校毕业生和用人单位正式确立劳动人事关系，明确双方权利和义务，并签署正式的劳动合同书。

自主创业：是指高校毕业生主要依靠自己的资本、资源、信息、技术、经验以及其他因素自己创办实业（办理工商局注册登记手续），解决就业问题。

非派遣省外签约：指毕业生与省外接收单位签订了就业协议书，但是由于户口档案不能随迁等原因，在毕业派遣时户口、档案只能派回生源所在地，毕业生本人到接收单位就业的一种方式。

升学：升学包括“专升本”（专科毕业生升本科）和“考研”（本科生考取硕士研究生以及硕士研究生考取博士研究生）。

出国：包括出国工作和出国学习。

应征入伍：普通高等学校毕业生响应国家号召参军入伍。

基层项目就业：指毕业生参加“三支一扶”（支教、支农、支医和扶贫）项目、社区

服务计划、大学生志愿服务西部计划项目、选聘优秀毕业生到村任职等就业主管部门认可的基层项目。（包括社区岗位就业方式）

个体经营：是指高校毕业生主要依靠自己的资本、资源、信息、技术、经验以及其他因素自行开展经营活动，解决就业问题，但未进行工商注册登记的就业方式。

科研助理：是指毕业生以科研助理身份参与科研项目研究的实现就业的。

公益性岗位：是指以就业困难人员为安置主体，由政府出资或政策扶持而设置的，辅助性、非营利性、临时性的社会管理和公共服务就业岗位。

灵活就业和其他方式就业：是指毕业生以临时工、派遣工、兼职工、自由职业以及其他方式实现就业，具有非全日制、临时性和弹性工作等特点。

2. 就业率计算公式

协议就业率=签订就业协议人数/毕业生总人数×100%

劳动合同就业率=签订劳动合同人数/毕业生总人数×100%

自主创业比例=自主创业人数/毕业生总人数×100%

非派遣省外签约率=非派遣省外签约人数/毕业生总人数×100%

升学率=升学人数/毕业生总人数×100%

出国率=出国人数/毕业生总人数×100%

应征入伍率=应征入伍人数/毕业生总人数×100%

基层项目就业率=参加基层项目人数/毕业生总人数×100%

个体经营率=个体经营人数/毕业生总人数×100%

科研助理比例=科研助理人数/毕业生总人数×100%

公益性岗位比例=公益性岗位人数/毕业生总人数×100%

灵活和其他方式就业率=灵活就业和其他方式就业人数/毕业生总人数×100%

3. 总体就业率、正式就业率及其计算公式

按照教育部的规定，在计算毕业生的总体就业率时，总体就业人数是协议就业、劳动合同就业、非派遣省外签约、灵活就业、升学、出国、自主创业、应征入伍、基层项目就业、个体经营、科研助理、公益性岗位、灵活就业和其他方式就业的人数之和。

总体就业率=总体就业人数/毕业生总人数×100%

按照我省统计口径，除去灵活就业和其他方式就业的为正式就业人数。

正式就业率=（总体就业人数-灵活和其他方式就业人数）/毕业生总人数×100%