



青岛大学
QINGDAO UNIVERSITY

毕业生就业质量分析报告

(2017年)



青岛大学
2017年12月

目 录

学校概况.....	1
一、毕业生就业基本情况.....	3
(一) 毕业生规模.....	3
(二) 毕业生结构.....	3
1. 学历结构.....	3
2. 性别结构.....	3
3. 专业结构.....	4
4. 生源地结构.....	5
(三) 毕业生就业率.....	5
1. 分学历就业率.....	6
2. 分学院就业率.....	6
3. 分专业就业率.....	8
二、毕业生就业状况相关分析.....	16
(一) 就业市场分析.....	16
(二) 毕业生就业流向分析.....	17
1. 按地域分析.....	17
2. 按单位性质分析.....	18
3. 按行业分析.....	19
(三) 本科毕业生继续深造情况分析.....	19
(四) 困难毕业生就业情况分析.....	21
(五) 待就业毕业生情况分析.....	21
(六) 毕业生基层就业情况分析.....	21
(七) 就业满意度分析.....	21
1. 调查样本数据采集说明.....	21
2. 毕业生就业满意度分析.....	22
3. 用人单位对学生能力素质培养的建议.....	25
三、就业工作特色和成效.....	27
(一) 深化教育教学综合改革, 提高人才培养质量, 强化内涵促就业.....	27
(二) 加强思想引领和价值观教育, 转变观念促就业.....	27
(三) 打造全方位的就业服务工作体系, 精细服务促就业.....	28
1. 夯实就业市场建设, 搭建智能化服务保障平台.....	28
2. 完善生涯规划与就业指导工作, 探索全程化指导服务.....	29
3. 构建创新创业教育工作体系, 形成立体化特色服务.....	30
四、对教育教学反馈和工作展望.....	31
(一) 参考就业反馈情况, 深化教育教学综合改革.....	31
(二) 提升精准就业服务水平.....	31
(三) 完善“五位一体”创新创业教育体系.....	32

學校概況

青島大學位於歷史文化名城青島，背依浮山，面向黃海，承載著深厚的傳統文化，也充滿了濃郁的時代氣息。

學校是山東省屬重點綜合大學，山東省首批應用基礎型人才培養特色名校建設單位，教育部“本科教學工程”地方高校第一批本科專業綜合改革試點高校，教育部第一批臨床醫學碩士專業學位研究生培養模式改革試點高校，教育部“卓越工程師教育培養計劃”試點高校，教育部與衛生部第一批“卓越醫生教育培養計劃”試點高校。設有國家大學生文化素質教育基地和國家華文教育基地。

學校有浮山校區、金家嶺校區、松山校區三個校區，占地 2715 畝，建築面積 108.97 萬平方米，固定資產 27.6 億元，館藏圖書 395.56 萬冊，電子圖書 136.9 萬冊。主辦 7 種學術期刊。

學校設有 35 個學院，1 個醫學部，102 個本科專業，涵蓋文學、歷史學、哲學、理學、工學、醫學、經濟學、管理學、法學、教育學、藝術學等 11 個學科門類。現有 9 個博士後流動站，7 個一級學科博士點，47 個二級學科博士點，涉及 10 個一級學科；31 個一級學科碩士點，183 個二級學科碩士點，涉及 40 個一級學科；擁有 1 種博士專業學位類型，涵蓋 17 個培養領域；21 種碩士專業學位類型，涵蓋 79 個培養領域。

學校擁有國家重點學科 2 個，山東省重點學科 20 個，山東省一流學科 4 個；臨床醫學、工程學和化學 3 個學科進入全球 ESI 排名前 1%；系統科學、紡織科學與工程和特種醫學 3 個一級學科進入教育部全國一級學科排名前十名。

學校在校學生 46000 人，其中研究生 9800 餘人，本科生 35000 餘人，留學生 1600 餘人。教職工 3842 人，其中，專任教師 2505 人，具有正高級專業技術資格者 364 人，副高級專業技術資格者 734 人。現有兩院院士 2 人，中組部“千人計劃”入選者 10 人，中科院“百人計劃”入選 6 人，長江學者 6 人，國家傑青 8 人，國家優青 3 人，國家有突出貢獻的中青年專家 4 人，國家百千萬人才工程第一、二層次入選 2 人，新世紀百千萬人才工程國家級入選 1 人，教育部新世紀優秀人才支持

计划 10 人，国务院学位委员会学科评议组专家 2 人，享受国务院政府特殊津贴 56 人，山东省有突出贡献中青年专家 26 人，泰山学者特聘教授 33 人，省级教学名师 16 人。教育部创新团队 1 个，山东省优秀创新团队 2 个。

学校有国家重点实验室培育基地 1 个，国家示范性国际科技合作基地 1 个，高等学校学科创新引智基地 1 个（国家“111”计划），国家级国际联合研究中心 1 个，国家级实验教学示范中心 4 个，省级实验教学示范中心 7 个；国家级人才培养模式创新实验区 3 个；国家级特色专业 7 个，教育部卓越计划试点专业 7 个，省级特色专业 15 个；国家精品开放课程 4 门，省级精品课程 51 门；国家教学成果奖 6 项，省级教学成果 113 项，省级教学团队 7 个；山东省高校协同创新中心 2 个，省部级重点实验室、工程技术研究中心、人文社科研究基地 40 个。

“十二五”以来，学校共承担国家“973”计划、国家“863”计划等国家级科研项目 572 项，省部级项目 740 余项，发表的 SCI 收录论文 4730 余篇，进入 ESI 全球前 1% 的高被引论文有 63 篇。2016 年，学校获批国家自然科学基金项目 111 项，入围国家自然科学基金数百强单位。在 USNews2017 年世界大学排行榜上列中国高校第 78 位，世界高校 948 位，进入国际前 1000 名。

学校与 20 多个国家和地区的 170 余所院校设立交流合作项目 120 余个。在海外建立了 3 所孔子学院，教育部批准的本科合作项目 9 个。

目前，青大人正肩负着新的社会责任和历史使命，秉承“明德、博学、守正、出奇”的校训精神，坚持“育人以学生为本、办学以教师为本、管理以服务为本、发展以创新为本”的办学理念，解放思想，深化改革，坚持内涵提升、特色发展、争创一流，努力将学校建设成为国际知名的高水平大学。

一、毕业生就业基本情况

（一）毕业生规模

我校 2017 届毕业生共有 10564 人。其中，师范类毕业生 756 人，非师范类毕业生 9808 人。

（二）毕业生结构

1. 学历结构

我校 2017 届毕业生中博士研究生 21 人，占毕业生总数 0.20%；硕士研究生 1811 人，占毕业生总数 17.14%；本科毕业生 8732 人，占毕业生总数的 82.66%。

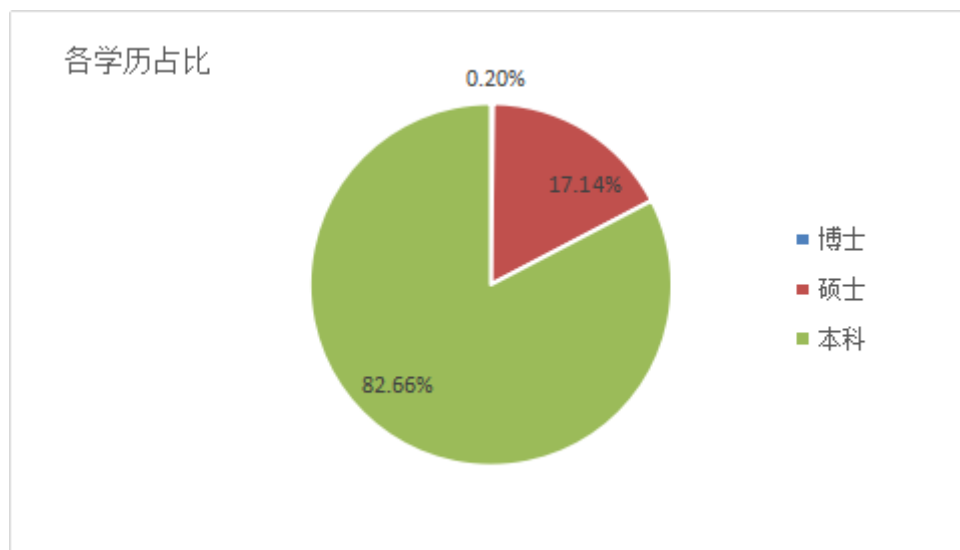


图 1：毕业生学历结构分布图

2. 性别结构

我校 2017 届毕业生中男生 4114 人，比例为 38.94%，女生 6450 人，比例为 61.06%，男女比例约为 1:1.57。

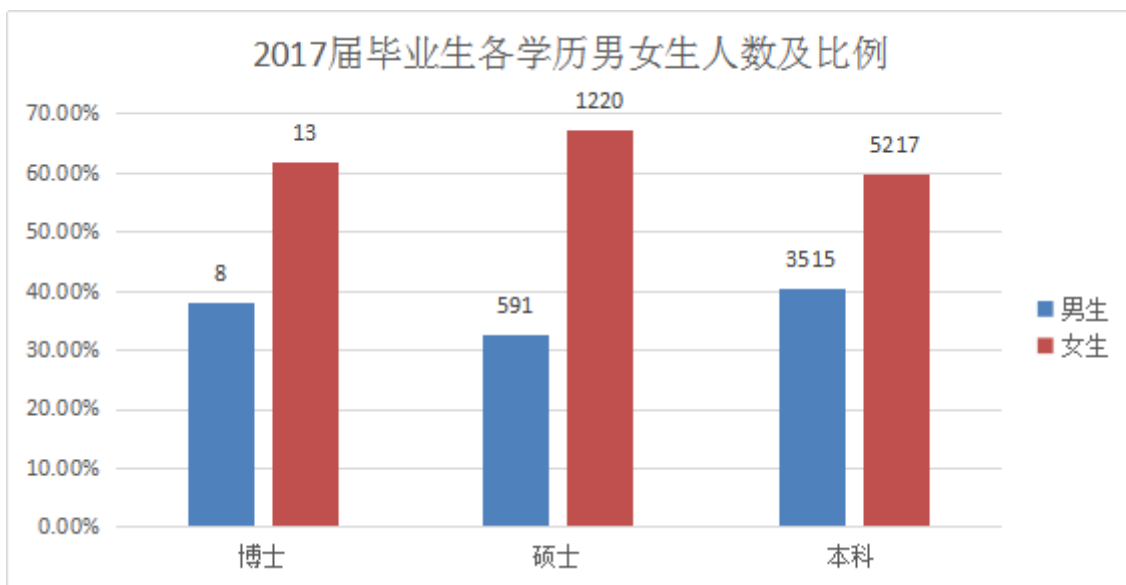


图 2：毕业生性别结构分布图

3. 专业结构

我校 2017 届毕业生不同学历专业共有 277 个，其中博士专业 15 个，硕士专业 164 个，本科专业 98 个。

表 1：分专业门类毕业生人数统计表

学历	学科门类（大）	专业个数	毕业生人数	占各学历总人数
博士	工学	3	4	19.05%
博士	理学	3	5	23.81%
博士	医学	9	12	57.14%
硕士	法学	13	154	9.13%
硕士	工学	20	221	13.10%
硕士	管理学	14	276	16.36%
硕士	教育学	3	44	2.61%
硕士	经济学	14	70	4.15%
硕士	理学	18	147	8.71%
硕士	历史学	2	12	0.71%
硕士	文学	22	215	12.74%
硕士	医学	58	672	39.83%
本科	法学	5	289	3.61%
本科	工学	26	2770	34.62%

学历	学科门类（大	专业个数	毕业生人数	占各学历总人数
本科	管理学	14	1586	19.82%
本科	教育学	4	199	2.49%
本科	经济类	6	562	7.02%
本科	理学	15	936	11.70%
本科	历史学	1	37	0.46%
本科	文学	19	1553	19.41%
本科	医学	8	800	10.00%

4. 生源地结构

我校 2017 届毕业生中，省内生源共计 8210 人，占全校毕业生总数 77.72%，其中青岛、潍坊两地生源人数最多，均占全校生源总数 10%以上；而泰安、东营、莱芜等地生源人数相对较少。外省生源共计 2354 人，所占比例 22.28%，分布于全国 28 个省（市、自治区），其中河南、安徽、山西、甘肃等省人数相对较多，均超过 100 人。

表 2：毕业生生源地区分布统计表

地区	生源人数	所占比例	地区	生源人数	所占比例
青岛市	1833	17.35%	潍坊市	1074	10.17%
烟台市	735	6.96%	临沂市	556	5.26%
淄博市	506	4.79%	威海市	428	4.05%
济南市	387	3.66%	济宁市	386	3.65%
聊城市	378	3.58%	菏泽市	352	3.33%
德州市	309	2.93%	枣庄市	285	2.70%
日照市	238	2.25%	泰安市	226	2.14%
滨州市	209	1.98%	东营市	207	1.96%
莱芜市	101	0.96%	省外	2354	22.28%

（三）毕业生就业率

截至 2017 年 12 月底，我校 2017 届毕业生共有 9710 人实现了就业，毕业生就业率为 91.92%。其中，师范类就业率为 96.16%，非师范类就业率为 91.59%。

1. 分学历就业率

表 3：不同学历毕业生就业率统计表

学历	博士	硕士	本科	合计
人数	21	1811	8732	10564
就业人数	21	1687	8002	9710
就业率	100.00%	93.15%	91.64%	91.92%

2. 分学院就业率

表 4：分学院就业率统计表

院系	学历	总人数	就业总人数	就业率
材料科学与工程学院	本科	174	166	95.40%
	硕士	42	40	95.24%
	博士	4	4	100.00%
电子信息学院	本科	296	292	98.65%
	硕士	12	12	100.00%
法学院	本科	164	145	88.41%
	硕士	110	102	92.73%
纺织服装学院	本科	351	340	96.87%
	硕士	23	23	100.00%
国际教育学院	硕士	27	20	74.07%
化学化工学院	本科	272	243	89.34%
	硕士	30	25	83.33%
环境科学与工程学院	本科	115	94	81.74%
	硕士	24	24	100.00%
机电工程学院	本科	539	514	95.36%
	硕士	38	38	100.00%
计算机科学技术学院	本科	184	169	91.85%
	硕士	22	22	100.00%
经济学院	本科	603	525	87.06%
	硕士	66	63	95.45%
旅游与地理科学学院	本科	309	287	92.88%
	硕士	13	13	100.00%
马克思主义学院	本科	38	38	100.00%
	硕士	13	10	76.92%
美术学院	本科	266	251	94.36%

院系		学历	总人数	就业总人数	就业率
		硕士	44	42	95.45%
商学院	MBA	硕士	43	42	97.67%
		工商管理系	本科	118	113
	管理科学与工程系	硕士	24	24	100.00%
		本科	315	302	95.87%
	国际商务系	硕士	18	18	100.00%
		本科	163	151	92.64%
	会计学系	本科	456	437	95.83%
		硕士	51	51	100.00%
	市场学系	本科	149	141	94.63%
		硕士	13	13	100.00%
生命科学学院		本科	89	89	100.00%
		硕士	11	11	100.00%
师范学院		本科	198	195	98.48%
		硕士	65	63	96.92%
数据科学与软件工程学院		本科	757	645	85.20%
		硕士	4	3	75.00%
数学与统计学院		本科	271	252	92.99%
		硕士	37	37	100.00%
体育学院		本科	38	35	92.11%
外语学院		本科	553	486	87.88%
		硕士	73	59	80.82%
文学院		本科	285	230	80.70%
		硕士	44	39	88.64%
物理科学学院		本科	232	220	94.83%
		硕士	32	26	81.25%
新闻与传播学院		本科	212	172	81.13%
医学部	公共卫生学院	本科	30	23	76.67%
		硕士	42	35	83.33%
		博士	1	1	100.00%
	护理学院	本科	188	182	96.81%
		硕士	40	38	95.00%
	基础医学院	本科	32	31	96.88%
		硕士	60	52	86.67%
		博士	7	7	100.00%
	口腔医学院	本科	33	29	87.88%
		硕士	56	44	78.57%
	临床医学院	本科	505	454	89.90%
		硕士	492	470	95.53%

院系	学历	总人数	就业总人数	就业率
药学院	博士	6	6	100.00%
	本科	31	27	87.10%
	硕士	21	21	100.00%
音乐学院	本科	141	114	80.85%
	硕士	28	27	96.43%
应用技术学院	本科	97	97	100.00%
哲学与历史学院	本科	37	35	94.59%
	硕士	4	4	100.00%
政治与公共管理学院	本科	172	167	97.09%
	硕士	129	117	90.70%
自动化与电气工程学院	本科	319	311	97.49%
	硕士	60	59	98.33%
	博士	3	3	100.00%

3. 分专业就业率

表 5：博士研究生各专业就业率统计表

序号	专业	总人数	就业人数	就业率
1	病理学与病理生理学	2	2	100.00%
2	病原生物学	1	1	100.00%
3	材料加工工程	1	1	100.00%
4	材料物理与化学	2	2	100.00%
5	材料学	1	1	100.00%
6	儿科学	2	2	100.00%
7	内科学	1	1	100.00%
8	皮肤病与性病学	1	1	100.00%
9	神经生物学	1	1	100.00%
10	生理学	1	1	100.00%
11	特种医学	2	2	100.00%
12	外科学	1	1	100.00%
13	系统理论	3	3	100.00%
14	眼科学	1	1	100.00%
15	营养与食品卫生学	1	1	100.00%
合计		21	21	100.00%

表 6：硕士研究生各专业就业率统计表

序号	专业	总人数	就业人数	就业率
1	保险硕士	6	6	100.00%
2	比较文学与世界文学	4	3	75.00%
3	病理学与病理生理学	8	8	100.00%
4	病原生物学	6	6	100.00%
5	材料加工工程	5	5	100.00%
6	材料物理与化学	3	3	100.00%
7	材料学	34	32	94.12%
8	财政学	2	2	100.00%
9	产业经济学	2	2	100.00%
10	朝鲜语笔译硕士	8	7	87.50%
11	德语语言文学	5	5	100.00%
12	电气工程	21	21	100.00%
13	儿科学	9	9	100.00%
14	儿科学硕士	18	18	100.00%
15	儿少卫生与妇幼保健学	3	3	100.00%
16	耳鼻咽喉科学硕士	3	3	100.00%
17	法律史	1	0	0.00%
18	法律硕士（法学）	21	18	85.71%
19	法律硕士（非法学）	47	45	95.74%
20	法医学	3	3	100.00%
21	纺织材料与纺织品设计	3	3	100.00%
22	纺织工程	7	7	100.00%
23	纺织化学与染整工程	9	9	100.00%
24	放射医学	3	3	100.00%
25	分析化学	14	11	78.57%
26	服装设计与工程	1	1	100.00%
27	妇产科学	9	9	100.00%
28	妇产科学硕士	32	31	96.88%
29	概率论与数理统计	6	6	100.00%
30	工程管理硕士	19	19	100.00%
31	工商管理硕士	43	42	97.67%
32	工业催化	2	1	50.00%
33	公共管理硕士	61	61	100.00%
34	公共卫生硕士	14	12	85.71%
35	管理科学与工程	18	18	100.00%

序号	专业	总人数	就业人数	就业率
36	国际法学	6	6	100.00%
37	国际关系	11	7	63.64%
38	国际贸易学	4	3	75.00%
39	汉语国际教育硕士	27	20	74.07%
40	汉语言文字学	6	6	100.00%
41	行政管理	19	19	100.00%
42	护理硕士	23	22	95.65%
43	护理学	17	16	94.12%
44	化学工程	4	4	100.00%
45	化学工艺	4	4	100.00%
46	环境科学与工程	19	19	100.00%
47	会计硕士	38	38	100.00%
48	会计学	13	13	100.00%
49	机械工程	29	29	100.00%
50	基础数学	4	4	100.00%
51	急诊医学	1	1	100.00%
52	急诊医学硕士	3	3	100.00%
53	计算机科学与技术	22	22	100.00%
54	计算数学	6	6	100.00%
55	技术经济及管理	5	5	100.00%
56	教育经济与管理	22	16	72.73%
57	教育学	8	6	75.00%
58	金融硕士	12	11	91.67%
59	金融学	11	11	100.00%
60	精神病与精神卫生学硕士	2	2	100.00%
61	康复医学与理疗学	2	2	100.00%
62	康复医学与理疗学硕士	2	2	100.00%
63	控制科学与工程	27	26	96.30%
64	口腔医学	20	17	85.00%
65	口腔医学硕士	36	27	75.00%
66	劳动卫生与环境卫生学	5	3	60.00%
67	老年医学	3	2	66.67%
68	老年医学硕士	3	2	66.67%
69	临床病理学	1	1	100.00%
70	临床检验诊断学	7	7	100.00%
71	临床检验诊断学硕士	5	5	100.00%
72	流行病与卫生统计学	5	5	100.00%

序号	专业	总人数	就业人数	就业率
73	旅游管理	7	7	100.00%
74	旅游管理硕士	6	6	100.00%
75	麻醉学	4	4	100.00%
76	麻醉学硕士	7	6	85.71%
77	马克思主义中国化研究	7	6	85.71%
78	美术硕士	9	9	100.00%
79	美术学	9	8	88.89%
80	免疫学	5	4	80.00%
81	民商法学	9	9	100.00%
82	内科学	23	21	91.30%
83	内科学硕士	95	90	94.74%
84	皮肤病与性病学	1	1	100.00%
85	皮肤病与性病学硕士	5	5	100.00%
86	企业管理	13	13	100.00%
87	区域经济学	2	2	100.00%
88	全科医学	1	1	100.00%
89	热能工程	9	9	100.00%
90	人口、资源与环境经济学	4	4	100.00%
91	人体解剖与组织胚胎学	3	2	66.67%
92	日语笔译硕士	2	1	50.00%
93	日语口译硕士	5	3	60.00%
94	日语语言文学	4	4	100.00%
95	软件工程	4	3	75.00%
96	设计艺术学	19	18	94.74%
97	社会保障	3	2	66.67%
98	社会工作硕士	8	7	87.50%
99	社会医学与卫生事业管理	9	8	88.89%
100	神经病学	6	6	100.00%
101	神经病学硕士	34	32	94.12%
102	神经生物学	4	4	100.00%
103	生理学	10	9	90.00%
104	生态学	5	5	100.00%
105	生物化工	2	2	100.00%
106	生物化学与分子生物学	5	3	60.00%
107	生药学	1	1	100.00%
108	世界经济	3	3	100.00%
109	数量经济学	2	2	100.00%

序号	专业	总人数	就业人数	就业率
110	思想政治教育	6	4	66.67%
111	诉讼法学	17	17	100.00%
112	特种医学	2	2	100.00%
113	统计学	2	2	100.00%
114	外国语言学及应用语言学	9	8	88.89%
115	外科学	24	24	100.00%
116	外科学硕士	90	86	95.56%
117	微生物学	11	11	100.00%
118	微生物与生化药学	1	1	100.00%
119	卫生毒理学	1	0	0.00%
120	文艺学	4	4	100.00%
121	物理学	32	26	81.25%
122	西方经济学	5	5	100.00%
123	系统理论	12	12	100.00%
124	细胞生物学	9	7	77.78%
125	宪法学与行政法学	9	7	77.78%
126	信号与信息处理	12	12	100.00%
127	学科教学(化学)	3	3	100.00%
128	学科教学(历史)	8	8	100.00%
129	学科教学(数学)	4	4	100.00%
130	学科教学(思想政治教育)	7	7	100.00%
131	学科教学(物理)	3	3	100.00%
132	学科教学(英语)	11	11	100.00%
133	学科教学(语文)	12	12	100.00%
134	教育管理	9	9	100.00%
135	眼科学	7	6	85.71%
136	眼科学硕士	21	21	100.00%
137	药剂学	3	3	100.00%
138	药理学	9	9	100.00%
139	药物分析学	2	2	100.00%
140	药物化学	5	5	100.00%
141	遗传学	2	1	50.00%
142	艺术设计硕士	10	10	100.00%
143	音乐硕士	14	14	100.00%
144	音乐与舞蹈学	14	13	92.86%
145	英语笔译硕士	20	14	70.00%
146	英语口译硕士	12	12	100.00%

序号	专业	总人数	就业人数	就业率
147	英语语言文学	8	5	62.50%
148	营养与食品卫生学	14	12	85.71%
149	影像医学与核医学	7	7	100.00%
150	影像医学与核医学硕士	20	19	95.00%
151	应用化学	4	3	75.00%
152	应用数学	14	14	100.00%
153	应用统计硕士	14	13	92.86%
154	运筹学与控制论	3	3	100.00%
155	运动医学硕士	1	1	100.00%
156	政治经济学	1	1	100.00%
157	中国古代文学	14	11	78.57%
158	中国史	4	4	100.00%
159	中国现当代文学	16	15	93.75%
160	中外政治制度	5	5	100.00%
161	中西医结合临床	5	5	100.00%
162	中西医结合临床硕士	7	6	85.71%
163	肿瘤学	8	7	87.50%
164	肿瘤学硕士	17	17	100.00%
	合计	1811	1687	93.15%

表 7：本科生各专业就业率统计表

序号	专业	总人数	就业人数	就业率
1	保险学	29	21	72.41%
2	材料成型及控制工程	38	38	100.00%
3	材料物理	48	41	85.42%
4	财务管理	105	99	94.29%
5	财政学	55	47	85.45%
6	测控技术与仪器	61	57	93.44%
7	朝鲜语	99	91	91.92%
8	德语	40	35	87.50%
9	电气工程及其自动化	169	163	96.45%
10	电子商务	55	53	96.36%
11	电子信息工程	90	88	97.78%
12	电子信息科学与技术	63	61	96.83%
13	动画	29	22	75.86%
14	法学	164	145	88.41%

序号	专业	总人数	就业人数	就业率
15	法语	20	20	100.00%
16	纺织工程	132	126	95.45%
17	服装设计与工程	90	89	98.89%
18	服装与服饰设计	96	96	100.00%
19	复合材料与工程	54	51	94.44%
20	高分子材料与工程	180	175	97.22%
21	工商管理	118	113	95.76%
22	工业工程	61	59	96.72%
23	工业设计	30	28	93.33%
24	公共事业管理	85	81	95.29%
25	光电信息科学与工程	54	54	100.00%
26	广播电视编导	58	52	89.66%
27	广告学	45	40	88.89%
28	国际经济与贸易	277	242	87.36%
29	国际商务	163	151	92.64%
30	国际政治	30	30	100.00%
31	汉语言文学	200	151	75.50%
32	护理学	188	182	96.81%
33	化学	54	40	74.07%
34	化学工程与工艺	91	83	91.21%
35	环境工程	55	42	76.36%
36	环境科学	60	52	86.67%
37	环境设计	102	99	97.06%
38	会计学	351	338	96.30%
39	绘画	58	54	93.10%
40	机械工程	294	280	95.24%
41	计算机科学与技术	61	55	90.16%
42	金融工程	35	29	82.86%
43	金融学	92	83	90.22%
44	经济统计学	41	39	95.12%
45	经济学	74	64	86.49%
46	酒店管理	98	93	94.90%
47	口腔医学	33	29	87.88%
48	临床医学	345	320	92.75%
49	旅游管理	173	160	92.49%
50	能源与动力工程	116	111	95.69%
51	轻化工程	70	66	94.29%

序号	专业	总人数	就业人数	就业率
52	人力资源管理	60	57	95.00%
53	日语	69	56	81.16%
54	软件工程	509	432	84.87%
55	软件工程(服务外包方向)	1	1	100.00%
56	社会工作	27	26	96.30%
57	生物技术	62	62	100.00%
58	食品科学与工程	46	46	100.00%
59	市场营销	89	84	94.38%
60	视觉传达设计	134	113	84.33%
61	数学与应用数学	71	64	90.14%
62	数字媒体技术	179	158	88.27%
63	通信工程	90	90	100.00%
64	网络工程	61	57	93.44%
65	微电子科学与工程	53	53	100.00%
66	舞蹈学	18	15	83.33%
67	物联网工程	29	26	89.66%
68	物流管理	140	136	97.14%
69	西班牙语	19	19	100.00%
70	新能源科学与工程	28	27	96.43%
71	新闻学	52	43	82.69%
72	信息安全	33	31	93.94%
73	信息管理与信息系统	59	54	91.53%
74	信息与计算科学	61	57	93.44%
75	药学	31	27	87.10%
76	医学检验	71	59	83.10%
77	医学检验技术	37	30	81.08%
78	医学影像学	65	57	87.69%
79	音乐表演	71	51	71.83%
80	音乐学	50	46	92.00%
81	英语	196	163	83.16%
82	应用化学	86	81	94.19%
83	应用统计学	60	53	88.33%
84	应用物理学	67	63	94.03%
85	预防医学	30	23	76.67%
86	政治学与行政学	30	30	100.00%
87	智能科学与技术	68	54	79.41%
88	自动化	150	148	98.67%

序号	专业	总人数	就业人数	就业率
89	作曲与作曲技术理论	2	2	100.00%
90	师范类	地理科学	34	89.47%
91		汉语言文学	79	92.94%
92		化学	39	95.12%
93		教育技术学	40	100.00%
94		历史学	35	94.59%
95		数学与应用数学	78	98.73%
96		思想政治教育	38	100.00%
97		体育教育	35	92.11%
98		物理学	35	100.00%
99		小学教育	42	100.00%
100		学前教育	77	97.47%
101		英语	102	92.73%
102		应用心理学	36	97.30%
合计		8732	8002	91.64%

二、毕业生就业状况相关分析

（一）就业市场分析

2017年，我校承办省级大型供需见面洽谈会3场，举办校区级招聘会6场，专场招聘会751场，周四职场22场，参会单位数量共计2774余家，提供就业岗位78000余个，毕业生数与有效岗位需求数达到1:7。学院举办各类型招聘会468场。

表8：按行业分类招聘单位数量情况统计表

行业分类	单位数量	百分比
租赁和商务服务业	84	3.05%
住宿和餐饮业	66	2.40%
制造业	695	24.95%
信息传输、软件和信息技术服务业	351	12.64%
文化、体育和娱乐业	78	2.83%
卫生和社会工作	36	1.31%
水利、环境和公共设施管理业	6	0.22%

行业分类	单位数量	百分比
批发和零售业	340	14.05%
农、林、牧、渔业	156	5.66%
科学研究和技术服务业	78	2.83%
居民服务、修理和其他服务业	33	1.20%
金融业	147	5.34%
教育	282	10.22%
交通运输、仓储和邮政业	138	5.01%
建筑业	66	2.40%
公共管理、社会保障和社会组织	3	0.11%
电力、热力、燃气及水生产和供应业	27	0.98%
房地产业	96	3.49%
采矿业	9	0.33%
其他	27	1.00%

分析结论：传统制造业需求依然强劲，受国家产业结构调整影响，现代信息技术、金融（含保险、证券、基金等）、批发和零售业、电子商务、教育文化传媒等行业需求增速较快，上述行业来校招聘的单位数量占到 67.2%。

（二）毕业生就业流向分析

1. 按地域分析

表 9：毕业生就业地区流向统计表

序号	单位所在地	接收比例	序号	单位所在地	接收比例
1	青岛市	72.22% ↑	10	枣庄市	0.57% ↑
2	济南市	4.38% ↓	11	日照市	0.54% ↓
3	潍坊市	2.94% ↓	12	临沂市	0.49% ↑
4	烟台市	1.86% ↓	13	菏泽市	0.42% ↑
5	威海市	1.76% ↑	14	泰安市	0.31% ↑
6	淄博市	1.56% ↑	15	聊城市	0.27% ↓
7	东营市	1.09% ↓	16	德州市	0.17% ↓
8	济宁市	0.84% ↑	17	莱芜市	0.12% ↓

9	滨州市	0.69% ↑	18	省外	9.77% ↑
---	-----	---------	----	----	---------

注:1. 接收比例, 指本地区接收就业毕业生人数占全校已就业毕业生总人数的比例。

2. “↑” “↓”表示与2016年相比, 接收比例上升的标注为“↑”, 下降的标注为“↓”, 持平的不做标记。

从表中可以看出, 90.23%的已签约毕业生选择在山东工作, 其中72.22%的毕业生选择在青岛工作, 18.01%的毕业生选择在山东其他16个城市工作; 9.77%的已签约毕业生选择省外就业。从毕业生就业地区流向来看, 山东尤其是青岛仍然是我校大学生择业的首选地区, 到省外就业毕业生比例比去年提高了0.88个百分点。

2. 按单位性质分析

表 10: 毕业生就业单位性质流向统计表

单位性质		接收毕业生比例
机关		2.47% ↑
事业单位		9.18% ↑
企业	国有企业	13.01% ↓
	非国有企业	72.03% ↑
其他		3.31% ↓

注: 1. 其他, 包括部队、基层、民办非企业等。

2. 接收毕业生比例, 指本性质单位接收就业毕业生占全校就业毕业生总数的比例。

3. “↑” “↓”表示与2016年相比, 接收比例上升的标注为“↑”, 下降的标注为“↓”, 持平的不做标记。

从签约毕业生的单位性质流向看, 企业是我校毕业生的主要就业流向, 占85.04%左右, 其中国有企业占13.01%左右, 非国有企业占72.03%。今年与去年相比出现的新变化是: 机关和事业单位接收毕业生比例都有一定的提高, 分别提高了1.89和1.76个百分点, 国有企业接收毕业生比例下降了11.21个百分点, 非国有企业增加了9.14个百分点。

3. 按行业分析

表 11：毕业生行业流向统计表

序号	行业类型	接收毕业生比例	序号	行业类型	接收毕业生比例
1	批发和零售业	14.49%↓	11	电力、燃气及水的生产和供应业	1.86%↓
2	居民服务和其他服务业	11.40%↑	12	文化、体育和娱乐业	1.16%↑
3	制造业	10.93%↓	13	住宿和餐饮业	1.06%↑
4	信息传输、计算机服务和软件业	10.22%↑	14	卫生、社会保障和社会福利业	0.84%↓
5	教育	7.82%↓	15	房地产业	0.67%↑
6	金融业	5.29%↑	16	农、林、牧、渔业	0.22%↑
7	科学研究、技术服务和地质勘查业	3.91%↑	17	采矿业	0.15%↑
8	交通运输、仓储和邮政业	3.81%↑	18	水利、环境和公共设施管理业	0.12%↓
9	租赁和商务服务业	2.99%↓	19	公共管理和社会组织	0.02%↓
10	建筑业	2.60%↓	20	其他	20.44%↑

注： 1. 其他，包括机关事业单位及部分行业划分不明确的单位。

2. 接收毕业生比例，指本行业单位接收就业毕业生人数占我校就业毕业生总人数的比例。

3. “↑”“↓”表示与 2016 年相比，接收比例上升的标注为“↑”，下降的标注为“↓”，持平的不做标记。

从就业行业来看，批发和零售业是接收我校毕业生就业的大户，居民服务和其他服务业、制造业等也是接收我校毕业生较多的行业。与去年相比，我校毕业生在批发和零售业、信息传输、计算机服务和软件业、交通运输、仓储和邮政业等行业就业的比例增大。

（三）本科毕业生继续深造情况分析

我校毕业生继续深造率一直保持在 20%以上。2017 年非师范类本科毕业生升学（指国内深造）1912 人，占非师范类本科毕业生总人数的 23.8%，师范类本科毕业生升学 87 人，占师范类毕业生总人数的 12.45%，本科毕业生升学总人数 1999 人，

占本科毕业生总人数的 22.89%。本科生出国（指出国深造）221 人，占本科毕业生总人数 2.53%，本科生深造率合计 25.42%。

表 12：本科毕业生深造情况表

毕业人数	升学人数	升学率	出国人数	出国率	深造率
8732	1999	22.89%	221	2.53%	25.42%

注：深造率=升学率+出国率

表 13：毕业生升学去向较多的培养单位

升学单位	人数	升学单位	人数
青岛大学	553	吉林大学	12
山东大学	134	苏州大学	12
中国海洋大学	74	天津大学	12
东华大学	56	南开大学	10
首都医科大学	42	上海交通大学医学院	10
大连理工大学	35	天津医科大学	10
北京大学	32	武汉大学	10
北京交通大学	27	哈尔滨工业大学	9
上海大学	27	华东理工大学	9
东北大学	26	山东财经大学	9
北京化工大学	23	山东大学法学院	9
东北财经大学	17	西安交通大学	9
北京工业大学	16	中国科学院大学	9
北京理工大学	16	中央财经大学	9
电子科技大学	15	华中科技大学	8
西安电子科技大学	15	中南财经政法大学	8
浙江大学	15	中南大学	8
东南大学	14	北京科技大学	7
南京师范大学	14	东北师范大学	7
中国石油大学（华东）	14	南京大学	7
北京邮电大学	13	南京航空航天大学	7
复旦大学	13	上海海事大学	7
四川大学	13	北京师范大学	6
北京航空航天大学	12	北京外国语大学	6

对外经济贸易大学	12	华北电力大学	6
华东师范大学	12	昆明理工大学	6

（四）困难毕业生就业情况分析

2017年，我校经省人社厅、教育厅认定的生源地特困家庭毕业生共99人，其中升学或就业91人，就业率达91.92%，8名毕业生暂不就业回生源地继续考研究生或公务员。

（五）待就业毕业生情况分析

截至2017年年底，我校仍有854人待就业。通过对待就业同学调研得知：44.63%的同学选择“继续准备读研和升学”，32.23%的同学选择“无工作，继续寻找工作”，23.14%的同学选择“无工作，其他”。从中可以看出，我校待就业的毕业生中将近一半是准备继续读研和升学，今后学校在培养方案的设计与调整中应考虑到毕业生持续深造的需求，同时对在校备考的学生给予更多的关注和帮助，提高升学的成功率。

（六）毕业生基层就业情况分析

2017年我校毕业生中有4人到国外孔子学院志愿服务；3人报名新疆公务员招录，2人被录取；19人报名西藏招录，其中1人被录取为公务员；45人报名应征入伍，7人入伍成功；30人报名参加志愿服务西部，其中8人最终被录取。

（七）就业满意度分析

1. 调查样本数据采集说明

（1）毕业生就业满意度样本数据

我校对2017届毕业生进行了就业满意度抽样跟踪调查，采取微信问卷调查方式获取样本，共有7669名毕业生参与调查，占毕业生总数的70.92%。（注：此次调研中，所设问题为非必答题，答题人数和参与人员有些许出入）

表 14：毕业生就业满意度调查各学院样本比例分布表

学院	百分比	学院	百分比
新闻与传播学院	56.13%	物理科学学院	62.64%
化学化工学院	88.93%	法学院	69.06%
数据科学与软件工程学院	62.37%	材料科学与工程学院	79.83%
电子信息学院	80.52%	文学院	78.25%
自动化与电气工程学院	66.67%	生命科学学院	63.81%
经济学院	86.25%	马克思主义学院	98.04%
旅游与地理科学学院	87.38%	哲学与历史学院	69.05%
政治与公共管理学院	64.55%	体育学院	42.11%
外语学院	75.90%	商学院	72.48%
机电工程学院	80.48%	医学部口腔医学院	70.65%
纺织服装学院	71.28%	医学部基础医学院	70.73%
师范学院	84.89%	医学部（临床、检验、影像、儿科学	61.70%
音乐学院	58.14%	医学部护理学院	75.98%
美术学院	21.59%	医学部公共卫生学院	69.23%
环境科学与工程学院	85.82%	医学部药学院	69.23%
计算机科学技术学院	74.88%	应用技术学院	87.63%
数学与统计学院	52.38%	国际教育学院	89.29%

注：百分比=学院参与调查的毕业生人数/学院毕业生总人数

(2) 用人单位满意度调查样本数据

我校利用用人单位招聘反馈调查系统获取 2017 届毕业生用人单位满意度评价数据，共有 1445 家单位参与调查。

2. 毕业生就业满意度分析

(1) 我校就业服务满意度分析

毕业生对就业服务满意度统计结果显示：非常满意 3152 人，占比 41.21%；比较满意 3277 人，占比 42.84%；一般 1082 人，占比 14.15%；比较不满意 108 人，占比 1.41%；很不满意 30 人，占比 0.39%。

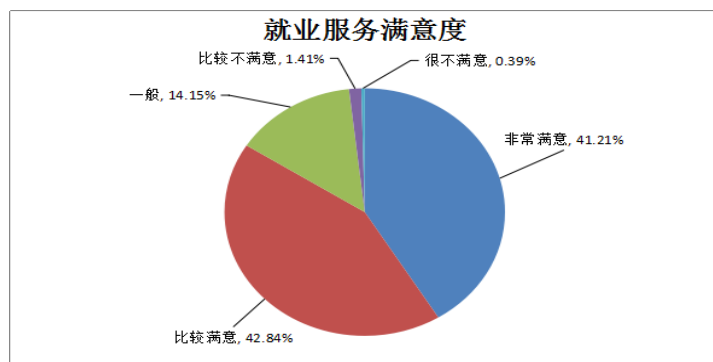


图 3：2017 届毕业生对我校就业服务满意度比例图

分析结论：从图中可以看出，2017 届毕业生中，有 98.2% 的学生对我校提供的就业服务是满意的，但仍有 1.8% 的学生对我校提供的就业服务是不满意的，说明我们的服务还要改善提升的空间，下一步的工作中，我们要积极改进不足，提高毕业生的就业服务质量。

（2）我校教育教学满意度分析

我校教育教学满意度评价包括学校课程设置和教学内容的评价、教师教育和教学水平的评价、专业实践教学环节评价三个指标进行综合了解。

① 校课程设置和教学内容的评价

毕业生对我校课程设置、教学内容的满意度统计结果显示：非常满意 3094 人，占比 40.43%；比较满意 3403 人，占比 44.47%；一般 1024 人，占比 13.38%；比较不满意 111 人，占比 1.45%；很不满意 20 人，占比 0.26%。

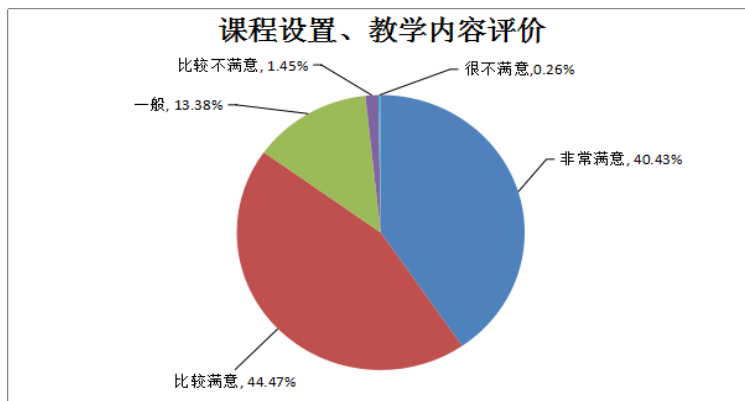


图 4：毕业生对我校课程设置、教学内容的评价比例图

分析结论：接受调查的学生中，98.28% 的学生对我校课程设置、教学内容的评价表示认可，1.71% 的学生表示不满意，说明我校个别专业的课程设置和教学内容

安排上需进一步完善和提高。

② 教师教育和教学水平的评价

毕业生对教师教育、教学水平的满意度统计结果显示：非常满意 3792 人，占比 49.57%；比较满意 3393 人，占比 44.35%；一般 426 人，占比 5.57%；比较不满意 31 人，占比 0.41%；很不满意 8 人，占比 0.1%。

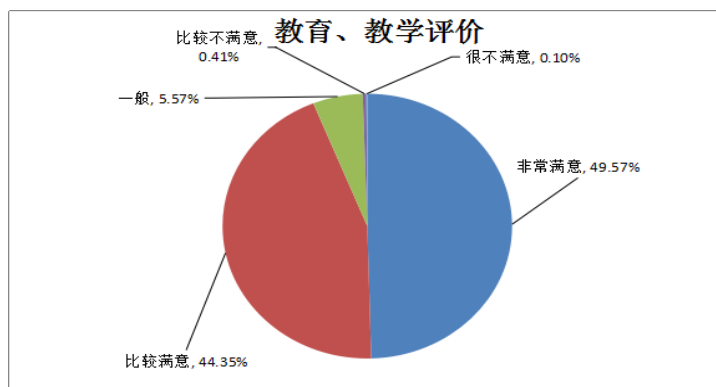


图 5：毕业生对教师教育、教学水平的评价比例图

分析结论：参加评教的学生对教师教育、教学水平给予较高评价。99.49%的学生对教师教育、教学水平表示满意，总体满意度较高，只有 0.51%的学生对教师教育、教学水平表示不满意。

③ 专业实践教学环节的评价

毕业生对专业实践教学环节的满意度统计结果显示：非常满意 2989 人，占比 39.07%；比较满意 2996 人，占比 39.16%；一般 1370 人，占比 17.91%；比较不满意 242 人，占比 3.16%；很不满意 54 人，占比 0.71%。

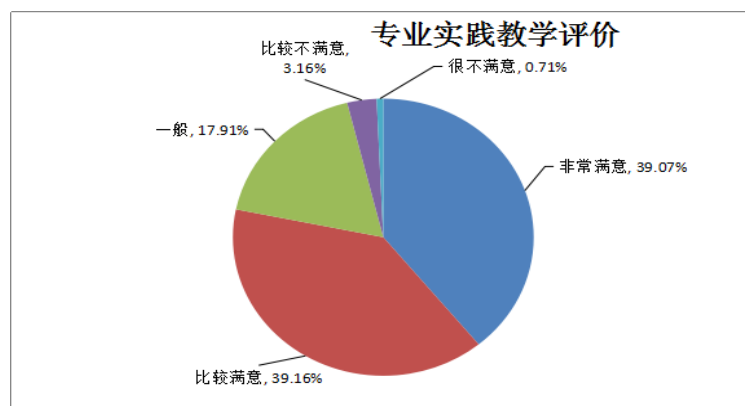


图 6：毕业生对专业实践教学环节的评价比例图

分析结论：96.14%的被调查学生对专业实践教学环节表示满意，3.86%的被调查学生表示不满意，说明我校还需要给毕业生提供更多专业实践的机会，提升其社会竞争力。

④ 对我校就业创业工作的合理化建议

学生对我校就业创业工作合理化建议的调查包含十四项内容（见图），每个毕业生最多从中任选三项。数据统计结果见下图：

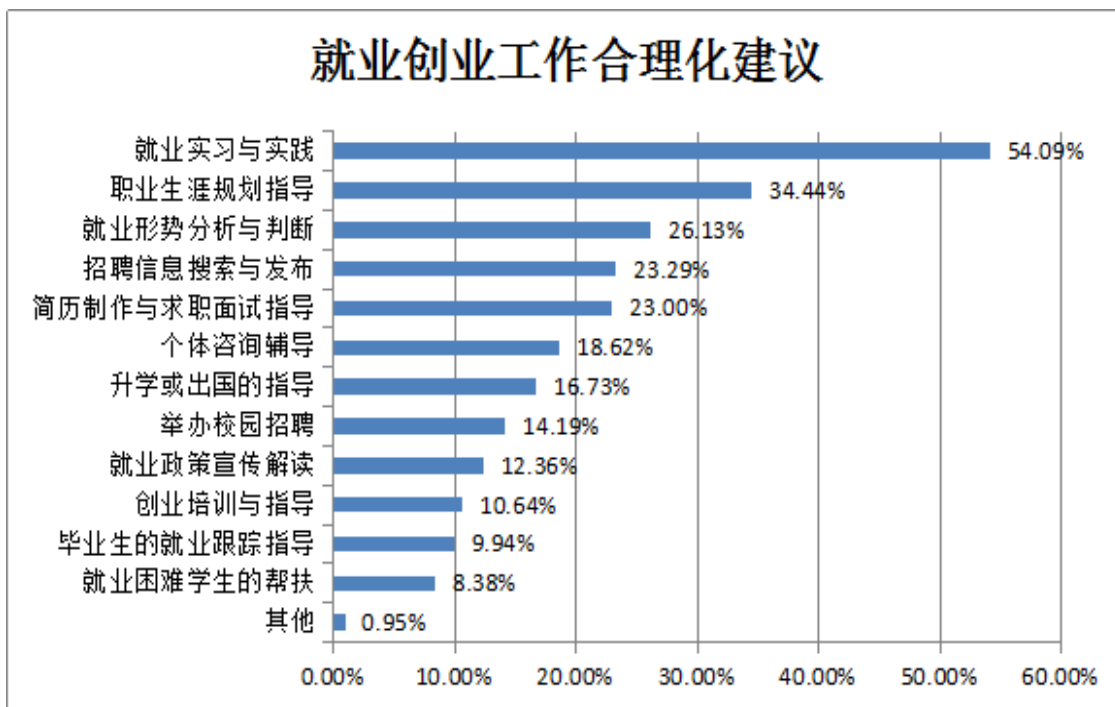


图 7：毕业生对我校的合理化建议比例图

从图中可以看出，就业实习与实践、职业生涯规划指导、就业形势分析与判断三项所占比例较高。需要我校增加教学实践和社会实践环节，增强学生的实践能力和职业发展能力。同时，加强就业形势分析与宣传引导，为毕业生提供个性化的就业心理辅导，合理调整毕业生的就业期望值，帮助他们以积极的心态、良好的自信力走进职场。

3. 用人单位对学生能力素质培养的建议

本次调查通过用人单位对毕业生十五项能力素质（如图）的评价得出数据，采用五分制评价体系，每项能力分成五个程度，分别是“非常强”、“很强”、“一

般”、“比较弱”、“很弱”，在进行数据统计和分析时把“非常强”计算为5分，“很强”计算为4分，“一般”计算为3分，“比较弱”计算为2分，“很弱”计算为1分。每一项目所有数据最后汇总平均得出该项目分值。根据用人单位对学生入职能力的重视程度和对学生入职能力的评价，为我校提高人才培养质量、深化教学改革、提升就业指导服务水平等方面提供参考数据。调查数据统计结果见下图：

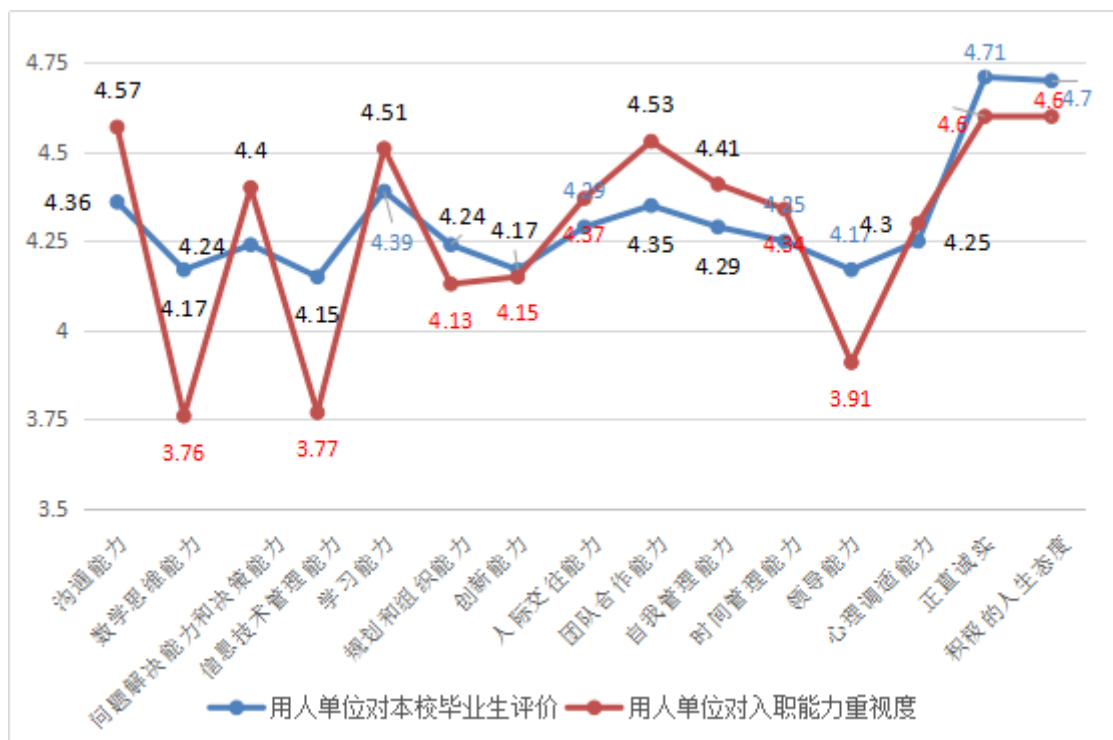


图 8：学生能力素质培养调查统计图

分析结论：用人单位普遍认为我校毕业生正直诚实，拥有积极的人生态度，创新意识强，对毕业生的数学思维能力、信息技术管理能力、规划和组织能力、领导能力等方面评价较高，在问题解决能力和决策能力、学习能力、规划和组织能力、时间管理能力、人际交往能力、心理调适能力等方面也均接近用人单位预期值，这充分反映了学校毕业生入职能力与用人单位期望契合度高，能够满足用人单位的要求。

三、就业工作特色和成效

学校高度重视毕业生就业工作，认真研究并深入贯彻国家和省市各级政府部门关于毕业生就业工作的文件精神，始终把毕业生就业工作作为一把手工程常抓不懈，形成了“党委行政统一领导，职能部门协调一致，全校上下齐抓共管”的就业工作机制，设置了科学合理、高效便捷的校院两级就业工作机构，以“实现学生的充分就业和更高质量就业”为目标，构建了“生涯规划与就业指导工作体系、人才市场培育与信息化服务工作体系、就业管理服务与就业质量反馈工作体系、创新创业工作体系”四个工作体系，就业创业工作取得实效。

（一）深化教育教学综合改革，提高人才培养质量，强化内涵促就业

学校依据高等教育发展规律和学校实际，确立了明确的发展目标、发展战略、办学思路和人才培养目标，形成了鲜明的办学特色。依此为指导，深化教育教学综合改革，推进通识教育与专业教育有机融合，构建“通识教育+专业教育+多元”、“通识教育+专业教育+实践”的人才培养模式。按照新的人才培养模式，重新构建课程体系。设置通识教育平台课程，强化通识教育核心课程建设，立足区域文化基础和学校综合优势，构建具有青岛大学特色的通识教育课程体系。强化专业课程建设，凝练专业核心课程，重在体现专业特色和专业水平。增加通识课程和专业课程数量，优化课程结构，丰富课程资源，为培养多样化人才提供充足空间。

（二）加强思想引领和价值观教育，转变观念促就业

学校坚持立德树人根本任务，搭建模块化主题教育活动载体，构建起“学校带动、学院拓展、有效融入、注重效果”的社会主义核心价值观教育模式，将核心价值观的内在要求固化为学生的思维习惯和人格品质，提升了学生的道德水平、政治觉悟和精神境界。

学校依托生涯规划先修课《当代大学生的责任与使命》，倡导学生将个人理想和生涯规划与国家形势和命运相结合，将“我的梦”与“中国梦”相结合，鼓励学生到祖国最需要的地方建功立业，到基层最广阔的空间锤炼本领，到最能发挥能力

的地方实现梦想。同时，学校通过多种形式的教育活动和个性化的咨询服务，引导毕业生树立“先就业再择业”、“处处能立业、行行可建功”的就业观，激发毕业生的求职欲，鼓励他们积极主动参加求职活动，勇敢面对求职挑战。

（三）打造全方位的就业服务工作体系，精细服务促就业

1、夯实就业市场建设，搭建智能化服务保障平台

学校紧密围绕国家重大战略和区域发展需求，以“打造企业入青招聘的首站市场”为就业市场建设目标，确定了“省内为主、省外为辅，着力沿海、覆盖二线”的就业市场建设思路。学校通过联系对接、走访参观、互动交流等方式，积极拓宽就业市场渠道，开展与各地人才交流服务中心和重点用人单位深度合作，今年与北京经济技术开发区、贵阳、日照、东营、荣成、德州 6 个人才交流中心建立就业工作站，与恒大、鲁泰集团、海程邦达等 30 家用人单位建立就业合作基地，为毕业生提供更多数量和更高质量的就业岗位。

学校建立“校级招聘会为主导，院级招聘会为主体，专场招聘、行业定向招聘、周四职场、网络招聘为补充”——“二主四补”的就业市场招聘体系，打造“百家名企进校园”和“周四职场”等就业市场招聘品牌。建设了招聘会预选互动平台，将线上投递简历预选与线下参会定选相结合，实现用人单位与学生的实时互动交流，提前为参加线下双选会做好准备，做到精准对接。针对 2017 届毕业生，学校承办省市级大型供需见面双选会 3 场，校区级招聘会 6 场，举办专场招聘会 700 余场，周四职场 20 余场，参会单位数量共计 3100 余家，提供就业岗位 83000 余个，毕业生数与有效岗位需求数达到 1: 7 以上。

学校积极利用现代媒介工具，打造了以网站、飞信、微信、QQ 等网络媒体线上平台为主导，校内广播、户外彩屏、宣传栏等线下平台为补充、功能完善的立体化就业信息服务平台。线上平台充分发挥“青岛大学就业”官方微信平台功能，组织专门的微信团队，搜集、汇总、编制有关招聘信息、就业政策、就业创业指导等服务内容，开展平台互动、就业课程及就业状况调查、追踪采访实时掌握学生就业动态。年内推送信息 2000 余条，平台关注人数达 52000 余人，周点击率达到 41000 人次，信息覆盖率达到 95%以上，多次位列由教育部“中大在线”评比的“全国高校就业工作微信周榜”和南方周末“中国高校微信排行榜”校务机构 TOP50 的前十

名。立体化的信息服务平台实现了信息传递的全天候、无缝隙、高效率，满足了学生对信息服务的多样化、精细化要求，达到了及时有效、精准推送。

学校打造了功能多样的智慧就业服务平台，在博文楼和东校区学生事务大厅初步建成全智能设备智慧教室，通过嵌入职场实战化理论+实践课程体系，创建覆盖学、职、聘、创为一体的就业服务空间。

2、完善生涯规划与就业指导工作，探索全程化指导服务

学校以实现就业指导服务“课堂教学系统化、活动开展全程化、队伍建设专家化、职业指导个性化”四化目标，构建了包含五个元素的职业生涯规划与就业指导服务体系：

一是一批优秀的课程，以“必修与选修相结合、线上与线下相结合”全程化的课程体系，满足学生对课程的需求，学校注重在开课前进行对任课教师的培训和集体备课，在课程结束后的调研反馈，促进课程教学系统化，提高课程的授课质量。学校根据学生考研、考公务员事业编、就业等不同就业去向，正在尝试开设有针对性的分类指导课程，如“公考加油站”、“考研我帮你”、“职场精英训练营”等课程和活动，满足毕业生的不同需求。

二是一套科学的职业测评系统，指导学生在测评的基础上，制作生涯规划档案，做好学业规划和职业规划。

三是一支专业的指导教师队伍，建设了一支“纵向梯队合理，横向术业专攻”的就业指导教师队伍。近三年，组织和参与各类就业培训 30 余项，培训教师 580 人次，累计使用经费 40 余万。截止目前，职业生涯规划教学 TTT 培训覆盖全校所有学工人员，并拥有 40 位全球职业生涯规划师，8 位国际生涯教练，60 位生涯教练，70 余位人社部职业指导师。

四是一个分层次的生涯发展咨询结构，成立了校院两级多个生涯发展咨询室，开展团体辅导和个体咨询，2017 年，累计接待学生咨询人数 107 人次；

五是一系列生涯教育主题活动，开展以就业指导服务月、就业创业促进月、职业生涯规划大赛、模拟职场大赛等为主的丰富多彩的职业生涯规划与就业指导活动。学校坚持“竞赛引领，赛季结合”的原则设计主题教育活动，注重在比赛过程中的培训和教育引导，并不断出新，努力实现活动开展全程化。2017 年，学生在青岛市第四届大学生职业生涯规划大赛中获得二等奖两个，在山东省大学生职业规划

成果展演活动中获得二等奖一个。

3、构建创新创业教育工作体系，形成立体化特色服务

学校遵循“四个为本”的办学理念，坚持“三融合三转变”的育人理念，构建以“课程建设、实践指导、队伍建设、赛事引领、孵化服务”的“五位一体”创新创业教育体系，聚焦培养学生创新思维和创新能力的培养，探索形成综合性大学创新创业人才培养模式。2017年，青岛大学获批教育部“创新创业教育改革示范高校”。

学校把创新创业人才培养列入《青岛大学综合改革方案》和青岛大学十三五发展规划。人才培养方案构建了“通识+专业+多元”和“通识+专业+实践”创新创业教育课程体系。成立由范跃进校长任组长，分管教学工作和学生工作的校领导任副组长，有关职能部门参加的创新创业教育改革工作小组。实施“全体教师参与、面向全体学生、立足学生全面发展、贯穿到人才培养全过程”的“四全原则”，全面开展“专业技术+创新创业”的差异化创新创业教育。

深化教学改革，创建“五位一体”的创新创业教育体系。开设创业教育通识课程模块、创业教育技能课程模块、创业教育实践课程模块组成的分层次课程体系；搭建依托院士、杰青、长江学者、千人计划等高水平知名专家，依托校友资源以及知名创业导师开设多元讲堂报告平台；建立了12个创新创业实践教育基地、139个校级创业就业实习实训基地、179个院级校外实践教育基地，与150余家科技企业开展“校企共址”合作，建立起实践能力培养的“5R系统”，打造实践教育训练环境；先后承办了山东省创青春和第二届“互联网+”创新创业大赛，通过“校长杯”创新创业大赛开始为各类大赛挖掘、培养种子，形成了竞赛的科学生态，参与学生5000余人次，形成了“学校-政府-企业”互动、“专业-平台-产业”螺旋发展的科技成果转移运营体系和公共服务支撑平台，推动赛事引导学生创新创业。

提出了“学而优则创”的创新创业氛围和学生成长方向，不断培养学生的创新意识和创业精神，鼓励学生充分发展和全面发展。为拓宽学生的创新创业实践渠道，开设了青岛大学创新创业教育系列校外课堂，如海程邦达就业实训课堂、腾讯双创小镇文创课堂、青岛啤酒社会实践课堂等；与光明校园传媒共建“光明校园双创信息采集传播中心暨全国高校双创教育协作媒体联盟实践基地。”打造创客孵化器、创客咖啡、创客实验室三大众创平台、新媒体云孵化平台和“校企直通车”，

助推创新创业成果孵化。

青岛大学“i创”创新创业文化节获批山东省双创周十大专题活动；创新创业训练营、“创新手拉手，创客面对面”沙龙活动、日新大讲堂，持续邀请学科专家、行业领袖等为同学们带来引领时代风潮的创新创业理念、经验和精神。2017年，邀请到美国硅谷重量级创业教父、《福布斯》杂志排名第一的创业孵化器——Founders Space 创始人 Steve Hoffman 入驻“日新大讲堂”。

学校先后荣获全国和山东省高校毕业生就业工作先进集体、省大学生创业教育示范院校、市优秀高校毕业生创业孵化基地、全国就业工作 50 强、全国“挑战杯”竞赛优秀组织单位、全国“创青春”竞赛优秀组织单位等荣誉。先后培养出“状元水饺”常九矿、“尚德传媒”胡国庆、“青岛市大学生十佳创业明星”孙国良、青岛市“创业明星”、“创业带头人”和“青岛市创客形象大使”范旭、“山东省高校毕业生十大成功创业者”孙军波、青岛市“十佳校园创客”杨善任等毕业生创业典型。

四、对教育教学反馈和工作展望

（一）参考就业反馈情况，深化教育教学综合改革

学校将毕业生就业情况作为评估教育教学质量、学科专业建设水平的重要指标，实行就业结果与奖励经费划拨、招生计划制定、学科专业调整、就业工作评优奖励挂钩的制度。引入第三方机构进行毕业生培养质量跟踪评价，并邀请相关专家入校讲解，通过客观的研究成果和多部门联动的反馈机制，建立起协同育人机制，深化教育教学综合改革。

（二）提升精准就业服务水平

加强就业市场纵深化建设，建立企业与学院的深度联系和合作，广泛建立实习实践基地，共同培养高质量的人才；加强就业市场智能化建设，提高就业信息精准化推送水平。针对学生核心就业诉求，建立四个培训课程，探索“理论+实践、线上+线下”的授课模式，保证课程质量，满足学生就业的多样化需求；完善校院两

级大学生职业发展协会，开展更加丰富多彩的就业指导主题活动；认真做好离校未就业毕业生跟踪服务工作，加强毕业生与学校的连接。

（三）完善“五位一体”创新创业教育体系

汇聚资源，凝练特色，建设一门创新创业优质课，成立“Q+”研究院，创办一个创新创业特色班，成立创新创业教育研究中心，成立一个学生协同创新中心，加强创新创业教育师资队伍培训，凝练创新创业教育文化品牌，构建更加科学的竞赛体系，为学生成长成才提供丰富的课程、实践服务。