



# 山东科技大学泰山科技学院 2017届毕业生就业质量年度报告

二〇一八年一月

## 目 录

第一部分 学院简介.....	1
第二部分 数据说明.....	4
1. 数据来源.....	4
2. 毕业生就业方式解释 .....	4
3. 总体就业率计算公式 .....	5
4. 学科、专业分类及名称 .....	6
第三部分 生源状况.....	7
1. 学历构成.....	7
2. 学科构成.....	7
3. 性别构成.....	7
4. 生源地构成 .....	8
5. 专业构成.....	9
第四部分 就业状况.....	12
1. 就业率.....	12
2. 就业方式.....	14
3. 就业区域.....	15
4. 就业行业.....	16
5. 单位性质.....	16
6. 升学状况.....	17
7. 山东省生源获得求职创业补贴学生就业情况 .....	18
8. 省级优秀毕业生就业情况 .....	18
9. 未就业毕业生情况 .....	19
第五部分 工作措施.....	20

一、加强顶层设计，完善全员促就业的工作格局 .....	20
二、加强思想引领，引导毕业生树立正确的人生观、价值观和成才观 .....	20
三、加强市场开拓和信息发布，拓宽毕业生就业渠道 .....	21
四、完善指导服务，提升毕业生就业能力 .....	22
五、积极营造创新创业氛围，促进创业实践全面开展 .....	23
六、深化教育教学改革，提升人才培养质量 .....	24
七、加强离校跟踪服务，延伸就业工作链条 .....	25
第六部分 跟踪调查 .....	26
1. 总体评价 .....	26
2. 工作适应度 .....	26
3. 专业对口度 .....	27
4. 薪资待遇 .....	28
5. 工作稳定性 .....	30
6. 对工作的预判 .....	30
第七部分 对教育教学的反馈 .....	32
1. 毕业生对教育教学的反馈 .....	32
2. 用人单位对教育教学的反馈 .....	35
第八部分 工作展望 .....	40
1. 进一步推进创新创业教育改革 .....	40
2. 进一步完善就业指导服务的内容 .....	40
3. 加大中高端就业市场开拓力度 .....	40

## 第一部分 学院简介

山东科技大学泰山科技学院是由国家教育部批准设立的全日制本科普通高等学校，与山东科技大学泰安校区合署办学，共用学科与管理平台，其师资和管理人员全部来自于山东科技大学。学院占地面积700余亩，校舍面积38万余平方米。现设6个教学系（部），13个本科专业，8个专科专业。现有全日制在校学生4473名，在职教职工700余名，高级职称人员170余名，博士生导师和硕士生导师60余名。

学院现拥有功能齐全的采矿地质类、土木测绘类、机电类、经管类、信息类等实验室62个。其中，“矿业工程综合实训中心”为省级实验教学示范中心；“矿业工程实验中心”和“矿山机电工程实验中心”为山东省骨干学科实验室，“先进自动化技术实验中心”为中央与地方共建特色优势学科实验室，校内教学模拟矿井被原国家煤炭部命名为“华东煤炭院校泰安实习中心”。

学院突出创新特色，以创新型人才培养为目标，以加强内涵建设为切入点，多措并举，使得人才培养质量逐年提高，得到了社会的普遍关注与认可。

学院坚持“以学科建设为龙头，以专业建设为重点，以课程建设为基础”的原则，大力加强内涵建设，《机械设计基础》被评为国家级精品课程，《工程力学》等29门课程被评为山东省精品课程，“计算机科学与技术”、“会计学”和“采矿工程”专业被评为山东省特色专业建设点，“机械基础系列课程教学团队”和“自动化专业教学团队”被评为省级教学团队，2名教师被评为省级教学名师。学院具有较强的基础研究、应用研究和科技开发能力及多学科交叉的综合科技优势，在采矿工程、土木工程、测绘工程、地质工程、机械设计制造及其自动化、自动化、计算机科学与技

术、经管、法学等领域有较强的学科基础和学术优势。近年来，每年科研合同经费均超过3000万元，并承担国家自然科学基金、国家社会科学基金及教育部人文社会基金等高层次科研项目的工作，多项课题获得省部级科技奖励，成果达到国际先进或国内领先水平。

学院始终坚持以教学为中心，把提高教学质量放在首位，重视学生的应用能力和素质教育。积极开展教学改革，深入开展应用型人才培养的探索与实践，全面实施教育质量与教学改革工程，不断提高教学质量和办学水平，并针对学生文化基础的差异实行因材施教，促进学生个性发展，使学生综合素质和创新能力得到较大提升。2010年以来，在全国各类大学生科技创新大赛中，共获全国一等奖18项，二等奖28项，三等奖46项，优秀奖25项；山东省特等奖11项、一等奖47项，二等奖87项，三等奖86项；学生公开发表论文101篇，获授权专利195项（含3项发明专利）。其中，在2010年第三届全国大学生网络商务创新应用大赛全国总决赛中，获总冠军；在2011年首届海峡两岸大学生网络商务创新应用大赛暨第四届大陆大学生网络商务创新应用大赛大陆赛区总决赛中，获专科组全国总冠军；在2012年“金蝶杯”全国大学生创业大赛中，获本科组一等奖；在2013年第六届全国三维数字化创新设计大赛中，获一等奖；在2014年“创青春”全国大学生创业大赛中获三等奖一项。

学院围绕“双向选择”的就业机制，采取走出去、请进来等措施，积极为毕业生提供就业信息，拓宽就业渠道，并根据就业形势变化和毕业生思想实际开展主题教育活动，开展人才素质测评、个人形象设计和求职面试技巧等培训，提高毕业生就业求职的竞争力。

学院大力加强校企合作，不断拓宽科研、培训、实习、就业等工作的领域。与微软（中国）、甲骨文（中国）、中国移动、中国联通、神华集团、中煤集团、山东能源等上百家企业开展了不同形式的交流与合作，金天牛、

众诚等企业在学院设立了奖学金。聘有企事业单位兼职教授50余名。

经过多方努力，学院的毕业生质量得到了社会的充分肯定，连年来，学生毕业生就业率均达到95%左右，位居同类院校前列。

根据“十三五”规划，未来几年，学院将利用母体山东科技大学建设特色鲜明的国内一流大学、全国第四轮学科评估“双一流”建设和高等教育综合改革的机遇，全面突出创新特色，以学校全面改革为切入点，大力推进教育教学研究、分类推进培养模式改革和健全质量保证体系建设、改革学科建设管理体制和运行机制等一系列改革举措，切实提高教育教学质量，力促内涵建设再上新台阶。同时，加大重点项目申报、技术转让和科技成果转化、高水平学科带头人和领军人才及中青年教师的引进培养等工作力度；加强创新创业教育和实践能力培养，努力促进创新创业教育与专业教育的有机融合，以期推动学院科学发展，再创辉煌。

## 第二部分 数据说明

### 1. 数据来源

毕业生年底就业情况来源于“山东高校毕业生就业信息网”、“山东高校毕业生离校未就业实名管理服务系统”获取的数据。

毕业生满意度相关数据主要来源于 1773 名毕业生通过山东科技大学大学生就业网在线填写的调查问卷。

用人单位满意度相关数据主要来源于 240 个用人单位填写的《山东科技大学泰山科技学院用人单位满意度调查问卷》。

相关统计数据截至 2017 年年底。

### 2. 毕业生就业方式解释

**协议就业：**就业管理工作中，把毕业生以签订就业协议方式实现就业的行为称为协议就业。普通高等学校毕业生和用人单位在正式确立劳动人事关系前，经双向选择，在规定期限内确立就业关系、明确双方权利和义务，并通过各省市高校毕业生就业信息网（俗称“网签”）或通过纸介质签署《全国普通高等学校毕业生就业协议书》（俗称“三方协议”）。该协议书是用人单位确认毕业生相关信息是否真实以及接收毕业生的重要凭据，也是高校和就业管理机构进行毕业生就业管理、编制就业方案以及毕业生办理就业落户手续等有关事项的重要依据。

**劳动合同就业：**在就业管理工作中，把以签订劳动合同方式实现就业的行为称为劳动合同就业。普通高等学校毕业生和用人单位正式确立劳动人事关系，明确双方权利和义务，并签署正式的劳动合同书。

**自主创业：**是指高校毕业生主要依靠自己的资本、资源、信息、技术、经验以及其他因素自己创办实业（办理工商局注册登记手续），解决就业问题。

**非派遣省外签约：**指毕业生与省外接收单位签订了就业协议书，但是由于户口档案不能随迁等原因，在毕业派遣时户口、档案只能派回生源所在地，毕业生本人到接收单位就业的一种方式。

**升学：**升学包括“专升本”（专科毕业生升本科）和“考研”（本科生考取硕士研究生以及硕士研究生考取博士研究生）。

**出国：**包括出国工作和出国学习。

**应征入伍：**普通高等学校毕业生响应国家号召参军入伍。

**基层项目就业：**指毕业生参加“三支一扶”（支教、支农、支医和扶贫）项目、社区服务计划、大学生志愿服务西部计划项目、选聘优秀毕业生到村任职等就业主管部门认可的基层项目（包括社区岗位就业方式）。

**个体经营：**是指高校毕业生主要依靠自己的资本、资源、信息、技术、经验以及其他因素自行开展经营活动，解决就业问题，但未进行工商注册登记的就业方式。

**科研助理：**是指毕业生以科研助理身份参与科研项目研究以实现就业的。

**公益性岗位：**是指以就业困难人员为安置主体，由政府出资或政策扶持而设置的，辅助性、非营利性、临时性的社会管理和公共服务就业岗位。

**灵活就业和其他方式就业：**是指毕业生以临时工、派遣工、兼职工、自由职业以及其他方式实现就业，具有非全日制、临时性和弹性工作等特点。

### 3. 总体就业率计算公式

按照教育部的规定，在计算毕业生的总体就业率时，总体就业人数是协议就业、劳动合同就业、非派遣省外签约、升学、出国、自主创业、应征入伍、基层项目就业、个体经营、科研助理、公益性岗位、灵活就业和其他方式就业的人数之和。

总体就业率=总体就业人数/毕业生总人数×100%



#### 4. 学科、专业分类及名称

本报告中的学科、专业分类及名称使用“山东高校毕业生就业信息网”使用的相关代码及名称。

## 第三部分 生源状况

### 1. 学历构成

我院 2017 届毕业生共有 2100 人，按照学历层次划分本科生 1031 人，专科生 1069 人。毕业生学历构成统计见表 1。

表 1 毕业生学历构成统计表

学历	人数	比例
本科	1031	49.10%
专科	1069	50.90%

### 2. 学科构成

我院 2017 届毕业生分布于工学、管理学、文学、经济学、法学 5 大学科。毕业生学科构成见表 2。

表 2 毕业生学科构成统计表

学科门类	人数	比例
工学	1145	54.52%
管理学	793	37.76%
文学	112	5.33%
经济学	44	2.10%
法学	6	0.29%

### 3. 性别构成

我院 2017 届毕业生中男生 1216 人，女生 884 人。毕业生性别构成见图 1。

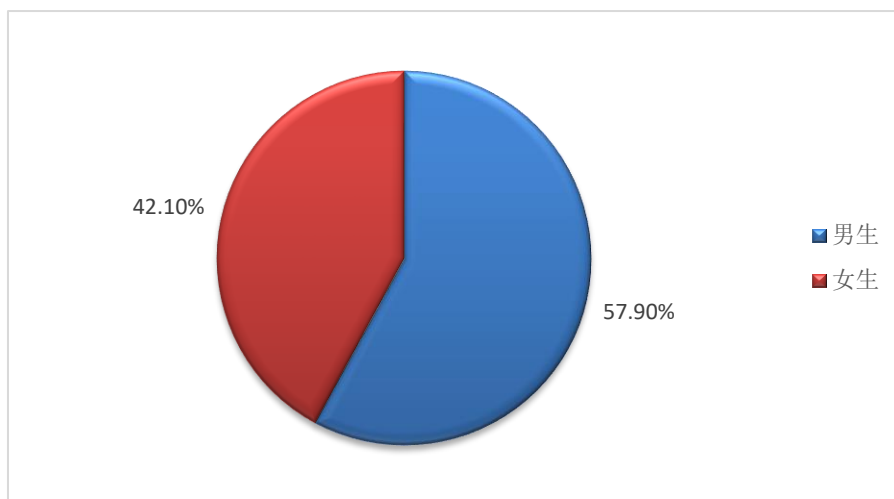


图1 毕业生性别构成图

#### 4. 生源地构成

我院2017届毕业生来源于13个省（自治区），其中山东省生源的毕业生占91.43%。毕业生生源地构成见表3和表4。

表3 毕业生生源地构成统计表（全国）

省（自治区）	比例
山东省	91.43%
安徽省	1.48%
山西省	1.33%
河北省	1.10%
江苏省	1.00%
陕西省	0.90%
河南省	0.86%
江西省	0.57%
甘肃省	0.43%
内蒙古自治区	0.38%
宁夏回族自治区	0.33%
四川省	0.14%
吉林省	0.05%

表 4 毕业生生源地构成统计表（山东）

地市	比例	地市	比例
济南市	9.84%	威海市	1.15%
青岛市	4.79%	日照市	2.03%
淄博市	3.85%	莱芜市	3.85%
枣庄市	4.01%	临沂市	7.92%
东营市	1.30%	德州市	2.60%
烟台市	3.59%	滨州市	3.02%
潍坊市	5.63%	聊城市	2.50%
济宁市	11.82%	菏泽市	10.89%
泰安市	21.20%		

## 5. 专业构成

我院 2017 届毕业生分布于 13 个本科专业，10 个专科专业。近 4 届毕业生专业构成对照见表 5-1 至 5-5。

表 5-1 资源与土木工程系近 4 届毕业生专业构成对照表

单位（人）

学历	专业	2014 届	2015 届	2016 届	2017 届
本科	采矿工程	116	115	93	57
本科	测绘工程	68	79	1	
本科	地质工程	41	50	75	46
本科	土木工程	224	169	44	46
专科	工程测量技术	64	57	61	74
专科	建筑工程技术		109	128	167
专科	煤矿开采技术	78	119	73	18
合计		591	698	475	408

表 5-2 机电工程系近 4 届毕业生专业构成对照表

单位 (人)

学历	专业	2014 届	2015 届	2016 届	2017 届
本科	电气工程及其自动化	45	226	203	170
本科	机械电子工程	76	76	87	64
本科	机械设计制造及其自动化	285	145	2	
本科	自动化	127	79	1	
专科	电气自动化技术	54	74	110	105
专科	机电一体化技术	59	85	101	95
专科	机械制造与自动化	73	117	95	103
合计		719	802	599	537

表 5-3 信息工程系近 4 届毕业生专业构成对照表

单位 (人)

学历	专业	2014 届	2015 届	2016 届	2017 届
本科	计算机科学与技术	99	56	59	97
本科	信息管理与信息系统	52	52	55	29
本科	网络工程	58	49		
专科	计算机应用技术		48	71	103
专科	计算机网络技术			55	
合计		209	205	240	229

表 5-4 经济管理系近 4 届毕业生专业构成对照表

单位 (人)

学历	专业	2014 届	2015 届	2016 届	2017 届
本科	电子商务	150	53	121	108
本科	国际经济与贸易	69	56	66	44
本科	会计学	340	331	314	281
本科	金融学	102	75	1	
本科	财政学	73	63		

本科	工商管理	65	58		
专科	会计	127	226	177	326
专科	市场营销		74	42	1
合计		926	936	721	760

表 5-5 文法系近 4 届毕业生专业构成对照表

单位（人）

学历	专业	2014 届	2015 届	2016 届	2017 届
本科	文秘教育	36	33	55	
本科	秘书学				35
本科	行政管理	50	46	63	48
本科	法学	130	91		6
专科	文秘		29	49	77
合计		216	199	167	166

## 第四部分 就业状况

### 1. 就业率

截至报告期，我院2017届毕业生实现就业2036人，总体就业率为96.95%，其中本科生实现就业985人，就业率为95.54%，专科生实现就业1051人，就业率为98.32%。

学院近4届毕业生就业率情况见图2，各系、专业近4届毕业生就业率对照见表6-1至6-5。

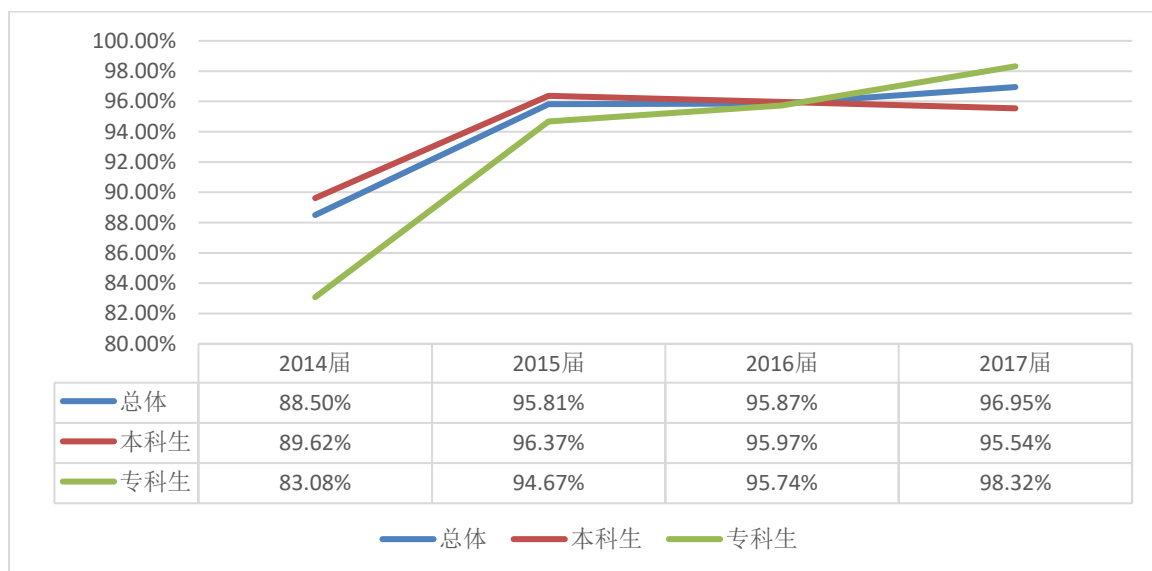


图2 学院近4届毕业生就业率示意图

表6-1 资源与土木工程系近4届毕业生就业率分学历、专业对照表

学历	专业	2014届	2015届	2016届	2017届
本科	采矿工程	82.76%	97.39%	98.92%	89.47%
本科	测绘工程	89.71%	98.73%	100.00%	
本科	地质工程	90.24%	98.00%	94.67%	91.30%
本科	土木工程	90.63%	95.86%	84.09%	91.30%
专科	工程测量技术	84.38%	94.74%	90.16%	95.95%
专科	建筑工程技术		90.83%	95.31%	97.01%

专科	煤矿开采技术	73.08%	90.76%	89.04%	94.44%
合计		<b>85.96%</b>	<b>94.84%</b>	<b>93.26%</b>	<b>94.36%</b>

表6-2 机电工程系近4届毕业生就业率分学历、专业对照表

学历	专业	2014届	2015届	2016届	2017届
本科	电气工程及其自动化	88.89%	98.67%	99.51%	98.24%
本科	机械电子工程	97.37%	100.00%	97.70%	100.00%
本科	机械设计制造及其自动化	95.79%	97.93%	100.00%	
本科	自动化	95.28%	84.81%	100.00%	
专科	电气自动化技术	90.74%	91.89%	100.00%	100.00%
专科	机电一体化技术	88.14%	94.12%	87.13%	100.00%
专科	机械制造与自动化	79.45%	96.58%	100.00%	100.00%
合计		<b>92.77%</b>	<b>95.89%</b>	<b>97.32%</b>	<b>99.44%</b>

表6-3 信息工程系近4届毕业生就业率分学历、专业对照表

学历	专业	2014届	2015届	2016届	2017届
本科	计算机科学与技术	82.83%	98.21%	100.00%	100.00%
本科	信息管理与信息系统	86.54%	98.08%	100.00%	100.00%
本科	网络工程	91.38%	97.96%		
专科	计算机应用技术		100.00%	98.59%	98.06%
专科	计算机网络技术			98.18%	
合计		<b>86.12%</b>	<b>98.54%</b>	<b>99.17%</b>	<b>99.13%</b>

表6-4 经济管理系近4届毕业生就业率分学历、专业对照表

学历	专业	2014届	2015届	2016届	2017届
本科	电子商务	86.67%	98.11%	95.87%	95.37%
本科	国际经济与贸易	97.10%	98.21%	95.45%	86.36%
本科	会计学	90.29%	96.68%	93.63%	96.09%
本科	金融学	86.27%	96.00%	100.00%	
本科	财政学	91.78%	96.83%		



本科	工商管理	87.69%	98.28%		
专科	会计	85.04%	96.90%	96.61%	99.08%
专科	市场营销		97.30%	100.00%	100.00%
合计		88.98%	97.01%	95.28%	96.71%

表6-5 文法系近4届毕业生就业率分学历、专业对照表

学历	专业	2014届	2015届	2016届	2017届
本科	文秘教育	91.67%	100.00%	94.55%	
本科	秘书学				88.57%
本科	行政管理	86.00%	93.48%	93.65%	95.83%
本科	法学	76.92%	84.62%		83.33%
专科	文秘		93.10%	100.00%	94.81%
合计		81.48%	90.45%	95.81%	93.37%

## 2. 就业方式

我院 2017 届毕业生就业方式多元化趋势愈加明显。截至报告期，劳动合同就业占 38.67%，协议就业占 27.86%，升学占 11.24%，另外还包括个体经营、非派遣省外签约、自主创业、应征入伍、科研助理、基层项目、出国、灵活就业和其他方式就业等多种就业形式。毕业生就业方式构成见图 3。

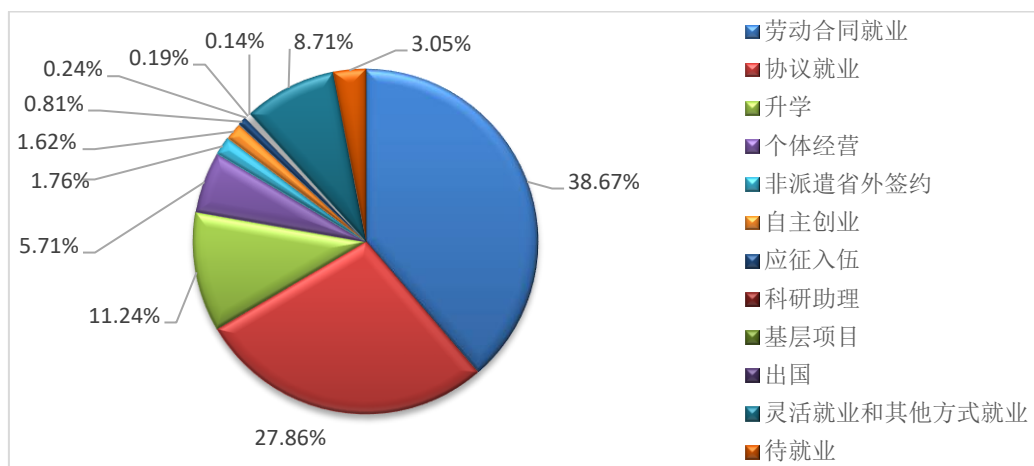


图 3 毕业生就业方式构成图

### 3. 就业区域

通过“山东高校毕业生就业信息网”签订就业协议方式就业的2017届毕业生就业区域分布于18个省（直辖市、自治区），其中山东省为毕业生就业的主要区域，占93.27%，高出我院山东省生源的毕业生比例1.84个百分点。在山东省内就业的毕业生中，泰安、济南和青岛为毕业生就业的主要地市，分别占50.36%、14.80%和9.21%。毕业生就业区域分布见表7和表8。

表7 毕业生就业区域统计表（全国）

省（自治区、直辖市）	比例	省（直辖市、自治区）	比例
北京市	0.67%	江西省	0.17%
天津市	0.67%	山东省	93.27%
河北省	0.34%	河南省	0.17%
山西省	0.51%	广东省	0.51%
内蒙古自治区	0.17%	重庆市	0.17%
上海市	0.17%	贵州省	0.17%
江苏省	1.68%	云南省	0.17%
浙江省	0.17%	陕西省	0.34%
安徽省	0.51%	新疆维吾尔自治区	0.17%

表8 毕业生就业区域统计表（山东）

地市	比例	地市	比例
济南市	14.80%	威海市	1.62%
青岛市	9.21%	日照市	0.54%
淄博市	5.60%	莱芜市	0.72%
枣庄市	1.08%	临沂市	4.15%
东营市	1.08%	德州市	0.54%
烟台市	1.99%	滨州市	0.90%
潍坊市	1.99%	聊城市	0.90%
济宁市	3.79%	菏泽市	0.72%
泰安市	50.36%		

#### 4. 就业行业

通过“山东高校毕业生就业信息网”签订就业协议方式就业的2017届毕业生就业行业排名前五位的分别为居民服务和其他服务业；建筑业；交通运输、仓储和邮政业；制造业；电力、热力、燃气及水生产和供应业，具体分布情况见表9。

表9 毕业生就业行业分布统计表

行业类别	比例
居民服务、修理和其他服务业	25.42%
建筑业	15.66%
交通运输、仓储和邮政业	13.97%
制造业	12.79%
电力、热力、燃气及水生产和供应业	5.56%
教育	5.05%
采矿业	4.71%
住宿和餐饮业	4.21%
金融业	3.54%
批发和零售业	1.85%
公共管理、社会保障和社会组织	1.85%
科学研究和技术服务业	1.52%
卫生和社会工作	1.18%
水利、环境和公共设施管理业	1.01%
房地产业	0.51%
租赁和商业服务业	0.51%
文化、体育和娱乐业	0.34%
农、林、牧、渔业	0.17%
信息传输、软件和信息技术服务业	0.17%

#### 5. 单位性质

企业为毕业生协议就业的主渠道，在以签订就业协议方式就业的毕业

生中有 98.65% 的在企业就业。具体情况见表 10。

表 10 毕业生就业单位性质分布统计表

单位性质	比例
其他企业	66.67%
国有企业	21.04%
艰苦行业企业	4.55%
民办非企业	4.38%
三资企业	2.02%
机关	1.35%

## 6. 升学状况

2017 届毕业生共有 236 人升学, 占毕业生总数的 11.24%。其中本科考取研究生 100 人, 占本科毕业生人数的 9.70%; 专科升本科 136 人, 占专科毕业生总数的 12.72%。毕业生升学率排在前五位的本科专业和专科专业统计表见表 11、表 12。

表 11 升学率前五位本科专业统计表

序号	专业名称	升学率
1	地质工程	34.78%
2	信息管理与信息系统	27.59%
3	土木工程	19.57%
4	采矿工程	17.54%
5	行政管理	12.50%

表 12 升学率前五位专科专业统计表

序号	专业名称	升学率
1	计算机应用技术	20.39%
2	机械制造与自动化	19.42%
3	电气自动化技术	14.29%
4	会计	14.11%
5	建筑工程技术	10.78%

### 7. 山东省生源获得求职创业补贴学生就业情况

按照山东省人力资源和社会保障厅《关于报送审核2017年非师范类大中专毕业生生源信息、特困家庭高校毕业生信息和已获得国家助学贷款高校毕业生信息的通知》（鲁人社函〔2016〕156号）要求，评定出山东省生源特困家庭高校毕业生和已获得国家助学贷款高校毕业生253人，发放求职创业补贴15.86万元，截至报告期有247人实现了就业，就业率为97.63%。山东省生源获得求职创业补贴学生就业率与学院总体就业率对比情况见图4。

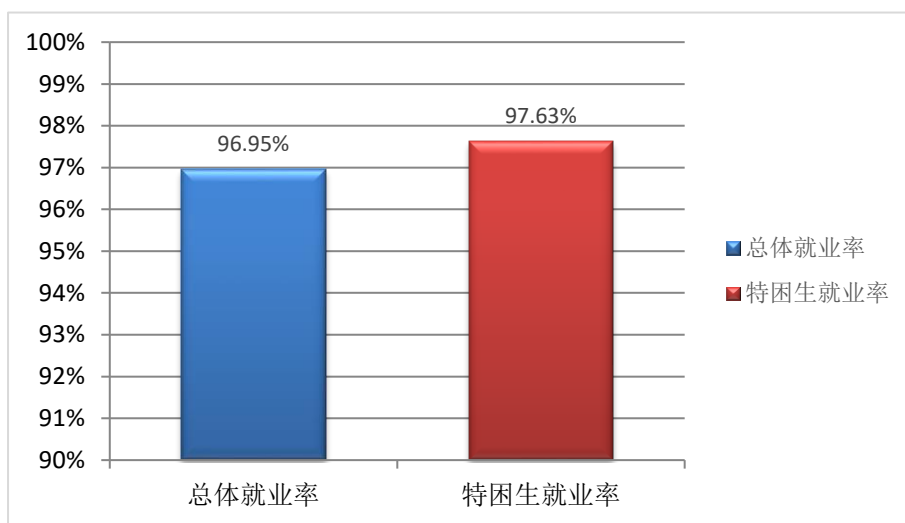


图4 山东省生源获得求职创业补贴就业情况对比

### 8. 省级优秀毕业生就业情况

按照山东省人力资源和社会保障厅《山东省人力资源和社会保障厅关于做好2017年非师范类普通大中专学校优秀毕业生评选工作的通知》（鲁人社函〔2017〕31号）要求，2017年我院共评选出省级优秀毕业生105人，截至报告期有100人实现就业，就业率为95.23%。省级优秀毕业生就业率与学院总体就业率对比情况见图5。

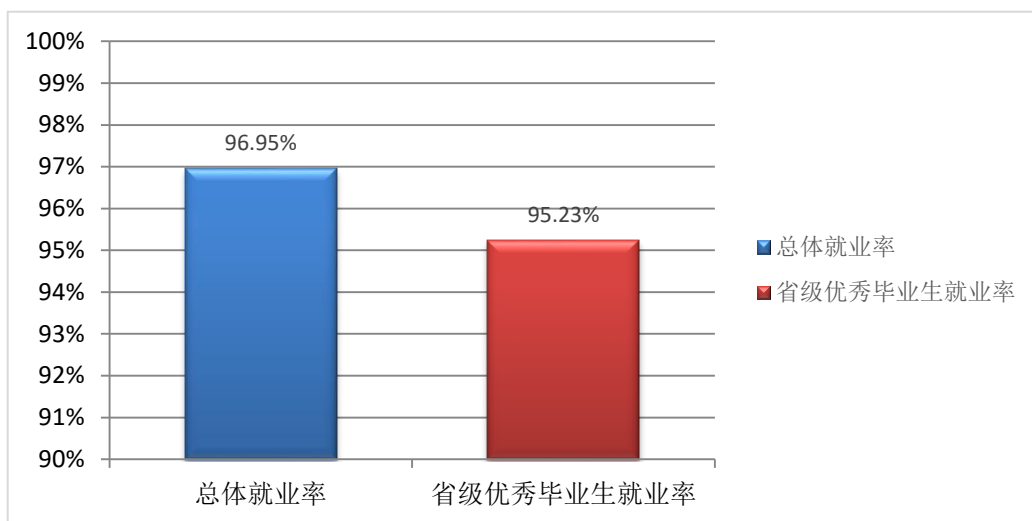


图5 省级优秀毕业生就业情况对比

### 9. 未就业毕业生情况

截至2017年底，我院2017届毕业生中共有64人未落实就业单位，占毕业生总数的3.05%，其中本科毕业生46人，专科毕业生18人。尚未落实单位的毕业生中，19人正在求职，14人准备公务员考试，4人准备升学，4人联系不上，3人正在进行职业培训，1人拟出国，19人由于个人或家庭原因暂不就业。学院将继续保持与有就业意愿暂未就业毕业生的联系，向他们提供就业信息，推荐就业岗位，帮助他们尽快就业。未就业毕业生情况见图6。

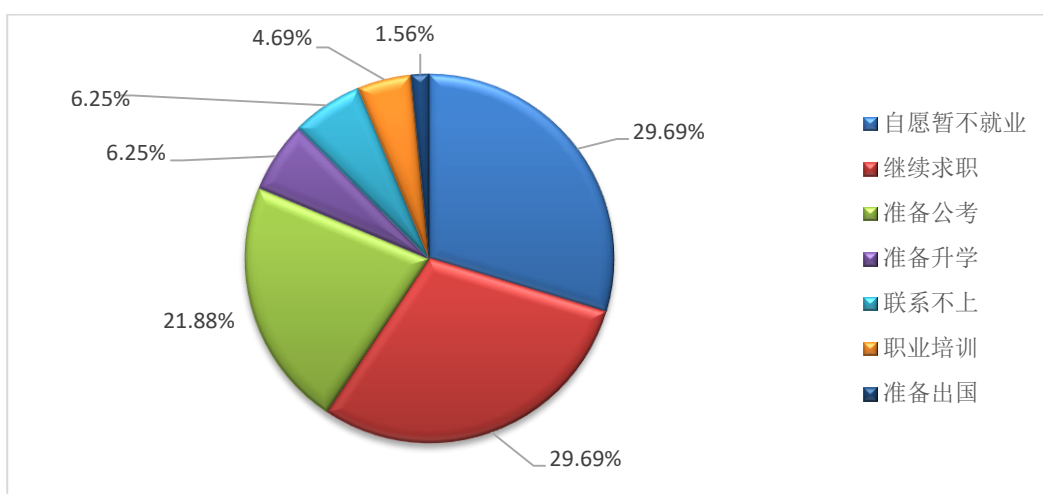


图6 未就业毕业生就业情况

## 第五部分 工作措施

山东科技大学泰山科技学院高度重视毕业生就业创业工作，把就业创业工作贯穿于学院教育、教学全过程，落实“一把手工程”，坚持“领导统帅、中心统筹、各系为主、全员参与”的就业创业工作长效机制，全院上下凝心聚力，多措并举，2017届毕业生就业创业工作取得了显著成效。

### 一、加强顶层设计，完善全员促就业的工作格局

学院重视就业创业工作的顶层设计，落实就业创业工作“一把手”工程，把就业创业工作列为《山东科技大学泰山科技学院2017年工作要点》（院党字〔2017〕1号）的重要内容，要求“着力质量提升，努力实现毕业生充分就业”。

建立学院、各系两级就业工作领导小组，先后召开7次就业工作专题会议，学习贯彻落实国家、山东省毕业生就业方面的方针政策，研判就业形势，议定工作思路和措施，消除盲点，解决难点，确保工作全面高效展开。

各系也积极加强本系就业工作顶层设计，系“一把手”亲自抓就业、促就业，在充分发挥就业创业专职人员作用的基础上，将教研室主任、就业导师、专业课教师、毕业设计指导老师等纳入工作体系，分配工作任务，协调工作进度，通报就业情况，形成教学活动服务就业、产学研转化促进就业、点面结合、全员参与的工作格局。

### 二、加强思想引领，引导毕业生树立正确的人生观、价值观和成才观

学院认真学习领会国务院文件精神和中央部门、地方促进就业创业的政策措施，充分利用微信、微博等新媒体手段，采用活泼生动的图表、动漫等学生喜闻乐见的方式，加强毕业生思想政治教育，引导毕业生树立正确的人生观、价值观和成才观，自觉践行社会主义核心价值观，把个人梦想融入到中国梦的伟大实践中去，引导毕业生自觉投身于中国特色社会主义

伟大事业，在祖国最需要的地方建功立业。2017届毕业生中，有1人被专项招录，1人志愿服务西部，4人在基层项目就业。

学院重视征兵宣传工作，成立征兵工作领导小组和征兵工作站，组织学生积极参加“入伍政策网上咨询周”，把应征入伍的程序和学生应征入伍的10条优惠政策即时推送给学生；邀请退役复学的大学生进入班级、深入宿舍宣讲答疑，收集整理入伍学生在部队的优秀事迹，通过微信、微博推送给学生，确保大学生征兵入伍各项工作落到实处，2017届毕业生中，有17名毕业生应征入伍。

### 三、加强市场开拓和信息发布，拓宽毕业生就业渠道

1. 加强就业基地建设和市场开拓工作。学校密切关注经济发展新态势，遵循“立足山东、服务区域行业、辐射全国”的就业市场建设原则，把握“一带一路”“中国制造2025”“互联网+”国家重大战略和山东省“两区一圈一带”发展战略，结合学院办学定位，积极“走出去、请进来”，加强就业基地建设和就业市场开拓工作，为学生就业搭建平台。针对2017届毕业生，学院先后派出77人开拓毕业生就业市场21次，与中铁十四局、中铁二十五局、中交一航局、中煤集团、山东能源集团等上百家企业开展深度交流与合作，目前，共建立校外实习实训基地124个，就业创业基地75个。

2. 做好毕业生就业信息收集发布工作。一是通过加强与用人单位或实习单位的沟通联系、发挥产学研合作资源、教师人脉资源、校友资源等途径多渠道收集岗位需求信息。二是实现招聘信息全覆盖，通过大学生就业网、微信公众号、QQ群等新媒体工具进行及时发布，彻底消除信息孤岛，实现就业信息资源共享。三是搭建各系就业信息传递平台，与所有学生干部、所有毕业生进行“点对点”的信息沟通，精准到人。学院及各系就业信息服务平台对2017届毕业生发布就业信息1292条，提供就业岗位10100余个。

3. 加强多种形式招聘活动的组织工作。学院强化校园招聘的主渠道作



用，全力组织好大型供需见面会和大型企事业单位来校宣讲招聘活动，各系也结合自身学科专业特点，积极主办或承办本系专场招聘会。自2016年9月到2017届毕业生毕业离校，举办大型毕业生就业供需见面会一次，提供就业岗位15800余个，召开各类专场招聘会370场，提供就业岗位3600余个。大小结合的校园招聘会大大增加了毕业生的就业机会，有效降低了毕业生的求职成本，形成了“月月有市场、周周有招聘、天天有面试”的校园招聘格局。

#### 四、完善指导服务，提升毕业生就业能力

**1. 加强就业人员业务培训。**学院重视专兼职就业工作人员的业务培训，多次选派工作人员参加教育部、人社部、地方政府和专业机构举办的就业指导、职业生涯规划、创业指导、心理咨询等培训，近年来，54人获得相关资格证书。同时，大学生就业创业指导中心还定期召开校内就业工作培训会、交流会，对上级和学院的就业政策、制度和办事流程进行专项培训和相互交流，提升了工作人员的业务能力和指导水平。

**2. 加强毕业生分类指导。**通过专业课教师、就业导师谈心谈话、收集收齐学生求职简历、巡查考研考员（指拟准备升学、报考公务员、事业编等学生）状态、专业课学习等方式方法，客观研判学生的就业去向，将毕业生大致分为积极求职型、专心考研考员型、就业纠结型等三个类型，进行分类指导。对积极求职的毕业生加强求职、面试技巧和就业政策、流程指导。对考研考员学生，创造优良的学习环境。对就业纠结型，即就业态度不积极或就业期望不理性的毕业生，重点加强就业观教育和就业形势分析，教育引导毕业生承认并悦纳客观存在的用人单位环境、待遇等现实差异，承认并悦纳自己与他人就业竞争力的现实差距，寻找与自己能力素质相匹配的工作。针对2017届毕业生，学院及各系举办就业指导活动36次、职业规划活动43次、创业指导活动24次。

3. **加强用人单位分类推介。**通过各种渠道对用人单位的社会声誉、行业背景、发展状况、条件待遇、职业发展前景等深度了解，在此基础上进行理性评价和推介，做好重点毕业生的重点发动、重点推介，帮助毕业生从纷杂的用人单位和招聘信息中遴选适合的单位和岗位。

4. **做好就业困难毕业生精准帮扶。**学院要求各系准确掌握家庭困难毕业生、少数民族毕业生、女性毕业生、残疾毕业生等各类就业困难群体的具体情况，建档立卡，做到学院、各系、班级“三级联动”，实行“一生一策”动态管理，通过观念引导、岗位推荐、技能辅导、经济援助等，做到精准发力、精准帮扶，帮助其尽快就业。2017年，学院向253名山东省内生源家庭经济特别困难毕业生和获得助学贷款毕业生发放求职创业补贴15.86万元。截至2017年底，山东省生源获得求职创业补贴毕业生的就业率为97.63%。

## 五、积极营造创新创业氛围，促进创业实践全面开展

1. **营造创新创业校园文化氛围。**学院高度重视学生创新意识和能力的培养，按照高素质应用型人才培养的目标定位，坚持“注重培养创新意识，满足学生个性发展需求”，大力支持大学生投身创新活动。注重挖掘和宣传校友成功创业的典型，积极邀请企业家、投资人、专家学者等担任创业导师，通过讲座、培训、交流等形式，培养学生创新精神，强化学生创业意识，提升学生创新创业能力，营造“成功部分人、带动一批人、影响多数人”的创新创业校园文化氛围。“青未了·心之约”与大学生交流对话、“与校友面对面”等活动已成为学院的特色品牌活动，邀请了13位企业家与有志于创业的学生分享创业的心路历程。

2. **拓展创新创业教育实践活动。**为了能够让毕业生对创业过程有更深入的体会，学院坚持理论与实践相结合，精心选拔、培训和指导优秀学生团队参加各类创新创业竞赛、创业模拟等实践活动。学院组织学生参加了

第2届中国大学生跨境电子商务创新创业大赛、第十届中国大学生ICAN物联网创新创业大赛、第五届全国高校商业精英挑战赛暨“融易孵·浩方杯”商业信息化创新创业竞赛总决赛、2017年全国高校商业精英挑战赛商业信息化创新创业竞赛、“学创杯”2017年全国大学生创业综合模拟大赛、2017年“创新创业”全国管理决策模拟大赛等9类大学生创新创业大赛，共获国家级一等奖1项、二等奖1项、三等奖2项，省级一等奖8项、二等奖7项、三等奖15项，极大地提升了学生的创新创业能力。

通过各类指导和培训，2017届毕业生中有34人进行自主创业。

## 六、深化教育教学改革，提升人才培养质量

学院十分重视人才培养模式的改革与研究，针对不同时期经济社会发展需要尤其是行业企业岗位需求，按照学院应用型人才培养目标定位，以“注重基础、优化课程、强化实践、突出应用”为原则，对各专业的人才培养方案进行了修订。该培养方案打破了传统培养方案的局限，构建了基于应用型人才培养的“平台+模块”课程体系，进一步增强了人才培养的个性和适应性，充分体现了“以学生为本”、“因材施教”的教育理念和“提高学生就业率，促进学生高质量就业”的导向，在2017届毕业生的培养和就业中发挥了重要作用。

学院历来重视专业设置、招生、培养与就业之间的相互联系，将毕业生就业情况作为衡量专业办学水平的重要指标，切实把就业情况作为优化调整布局、制定发展规划、设置学科专业、确定招生规模等工作的重要依据，形成了一套行之有效的联动机制。专业设置以社会需求为重要导向。学院专业设置的基本原则是充分发挥学科优势，依托学院现有资源，优先发展社会需求量大、就业面广的专业。在新专业申报过程中，学院会对申报专业的人才需求情况进行广泛调研和评估，对于生源尚可但就业较难的专业果断否决。近年来，教学系部提出的艺术设计、英语等多个专业均因就业

需求过低而未进行申报。

### 七、加强离校跟踪服务，延伸就业工作链条

学院依托山东高校毕业生离校未就业实名管理服务系统，对离校未就业毕业生进行跟踪，为毕业生持续提供就业信息和服务，切实做到“离校不离心、服务不断线”，努力帮助有就业意愿毕业生实现充分就业。

## 第六部分 跟踪调查

### 1. 总体评价

96.41%的毕业生进入工作单位后，对所处的就业环境和状态，评价为一般满意及以上。其中，非常满意的占33.37%，满意的占42.13%，一般的占20.91%，表明毕业生对当前就业环境和状态总体上是满意的。毕业生对当前就业环境和状态总体评价分布见图7。

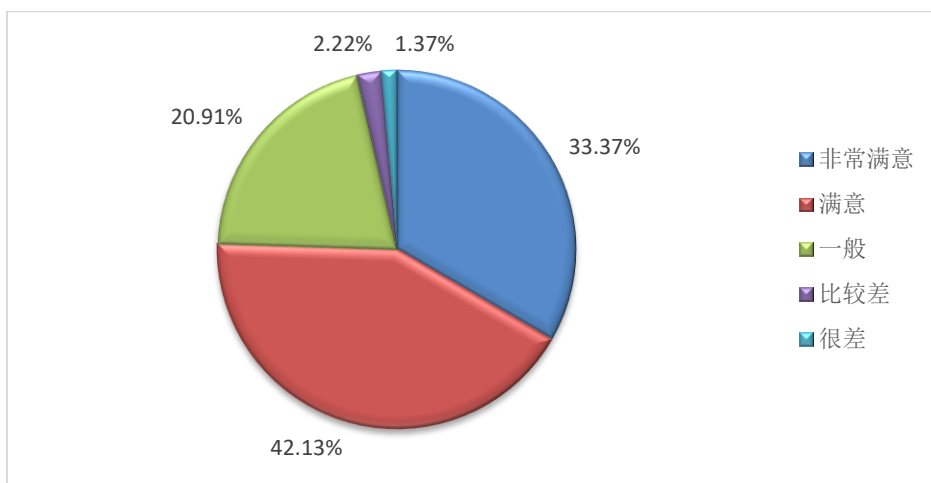


图7 毕业生对当前就业环境和状态总体评价分布图

### 2. 工作适应度

对于工作的适应情况，95.65%的毕业生认为基本适应及以上。毕业生工作适应情况分布见图8。

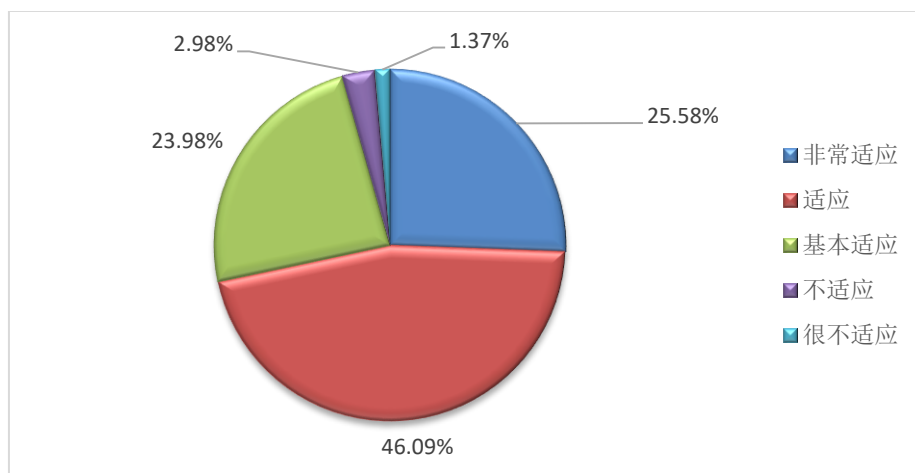


图8 毕业生工作适应情况分布图

除因个人或单位特殊情况不便归类的因素外，工作强度和人际关系是毕业生在工作过程中比较难以适应的两大因素。毕业生在工作过程中较难适应的因素分布见图9。

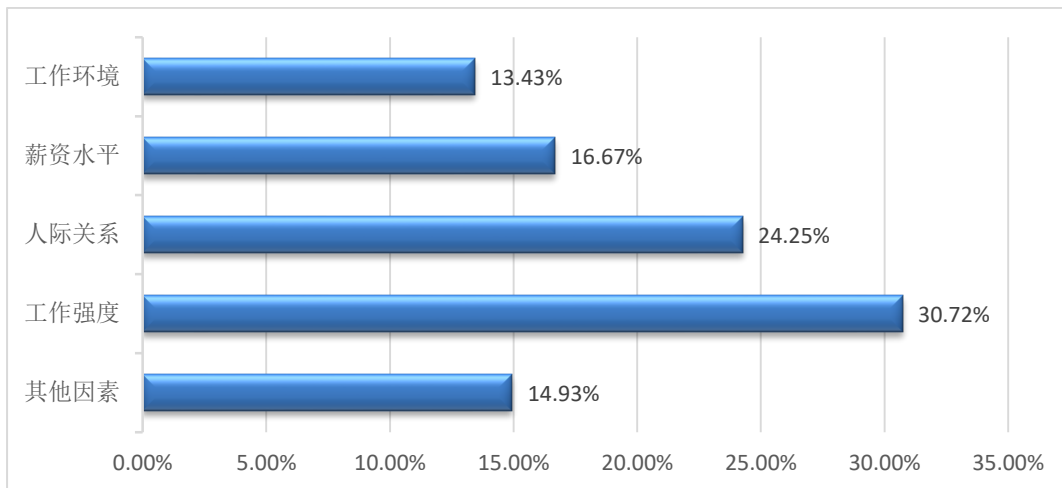


图9 毕业生在工作过程中较难适应的因素分布图

### 3. 专业对口度

对于当前工作的专业对口度，58.04%的毕业生认为基本对口及以上，21.41%的毕业生认为部分对口，8.92%的毕业生认为有点对口。毕业生工作专业对口情况分布见图10。

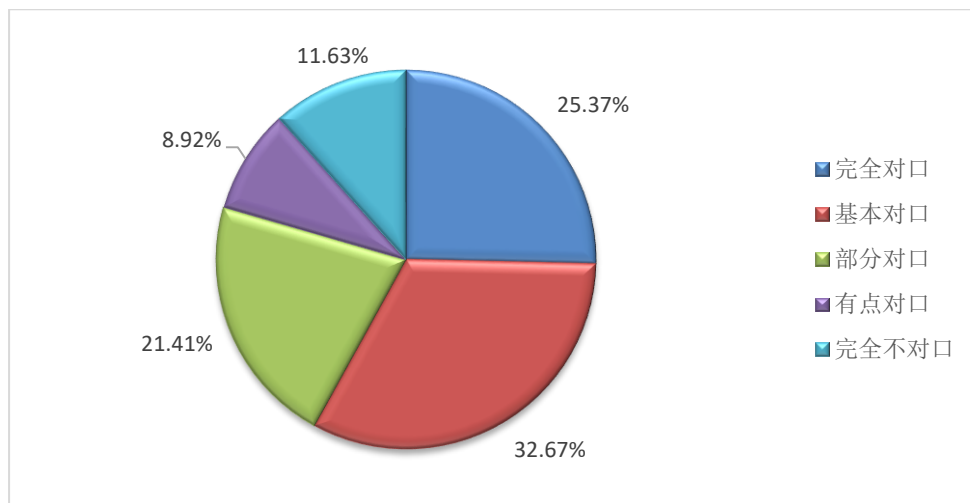


图10 毕业生工作专业对口情况分布图

#### 4. 薪资待遇

毕业生的当前月薪在2000-3000元的占36.78%，3000-4000元的占26.33%，4000-5000元的占9.83%，5000元以上的4.73%。毕业生当前月薪分布见图11。

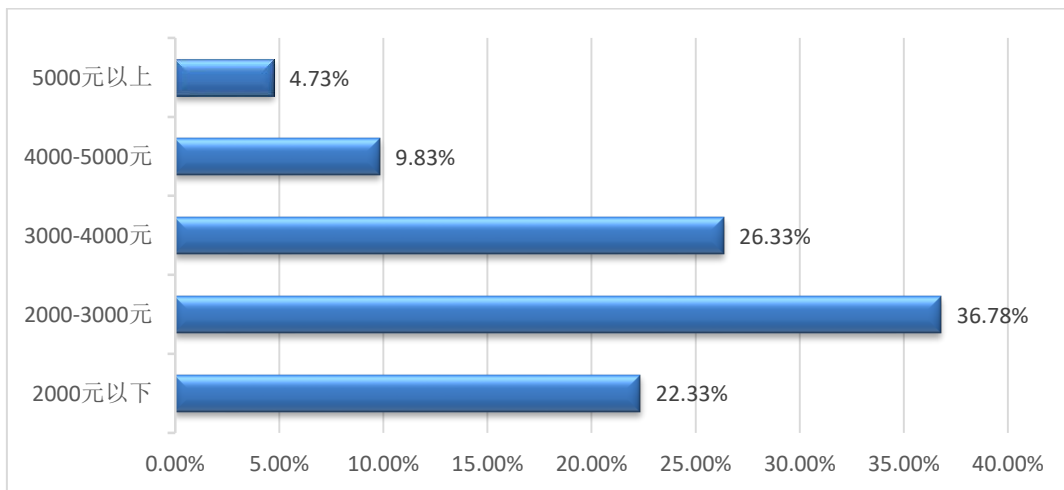


图11 毕业生当前月薪分布图

由于行业和地区差异，毕业生当前月薪与其就业地月薪的平均水平进行比较更为科学。57.18%的毕业生当前月薪与就业地平均水平持平，14.23%的毕业生高于就业地平均水平1倍，14.23%的毕业生高于就业地平均水平2倍。毕业生当前月薪与当地平均薪资水平对照分布见图12。

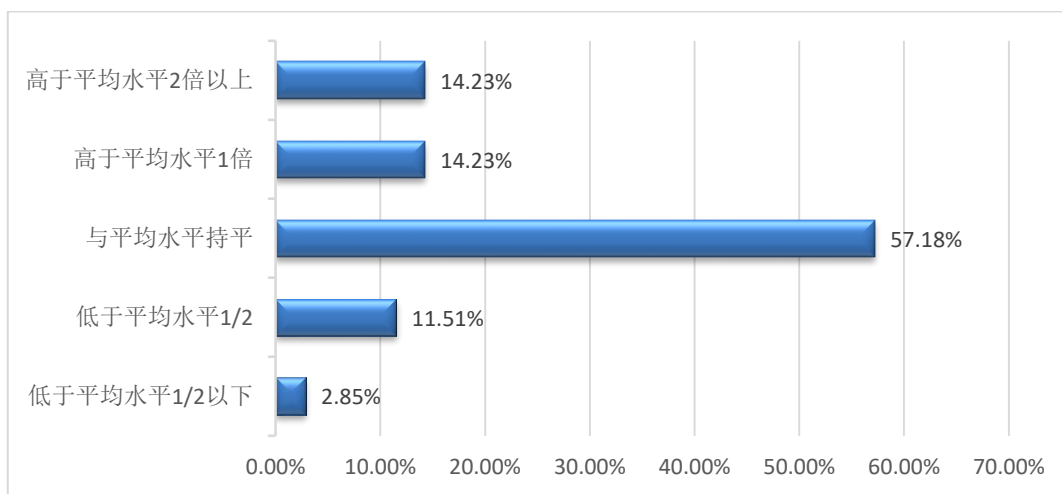


图12 毕业生当前月薪与当地平均薪资水平对照分布图

对于“五险一金”的缴纳，53.95%的毕业生“五险一金”齐全，25.70%的毕业生只有“五险”。仍然有8.17%的毕业生完全没有“五险一金”，他们的正当权益的维护需要得到更大的关注。毕业生“五险一金”缴纳情况分布见图13。

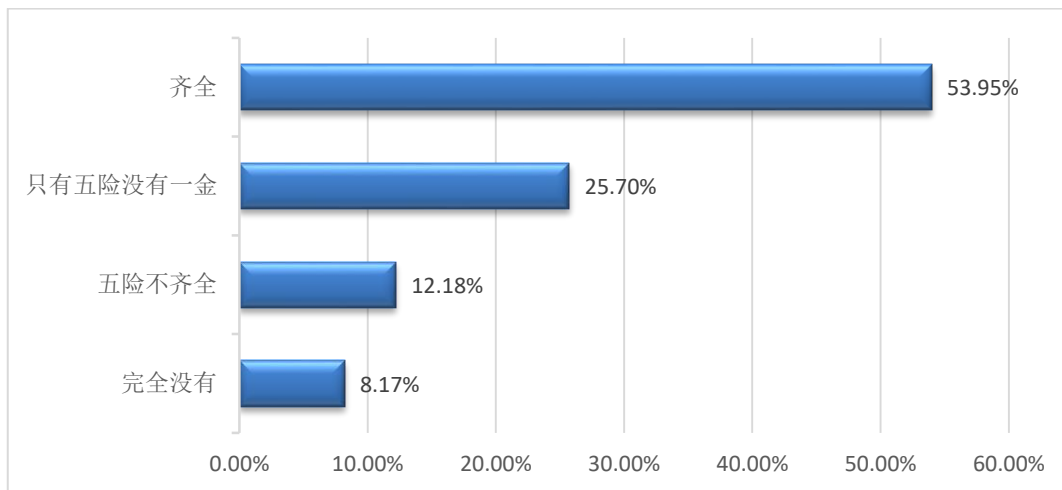


图13 “五险一金”缴纳情况分布图

在工作半年的情况下 40.42%的毕业生在单位提供的住房居住或租房居住，有 17.04%的毕业生在毕业半年内独立购买了住房。毕业生住房情况分布见图 14。

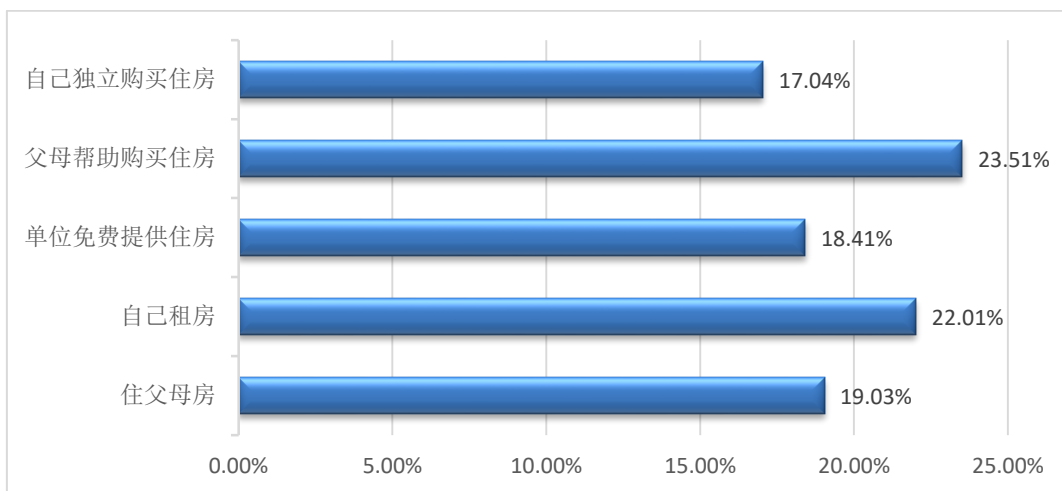


图14 毕业生住房状况分布图



### 5. 工作稳定性

75.29%的毕业生入职后工作较稳定，17.07%的毕业生半年内变动过1次工作。毕业生工作变动情况分布见图15。

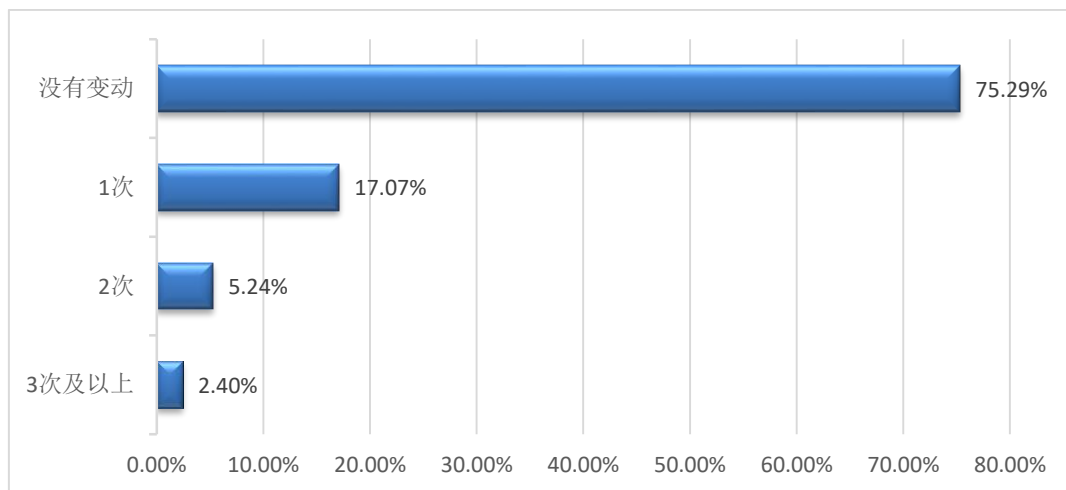


图15 毕业生工作变动情况分布图

### 6. 对工作的预判

关于对胜任工作的预期，96.72%毕业生认为可以达到基本胜任或以上水平，毕业生对胜任工作的预期分布见图16。

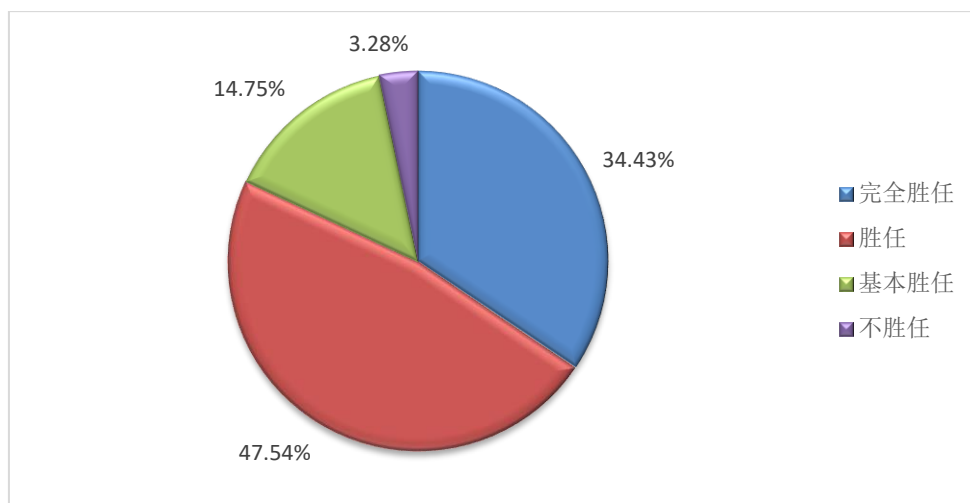


图16 毕业生对胜任工作的预期分布图

87.21%的毕业生预计其3年后月薪超过3000元，其中19.68%的毕业生预计3年后他们的月薪将超过6000元。毕业生预计3年后月薪分布见

图 17。

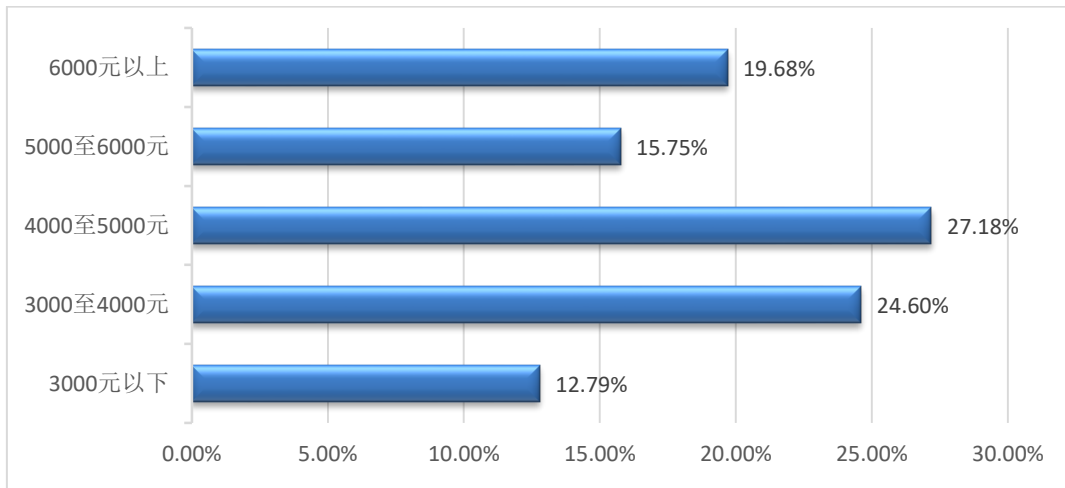


图17 毕业生预计3年后月薪分布图

## 第七部分 对教育教学的反馈

### 1. 毕业生对教育教学的反馈

91.57%的毕业生对学院教育、管理、服务工作的总体评价为基本满意及以上。毕业生对学院教育、管理、服务工作的评价分布见图18。

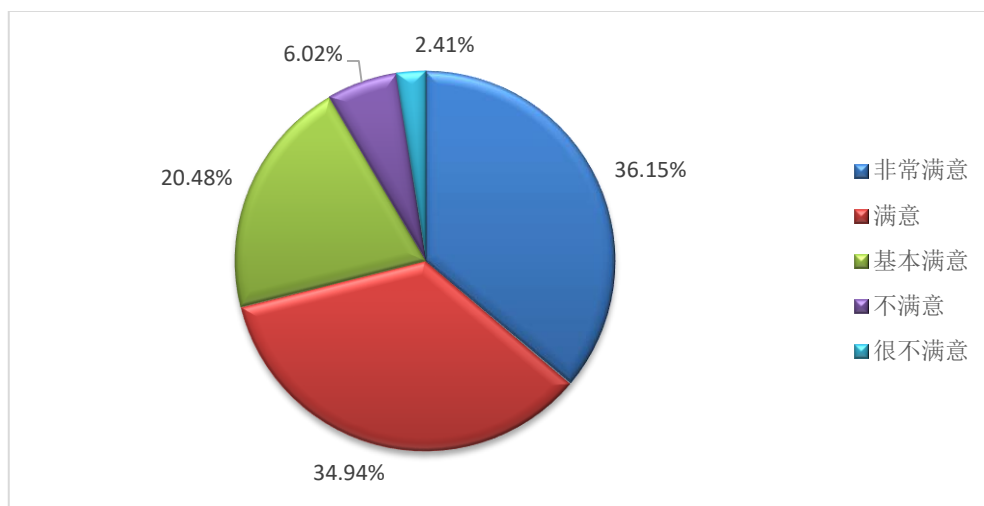


图18 毕业生对学院教育、管理、服务工作的评价分布图

95.18%的毕业生认为学院的教育与社会需求非常适应、适应或基本适应。毕业生对学院教育与社会需求适应度评价分布见图19。

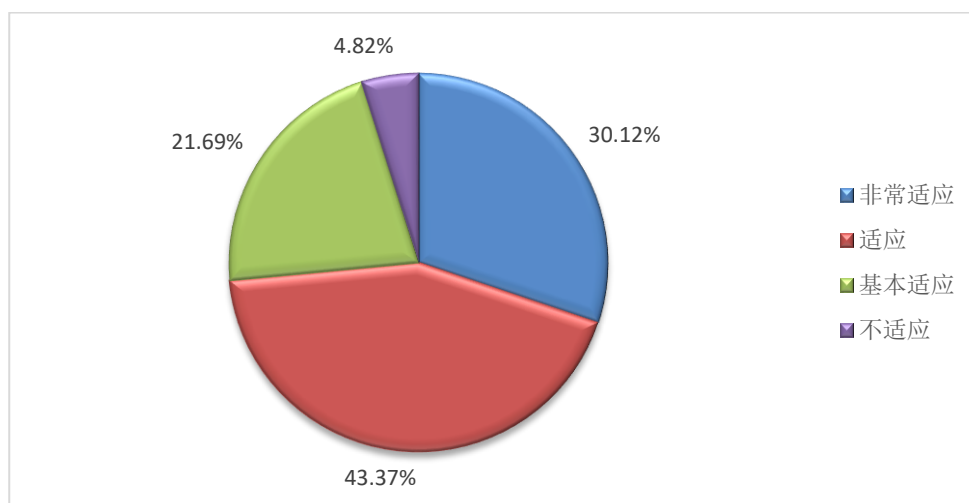


图19 毕业生对学院教育与社会需求适应度评价分布图

48.75%的毕业生认为在校期间对其影响最大因素是专业学习的广度与深度，30.00%的毕业生认为对其影响最大因素是课外活动的综合素质拓展。在校期间对学生影响最大的因素评价分布见图20。

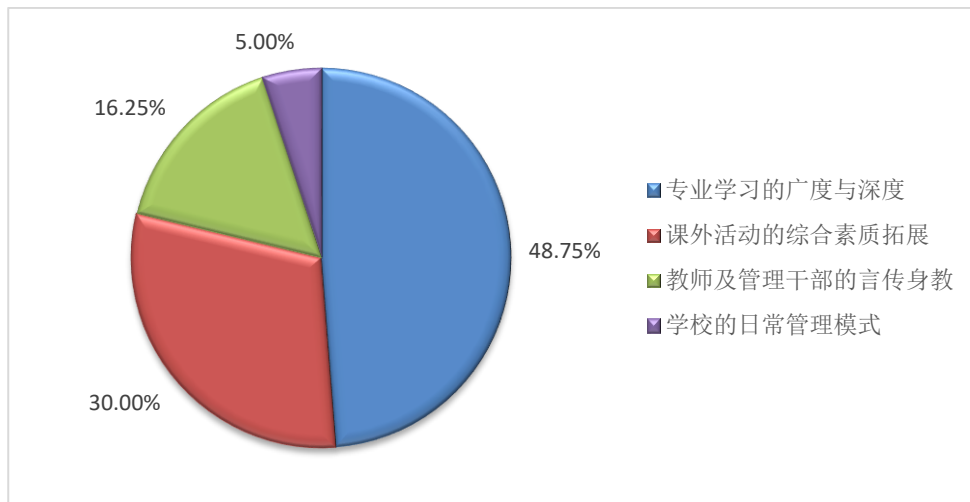


图20 毕业生在校期间对其影响最大因素评价分布图

93.03%的毕业生对学院开展的就业指导服务评价达到基本满意及以上。毕业生对学院开展的就业指导服务评价分布见图21。

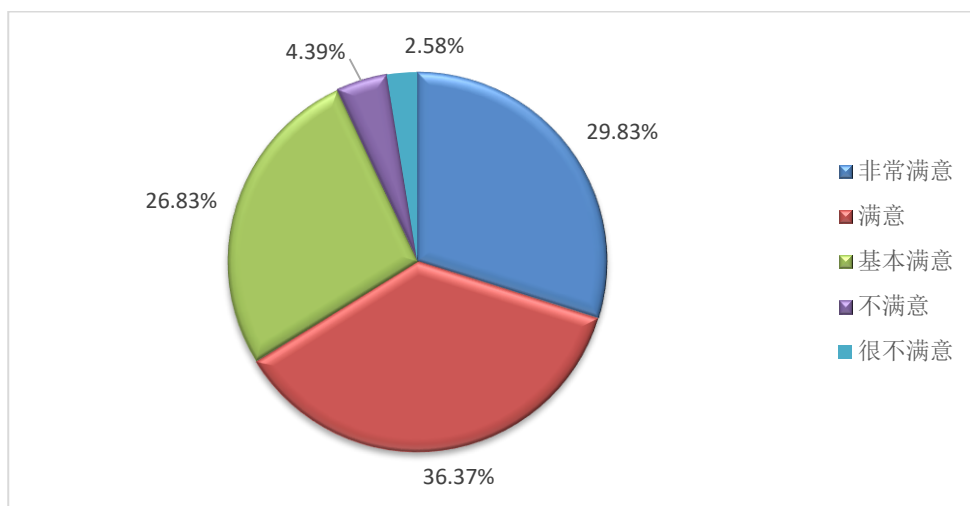


图21 毕业生对学院开展的就业指导服务评价分布图

多数毕业生认为学院应该加强专业知识与技能、团队协作精神、事业心与责任感、创新能力等方面的培养。毕业生认为学院应该加强培养方面的分布见图22。

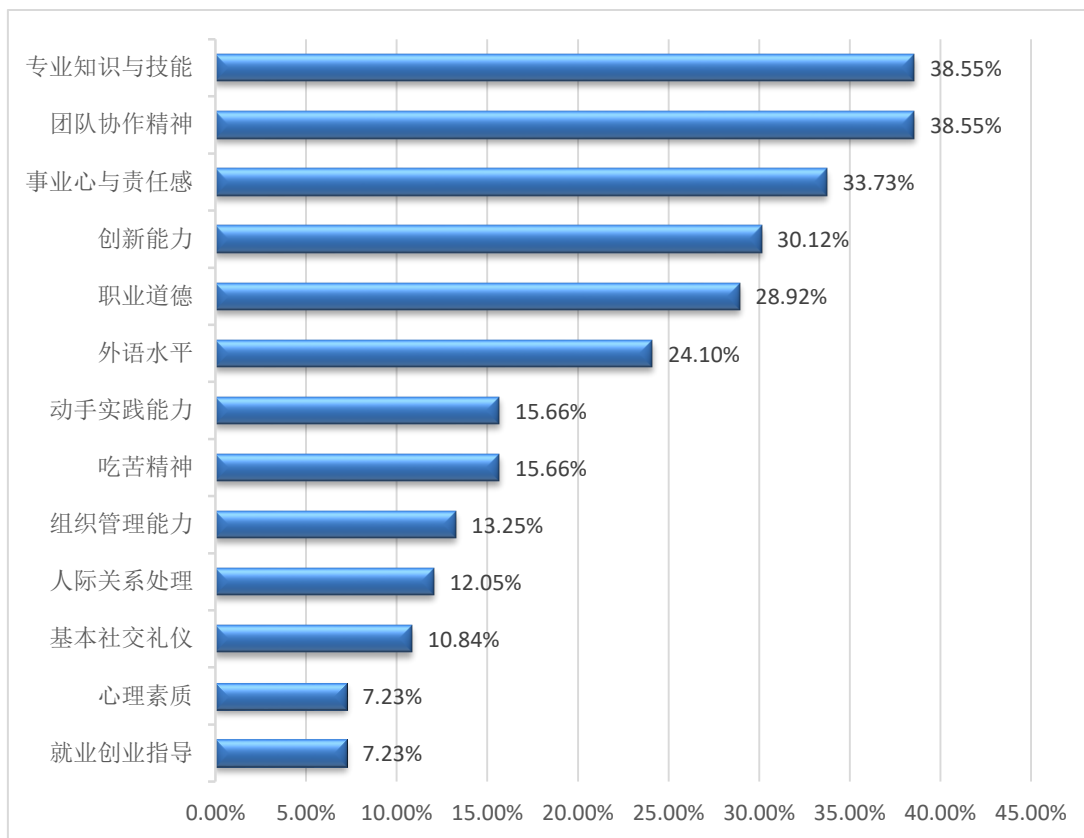


图22 毕业生认为学院应该加强培养方面的分布图

参与调查的暂不就业毕业生中，30.77%的毕业生希望回家乡就业，25.64%的希望前往北上广深等一线城市就业，28.21%的希望前往直辖市及省会城市就业。暂不就业毕业生意向就业区域分布见图23。

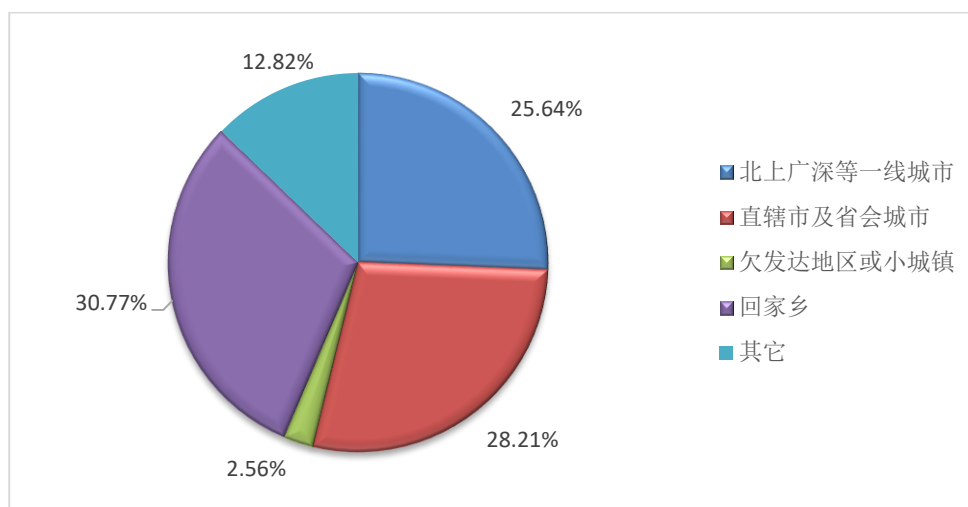


图23 暂不就业毕业生意向就业区域分布图

参与调查的暂不就业毕业生中，73.5%的毕业生希望继续获得母校提供就业政策与就业形势分析、职业生涯规划指导、求职面试技巧培训等服务。暂不就业毕业生需要学校提供的后续服务分布见图24。

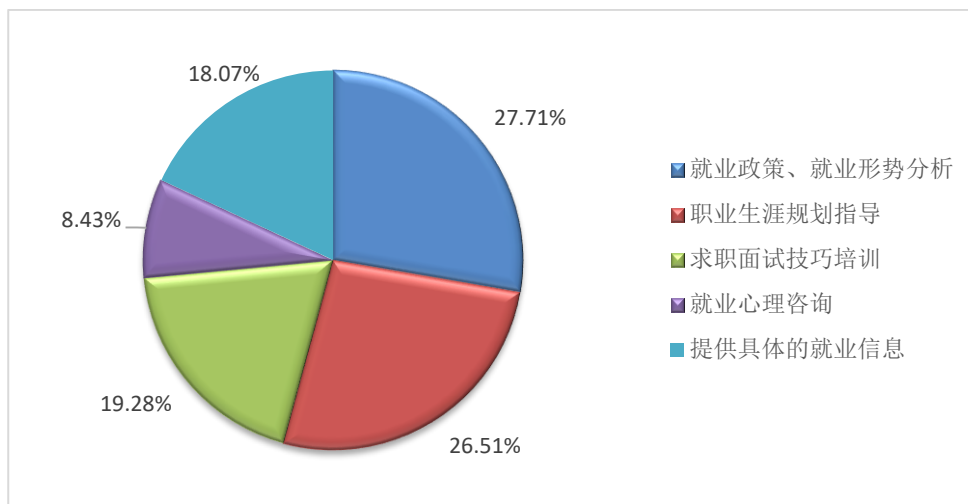


图24 暂不就业毕业生需要学校提供的后续服务分布图

## 2. 用人单位对教育教学的反馈

97.85%的用人单位对我院人才培养水平评价为基本满意及以上。用人单位对我院人才培养水平满意度分布见图25。

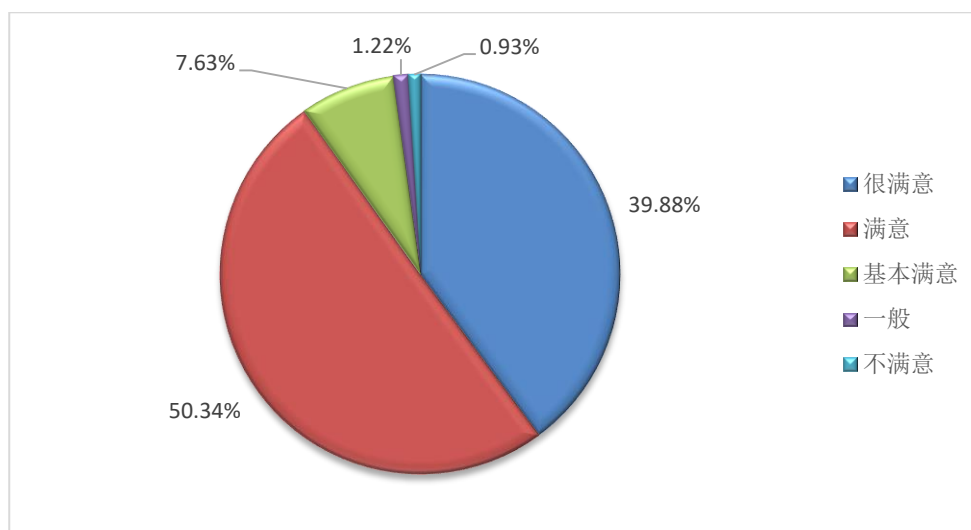


图25 用人单位对我院人才培养水平满意度分布图

98.27%的用人单位对我院提供的各类招聘活动服务评价为基本满意及以上。用人单位对我院提供的各类招聘活动服务满意度分布见图26。

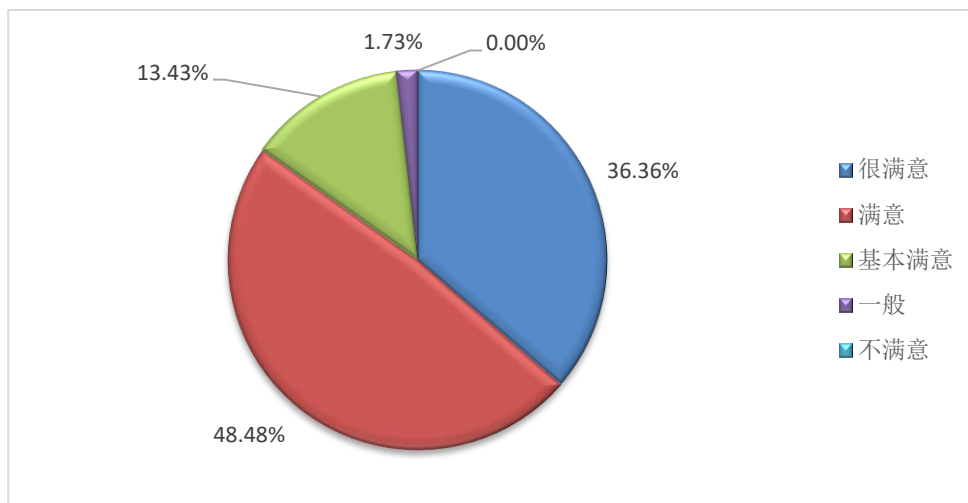


图26 用人单位对我院提供的各类招聘活动服务满意度

用人单位对我院毕业生的专业知识与技能、团队意识与合作精神、敬业精神和职业道德等方面的能力表示满意。用人单位对我院毕业生各项能力的评价见图27。

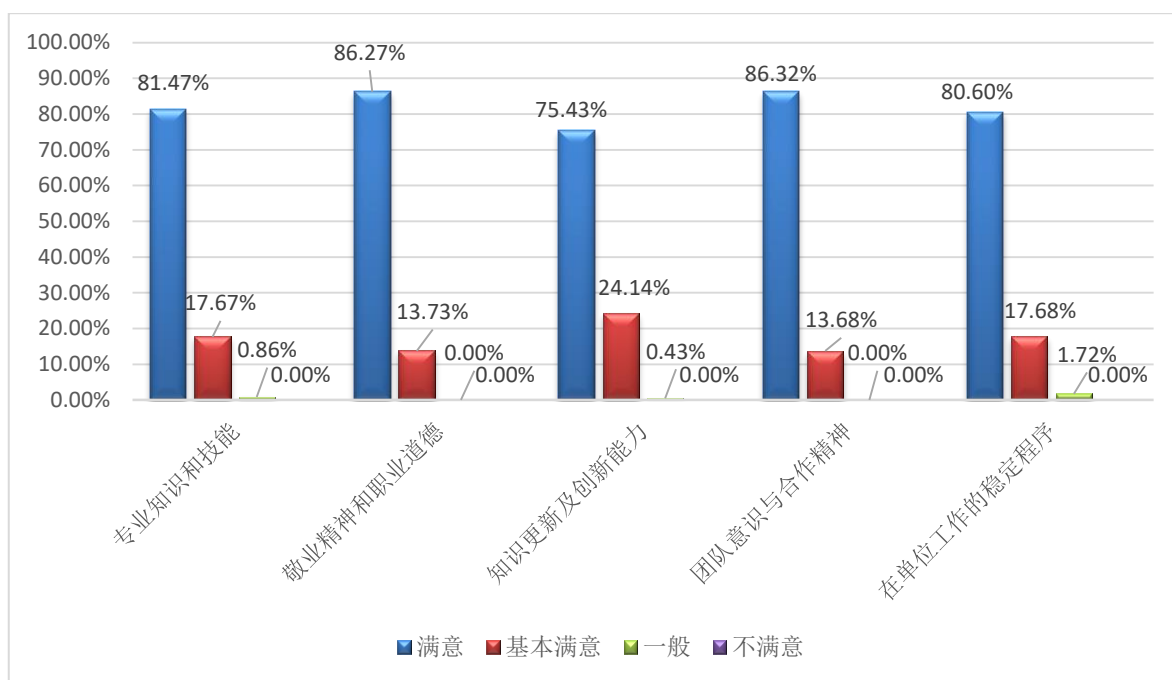


图27 用人单位对我院毕业生各项能力的评价分布图

用人单位认为我院毕业生的综合素质、实际工作能力、学习能力、敬业精神等较为突出。用人单位认为我院毕业生比较突出的素质及技能见图

28。

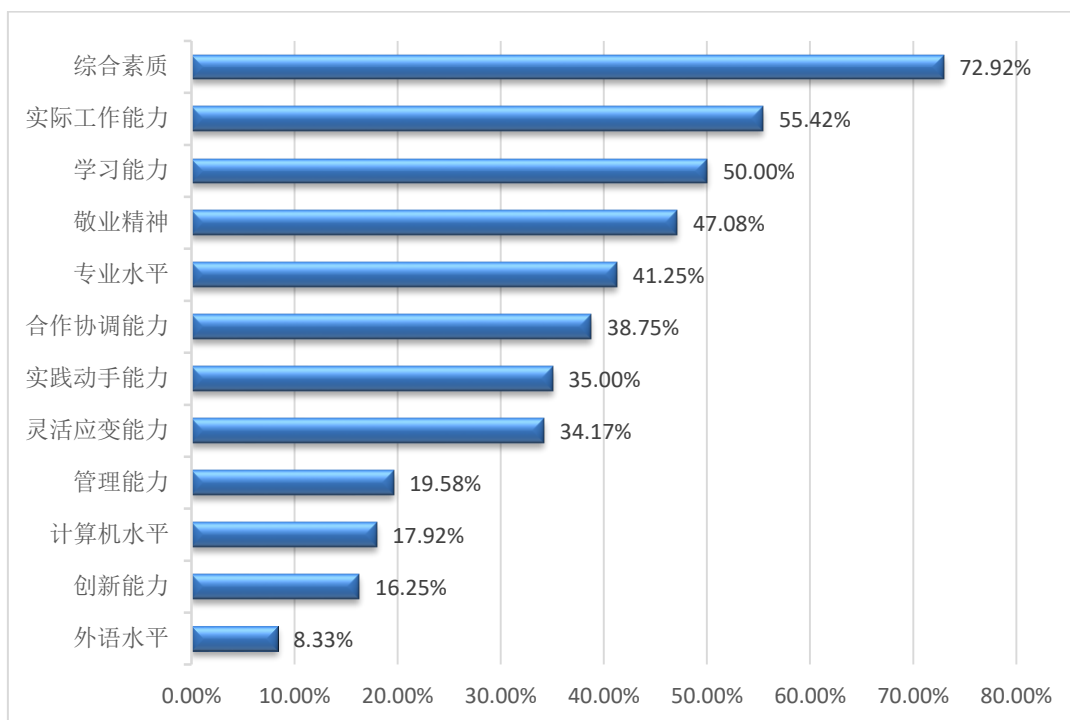


图28 用人单位认为我院毕业生比较突出的素质和技能分布图

多数用人单位将我院毕业生安排在基层工作人员、一线技术人员、技术研发人员等岗位。目前我院毕业生在用人单位所处岗位分布见图29。

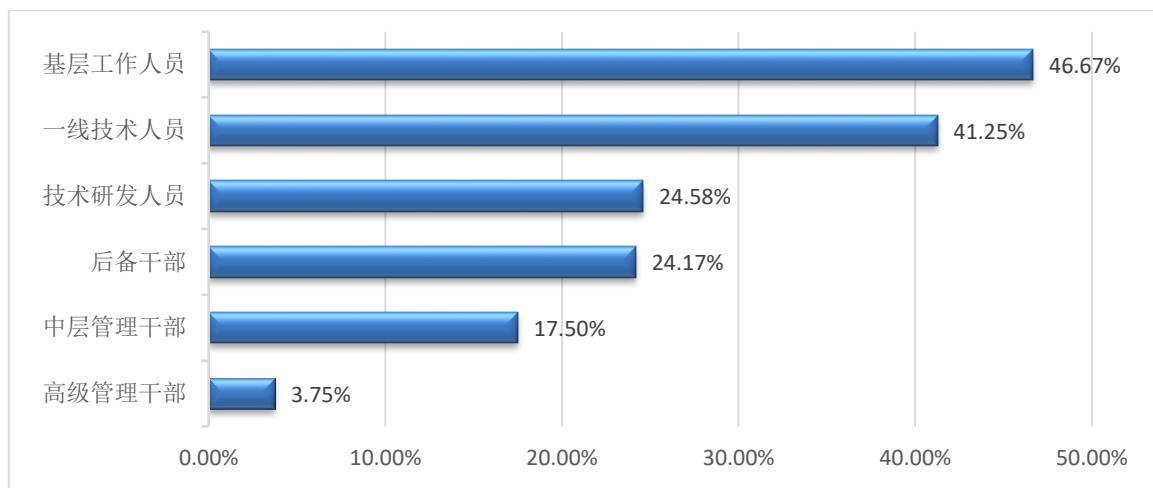


图29 目前毕业生在用人单位所处岗位分布图

用人单位在选用我院毕业生时，看重的因素主要包括吃苦耐劳精神、专业知识与技能、学习能力等。用人单位位主要看重的因素见图30。



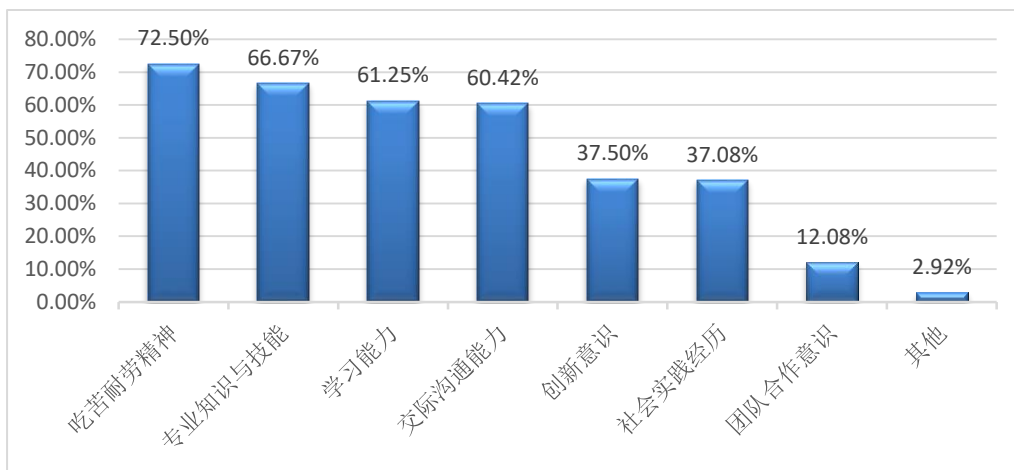


图30 用人单位主要看重的因素分布图

用人单位认为我院毕业生在求职中应改进求职技巧，增加对招聘单位的了解，加强对临场反应的锻炼，提升职业素养。用人单位认为我院毕业生在求职中需改进的方面见图31。

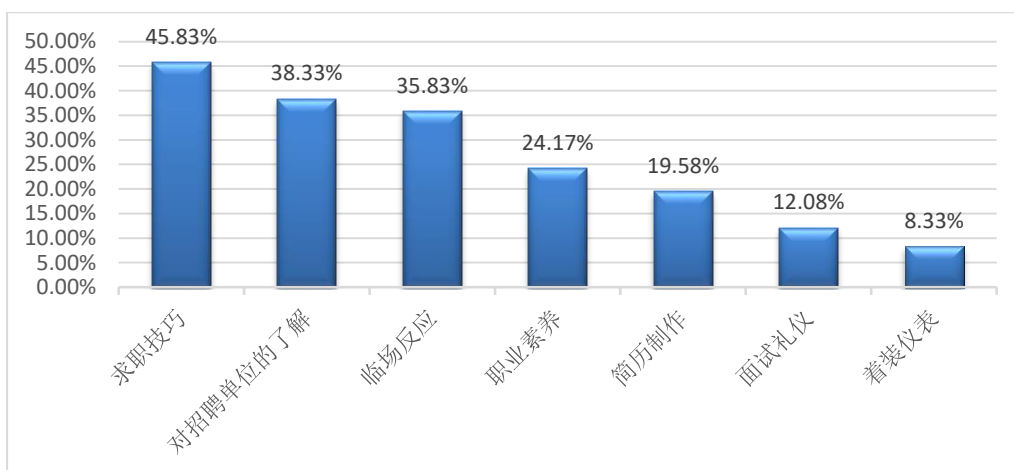


图31 用人单位认为我院毕业生在求职中需改进的方面

用人单位认为我院应该进一步加强基础知识和专业知识的培养，拓宽学生的知识面，强化教学实习和社会实践的培养，用人单位认为我院在人才培养和教学方面应当做出的改进见图32。

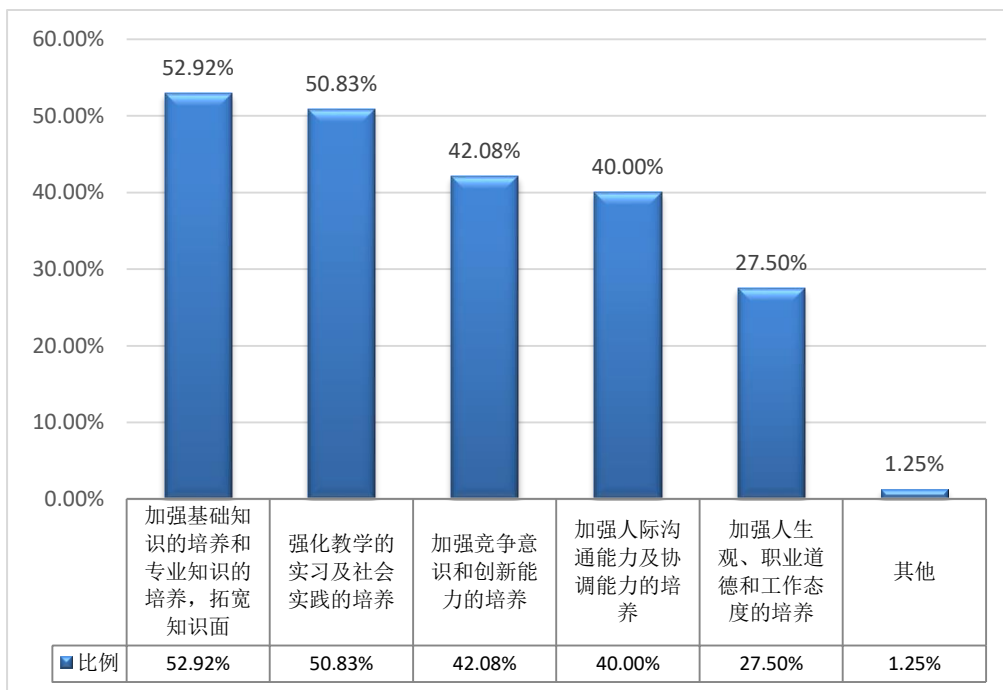


图32 用人单位认为我院在人才培养和教学方面应当做出的改进

## 第八部分 工作展望

### 1. 进一步推进创新创业教育改革

优化人才培养方案，突出学生创新思维、创业意识与创新创业能力的培养，鼓励各专业开设各类与专业紧密结合的创新创业课程和创新创业训练，鼓励和支持学生参加各类科技竞赛、社会实践、学术讲座、课外实验等形式多样的创新创业实践活动，建立创新创业学分积累与转换制度，把第二课堂创新创业教育实践活动整合纳入人才培养体系。

### 2. 进一步完善就业指导服务的内容

充分利用“互联网+就业”新模式，优化微信公众平台，根据毕业生和用人单位需求开展精准对接服务。开展毕业生入职前教育和培训，尤其是加强心理健康、安全法制、社交礼仪、职场沟通、团队协作、公文写作等方面的教育和培训，使毕业生能更好地实现由学生向职业人的转变。大力宣传国家和地方政府鼓励高校毕业生到基层工作的相关政策，邀请专家、校友来校，通过宣讲报告、座谈交流等活动形式，解读政策、分享经验，对意向基层就业的学生进行分类指导，提高学生的基层就业能力。

### 3. 加大中高端就业市场开拓力度

在巩固现有就业市场的基础上，结合国家和山东省重大发展战略需求和学生需求，瞄准重点区域、重点行业、重点单位和重点项目，主动走出去，广泛开展校企交流、人才推介、建立就业基地等活动，加大中高端毕业生就业市场开发力度，帮助毕业生实现更高质量就业。