



濟南大學 泉城學院

濟南大學泉城學院 2017 屆 畢業生年度就業質量報告

濟南大學泉城學院
就業指導中心



学校简介

办学定位 济南大学泉城学院是国家教育部和山东省人民政府正式批准成立，实施本科层次学历教育的综合性高等院校。自 2005 年建校以来，学校依托济南大学雄厚的办学实力，坚持“以学生为本，以育人为主，以品牌立院”的办学理念，积极培养具有创新精神的高素质应用型人才。

师资队伍 济南大学泉城学院所设专业涵盖经济学、管理学、文学、理学、工学和艺术学等 6 个学科门类，2017 年有本、专科毕业生 1723 人。师资队伍以济南大学为依托，形成了以学科带头人和骨干教师为核心，高级职称教师为主力，优秀中青年教师为支撑的高水平教师队伍。

育人质量 学校教风严谨、学风端正，毕业生考研率名列同类院校前茅，多名同学被北京大学、浙江大学、复旦大学等国内知名高校录取；我校学生团队积极参加全国大学生数学建模竞赛、全国大学生电子电路设计竞赛、挑战杯创业计划大赛、全国大学生机械创新设计大赛、机电产品创新设计竞赛等各种国家级、省级科技创新活动。目前获得省部级奖励 400 余项。

办学条件 为适应山东半岛蓝色经济区国家发展战略，济南大学泉城学院在济南大学、大众报业集团的通力合作下，在山东省教育厅及省市各级政府的倾力支持下，于 2011 年迁址蓬莱。蓬莱地处山东半岛北部，濒临渤海、黄海，与辽东半岛及韩国、朝鲜、日本隔海相望，是国际知名的“世界七大葡萄海岸”之一和“国家历史文化名城”。学校依山傍海，北望长岛，东临蓬莱阁，规划占地 1816 亩，建筑面积 30 万平方米；基础设施完备，教学科研条件优越，是一所环境优美的海滨大学。学校不仅占据了优越的地理位置和优美的自然环境，更适应了环渤海经济区、黄河三角洲高效生态经济区、山东半岛蓝色经济区国家战略规划和胶东半岛高端产业聚集区的发展对高等教育及人才培养的需求。国家战略规划区域环境为学校的教学、科研、就业、国际交流提供了广阔空间，学校将乘势而上，再创辉煌。

学校面向全国招生，执行国家普通高校的统一招生计划。学生修满规定的全部课程，考试合格，由济南大学泉城学院颁发国家教育部统一印制的普通高等教育本科学历证书，享受国家普通高等学校毕业生待遇。按照国家有关规定，对符合条件的毕业生授予相应的学士学



位。

学校高度重视毕业生就业工作，关注社会需求，深化教学改革，不断提高人才培养质量，坚持教育、管理与服务并重，努力实现毕业生充分就业。学校完善了“市场导向、学校统筹、院系为主、分级负责、全员参与”的毕业生就业工作运行体系，建设了有专业特色、全程化的大学生职业发展教育和就业指导体系，有效的提高了毕业生就业质量。迁址蓬莱后毕业生一次就业率均超过 80%。



关于本报告

为全面系统反映学校毕业生就业工作实际，完善就业状况反馈机制，及时回应社会关切、接受社会监督，建立健全高校毕业生就业工作评价体系，根据教育部办公厅《关于编制发布高校毕业生就业质量年度报告的通知》（教学厅函[2013]号）要求，特编制本报告。

高校毕业生就业质量是高等学校教育教学和人才培养质量的重要反映。学校自 2014 年起，面向社会公开发布毕业生就业质量年度报告，作为招生计划安排、学科专业调整、教育教学改革等方面的重要参考，促进了学校人才培养、社会需求和毕业生就业的良好互动。学校领导高度重视报告的编制工作，组织学校就业指导中心、院系就业负责人、山东信总计算机软件开发有限公司等有关力量，全面收集整理学校毕业生的就业信息资源，力求全面、客观、真实地反映毕业生的实际就业情况。

数据来源

本报告所用数据，主要来源于“山东高校毕业生就业信息网”、“山东高校毕业生离校未就业实名管理服务系统”和“山东省就业情况调查问卷系统”。

指标解释

1、毕业生就业方式

协议就业：是高校毕业生的一种就业方式。普通高等学校毕业生和用人单位在正式确立劳动人事关系前，经双向选择，在规定期限内确立就业关系、明确双方权利和义务，并通过各省市高校毕业生就业信息网（俗称“网签”）或通过纸介质签署《全国普通高等学校毕业生就业协议书》（俗称“三方协议”）。该协议书是用人单位确认毕业生相关信息真实可靠以及接收毕业生的重要凭据，也是高校和就业管理机构进行毕业生就业管理、编制就业方案以及毕业生办理就业落户手续等有关事项的重要依据。协议在毕业生到单位报到、用人单位正式接收后自行终止。

就业协议一般由国家教育部或各省、市、自治区就业主管部门统一制表。就业管理工作中，把毕业生以签就业协议方式实现就业的行为称为协议就业。

劳动合同就业：普通高等学校毕业生和用人单位正式确立劳动人事关系，明确双方权利和义务，并签署正式的劳动合同书，在就业管



理工作中，把以签订劳动合同方式实现就业的行为称为劳动合同就业。山东省从 2008 年开始把毕业生与用人单位签订劳动合同纳入就业统计范围。

自主创业就业：是指高校毕业生主要依靠自己的资源、信息、技术、经验以及其他因素自己创办实业，解决就业问题。依据山东省的现行规定，只有在就业主管部门登记的创业人员，且必须是办理了完整的自主创业手续（在工商局正式注册公司）后，才纳入统计范围。

非派遣省外签约就业：指毕业生与省外接收单位签订了就业协议书，但是由于户口档案不能随迁等原因，在毕业派遣时户口、档案只能派回生源所在地，毕业生本人到接收单位就业的一种方式。

灵活就业：灵活就业是指毕业生以临时工、派遣工、兼职工和自由职业等方式实现就业，灵活就业具有非全日制、临时性和弹性工作等特点。我国就业主管部门规定，只有提供《灵活就业证明》的毕业生才纳入灵活就业的统计范围。

升学：升学包括“专升本”（专科毕业生升本科）和“考研”（本科生考取硕士研究生以及硕士研究生考取博士研究生）。

出国：包括出国工作和出国学习。

应征入伍：普通高等学校毕业生响应国家号召参军入伍。

基层项目就业：指毕业生参加“三支一扶”（支教、支农、支医和扶贫）项目、大学生志愿服务西部计划项目、选聘优秀毕业生到村任职等就业主管部门认可的基层项目。

2、就业率计算公式

协议就业率=签订就业协议人数/毕业生总人数×100%

劳动合同就业率=签订劳动合同人数/毕业生总人数×100%

非派遣省外签约比例=非派遣省外签约人数/毕业生总人数×100%

灵活就业率=灵活就业人数/毕业生总人数×100%

升学率=升学人数/毕业生总人数×100%

出国率=出国人数/毕业生总人数×100%

自主创业比例=自主创业人数/毕业生总人数×100%

应征入伍率=应征入伍人数/毕业生总人数×100%

基层项目就业比率=参加基层项目人数/毕业生总人数×100%。

3、总体就业率及其计算公式



按照教育部的规定，在计算毕业生的总体就业率时，总体就业人数是协议就业、劳动合同就业、非派遣省外签约、灵活就业、升学、出国、自主创业、应征入伍、基层项目就业的人数之和。

总体就业率=总体就业人数/毕业生总人数×100%。



目 录

第一部分 毕业生基本情况.....	1
(一) 毕业生规模.....	1
(二) 毕业生结构.....	1
(三) 毕业生就业率.....	4
(四) 就业方式.....	6
(五) 就业流向.....	8
(六) 特殊群体毕业生就业.....	10
(七) 未就业毕业生情况分析.....	11
第二部分 毕业生主要特点.....	12
(一) 毕业生报考公务员、事业单位、基层就业情况.....	12
(二) 大学生创新创业情况.....	12
(三) 困难毕业生、优秀毕业生就业帮扶情况.....	13
(四) 就业服务情况.....	13
第三部分 相关分析.....	17
(一) 毕业生就业岗位需求情况分析.....	17
(二) 毕业生求职意向情况分析.....	17
(三) 当前经济形势对我校毕业生的影响.....	18
第四部分 各专业近五年就业变化趋势.....	19
(一) 济南大学泉城学院 2013 年毕业生就业情况汇总.....	19
(二) 济南大学泉城学院 2014 年毕业生就业情况汇总.....	20
(三) 济南大学泉城学院 2015 年毕业生就业情况汇总.....	21
(四) 济南大学泉城学院 2016 年毕业生就业情况汇总.....	22
(五) 济南大学泉城学院 2017 年毕业生就业情况汇总.....	23
(六) 济南大学泉城学院 2009—2017 年毕业生分年度就业率.....	24
第五部分 对教育教学的反馈.....	25
(一) 用人单位满意度.....	25
(二) 毕业生满意度.....	26
(三) 2018 年毕业生就业工作计划.....	27



第一部分 毕业生基本情况

（一）毕业生规模

2017 年本校共有毕业生 1723 人。历年毕业生年份中 2009 年毕业生 682 人，2010 年毕业生 955 人，2011 年毕业生 968 人，2012 年毕业生 1294 人，2013 年毕业生 1514 人，2014 年毕业生 1223 人，2015 年毕业生 1384 人，2016 年毕业生 1453 人。

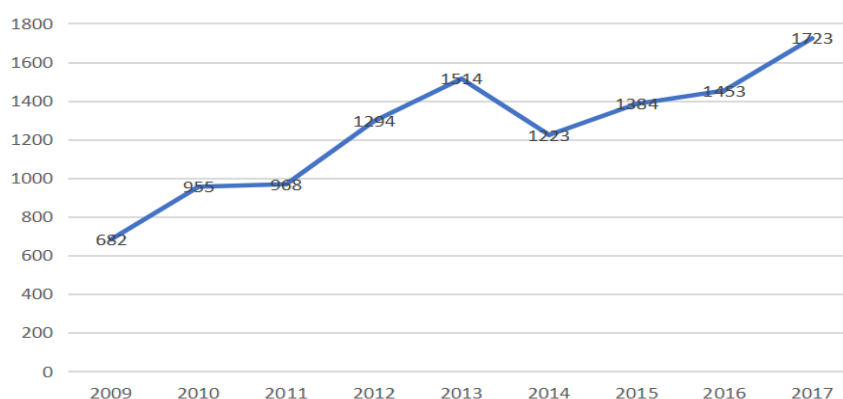


图 1-1：我校历年毕业生人数折线图

（二）毕业生结构

1、性别结构

按性别结构统计，男生 812 人，女生 911 人，分别占我院毕业生总数的 47.13%和 52.87%。

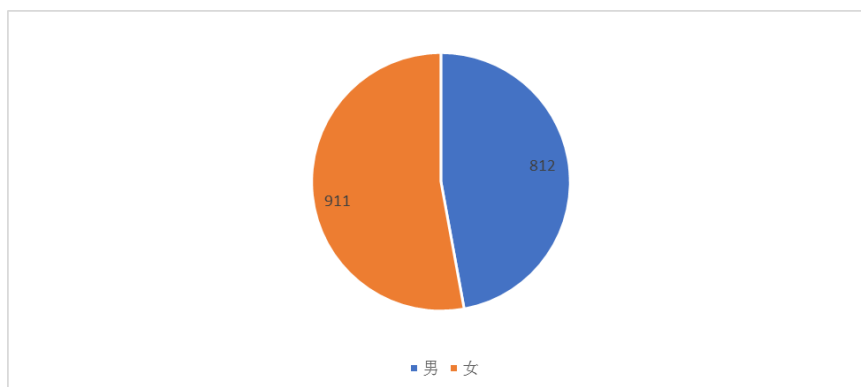


图 1-2：我校 2017 届毕业生男女性别比例饼状图

2、省内外生源结构

按省内外生源统计，省内生源 1306 人，省外生源 417 人，分别



占我校毕业生总数的 76%和 24%。

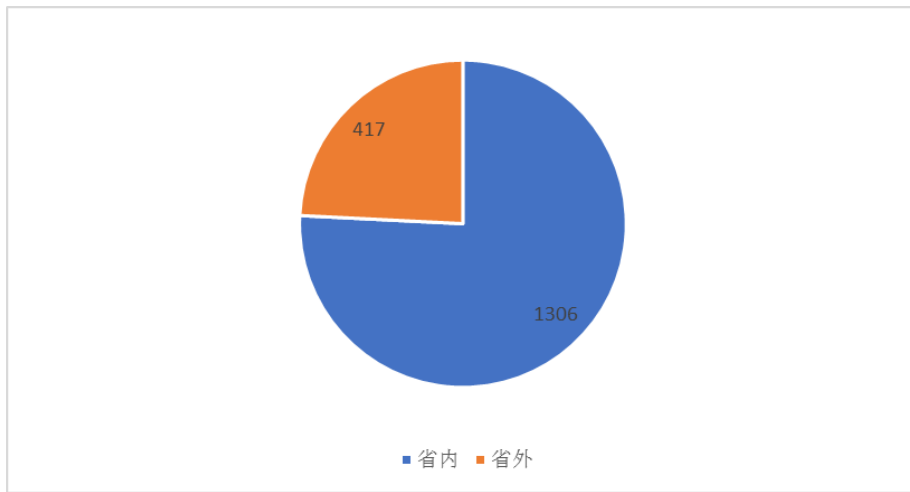


图 1-3: 我校 2017 届毕业生生源分布比例饼状图

3、本、专科毕业生结构

按照本、专科统计，本科毕业生 1517 人，专科毕业生 206 人，分别占我校毕业生总数的 88.04%和 11.96%。

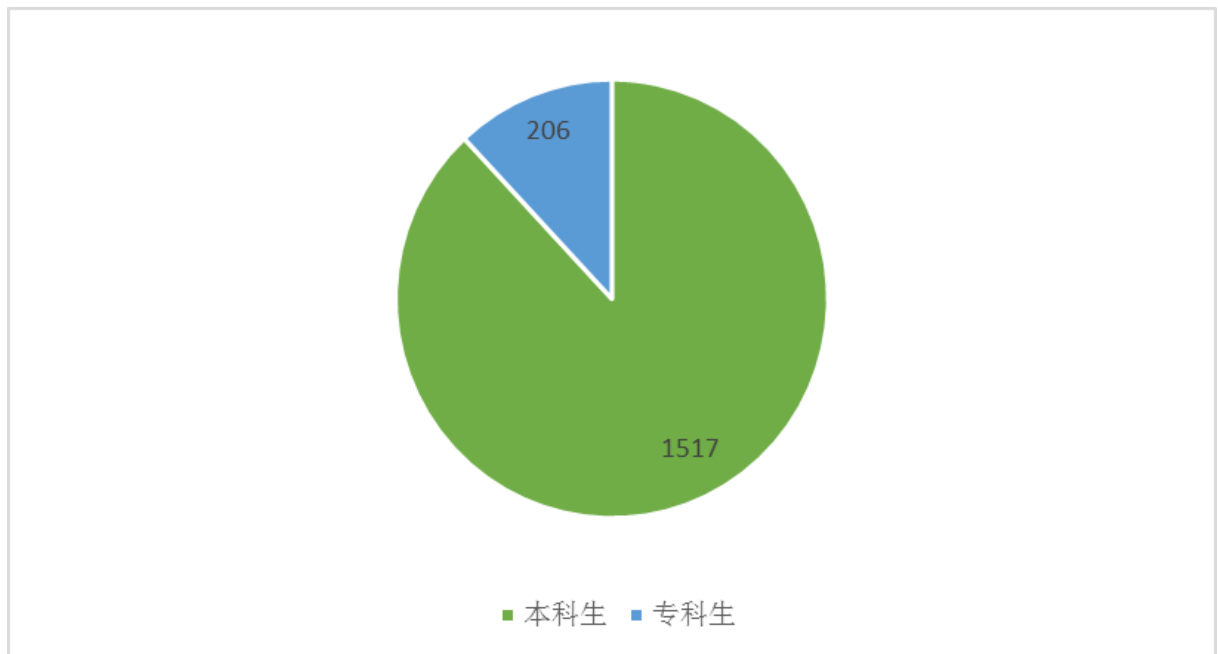


图 1-4: 我校 2017 届毕业生本、专科比例饼状图



4、专业结构

2017 年我校本、专科毕业生共分布于 24 各专业，详细分布情况见以下图表：

表 1-1 济南大学泉城学院 2017 届毕业生专业结构一览表

序号	专业	总人数	本科生人数	专科生人数	总比例
1	国际经济与贸易	149	92	57	8.65%
2	经济学	193	193	0	11.20%
3	市场营销	137	137	0	7.95%
4	财务管理	262	262	0	15.21%
5	文化产业管理	23	23	0	1.33%
6	酒店管理	16	0	16	0.93%
7	旅游管理	15	0	15	0.87%
8	机械设计制造及其自动化	277	277	0	16.07%
9	电气工程及其自动化	131	131	0	7.60%
10	网络工程	26	26	0	1.51%
11	机械与自动化	31	0	31	1.80%
12	影视摄影与制作	27	27	0	1.57%
13	新闻采编与制作	24	0	24	1.39%
14	汉语言文学	31	31	0	1.80%
15	广告学	49	49	0	2.84%
16	英语学	42	42	0	2.44%
17	视觉传达设计	41	41	0	2.38%
18	环境设计	61	61	0	3.54%
19	艺术设计	29	0	29	1.68%
20	摄影	75	75	0	4.35%
21	广告设计与制作	36	0	36	2.09%
22	广播电视新闻学	23	23	0	1.33%
23	产品设计	17	17	0	0.99%

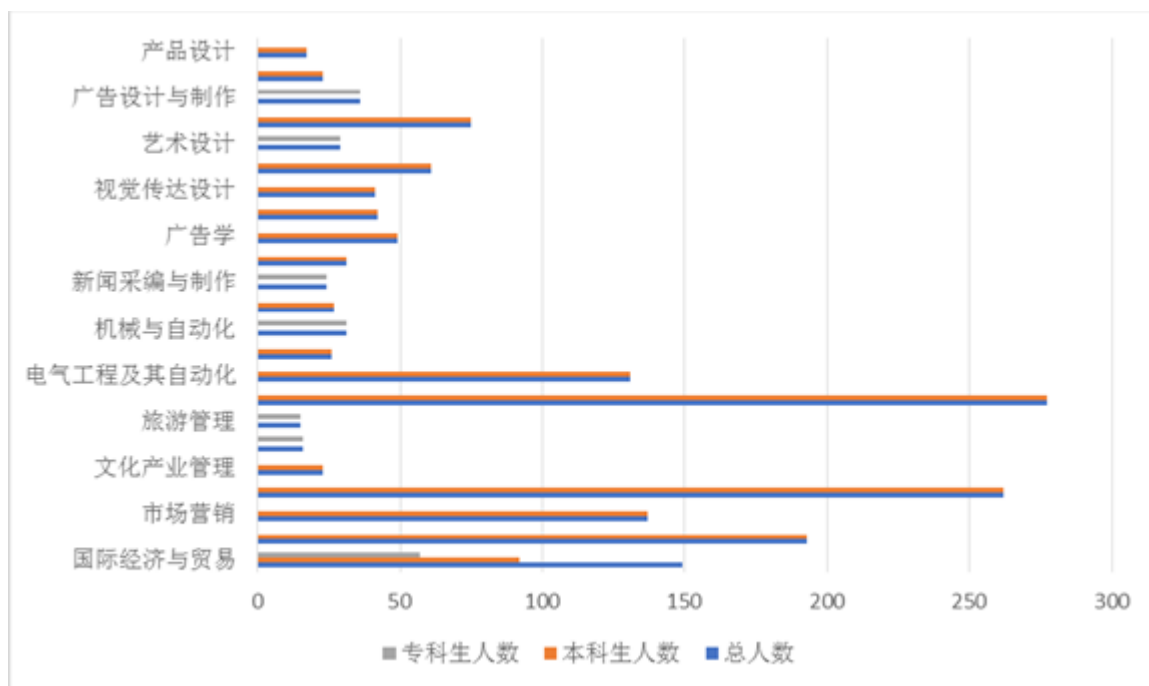


图 1-5: 我校 2017 届毕业生专业机构条形图

(三) 毕业生就业率

截至报告期，本校已有 1574 名毕业生实现就业，全校总体就业率达 91.35%。

1、按性别统计

本校 2017 届女性毕业生共有 825 人实现就业，总体就业率为 90.56%，男性毕业生共有 749 人实现就业，总体就业率为 92.24%，女性毕业生就业率低出男性毕业生就业率 1.68 个百分点。

表 1-2 我校男、女生就业率统计表

性别	就业人数	就业率
女	825	90.56%
男	749	92.24%

2、按专业统计

本科：文化产业管理 20 人就业，就业率为 86.96%；经济学 179 人就业，就业率为 92.75%；国际经济与贸易 85 人就业，就业率为 92.39%；市场营销 121 人就业，就业率为 88.32%；财务管理 241 人就业，就业率为 91.98%；广播电视学 20 人就业，就业率为 86.96%；



影视摄影与制作 25 人就业，就业率为 92.59%；广告学 56 人就业，就业率为 94.92%；汉语言文学 29 人就业，就业率为 93.55%；英语 36 人就业，就业率为 85.71%；机械设计制造及自动化 264 人就业，就业率为 95.31%；电气工程及其自动化 119 人就业，就业率为 90.84%；网络工程 25 人就业，就业率为 96.15%；视觉传达设计 32 人就业，就业率为 78.05%；环境设计 54 人就业，就业率为 88.52%；产品设计 15 人就业，就业率为 88.24%；摄影 67 人就业，就业率为：89.33%。

表 1-3 济南大学泉城学院 2017 届毕业生就业率统计表（本科）

序号	专业	培养层次	人数	就业人数	就业率
1	文化产业管理	本科	23	20	86.96%
2	经济学	本科	193	179	92.75%
3	国际经济与贸易	本科	92	85	92.39%
4	市场营销	本科	137	121	88.32%
5	财务管理	本科	262	241	91.98%
6	广播电视学	本科	23	20	86.96%
7	影视摄影与制作	本科	27	25	92.59%
8	广告学	本科	59	56	94.92%
9	汉语言文学	本科	31	29	93.55%
10	英语	本科	42	36	85.71%
11	机械设计制造及自动化	本科	277	264	95.31%
12	电气工程及其自动化	本科	131	119	90.84%
13	网络工程	本科	26	25	96.15%
14	视觉传达设计	本科	41	32	78.05%
15	环境设计	本科	61	54	88.52%
16	产品设计	本科	17	15	88.24%
17	摄影	本科	75	67	89.33%

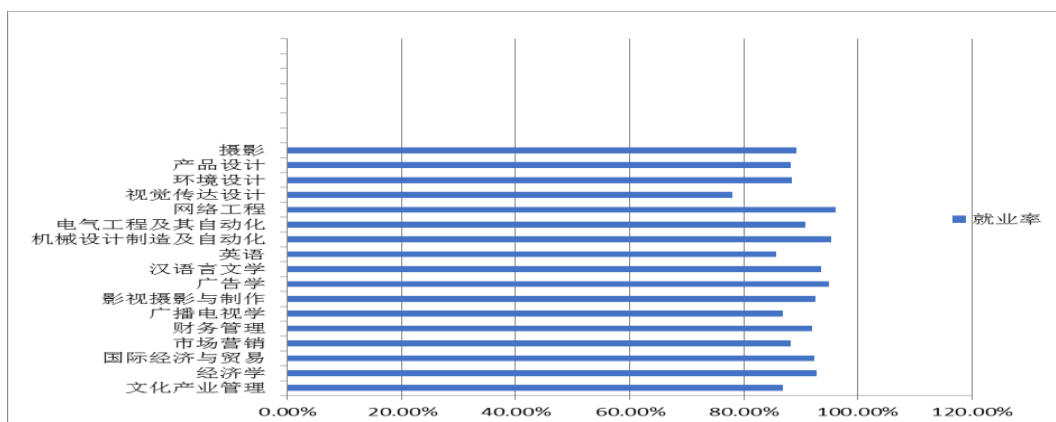


图 1-6：我校 2017 届本科毕业生就业率条形图



专科：酒店管理 14 人就业，就业率为 87.50%；旅游管理 12 人就业，就业率为 80.00%；国际经济与贸易 53 人就业，就业率为 92.98%；新闻采编与制作 24 人就业，就业率为 100.00%；机械制造与自动化 28 人就业，就业率为 90.32%；艺术设计 27 人就业，就业率为 93.10%；广告设计与制作 30 人就业，就业率为 83.33%。

表 1-4 济南大学泉城学院 2017 届毕业生就业率统计表（专科）

序号	专业	培养层次	人数	就业人数	就业率
1	酒店管理	专科	16	14	87.50%
2	旅游管理	专科	15	12	80.00%
3	国际经济与贸易	专科	57	53	92.98%
4	新闻采编与制作	专科	24	24	100.00%
5	机械制造与自动化	专科	31	28	90.32%
6	艺术设计	专科	29	27	93.10%
7	广告设计与制作	专科	36	30	83.33%

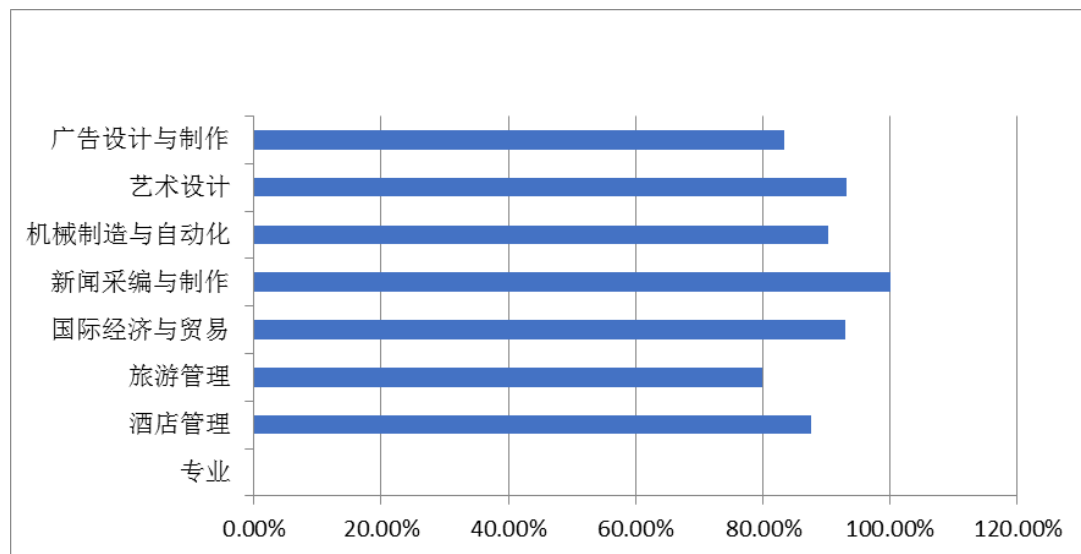


图 1-7：我校 2017 届专科毕业生就业率条形图

（四）就业方式

近年来高校毕业生的就业方式呈现多元化趋势，除传统的协议就业外，以签订劳动合同、灵活就业、自主创业、出国留学、基层就业等方式就业的人数越来越多，我校 2017 届毕业生的就业方式分类如下表所示。



表 1-5 我校 2017 届毕业生就业方式一览表

序号	就业方式	就业人数	占全校总人数比例 (%)
1	协议就业	233	13.52%
2	劳动合同就业	1193	69.24%
3	自主创业	43	2.50%
4	灵活就业	6	0.35%
5	升学	78	4.53%
6	出国	1	0.06%
7	应征入伍	2	0.12%
8	基层项目	13	0.75%
9	非派遣省外签约	5	0.29%
10	未就业	149	8.65%
合计		1723	100.00%

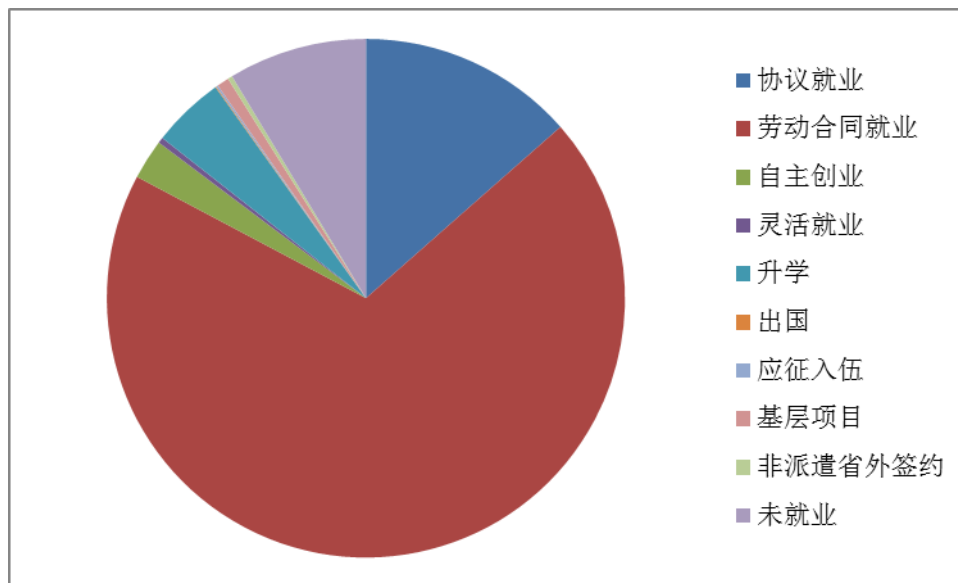


图 1-8：我校 2017 届毕业生就业方式饼状图

1、协议就业

截至统计日期，本校 2017 届毕业生中，233 名毕业生以签订就业协议的方式就业，占全校毕业生总人数 13.52%。

2、劳动合同就业

截至统计日期，本校 2017 届毕业生中，1193 名毕业生以劳动合



同就业的方式就业，占全校毕业生总人数 69.24%。

3、自主创业

截至统计日期，本校 2017 届毕业生中，43 名毕业生自主创业，占全校毕业生总人数的 2.50%。

4、灵活就业

截至统计日期，本校 2017 届毕业生中，6 名毕业生以灵活就业的方式就业，占全校毕业生总人数 0.35%。

5、升学

截至统计日期，本校 2017 届毕业生中，60 人考取研究生，占全校本科毕业生总人数 3.9%；18 人考取专升本，占全校专科毕业生总人数 8.6%。

6、出国

截至统计日期，本校 2017 届毕业生中，1 名毕业生出国就业，占全校毕业生总人数 0.06%。

7、参加基层项目

截至统计日期，本校 2017 届毕业生中，13 名毕业生参加基层项目，占全校毕业生总人数 0.75%。

8、非派遣省外签约

截至统计日期，本校 2017 届毕业生中，5 名毕业生采取非派遣省外签约的就业方式，占全校毕业生总人数 0.29%。

（五）就业流向

1、地域流向

2017 年本校毕业生就业地区主要集中于山东省内，约占 78.24%；2017 年出省就业毕业生约占 13.11%。毕业生在省内就业地区的分布情况，以青岛、烟台和济南地区为主，所占比例 33.67%，其他地区所占比例 44.57%。

2、单位性质流向



截至年底，我校毕业生到企业就业的比例最高，占已就业毕业生总数的 83.58%，其中，到国有企业就业的占 3.54%，到非国有企业就业的占 80.04%。另外，到机关事业单位就业的比例为 0.46%，参加基层项目的比例为 0.75%，到其他性质单位就业的比例为 14.68%。

表 1-6 我校 2017 届毕业生就业单位性质汇总表

单位性质		接收人数	所占比例 (%)
党政机关单位		8	0.46
参加基层项目		13	0.75
事业单位	科研单位	3	0.17
	教育单位	4	0.23
	医疗单位	0	0
	其他事业单位	2	0.12
企业	国有企业	61	3.54
	全民、集体所有企业	236	13.69
	股份制、有限责任公司	486	28.21
	私营企业	119	6.91
	合资企业	185	10.74
	其他企业	353	20.49

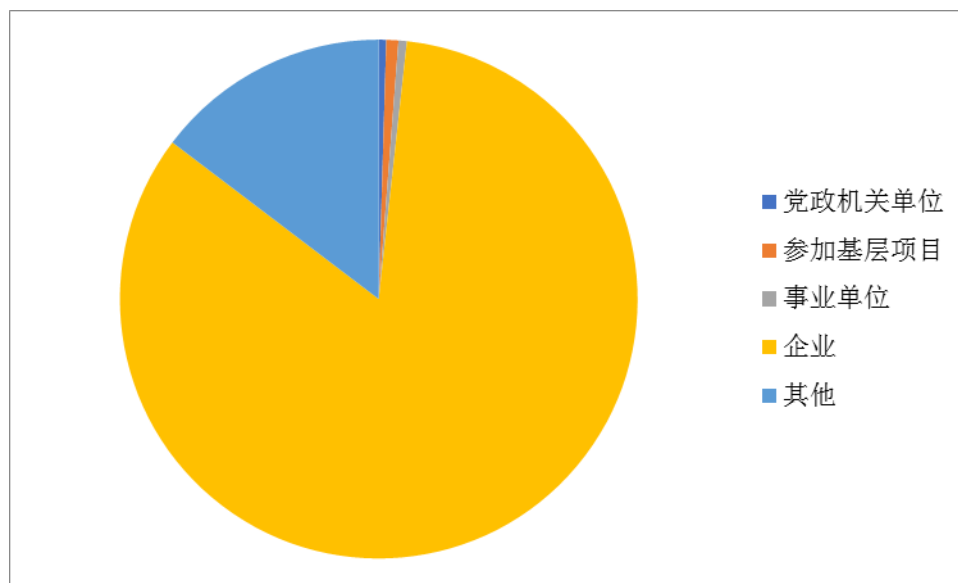


图 1-9：我校 2017 届毕业生就业单位性质比例饼状图



3、就业行业流向

截至年底，从各行业接收毕业生情况看，制造业是接收我校毕业生最多的行业，人数为 508 人，占已就业毕业生总数的 29.48%；其次是批发和零售业，人数为 457 人，占已就业毕业生总数的 26.52%；再次是居民服务和其他服务业，人数为 396 人，占已就业毕业生总数的 22.98%。以上三大行业接收毕业生占我院已就业毕业生总数的 78%以上。

表 1-7 我校 2017 届毕业生就业行业汇总表

行业名称	就业人数	所占比例 (%)
制造业	508	29.48
批发和零售业	457	26.52
居民服务和其他服务业	396	22.98
其他行业	213	12.36

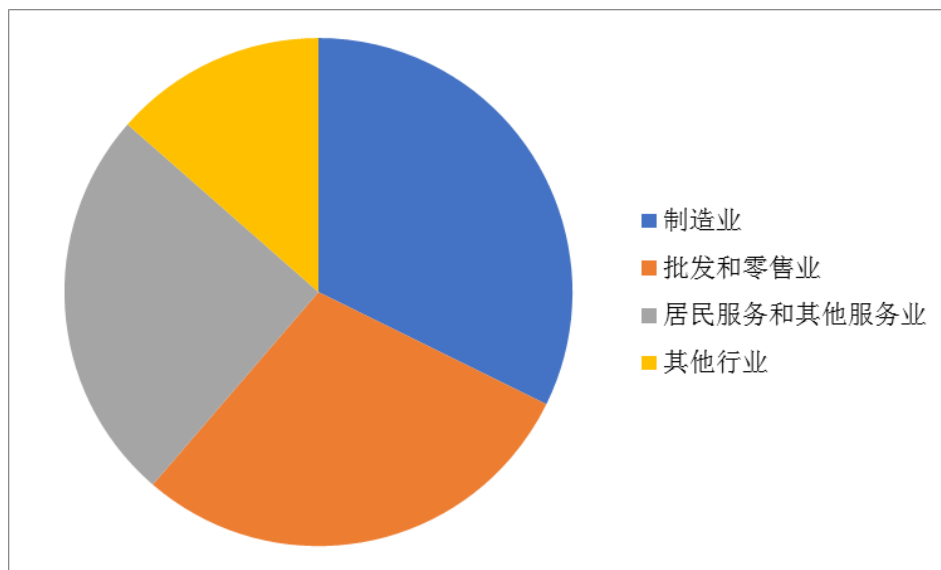


图 1-10：我校 2017 届毕业生就业行业饼状图

(六) 特殊群体毕业生就业

1、特困生就业情况

我院 2017 届毕业生中有 14 名特困家庭毕业生，截至报告期，实现就业 13 人，就业率为 92.86%。

2、优秀毕业生就业情况

我院 2017 届毕业生中有 85 人获评省级优秀毕业生，截至报告期，



实现就业的 83 人，就业率为 97.65%。

（七）未就业毕业生情况分析

截至报告期，本校尚有 149 名应届毕业生未就业。跟踪监测数据显示，未就业毕业生中，有 69 人暂时没有就业意愿，占未就业毕业生总数的 46.31%；其他有就业需求的毕业生中，16 人正在单位进行就业见习，19 人正在参加相关职业培训，45 人正在求职。



第二部分 毕业生主要特点

（一）毕业生报考公务员、事业单位、基层就业情况

毕业生报考公务员、事业单位不断升温，竞争激烈。

对历届毕业生开展的就业意向调查显示，公务员、事业单位稳居毕业生理想职位首位。根据相关统计，我校 2009-2017 年应届毕业生报考公务员人数持续上升。而现实的结果是，全国报考公务员、事业单位人数非常多，录取人数有限，竞争非常激烈。可喜的是近九年我校在公务员考试中仍有佼佼者诞生。不过，学校毕业生到机关事业单位工作的比例仍较低。

本届毕业生参与基层就业的人数较往年来看有所增长，本届毕业生参与西部基层就业的人数比去年增长 14%，且首次实现“山东计划”志愿服务 2 人。

（二）大学生创新创业情况

学校立足以创业带动就业的思路，发挥学科、专业优势，着眼于学生创业意识的培养，对大学生开展创业教育，进行创业指导。本年度通过继续加强大学生创业就业见习基地建设，建立创业就业见习基地 21 个，学生积极参与实习、挂职锻炼、积极进行技术合作与项目对接等工作，根据企业的需求，很多毕业生也优先在基地就业。学校于 2012 年 3 月即创建了济南大学泉城学院科技创新创业园，为各类科技创新创业活动提供支撑平台。大学生科技创新创业园面积 1500 平方米，设有科技创新成果展厅一间、创新实验室两间、创业教研室一间、各类创业模拟工作室等房间 11 间；截止目前，创业园入园团队 19 家，其中创业实体 17 家，带动大学生创业人数达到 110 人，新增 37 人。成立校级组织济南大学泉城学院大学生创业联合会，参与学生 128 人，建立创业邦社团，规模达到 40 人。截止目前，通过备案的我校参与创业实践总人数达到 300 人。学校于 2014 年 10 月成立了由分管学生管理和教务科研的领导为负责人的科技创新创业领导小组，全面指导和规划我校学生科技创新创业活动，规范各类创新活动的组织和开展，提高学生科技创新创业水平，培养学生的实践能力和创新精神。将 32 学时的《大学生职业生涯规划指导与创业基础》课程纳入学校通识必修课课程；2017 年学校成立创业学院具体负责全校



的创业管理和大学生创业孵化基地运营管理、大学生创业教育、服务等工作,创业学院与团委密切配合,共同完成各项科技创新创业工作;为激发学生参与科技创新创业各项活动的激情,我校还成立了科技创新协会,具体负责相关工作。

目前,学校进一步规范孵化基地管理运营模式,以寻求更多地方资金政策支持。另外,学校与烟台市 1861 文化创意产业园和烟台市电子商务产业园两个国家级产业园建立了长期深入的校企合作关系,为学生课程实训、毕业实习、创业实践提供了更广阔的校外实践平台。

(三) 困难毕业生、优秀毕业生就业帮扶情况

学校重点抓好享受政府就业补贴的特困毕业生和优秀毕业生就业工作。在学校领导的带领下,就业指导中心联合学校资助管理中心通过寒、暑假家访的形式对困难学生进行家庭慰问的同时走访各大用人单位,本年度共走访企业近 20 家,与鲁南制药集团、南山集团、济南金钟电子集团、青岛三利集团、淄博矿业集团、山东新时代药业有限责任公司、得利斯集团、晨鸣纸业集团等省内外知名企业初步建立了学生就业合作意向,为后续推荐特困学生和优秀学生奠定良好的基础,此项走访活动取得了良好的社会效应。就业指导中心定期组织开展困难学生和优秀毕业生的就业座谈会,适当时候动员各方面力量给予相应的就业帮扶工作,同时要求各二级学院就业工作小组和辅导员、班主任重点抓好此部分群体,达到以点带面的作用,推进就业工作。近三年以来,我校特困毕业生和优秀毕业生就业率均超过 95%。

(四) 就业服务情况

为了提高我校毕业生的就业水平、就业质量,不断增强我校学生的就业实力,规范各类就业活动的组织和开展,我校成立了由院长为负责人的就业工作领导小组,全面指导和规划我校毕业生就业的各项工作,及时协调处理各类就业工作突发事件。学生工作处下设就业指导中心,具体落实毕业生就业各项工作。各二级学院成立毕业生就业工作小组,负责本学院毕业生就业的各项工作,对于本学院毕业生就业工作中遇到的解决不了的问题及时上报。我校“一把手”为毕业生就业各项工作的第一责任人,各机构之间任务分工明确,责任界定严格,通过这一系列的组织建设来保障各类毕业生就业工作的顺利进



行。

我校定期组织毕业生就业工作专题会议，分析当前毕业生就业状态、就业形势，讨论我校的毕业生就业工作的应对措施，统一思想认识及工作规范，逐步形成了一系列科学、严谨的工作流程，把毕业生就业安全防范工作作为一项重要的政治任务。先后制定了《济南大学泉城学院毕业生就业管理办法》、《济南大学泉城学院学生实习管理规定》《济南大学泉城学院毕业生档案派送管理办法》、《济南大学泉城学院用人单位来聘管理规定》、《毕业生离校管理办法》、《济南大学泉城学院毕业生就业工作应急处理办法》等一系列规章制度，规范各类就业工作的开展。制定相关工作的目标责任制，签订目标责任书，对于各二级学院的毕业生就业安全防范工作及时进行督促检查，对于就业工作不积极、懒散、懈怠的按照规定追究相关人员责任，形成了校领导主抓，就业工作领导小组指导的全员参与、齐抓共管的就业安全防范工作格局。

为加强对我校学生的就业指导，及时了解最新的就业政策，防止相关指导信息不畅通，就业指导中心建立了学年毕业生 QQ 群、微信公众号，及时发布就业防骗信息及典型案例，解读国家的就业政策。不定期邀请相关专家来校进行简历制作、面试礼仪、就业防骗等各类形式的主题讲座。同时联合当地边防派出所民警来校进行防骗宣传，学校与派出所形成联动机制，民警每月参与学生工作例会一次，实时进行各类防骗通报。通过理论学习、经验交流、业务培训等方式，建立一支系统化、专业化的专兼职就业指导队伍，对于低年级的学生依托《职业生涯规划与规划课程》来加强对学生的就业指导。就业指导教师针对各学科专业的特点对在校生与毕业生做有针对性的就业指导，帮助他们树立正确的就业观、择业观，正确认识自我、认识环境、认识职业，保证我校就业指导工作的规范性、科学性，从而避免毕业生因盲目追求就业而导致上当受骗。

毕业实习是学生就业的必要环节，我校毕业生就业实习采取集中与分散相结合的方式进行。严格按照《济南大学泉城学院学生实习管理规定》，对于集中实习学生派专门教师加强对实习学生的安全生产、交通安全教育管理，及时处理各类实习过程中的突发事件。对于分散实习的学生严格审批其实习程序，定期安排专业对口教师进行企业回访，调查学生在企状态。



及时发布省级高校毕业生集中招聘活动，动员毕业生积极参加。校园招聘活动严格按照《济南大学泉城学院用人单位来聘管理规定》执行，严格进行招聘企业的资质审查，防止不良企业混入，同时组建了一支招聘活动服务团队，负责每天进行政府官方网站的就业信息收集、整理与发布。关注就业困难学生群体，建立辅导员帮扶就业计划，规范指导困难学生的就业落实情况，将困难学生就业情况纳入各二级学院毕业生就业工作考核体系。

随着大学毕业生数量的增加，大学生就业压力不断增大，随之产生的安全问题也越来越多。我校注重加强就业方面问题的监管，进一步完善了毕业生就业安全防范预案，加强对毕业生的就业安全教育。教导毕业生由学生转变为职业人的过程中，更要学会独立生活，自我防范，确保人财物的安全，实现平安就业。从人身安全问题和财产安全方面，尤其注意劳动合同方面问题，及时普及毕业生《劳动法》方面相关知识，保障毕业生自身权益，随时随地能拿起法律武器维护自身。

学校紧紧围绕“就业率”和“就业质量”两大工作重点，进行多次就业会议工作，确保每名毕业生享受到教育教学改革、各项事业发展的成果，确保学校就业质量、就业满意度不断提升。我校继续与区域高校联合举办双选会的形式，11月25日、26日，与烟台南山学院继续举办了2018届毕业生冬季校园双选会。来自北京、上海、济南、青岛、烟台、威海、潍坊等近200家企业进校招聘，提供优质岗位1000多个。

本次校园双选会通过现场和线上相结合的形式举行，定向邀请、网上报名审核的方式，有1760多名应届毕业生到场求职，现场投递简历3000余份，参加面试学生近2500人次，据不完全统计，1200余名毕业生达成就业意向。今年的招聘会，从层次来看，上市公司以及行业龙头企业等用人单位提供的岗位数量较多。从行业需求分布来看，人才需求量较大的行业电子电气、商业服务、信息服务、教育培训、金融保险、制造业等。我校大量校友聚集的企业——五洲丰农业科技有限公司等各大企业均参加了现场招聘会。这些企业既有稳定发展的传统行业的代表，也有一定数量的新兴行业的企业，满足了毕业生多样化的就业选择。

除此之外，学校积极组织学生参加各类学科竞赛活动，营造浓厚



的创新氛围。通过组织参加“挑战杯”课外科技作品竞赛、创业计划大赛、数学建模竞赛等活动，学生的科技创新能力和创业意识明显提高。仅本年度共获得省部级以上奖励 110 余项，多名教师被评为省级优秀指导教师。

针对 2017 届毕业生，学院就业指导中心及时召开会议，传达上级就业工作会议精神，分析研究目前就业面临的形势，对做好毕业生就业工作进行了专门部署安排。各部门按照要求，迅速行动起来，加强就业率月通报、重点群体学生就业月通报等制度，开辟就业网站专栏，加强宣传引导，强化毕业生择业观教育，积极推进基层就业，提高管理水平和服务意识，利用多种资源广开就业渠道，形成了全院上下关心就业创业的良好氛围，努力实现毕业生最大限度就业。学校组织工作人员学习国家和省的各项毕业生就业创业政策，严格执行各项政策，确保及时、准确完成国家、省毕业生主管部门布置的各项就业工作任务。



第三部分 相关分析

（一）毕业生就业岗位需求情况分析

毕业生就业需求和社会需求错位现象进一步改善，但依然存在。长期以来，学校通过多种形式对学生开展就业指导，根据连续几年的跟踪调查显示，学生就业期望值有所降低，但与现实存在较大差距。

从学校整体需求状况来看，就业信息数量逐年增加。但从岗位的性质来看，基层岗位多；从单位属性来说，民营的小微企业多；从具体的职位来说，低层次的营销类岗位多，这与学生的现实期望有较大差距。据调查，目前毕业生最理想的工作单位前三位仍是国家机关和事业单位、学校和科研院所、国有企业，因此，有大量的需求信息与学生择业需求期望不匹配。

（二）毕业生求职意向情况分析

根据对1745名2018届毕业生进行问卷调查，当前毕业生就业形式大致分为企业就业、升学、考公考编、自主创业、出国留学、应征入伍和其它方式就业这七种形式，最主要的是企业就业的形式，占据42.64%，其次即为升学和考公考编，分别占据31.40%和17.42%。也有剩下的少部分同学选择了出国留学和应征入伍，分别只占据0.57%和0.17%。还有4.87%的同学选择了其它形式就业。

在我校2018届毕业生中，包括1549名本科生和196名专科生，就本科生的就业形式而言，企业就业是最主要的形式，占据43.85%的大比例。其次升学和考公考编成为许多毕业生的选择，分别占据28.66%和19.17%的比例。也有少部分的毕业生选择了自主创业，出国留学和应征入伍，依次占据2.78%、0.65%和.019%。对于196名专科生而言，升学占据了最高的就业形式，高达53.06%的大比例。其次即为占据33.16%的企业就业，占据4.08%的自主创业和占据3.57%的考公考编。

根据2018届毕业生期望薪资调查结果，本科毕业生和专科毕业生是有不同的。在1358名本科毕业生中，占据38.37%的毕业生期望薪资为3000-4000。其次22.90%和17.98%的毕业生期望薪资为4000-5000和5000-6000，也有少部分毕业生期望薪资为6000-7000和7000-10000。其中有极少的同学期望薪资为2000以下和10000以上，分别占据0.37%和2.95%。对于192名专科毕业生，他们最期望的薪资



为3000-4000，其次2000-3000、4000-5000和5000-6000所占的比例大相径庭，2000以下，6000-7000，7000-10000以及10000以上的比例不多，均只占3%左右。

根据调查数据发现，本科和专科毕业生有些许差别。对于本科毕业生，他们大部分人会选择企业就业，对于期望薪资大部分要求也在3000-4000左右，只有极少数同学的期望薪资为2000以下。据此可知，本科毕业生多半希望企业就业为主要形式，如果无法被心仪的企业招聘成功，他们也会选择升学，考公考编和自主创业，更有部分毕业生会选择出国留学和应征入伍等多方位就业形式。这无疑是个好的趋势，因此，本科毕业生的期望薪资也整体较高。然而，专科毕业生却有着本质区别，他们的就业重心则在升学，部分毕业生也会选择企业就业，考公考编和自主创业。但并没有同学选择出国留学和应征入伍，这种就业形式的缺少对专科毕业生也是一方面机会缺失。因此不出意外，专科毕业生的期望薪资为2000以下的比例会比本科毕业生大的多。对于2018届毕业生整体而言，大部分毕业生的期望薪资为3000-6000，其次为200-3000和6000以上，只有极少数毕业生期望薪资为2000以下。

（三）当前经济形势对我校毕业生的影响

当前经济形势下对我校毕业生就业工作影响主要有以下两点：

1、各大企业积极进行转型升级，对人才的要求逐渐升高，从而对我校毕业生的考验也逐年增加，与学校的专业能力培养变化相比形成较大的反差，为此我校上半年就学校相关专业，组织专家进行了新的人才培养方案论证，加大对优势特色专业的投入，注重对学生综合能力的培养，以适应当前社会对高校人才的需求。

2、当前经济形势情况下对毕业生就业区域的选择也产生的一定的影响。根据调查问卷结果来看，学生的就业意向区域逐渐由国内一线城市向二、三线城市转移，越来越多的学生选择西部偏远城市就业。



第四部分 各专业近五年就业变化趋势

(一) 济南大学泉城学院 2013 年毕业生就业情况汇总

表 4-1 济南大学泉城学院 2013 年毕业生就业情况汇总表

毕业年度	专业	一次性就业率 (%)	年终就业率 (%)	各专业毕业人数
2013	国际经济与贸易	32.10	65.23	222
	经济学	57.13	74.25	250
	市场营销	59.36	86.23	86
	英语	36.33	60.25	73
	汉语言文学	38.23	62.36	39
	对外汉语	33.73	80.50	28
	机械设计及其自动化	52.35	78.23	208
	电气工程及其自动化	59.96	88.36	208
	生物技术	47.25	83.65	64
	信息与计算科学	32.65	65.48	20
	土木工程	55.63	83.65	168
	城市规划	47.59	80.03	26
	应用心理学	35.18	86.12	88
	朝鲜语	32.96	70.26	5
	公共事业管理	26.36	69.68	16
	网络工程	46.96	59.99	14
合计：76.35%				

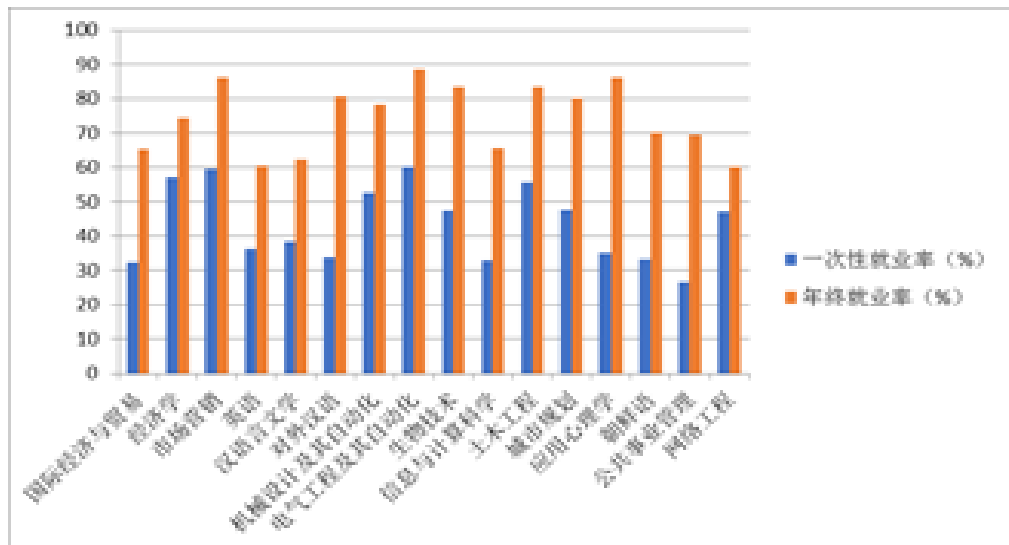


图 4-1：我校 2013 届毕业生就业情况柱状图



(二) 济南大学泉城学院 2014 年毕业生就业情况汇总

表 4-2 济南大学泉城学院 2014 年毕业生就业情况汇总表

毕业年度	专业	一次性就业率 (%)	年终就业率 (%)	各专业毕业人数
2014	国际经济与贸易	31.35	51.92	101
	经济学	53.12	54.19	251
	市场营销	49.36	61.32	58
	英语	32.36	53.14	59
	汉语言文学	37.23	45.68	45
	对外汉语	35.72	50.36	32
	机械设计及其自动化	53.63	65.46	136
	电气工程及其自动化	58.47	64.35	163
	生物技术	48.35	53.64	37
	信息与计算科学	35.76	62.13	26
	土木工程	57.63	66.54	176
	城市规划	42.59	69.76	26
	应用心理学	33.69	51.75	93
合计: 56.91%				

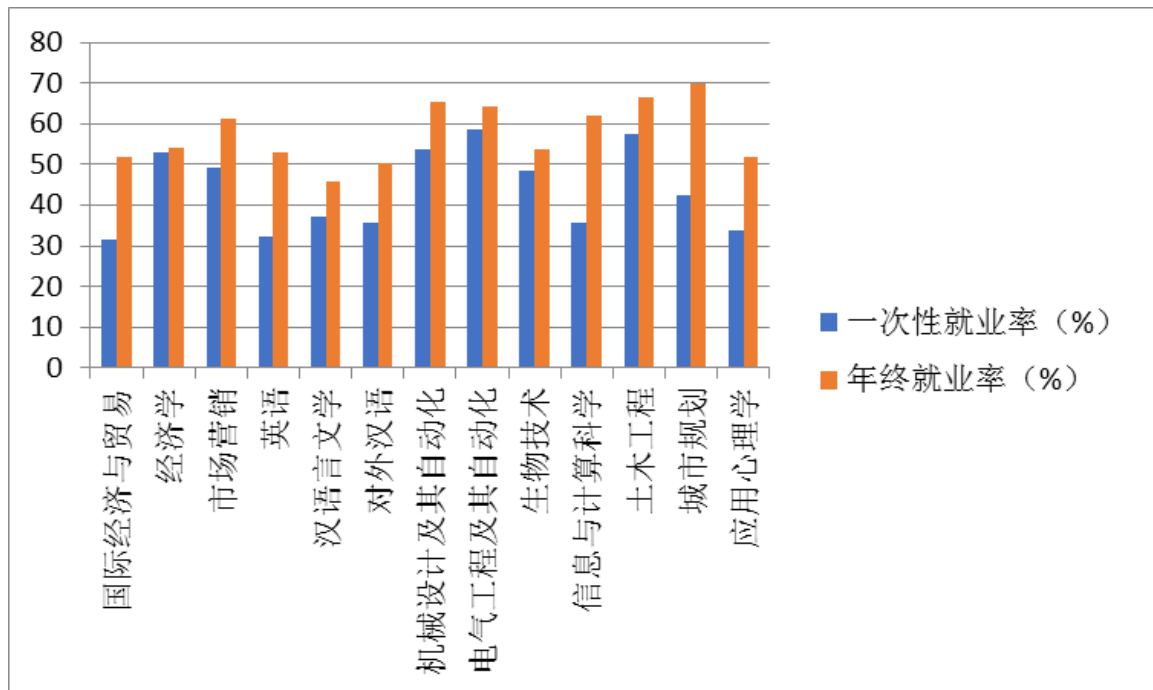


图 4-2: 我校 2014 届毕业生就业情况柱状图



(三) 济南大学泉城学院 2015 年毕业生就业情况汇总

表 4-3 济南大学泉城学院 2015 年毕业生就业情况汇总表

毕业年度	专业	一次性就业率 (%)	年终就业率 (%)	各专业毕业人数
2015	经济学	80.97	82.98	376
	国际经济与贸易	89.59	82.02	267
	市场营销	83.64	79.07	129
	机械设计及其自动化	99.59	84.62	234
	电气工程及其自动化	86.34	79.71	138
	朝鲜语	20	20	5
	广告学	99.84	78.43	51
	汉语言文学	92.34	82.26	62
	对外汉语	87.35	54.55	22
	信息与计算科学	96.27	85.71	21
	英语	95.34	83.05	59
	应用心理学	100	100	1
	土木工程	100	100	1
网络工程	93.05	77.78	18	
合计：81.72%				

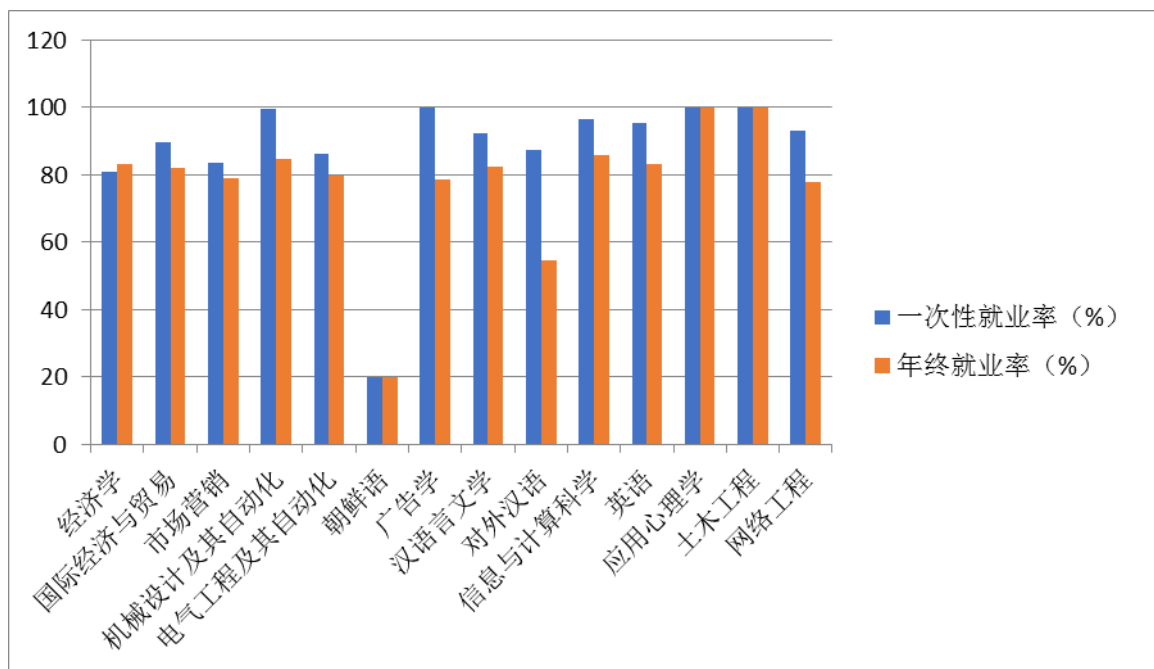


图 4-3：我校 2015 届毕业生就业情况柱状图



(四) 济南大学泉城学院 2016 年毕业生就业情况汇总

表 4-4 济南大学泉城学院 2016 年毕业生就业情况汇总表

毕业年度	专业	一次性就业率 (%)	年终就业率 (%)	各专业总人数
2016	国际经济与贸易	81.08	90.27	185
	经济学	94.44	87.96	216
	市场营销	77.64	91.93	161
	机械设计制造及其自动化	98.79	94.33	247
	电气工程及其自动化	100.00	94.00	100
	网络工程	100.00	100.00	38
	生物技术	97.22	94.44	36
	土木工程	0.00	100.00	2
	汉语言文学	100.00	78.27	46
	广告学	100.00	85.71	42
	英语学	100.00	92.68	41
	对外汉语	100.00	100.00	12
	应用心理学	0.00	100.00	1
	艺术设计	94.67	80.00	75
	摄影	79.55	90.91	44
	广播电视新闻学	96.77	90.32	31
	(专) 国际经济与贸易	96.55	89.66	58
	(专) 新闻采编与制作	97.87	93.62	47
	(专) 艺术设计	100.00	75.86	29
	(专) 广告设计与制作	97.62	90.48	42

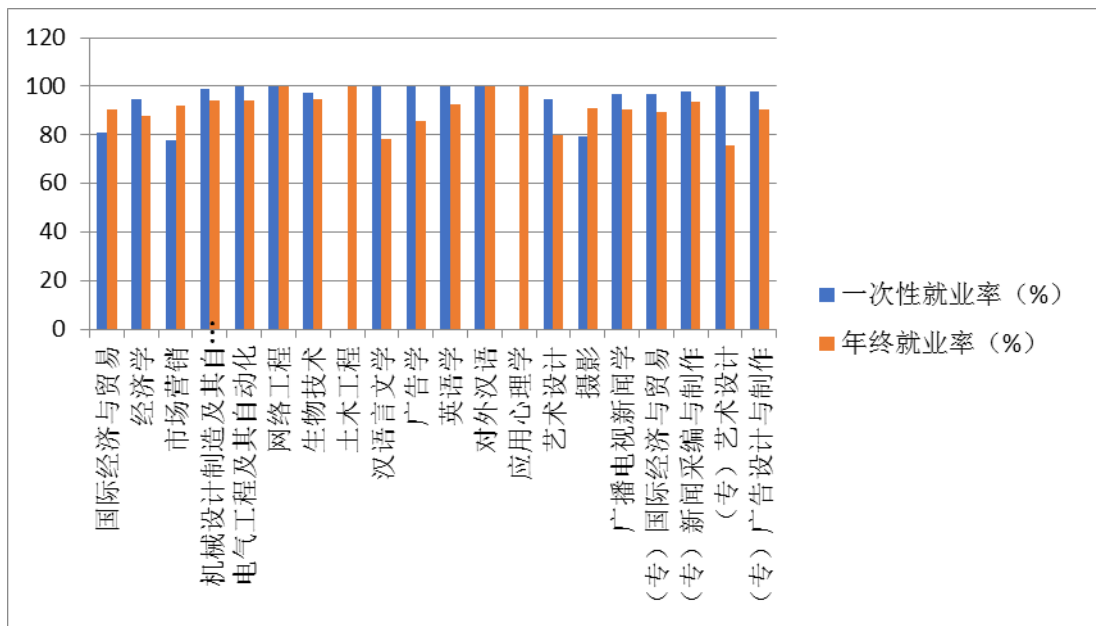


图 4-4: 我校 2016 届毕业生就业情况柱状图



(五) 济南大学泉城学院 2017 年毕业生就业情况汇总

表 4-5 济南大学泉城学院 2017 年毕业生就业情况汇总表

毕业年度	专业	一次性就业率 (%)	年终就业率 (%)	各专业总人数
2017	财务管理	96.17%	91.98%	262
	产品设计	100.00%	88.24%	17
	电气工程及其自动化	93.89%	90.84%	131
	广播电视学	100.00%	86.96%	23
	广告设计与制作	97.14%	83.33%	36
	广告学	98.28%	94.92%	59
	国际经济与贸易	96.70%	92.39%	92
	国际经济与贸易	98.25%	92.98%	57
	汉语言文学	100.00%	93.55%	31
	环境设计	100.00%	88.52%	61
	机械设计制造及其自动化	97.80%	95.31%	277
	机械制造与自动化	100.00%	90.32%	31
	经济学	95.45%	92.75%	193
	酒店管理	100.00%	87.50%	16
	旅游管理	73.34%	80.00%	15
	摄影	100.00%	89.33%	75
	市场营销	96.00%	88.32%	137
	视觉传达设计	96.35%	78.05%	41
	网络工程	100.00%	96.15%	26
	文化产业管理	96.65%	86.96%	23
	新闻采编与制作	100.00%	100.00%	24
	艺术设计	96.43%	93.10%	29
英语	88.10%	85.71%	42	
影视摄影与制作	96.30%	92.59%	27	

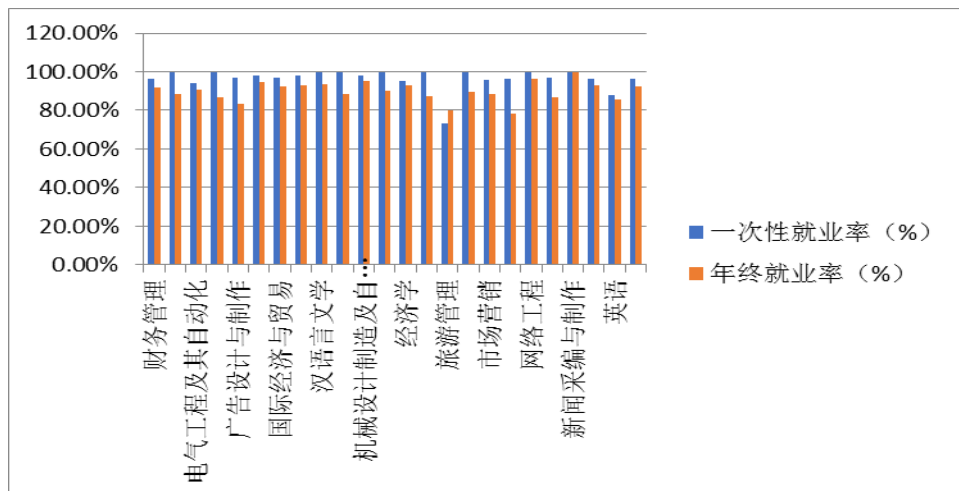


图 4-5: 我校 2017 届毕业生就业情况柱状图



（六）济南大学泉城学院 2009—2017 年毕业生分年度就业率

据统计来看，2009 至 2013 年我校毕业生就业率基本稳定，2015 年有所突破，今年的毕业生就业率达到了历年来的最高值。

表 4-6 济南大学泉城学院分年度就业率统计表

年度	2009	2010	2011	2012	2013	2014	2015	2016	2017
就业率(%)	71.26	71.86	76.51	74.21	76.35	56.91	81.72	90.98	91.35

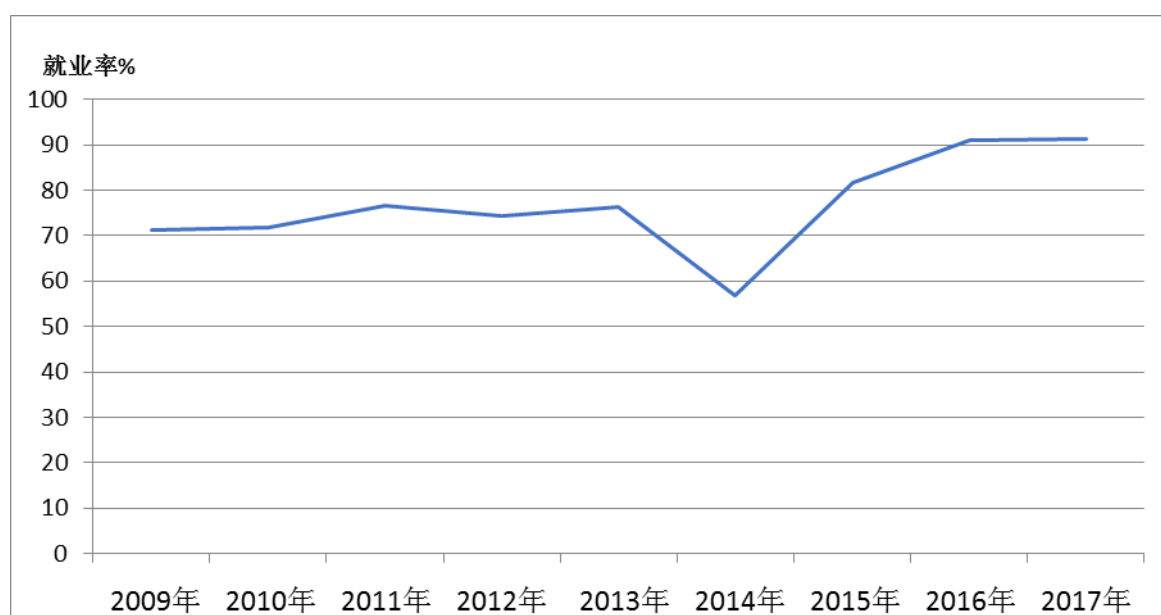


图 4-6：济南大学泉城学院分年度就业率折线图



第五部分 对教育教学的反馈

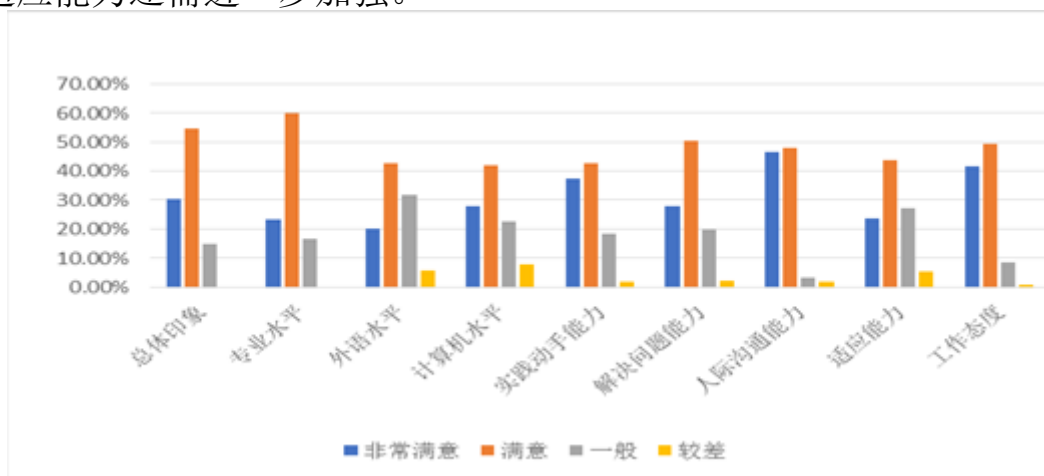
(一) 用人单位满意度

调查显示用人单位对学校学生的满意度比较高，毕业生初入职岗位胜任力较好。学校重视并坚持对用人单位的满意度调查，2017年在随机抽取的200家用人单位中，收回有效问卷145份，统计如下：

表5-1用人单位满意度调查统计表

项目调查	满意度			
	非常满意	满意	一般	较差
总体印象	30.5%	54.6%	14.9%	0%
专业水平	23.4%	59.9%	16.7%	0%
外语水平	20.1%	42.6%	31.8%	5.5%
计算机水平	27.7%	41.8%	22.7%	7.8%
实践动手能力	37.4%	42.7%	18.3%	1.6%
解决问题能力	28%	50.3%	19.6%	2.1%
人际沟通能力	46.7%	48.1%	3.3%	1.9%
适应能力	23.5%	43.9%	27.3%	5.3%
工作态度	41.6%	49.2%	8.6%	0.6%

通过对用人单位的满意度调查发现，用人单位对学校的毕业生满意率较高，各项指标的满意率均超过70%，对毕业生的总体印象、专业水平、实践动手能力、解决问题能力、人际沟通能力、工作态度满意度达到81%，但调查结果也反映出学生的外语水平、计算机水平、适应能力还需进一步加强。



5-1: 用人单位满意度调查柱状图



（二）毕业生满意度

高校毕业生的就业质量指的是高校毕业生所获得的工作优劣程度及工作固有的特征满足高校毕业生要求的程度，因此，毕业生就业满意度水平是衡量毕业生就业质量的重要指标之一。

对调查时就业状况为“签就业协议形式就业”、“其他录用形式就业”的毕业生，调查了其对目前工作地点、工作环境、工作发展前景、薪酬、工作内容以及对工作整体的满意度。将毕业生对目前工作的满意度评价：很不满意、比较不满意、一般、比较满意、很满意分别赋予1-5分的分值，求出每个指标的平均值，如表所示。

表5-2济南大学泉城学院2017届毕业生就业满意度调查统计表

调查项目	分值
对工作地点的满意度	3.85分
对工作环境的满意度	3.05分
对工作发展前景的满意度	3.51分
对薪酬的满意度	3.03分
对工作内容的满意度	2.95分
对目前工作的整体满意度	3.16分

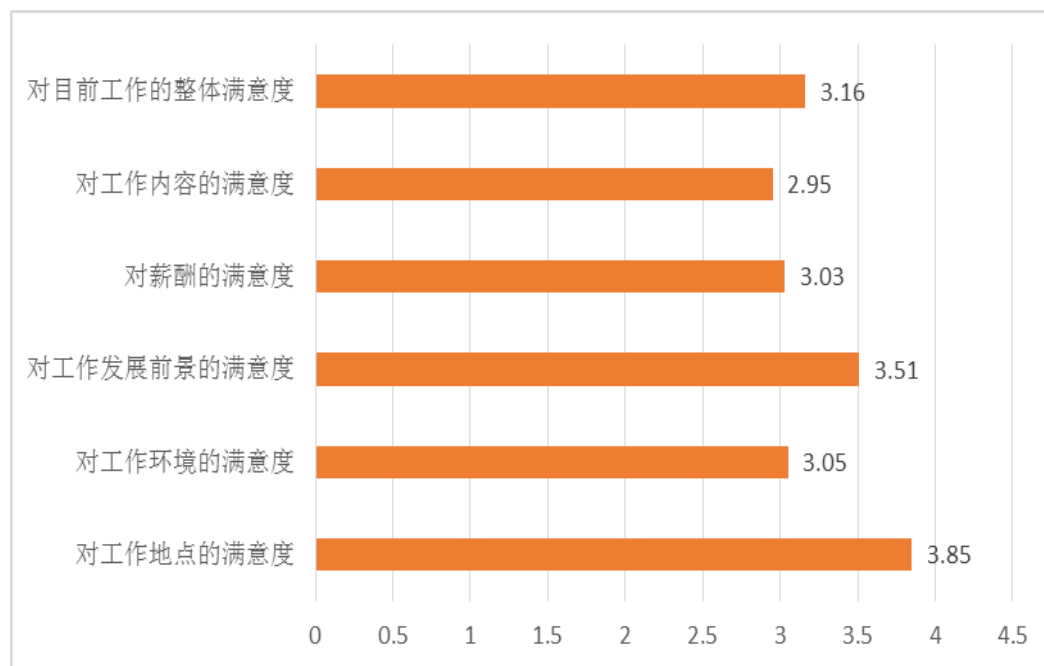


图5-2：济南大学泉城学院2017届毕业生就业满意度调查结果条形图



（三）2018 年毕业生就业工作计划

总结这几年的就业工作，我校取得了很多的成绩，同时也遇到了很多问题，诸如我校迁址蓬莱后毕业生就业工作人员变动较大，随之产生就业工作人员的工作经验少，业务能力有待提高；蓬莱城市位置较偏僻，就业市场方面不占优势；帮助学生实现高质量的专业对口就业比较难；学生的求职意向有待增强，就业观念需进一步加强指导等。

今后将加大对就业工作人员的能力提高，积极推荐参加各类上级部门的培训班，经常走出去到就业先进学校进行业务能力学习；建章立制督促就业指导人员对学生的就业指导与帮扶，帮助学生转变就业观念，积极到中小微企业及基层单位就业；主动联系周边学校进行业务联合，规避地理位置的短板；同时加大企业走访力度，联系各类用人单位，引进高质量的就业岗位，给学生更多的就业机会。

总之，我校将客服一切困难，想尽一切办法，尽最大努力指导并帮助学生实现稳定就业，保持我校毕业生就业率逐步提高。