

中国影视工作者的摇篮



# 北京电影学院 现代创意媒体学院

BEIJING FILM ACADEMY  
MODERN CREATIVE MEDIA COLLEGE

## 2017届毕业生 就业质量年度报告



指导思想：以人为本、传承创新、教授治校、学术治学

办学理念：强综合、厚基础、重实践

校训：艺术、创意、科学、真理

二〇一七年十二月

---

# 目 录

第一部分	学院简介.....	1
第二部分	毕业生基本情况.....	6
	一、毕业生规模.....	6
	二、毕业生结构.....	6
	三、毕业生就业情况.....	9
	四、毕业生就业方式.....	12
	五、毕业生就业流向.....	13
	六、特殊群体就业.....	16
	七、未就业毕业生状态.....	17
第三部分	相关分析.....	18
	一、毕业生对母校就业服务满意情况及相关分析.....	18
	二、毕业生对母校教育教学满意情况及相关分析.....	18
	三、用人单位对我院毕业生的满意情况及相关分析.....	19
第四部分	创业就业工作举措.....	20
	一、加强领导，健全制度，构建机制，明确责任.....	20
	二、落实“以教学为中心”理念，突出专业特色.....	20
	三、因材施教、个性化培养人才.....	21
	四、走产学研一体化道路.....	22
	五、建立质量监控体系，确保教学质量的持续提高.....	23
	六、拓展平台，完善体系，提高水平，服务就业.....	24
	七、加强大学生创新创业工作.....	24
	八、做好毕业生文明离校工作及建立毕业生就业跟踪服务机制.....	25
第五部分	对教育教学的反思及工作展望 .....	27
	一、进一步加强学科及专业建设需要.....	27
	二、进一步加强学院品牌特色建设.....	27
	三、进一步推进招生、培养、就业、社会反馈四位一体联动机制.....	28
	四、进一步服务青岛区域经济发展，建设国内知名影视院校.....	28
附录1:	图目录.....	30
附录2:	表目录.....	30
	关于本报告.....	31

## 第一部分 学院简介

北京电影学院现代创意媒体学院是北京电影学院唯一的独立学院，是国家教育部正式批准设立的一所本科层次全日制学历教育的高等院校。

2011年，学院面向全国招收首批学生。截至2017年9月30日，在校生1725人。

北京电影学院现代创意媒体学院秉承“以人为本、传承创新、教授治校、学术治学”的办学指导思想，坚持“强综合、厚基础、重实践”的办学理念，以“艺术、创意、科学、真理”为校训。

学院实行院董事会领导下的院长负责制，院董事会是学院的最高权力机构。创意媒体学院设立院务会，由院长、副院长等组成，院务会是学院办学活动的议事机构，归院长直接领导，对董事会负责。学院组织机构包括院务会、党委会、预算委员会、学术委员会、教授委员会、教学指导委员会和各系、处等。

北京电影学院现代创意媒体学院是为满足不同社会群体不断增长的多层次、多样化的教育需求，在北京电影学院雄厚的办学实力基础上拓展新的学科专业和发展空间，着力培养国家急需的既熟悉影视艺术又懂得现代科技的数字影视制作、新媒体艺术、网络艺术、动漫游戏设计制作、影视策划与营销、文化产业管理等影视复合型人才的现代新型艺术学院。

学院正以办人民满意的高等艺术教育为宗旨，以独立学院验收评估为契机，进一步提高办学质量，为把我院建设成具有鲜明影视创作、网络媒体专业教育特色的教学创作型高校，实现中国影视动漫和文化创意产业领域重要的复合应用型本科人才培养基地、媒体从业人员继续教育基地和数字影视节目产学研制作基地的目标而努力奋斗！

## （一）办学定位

发展目标定位——国内一流的影视高等艺术院校

学院类型定位——应用型

层次定位——本科教学为主体，适度发展专科、留学生和研究生教育

服务面向定位——立足影视，服务山东，面向全国

## （二）人才培养目标及服务面向

学院以“强综合、厚基础、重实践”作为人才培养模式改革的基本思路。所谓“强综合、厚基础、重实践”主要是指学生在低年级阶段打破学科专业界限，让学生广泛接触适用于不同学科和专业的基础知识以及相应的实践活动，开阔眼界，夯实根基，既为高年级阶段的专业学习打好基础，又为日后扩大专业面创造条件，促进学生新知识的获取能力和创新能力的培养。在人才培养模式实施过程中组建新的课程体系、建立制度保证、注重因材施教。影视专业人才培养模式以制作专业为主体，兼顾艺术创作与科研。不断地加强艺术学、电影学、美术学、管理学等学科建设，全面地充实和提高教学质量，建立一支学术水平精湛的师资队伍，建构和形成有效、独特的影视艺术教学方式和办学特色，走产学研合作的教育道路，是学院一直为之努力奋斗的目标。在电影学学科专业研究方向设置齐全的基础上，强调培养的高质量，强调学生技术、艺术、知识及技能扎实；强调学生艺术创作能力全面、创作能力强，专业知识广泛；强调毕业生综合艺术素质全面，专业艺术修养高，社会适应能力强；强调学生人才的综合水平和专业素质较高，学生的创新能力和发展后劲较强。

学院办学定位明确，发展目标清晰，主动服务区域经济社会发展。根

据学院办学的指导思想，从社会发展实际情况出发，以科学发展观统领改革、发展各项工作，坚持把发展建设作为第一要务，把建设具有创意媒体产业专业教育特色的教学创作型高校作为坚定不移的目标，求真务实，继续抓住艺术教育和产业发展的良好机遇，不断探索人才培养新机制、新模式，深刻理解国家和山东省、青岛市关于建立独立学院的精神，落实青岛市关于把西海岸新区建设成高等教育的试验区，办成人才培养基地和新的经济增长点的指示，实现青岛市教育改革与发展的总体目标，促进青岛市公办教育、民办教育和民办公助教育事业的协调发展。为推动我区文化产业的发展，我院已制订了“十三五”规划，搭建影视全科教育平台，使在校生达到2000人左右的适度规模，特色发展、错位发展，专门针对急需的影视专业培养文化产业需要的人才。毕业生将支持文化青岛建设、青岛电影之都建设、丰富文艺精品创作、加快基层文化建设步伐、深入到新闻出版和广播影视行业管理等各个领域，很快为影视行业注入新的活力，健全山东半岛文化产业从业人员队伍，弥补人才需求缺口。积极办好电影周、电影节、电影展等活动，把我院建设成为人才培养基地、自主创新基地和影视制作基地，培养影视文化产业的应用型人才，做好区域服务工作，为将青岛打造影视之城、文化的大繁荣大发展做出应有的贡献。

### （三）专业设置

北京电影学院现代创意媒体学院自2010年以来，经不懈努力，继承了北京电影学院的电影专业教学体系，已形成以艺术学为主，涵盖艺术学、管理学、法学、文学等4大学科门类，学科专业交叉融合发展的局面。学院的戏剧与影视学被青岛市列为重点培育学科，戏剧影视文学、戏剧影视导

演、表演、摄影、戏剧影视美术设计和动画六个专业上报山东省教育厅为学院优势特色本科专业。

表-1 北京电影学院现代创意媒体学院开设专业一览表			
序号	专业代码及名称	所属院系	开设年份
1	(130304) 戏剧影视文学	文学系	2010
2	(130306) 戏剧影视导演	导演系	2010
3	(130301) 表演	表演系	2010
4	(130404) 摄影	摄影艺术与技术系	2010
5	(130308) 录音艺术	录音艺术与技术系	2010
6	(130307) 戏剧影视美术设计	视觉艺术系	2010
7	(130310) 动画	动漫艺术系	2010
8	(120401) 公共事业管理	传媒管理系	2010
9	(130305) 广播电视编导	文学系	2011
10	(130508) 数字媒体艺术	视觉艺术系	2011
11	(130402) 绘画(文物修复)	视觉艺术系	2011
12	(130311T) 影视摄影与制作	摄影艺术与技术系	2012
13	(120210) 文化产业管理	传媒管理系	2013
14	(050301) 新闻学	文学系	2014
15	(130309) 播音与主持艺术	文学系	2014
16	(030102T) 知识产权	传媒管理系	2014
17	(050303) 广告学	传媒管理系	2015
18	(050306T) 网络与新媒体	传媒管理系	2016
19	(130503) 环境设计	视觉艺术系	2016

#### (四) 办学条件

北京电影学院现代创意媒体学院位于青岛市西海岸新区凤凰岛旅游度假区金沙灘北侧黄金地段，学院总占地面积340,837平方米，产权占地面积为340,837平方米，绿化用地面积为40,000平方米，学院总建筑面积为88,464平方米。学院现有教学行政用房面积（教学科研及辅助用房+行政办公用房）共43,724平方米，其中教室面积20,534平方米，实验室及实习场所面积3,530平方米。拥有学生食堂面积为3,076平方米，学生宿舍面积为28,000平方米，体育馆面积9,264平方米。拥有运动场1个，面积达到

19,752平方米。按全日制在校生1725人算,生均学院占地面积为197.59平方米,生均建筑面积为51.28平方米,生均绿化面积为23.19平方米,生均教学行政用房面积为25.35平方米,生均实验、实习场所面积2.05平方米,生均宿舍面积16.23平方米,生均体育馆面积5.37平方米,生均运动场面积11.45平方米。

学院教学科研设备投入逐年加大,主要包括摄影视频设施、特殊灯光照明设施、语音教学组合设备、影像基础冲洗设施、剧场排练配套设施、视频图像处理设施、3D动画制作设备、3D影院放映设备、3D电影前后期制作设备等。

截止2017年12月31日,学院图书馆中纸质图书总数为155940册,生均纸质图书约为86册;光盘1589种、4900张;电子图书21000种、21000册,订购中国知网的信息科技(I)、哲学与人文科学(F)、社会科学II辑(H)三大类的中国学术期刊网络出版总库、中国博士学位论文全文数据库、中国优秀硕士学位论文全文数据库、中国工具书网络出版总库。并开通了与北京电影学院图书馆的馆际互借功能,全院师生可以共享北京电影学院图书馆流通库近16万册专业特色图书,同时开通了访问北京电影学院图书馆自建硕博论文数据库的功能

## 第二部分 毕业生基本情况

### （一）毕业生规模

我院2017届毕业生共计573人，来自全国28个省市自治区。

### （二）毕业生结构

#### 1、学历结构

2017届毕业生学历层次为本科。

#### 2、生源地结构

我院2017届毕业生573人，其中山东省内生源104人，占18.15%，省外生源469人，占81.85%。

图-1 2017届毕业生生源地分省统计图

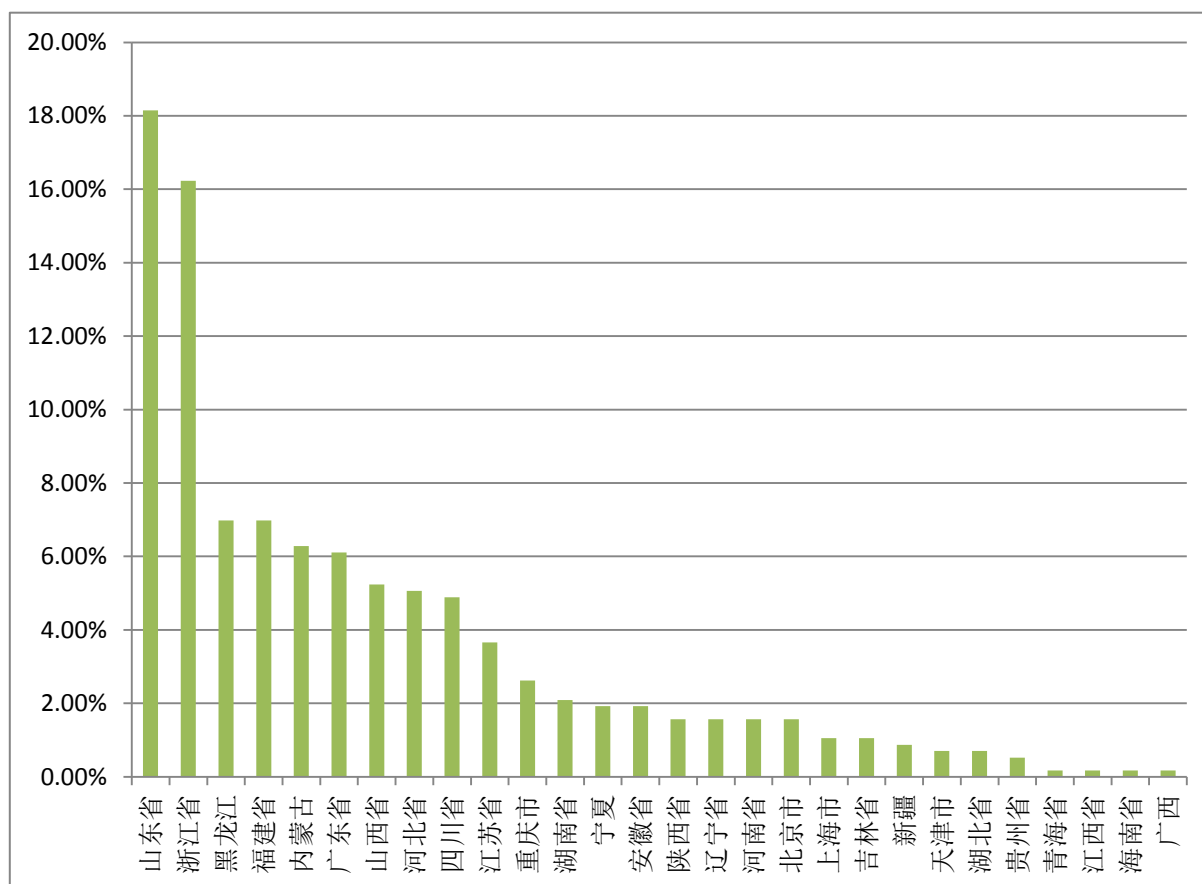


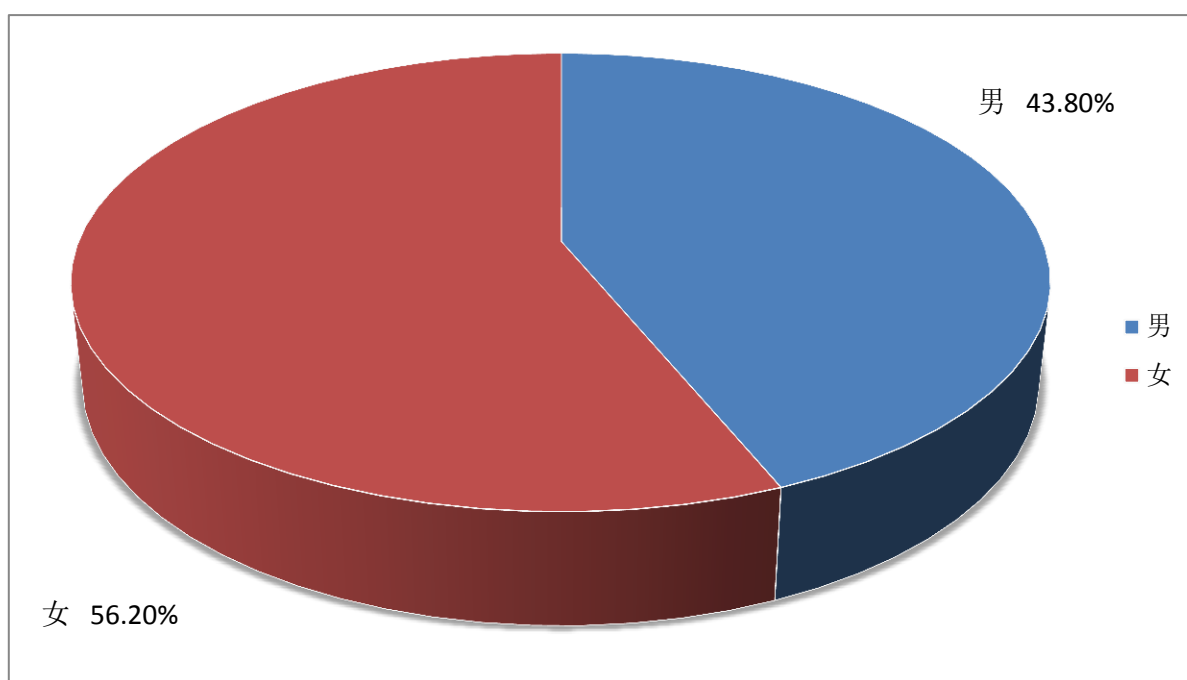


表-2 2017 届毕业生山东省各市生源分布统计表		
城市	毕业生人数 (人)	所占毕业生人数比例 (%)
青岛市	25	4.36%
济南市	13	2.27%
淄博市	10	1.75%
济宁市	10	1.75%
烟台市	8	1.40%
枣庄市	7	1.22%
潍坊市	7	1.22%
临沂市	5	0.87%
泰安市	4	0.70%
滨州市	4	0.70%
威海市	3	0.52%
聊城市	3	0.52%
东营市	2	0.35%
日照市	1	0.17%
菏泽市	1	0.17%
德州市	1	0.17%

### 3、性别结构

我院2017届毕业生573人，按性别统计，男生251人，女生322人，男女所占比例如图-2所示：

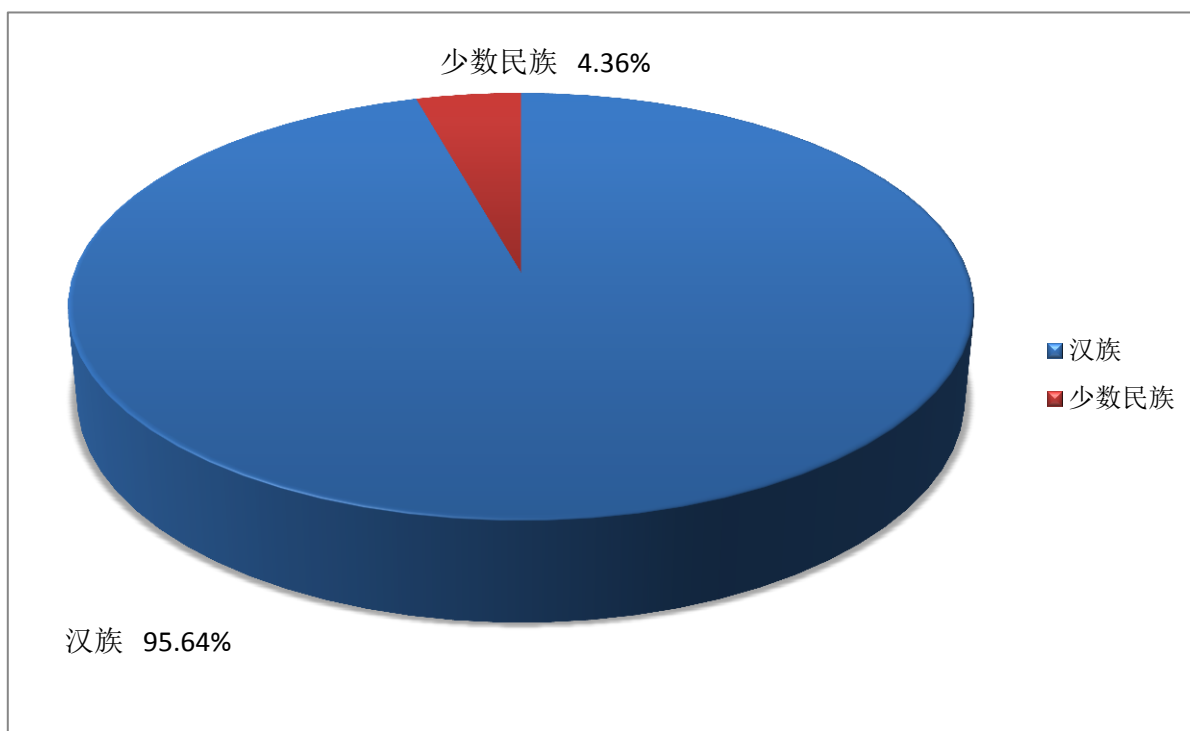
图-2 2017届毕业生分性别统计图



#### 4、民族结构

2017届毕业生573人，其中汉族548人，少数民族25人，所占比例如图-3所示：

图-3 2017届毕业生民族统计图



#### 5、专业结构

2017届毕业生共涉及本科专业共11个，包含艺术类和管理类两个门类，其中艺术类专业10个，所占比例90.91%，管理类专业1个，所占比例为9.09%。

表-3 本科生分学科统计表

序号	学历	学科门类	专业个数	所占比例
1	本科	艺术学	10	90.91%
2	本科	管理学	1	9.09%

本科各专业人数及所占比例如下图所示，其中戏剧影视美术设计专业人数较多，所占比例达毕业生人数的12.57%以上。

表-4 本科生各专业毕业生人数统计表

序号	院系	专业名称	人数	所占比例
1	文学系	戏剧影视文学	52	9.08%
2	文学系	广播电视编导	70	12.22%
3	导演系	戏剧影视导演	40	6.98%
4	表演系	表演	40	6.98%
5	录音艺术与技术系	录音艺术	32	5.58%
6	摄影艺术与技术系	摄影	48	8.38%
7	视觉艺术系	数字媒体艺术	65	11.34%
8	视觉艺术系	戏剧影视美术设计	72	12.57%
9	视觉艺术系	绘画（文物修复）	39	6.81%
10	动漫艺术系	动画	51	8.90%
11	传媒管理系	公共事业管理	64	11.17%

### （三）毕业生就业情况

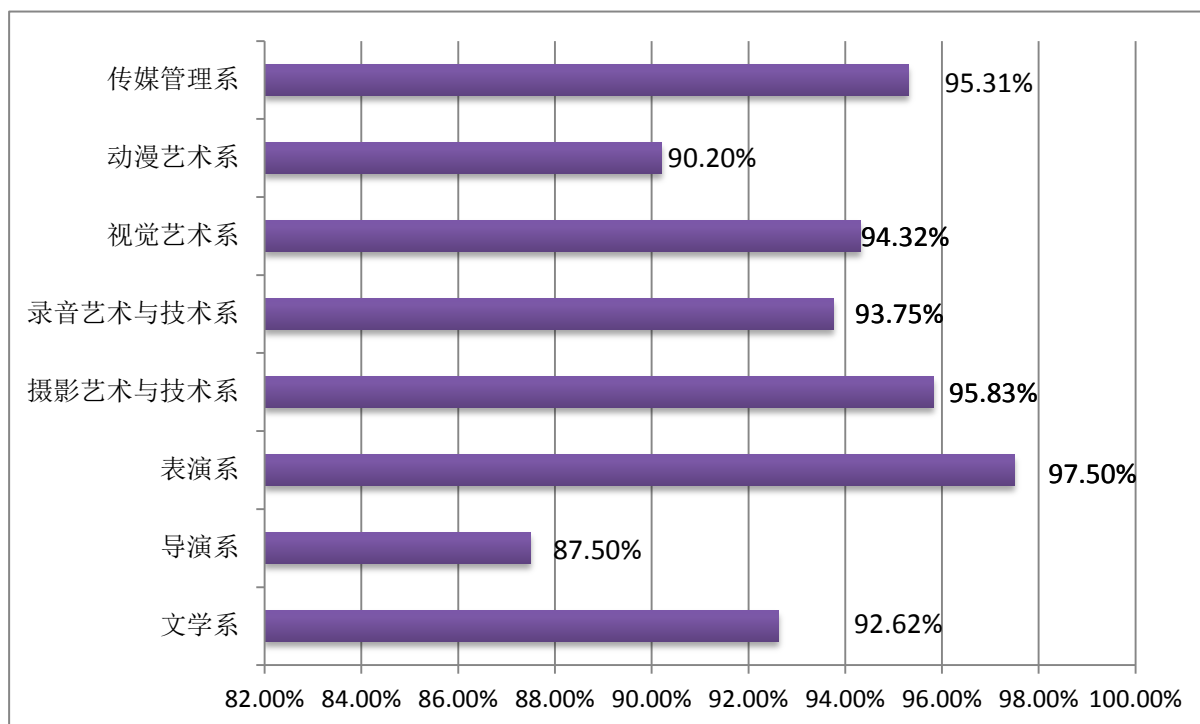
#### 1、总体就业情况

2017届毕业生是我院的第三届毕业生，共573人，截至2017年12月31日，有536人落实了就业单位，总体就业率为93.54%。

#### 2、按教学单位统计

我院2017届毕业生共分布于8个教学单位，分别是文学系、导演系、表演系、摄影艺术与技术系、录音艺术与技术系、视觉艺术系、动漫艺术系、传媒管理系，截至报告期，就业率超过90%以上的教学单位有7个，具体如图-4所示。

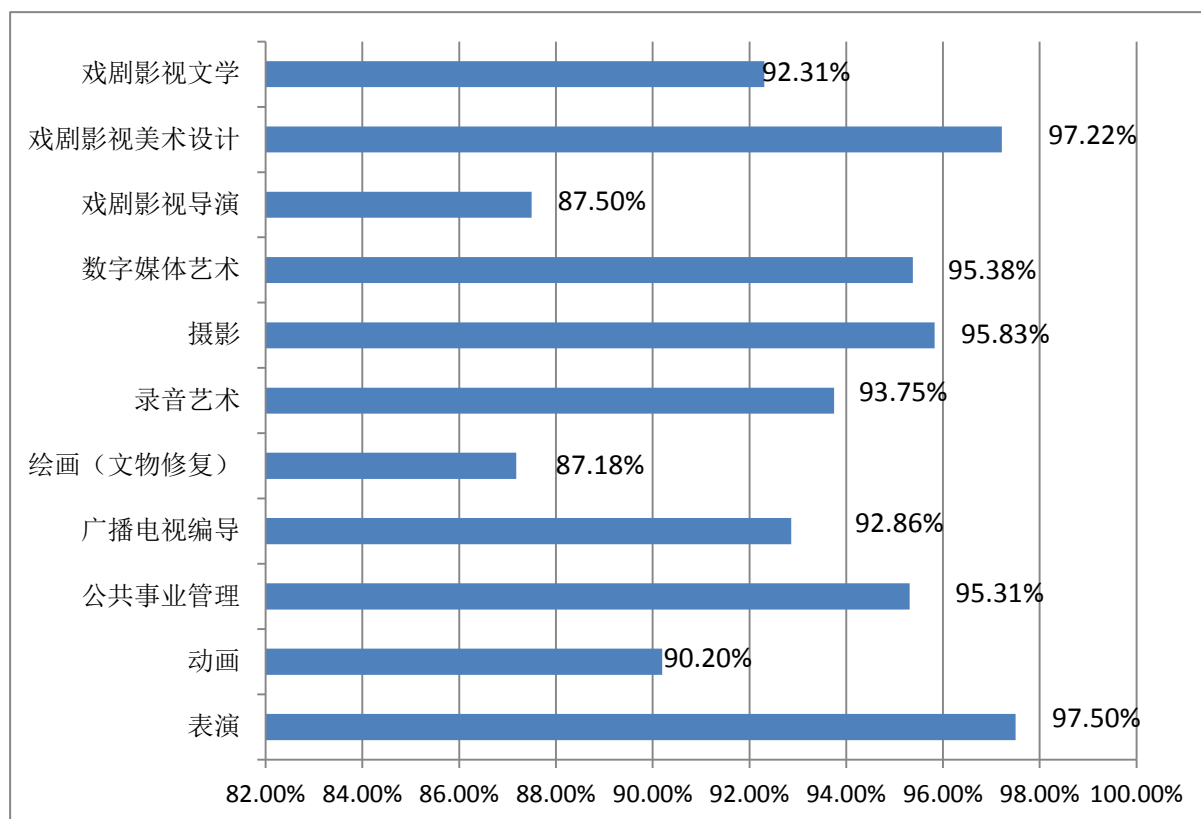
图-4 各教学单位就业率统计图



### 3、按专业统计

我院2017届毕业生共分布于11个专业，分别是戏剧影视文学专业、戏剧影视导演专业、表演专业、录音艺术专业、摄影专业、戏剧影视美术设计专业、数字媒体艺术、绘画（文物修复）、动画专业、公共事业管理专业，截至报告期，就业率超过90%以上的专业有9个，具体如图-5所示。

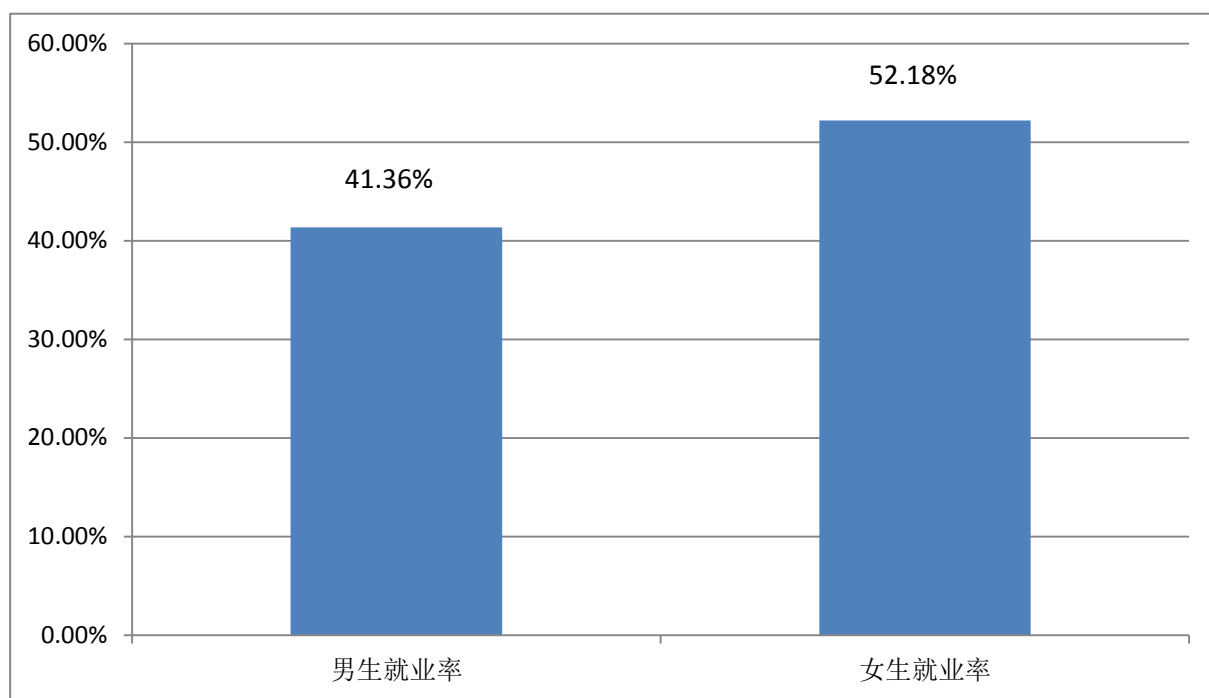
图-5 各专业就业率统计图



#### 4、按性别统计

我院2017届毕业生573人，按性别统计，男生251人，就业237人，就业人数占有所有男生比例的94.42%，占学院毕业生就业率的41.36%；女生322人，就业299人，就业人数占有所有女生比例的92.86%，占学院毕业生就业率的52.18%。

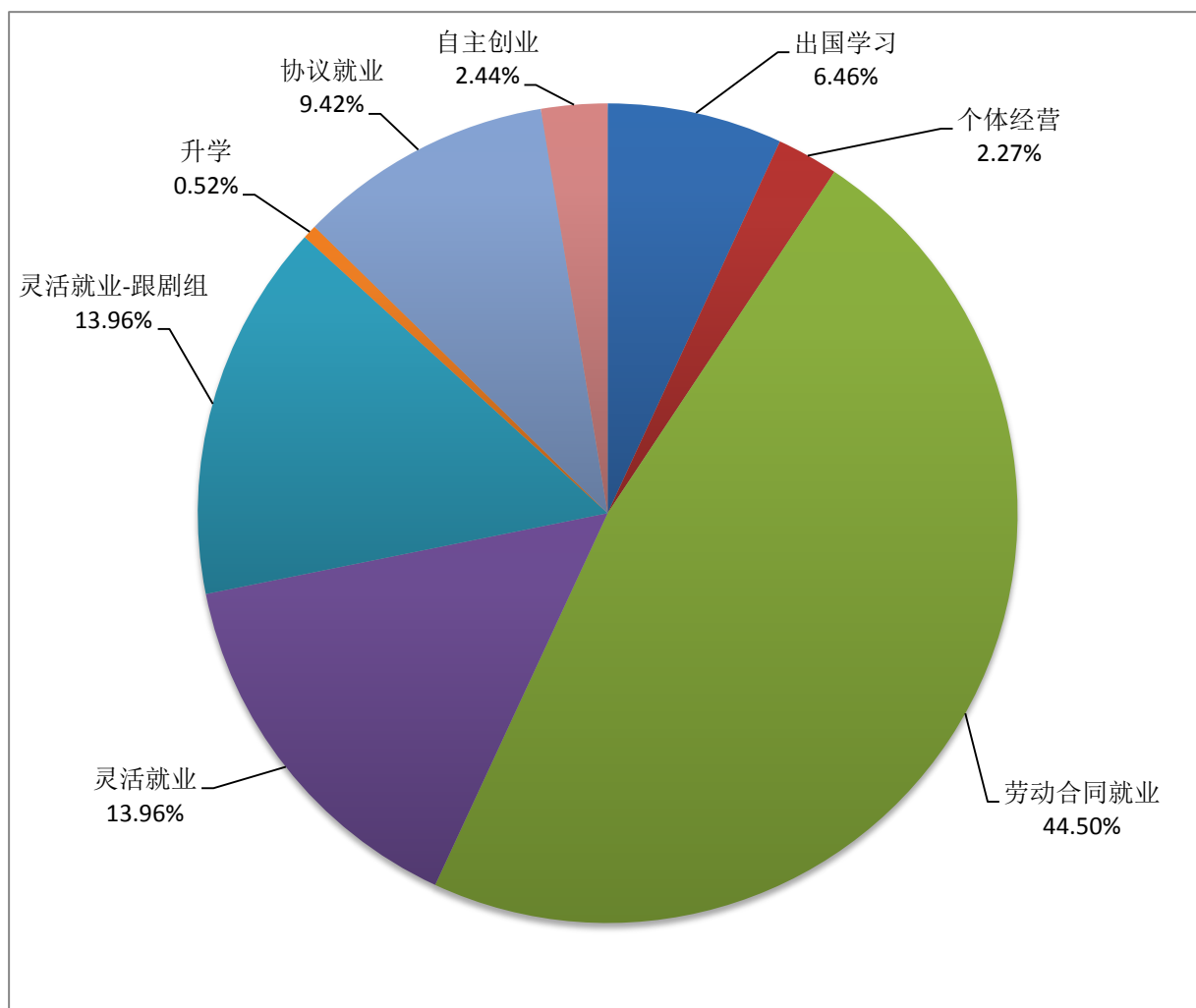
图-6 毕业生按性别就业率统计图



#### （四）毕业生就业方式

从就业方式看，除了传统的签订就业协议就业之外，还存在签订劳动合同就业、灵活就业、考研、个体经营、自主创业等，就业方式呈现多元化趋势。其中出国学习占6.46%、劳动合同就业占44.50%、灵活就业占13.96%、灵活就业-跟剧组占13.96%、升学占0.52%、协议就业占9.42%、自主创业占2.44%、个体经营占2.27%。

图-7 毕业生按就业方式统计就业率统计图



### （五）毕业生就业流向

通过对2017届毕业生的就业流向统计结果显示，我院毕业生就业地区主要集中在山东省、北京市、浙江省、广东省，单位性质以非国有企业为主，行业主要集中在文化、体育和娱乐业。

#### 1、地域流向

我院已就业毕业生的地域流向分布结果显示，毕业生就业地域以北京市、山东省、浙江省、广东省为主。因为影视制作行业主要分布北、上、广，所以去这些区域就业的毕业生较多；具体就业区域流向如表-5所示：

表-5 已就业毕业生区域流向统计表

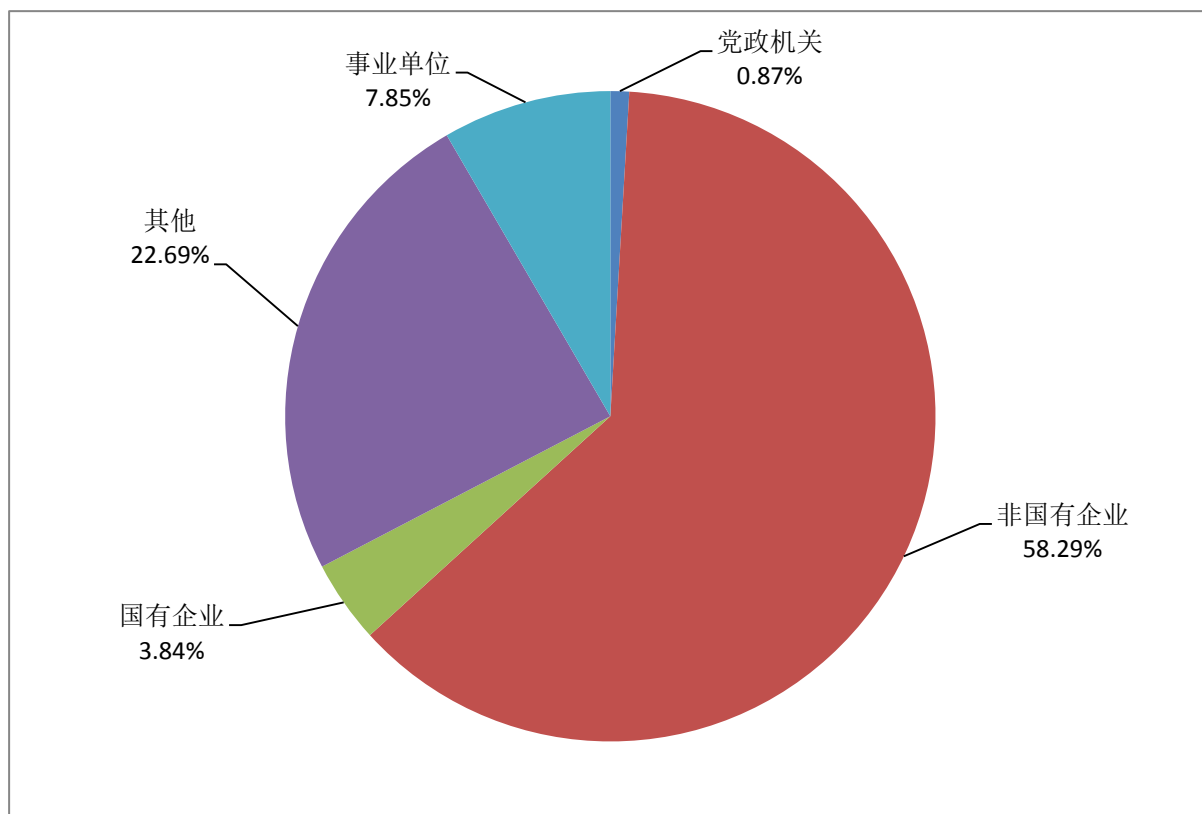
毕业生就业省份	毕业生就业人数	就业人数占毕业生人数百分比
北京市	140	24.43%
山东省	121	21.12%
浙江省	66	11.52%
广东省	27	4.71%
上海市	24	4.19%
福建省	21	3.66%
江苏省	18	3.14%
内蒙古	10	1.75%
河北省	9	1.57%
四川省	8	1.40%
黑龙江	7	1.22%
湖南省	7	1.22%
重庆市	7	1.22%
山西省	6	1.05%
天津市	6	1.05%
安徽省	5	0.87%
宁夏	5	0.87%
陕西省	3	0.52%
河南省	2	0.35%
辽宁省	2	0.35%
贵州省	1	0.17%
江西省	1	0.17%
青海省	1	0.17%
西藏	1	0.17%
新疆	1	0.17%
出国	37	6.46%

## 2、单位性质流向

我院已就业毕业生的单位性质流向分布结果显示，国有企业接收的毕业生占就业毕业生总人数的3.84%，非国有企业占58.29%，事业单位占7.85%，党政机关占0.87%，其他性质单位占22.69%。具体分布如图-8所示：

图-8 已经就业毕业生单位性质流向统计图

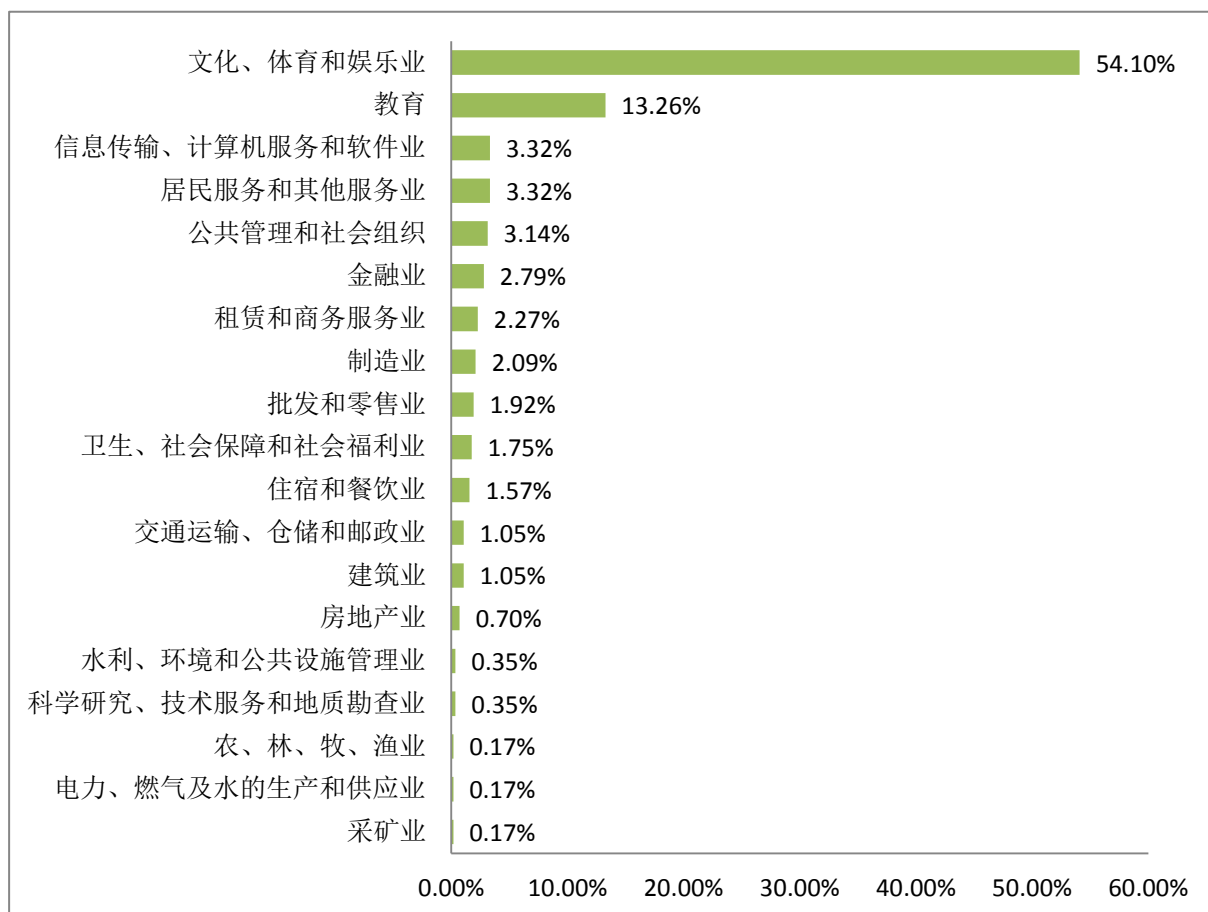




### 3、行业流向

我院已就业毕业生的行业流向统计数据显示，文化、体育和娱乐业是毕业生就业去向最多的行业，占已毕业生总数的54.10%；具体行业分布如图-9所示：

图-9 已经就业毕业生从事行业流向统计图



## （六）特殊群体就业

### 1、山东省生涯特困学生及助学贷款学生

2017届毕业生共有2名山东生源特困学生、2名山东生源助学贷款学生，截止至报告日期4人全部就业，就业率为100%。

### 2、省级优秀毕业生

2017届毕业生共有29个省级优秀毕业生，截止至报告日期，有28个落实就业单位，就业率为96.55%，未落实就业的一名优秀毕业生目前正在求职中。

### 3、少数民族毕业生

2017届毕业生中共有25个少数民族毕业生，截止至报告日期，有25名毕业生已落实就业单位，就业率为100%。

### （七）未就业毕业生状态

截至报告日期，未就业毕业生37人，目前正在求职中，学院后期继续给毕业生推荐就业信息，并联系学生和学生家长，推进学生就业工作。

## 第三部分 相关分析

这一学年，学院办学有了新的突破，在艾瑞中国校友会网2017中国大学教学质量排行榜中，山东省独立学院教学质量排行我院位居第四；在艾瑞中国校友会网2017中国大学评价研究报告中，2017中国艺术类独立学院排行榜中我院位居第二。学生毕业联合作业作品已在国内外相关电影节或展映中获得许多奖项。影片创作质量飞速提升，纪录片《角儿》更是走出国门，获第五届温哥华金熊猫微电影节最佳纪录片提名。学院积极探索适合艺术类独立学院办学的特色之路，现已初见成效。

### （一）毕业生对母校就业服务满意情况及相关分析

2017届毕业生在校期间学院为其提供的服务内容较多，涵盖比较全面，其中举办校园双选会、专场招聘会为毕业生提供大量专业对口的工作，同时通过学院就业信息网、学院就业公众号、毕业生微信群、QQ群及及时向毕业生推送招聘信息及就业创业相关政策。通过对2017届毕业生派遣前及离校后一对一就业创业服务指导了解到，毕业生对母校的就业创业工作满意度很高，毕业生100%愿意向别人推荐自己的母校，工作单位有新的招聘信息时愿意并及时推荐给母校毕业生。

### （二）毕业生对母校教育教学满意情况及相关分析

与其他同类院校相比，2017届毕业生普遍认为学院教育教学专业性强。符合社会需求；重视培养学生的实践能力；学院的教育教学师资力量充足；具有良好的教育教学环境；完善的教学设施及良好的社会声誉。每学期学院都组织学生评教，参与教师教学考核测评，学生登录评教管理系统进行匿名评价，评教做到了对任课教师的全覆盖，在2016-2017学年的评教率为

92.05%，评教优秀率99.67%，学生评教的满意率达到90%以上。通过分析得出毕业生对母校的总体教育教学质量是满意的，同时学院将学生评教调查的结果进行了分析，并针对学生重点反映的问题进行了专题研讨，使提高学生学习的满意度及积极性这项工作真正的落到实处。

### （三）用人单位对我院毕业生的满意情况及相关分析

学院充分重视用人单位对毕业生的满意度调查，根据学院制定的用人单位满意度调查制度，对用人单位进行电话回访、上门走访，搜集满意度调查问卷进行整理分析，并针对用人单位提出的建议做积极的工作部署，争取让用人单位对于我院毕业生的满意度稳步提高。通过对校园双选会及专场招聘会上用人单位对我院毕业生满意度的调查结果分析，用人单位一致认为我院的毕业生专业能力强，实践能力突出，创新创作能力符合社会发展需求，符合学院“强综合、厚基础、重实践”的办学理念，同时也希望毕业生端正就业态度，从基层做起，稳打稳扎实现个人的职业发展理想和目标。用人满意度达到95%以上。

## 第四部分 创业就业工作举措

2016-2017 学年，学院积极贯彻执行党和国家关于毕业生就业工作的方针政策，坚持特色办学，走内涵发展道路，不断提升人才培养质量，在学院行政和学院党委的高度重视和领导下，在各系系主任和有关部门的大力支持下学院不断完善制度、努力拓宽就业渠道，丰富就业教育内涵，学生就业和创业能力进一步提升。

### （一）加强领导，健全制度，构建机制，明确责任。

学院党政领导始终把毕业生就业工作视为“一把手工程”。健全了就业工作组织机构，加强了制度建设。在学院就业创业工作领导小组直接领导下，形成院、处、系和班级“四级”联动，积极配合，构建了合理健康的毕业生就业创业工作机制，为全院大学生就业创业工作提供了坚强的组织保障。

学院党政工团密切配合把就业工作视为共同责任。学院党政工团齐抓共管，各尽所能、各施其力。大家根据上级就业创业政策，进一步提高了对毕业生就业创业工作重要性的认识，增强了做好毕业生就业创业工作的责任感和使命感。统一思想，全员参与，充分整合学院多方资源，把培养学生成才、提高创业能力和毕业生就业质量作为重点工作人人负责、常抓不懈。

### （二）落实“以教学为中心”理念，突出专业特色。

学院将“以教学为中心”的理念提炼为一、二、三、四、五、六，即一个重心：以教育、教学为重心；二个主体：教育以教师为主体、教学以学生为主体；三个崇尚：尊重学术、崇尚艺术、推崇创意；四个有利于：

有利于学生、有利于教学、有利于学院、有利于社会；五个坚持~：管理就是服务的工作理念、马上就办的工作作风、高效规范的工作流程、以人为本的工作态度、师生满意的工作目标；六个进一步~：管理就是服务的工作理念进一步提高、马上就办的工作作风进一步加强、科学长效的工作规范进一步完善、高效简便的工作流程进一步落实、为了更好地服务师生，与相关部门的联系进一步密切、基层和基础工作进一步夯实。突出专业特色，培育学院各类品牌：毕业联合作业做成“强综合、重实践”的学院品牌；学生毕业作业（学年、学期作业）、每周一天的创作日做成实践教学品牌；实践教学体系、“一专多能”的课程体系做成学院人才培养特色。。

### （三）因材施教、个性化培养人才。

为推进高等学校教育教学和人才培养模式改革，充分调动教师教学和学生学习的积极性，培养具有创新精神和实践能力的电影艺术类专门人才，不断提高教育教学质量，依据《中华人民共和国高等教育法》《教育部关于全面提高高等教育质量的若干意见》（教高〔2012〕4号）和《山东省普通高等学校学分制管理规定》（鲁教高字〔2013〕14号）等文件精神，学院决定在以往学分制改革基础上，全面深化学分制教学改革。遵循现代高等教育发展规律，坚持以学生为本的价值取向和因材施教的教育原则，以强综合、厚基础、重实践的办学理念为指导，积极探索既开放灵活又科学规范的教学管理模式和综合化与个性化相结合的人才培养模式，实现优质教育资源的合理、有效配置，培养国家急需的既熟悉影视艺术又懂得现代科技的数字影视制作、新媒体艺术、网络艺术和动漫游戏设计制作等影视艺术类复合型人才。

坚持厚基础的人才培养观，全面加强大学生综合素质教育，着力培养学生创新精神和实践能力；学院通过开展“文明修身”活动、综合素质选修课、高雅艺术进校园、20 学生社团培育机制等途径，着力培养学生以“德、艺、语、技”为特征的综合素质，形成鲜明的人才培养特色。

#### （四）走产学研一体化道路。

积极推动“校企合作”和“校校合作”，做好相应的服务及辅助工作。积极构建和完善学院实践教学体系建设。积极推动教师教科院（创作）成果转化，服务影视行业及区域文化产业建设。逐步建立稳定的、有助于学生就业的校外实习基地，如：浙江舟山影视基地、青岛达尼画院、青岛万达电影院线、青岛黄岛广播电视采编中心等等数量充足、满足专业人才培养需求的校外实习基地。争取各专业“创作工作室”及早落地，利用好创作工作室这个平台，教师进行创作、教师指导学生进行创作、学生间合作进行创作，多出好的作品，争取在各类竞赛上获奖，提高专业人才培养水平。学院 2017 届毕业联合作业共投入专项资金 300 万，共计拍摄故事长短片 24 部，动画短片 6 部，纪录片 10 部，VR 短片 2 部。其中，故事片《海鸥》获第四届亚洲大学生电影节铜奖，《温柔的怜悯》获 2017 首届“中韩国际大学生新媒体与艺术作品展”一等奖，《面馆》获第四届深圳青年影像节获公益作品类最佳创意奖，《长日入夜行》获 2017 中国武汉微电影大赛黄鹤金奖、黄鹤奖最佳女主角。纪录片《角儿》获第六届国际大学生微电影盛典纪实类二等奖；第四届成都微电影金沙扶持计划获优秀纪录片；2017 美丽乡村国际微电影节优秀作品奖；第五届温哥华金熊猫国际电影节最佳纪录片提名。《老鹳匠》获第十届山东青年微电影大赛学生单元纪录片优秀



奖、优秀摄影；第十四届广州大学生电影节原创微电影与动画电影大赛铜奖；2017 美丽乡村国际微电影艺术节最佳纪录片。《一个》获“中国梦·党在心中”青岛市第五届百姓宣讲大赛视频类作品三等奖，第二届“光影青春”青岛市青年新媒体作品大赛三等奖。动画片《上学》获 2017 年首尔国际动漫节评委会奖；第三届城市传媒杯国际青少年动漫大赛金奖；第十届山东青年微电影大赛动画单元一等奖；2017 年首尔国际动漫节评委会奖；第十七届北京电影学院“动画学院奖”优秀作品。此外我院还有多部优秀毕业联合作业作品成功入围第五届温哥华金熊猫国际电影节、第九届澳门国际微电影节、第十六届国际学生影视作品展、第八届中国国际新媒体短片节、第九届加拿大温哥华火花动画电影节、第七届“三七”电影节。

#### （五）建立质量监控体系，确保教学质量的持续提高。

学院构建出符合影视艺术专业实际的教学质量监控体系。大致包含以下内容：第一、设立教学质量监控中心，负责全院教学质量监控工作的总体协调；第二、坚持开展常规教学检查，完善教学督导制度；第三、完善领导于部听课制度，完善教学指导小组的听课制度；第四、完善学生评教制度、建立学生学期末评课制度，设立教学质量信息反馈信箱；第五、加强实践教学环节的质量监控，随时抽查教学情况；第六、强化考试管理和考试质量分析工作；第七、完善毕业论文、毕业创作、设计的检查和质量分析工作；第八、健全教学质量监控的反馈处理系统，制定教学事故认定办法和处理规定；第九、建立精品课程、优质课程建设体系；第十、建立、健全优秀科研、优秀教材建设和评比的体系；第十一、开展青年教师教学竞赛和优秀教学成果展示等。我们争取在这些方面经过反复实践和优化、

细化，将来建成一个有效的管理机制和系统，从而为全国的电影高等艺术教育、教学质量保障提供一个有效的保障体系。

#### **（六）拓展平台，完善体系，提高水平，服务就业。**

充分利用“互联网+就业”打造就业信息精准化服务平台。就业指导中心坚持做好校园双选会、专场招聘会、网络招聘的服务就业相关工作。严格筛选到校招聘的企业，切实维护毕业生合法权益，确保招聘活动场次和岗位数量，进一步提升就业信息服务质量，推进毕业生求职信息和用人单位需求信息及时有效共享，方便学生就业。2016年9月至2017年7月，先后举办企业专场招聘会5场和一场大型校园双选会，其中专场招聘会包括：北京首汇焦点专场招聘会、上海蓝迪片场专场招聘会、北京月月鸟文化传媒有限公司专场招聘会、北京大仓盛合文化传媒专场招聘会、无锡麦贝悦信息科技有限公司专场招聘会等。2017年5月，邀请山东影视集团、齐鲁电子音像出版社、青岛市广播电视台影视频道等用人单位到校参加双选会。与此同时学院就业指导中心网站及官方微信公众号，连续发布招聘信息，共发布近800余条招聘信息，招聘职位4200余个，招聘职位涵盖我院8个系的所有专业。

#### **（七）加强大学生创新创业工作**

我院积极推进大学生创新创业工作，扎实为学院大学生创新创业服务，2017年3月份，学院就业指导中心工作人员到济南参加为期一周的“第三届大学生互联网+创新创业大赛”的指导培训工作，明确大赛的指导方针，在4月份到7月份之间，组织校内创业项目申报，总共有5个项目参赛，参赛人数16人，随后对创业学生做针对性的指导，对创业计划书和展示ppt

做进一步的修改和优化。在省赛中，带领学生全程参与比赛海选并给予大赛政策和项目测评方面的指导工作，最终，参赛学生获得了“第三届大学生互联网+创新创业大赛”山东省三等奖的成绩。从 2017 届毕业生就业跟踪数据来看，已有 14 人自主创业。

#### （八）做好毕业生文明离校工作及建立毕业生就业跟踪服务机制。

学院把毕业生思想状况的研究，毕业生教育和文明离校工作视为教育与管理工作的重要组成部分，人才培养的重要环节。各系及相关部门相互配合、协调与沟通，高度负责地做好毕业生离校前各项工作，及时掌握毕业生思想动态，及时排查毕业生的不稳定因素，及时讲清政策，主动化解矛盾；提高紧急情况和突发事件的应急和处理能力，及时帮助毕业生解决实际困难。毕业前采取的毕业生思想工作措施主要有：

1、加强了毕业生安全教育。一是进一步增强了毕业生安全防范意识，保持警钟长鸣，预防和杜绝安全事故的发生，确保毕业生平安离校；二是教育毕业生增强自我保护意识，注意择业就业安全并正确面对求职中的挫折；三是教育毕业生外出活动时注意交通、财产、游泳和人身安全；四是教育毕业生正确处理因人际关系导致的心理紧张、情绪压抑等问题，及时进行情绪疏通，积极与师长同学交流，保持平和的心态。

2、开展了爱校、感恩、诚信、守法纪等主题教育活动。

引导毕业生诚信守法，感恩母校，文明离校。开展了上好最后一节课、为母校做一件有意义的事、毕业感言主题留言等活动，培养毕业生讲责任、比诚信的良好作风，增强他们对母校的情感，营造健康文明的班级毕业氛围。

3、开展了毕业生文明离校倡议。倡导毕业生遵守学院各项规章制度，自觉维护学院正常的教学和生活秩序，以健康文明方式告别母校。加强对学生的法制教育，增强法律意识和自我保护能力。

4、建立了毕业生跟踪服务机制。把握好毕业生离校前的机会，推送“三个再”，即进行“再约一次，再辅导一次，再推荐一次”就业主题活动。通过学院毕业生就业信息网、学院微信公众号、毕业生 QQ 群、微信群等先进的新媒体工具时时与学生沟通联系，每年利用互联网+平台，及时的向毕业生推送用人单位招聘信息、向用人单位及时推荐毕业生、毕业生派遣签约指导、毕业生档案查询系统等，顺应时代的要求和学生的特点，用互联网思维打破职业指导的困境，建构高度信息化、互动、便捷的立体式职业指导体系。

5、坚持了正面引导，积极引导毕业生树立正确的择业观。帮助毕业生合理调整就业期望，引导毕业生树立“先就业、后择业”的观念，发挥优势、学会选择，及早了解社会、认识社会、发挥才能、历练自我；帮助毕业生增强了责任感，教育毕业生自觉将高度的社会责任感转化为奉献社会的实际行动。

## 第五部分 对教育教学反思及工作展望

### （一）进一步加强学科及专业建设。

学院要充分发挥电影艺术学科门类齐全的优势，坚持学科意识，带动专业建设；强化专业建设，支撑学科发展。专业建设的指导思想是立足影视艺术，服务地方文化经济建设。学院进一步发挥电影艺术学科门类齐全的优势，通过提升专业内涵，培育特色专业，坚持“基础、素质、实践”的培养模式，通过课堂教学和实践性教学，大力提升学生的专业理论基础和专业实践技能，通过课内外创作活动和社会实践，努力提高学生的创新能力和终身学习能力，把学生培养成具有良好的专业素养、扎实的实践技能、开阔的专业视野、稳定的心理素质、良好的创作能力和较高的发展潜质的引领社会主义文化事业的践行者。

### （二）进一步加强学院品牌特色建设。

2017-2018学年学院确定为“教学质量提升年”，学院要在艾瑞中国校友会网2017中国大学教学质量排行榜中，在山东省11所独立学院教学质量排行中我校位居第四的基础上，加大工作力度，争取学院的教学质量有一个质的飞跃。进一步坚定加强国际间合作，走教育国际化、培养具有国际视野人才之路。在派遣学生出国短期学习；参加校际间合作创作项目；学生在毕业联合作业中创作的作品在国内、国外相关电影节（短片）上多次获得各种奖项的基础上进一步开展好各项工作。充分利用好学院已经建立的校外实训基地，积极推进与校外实训基地或影视行业的深度合作，利用好校外的优质办学资源，落实好培养应用型、复合型人才的培养目标，促进学生高端就业。学院专业特色鲜明、实践教学特色鲜明、校园文化特色鲜

明、人才培养特色鲜明，要进一步加强品牌特色建设，并利用各种可利用的渠道宣传出去，提高学院的社会影响力和美誉度。

### **（三）进一步推进招生、培养、就业、社会反馈四位一体联动机制。**

实施招生、培养、就业、社会反馈四位一体联动机制，根据就业情况、就业市场分布和社会反馈情况确定专业招生计划和区域招生计划的分配；根据用人单位集中反映的培养建议，各系适时调整培养方案的内容；把就业状况作为专业设置、招生计划、学科调整、学生培养等工作的重要参考依据，切实解决学科专业结构设置与就业市场需求脱节的问题。对就业率低的专业限招、停招，就业前景不好的专业缓办甚至不办。切实做到了从源头和各个培养环节来促进学生就业。通过召开就业工作会议，做就业形势分析报告，与全院各部门共同探讨单位就业形势和用人单位需求以及进行学院各专业的就业状况分析，为学院进一步调整专业设置、创新人才培养提供参考和借鉴。

### **（四）进一步服务青岛区域经济发展，建设国内知名影视院校。**

主动服务区域经济社会发展。根据学院办学的指导思想，从社会发展实际情况出发，以科学发展观统领改革、发展各项工作，坚持把发展建设作为第一要务，把建设具有创意媒体产业专业教育特色的教学创作型高校作为坚定不移的目标，求真务实，继续抓住艺术教育和产业发展的良好机遇，不断探索人才培养新机制、新模式，我院已制订了“十三五”规划，搭建影视全科教育平台，使在校生达到 2000 人左右的适度规模，特色发展、错位发展，专门针对急需的影视专业培养文化产业需要的人才。毕业生将

支持文化青岛建设、青岛电影之都建设、丰富文艺精品创作、加快基层文化建设步伐、深入到新闻出版和广播影视行业管理等各个领域，很快为影视行业注入新的活力，健全山东半岛文化产业从业人员队伍，弥补人才需求缺口。积极办好电影周、电影节、电影展等活动，把我院建设成为人才培养基地、自主创新基地和影视制作基地，培养影视文化产业的应用型人才，做好区域服务工作，为将青岛打造影视之城、文化的大繁荣大发展做出应有的贡献。

学院经过七年的办学实践，特别是向社会输送的三届毕业生受到社会和用人单位的广泛赞誉。学院对“应用型”办学定位充满信心；对专业的“特色发展、错位发展”充满信心；对人才培养理念“强综合、厚基础、重实践”充满信心；对坚持实践教学体系结出的累累教学成果充满信心；对立足青岛电影之都、面向全国影视行业、建设国内一流名校充满信心。

凡益之道，与时偕行，意为变通趋时，把握时机，做出适于时代需要的判断和选择。坚持“向人民学习、为人民服务、做人民艺术家”的艺术观教育，致力于繁荣和发展社会主义文艺。2018年，学院将应时代之大势、乘改革之大潮，凝心聚力、提振精神，继续保持良好的发展势头，坚定文化自信，推动社会主义文化繁荣兴盛，为争创国内一流影视艺术院校不断努力！

## 附录 1: 图目录

图-1 2017 届毕业生生源分省统计图.....	6
图-2 2017 届毕业生分性别统计图.....	7
图-3 2017 届毕业生民族统计图.....	8
图-4 各教学单位就业率统计图.....	10
图-5 各专业就业率统计图.....	11
图-6 毕业生按性别就业率统计图.....	12
图-7 毕业生按就业方式统计就业率统计图.....	13
图-8 已经就业毕业生单位性质流向统计图.....	15
图-9 已经就业毕业生从事行业流向统计图 .....	16

## 附录 2: 表目录

表-1 北京电影学院现代创意媒体学院开设专业一览表 .....	4
表-2 2017 届毕业生山东省各市生源分布统计表.....	7
表-3 本科生分学科统计表 .....	8
表-4 本科生各专业毕业生人数统计表.....	9
表-5 已就业毕业生区域流向统计表.....	14



## 关于本报告

为全面系统反映我院毕业生就业工作实际，完善就业状况反馈机制，及时回应社会关注、认真接受社会监督，建立健全高校毕业生就业工作评价体系，根据教育部《关于做好 2015 年高校毕业生就业质量年度报告编制发布工作的通知》（教学司函[2015]44 号）要求，编制本报告。

高校毕业生就业质量是高等学校教育教学和人才培养质量的重要反映。我院自 2015 年起，面向社会公开发布毕业生就业质量年度报告，作为招生计划安排、学科专业调整、教育教学改革等方面的重要参考。我院领导高度重视报告的编制工作，组织有关力量，全面收集加工整理我院毕业生的就业信息资源，力求全面、客观、真实地反应毕业生就业状况。由于毕业生就业方式的多样性和毕业生离校后流动性增强，给就业跟踪工作带来一定的难度，报告中难免会出现一些偏差，敬请谅解，欢迎批评指正。

### 一、数据来源

本报告所用数据，主要来源于“山东高校毕业生就业信息网”、“山东高校毕业生离校未就业实名管理服务系统”。

### 二、指标解释

#### 1、毕业生就业方式

协议就业：就业管理工作中，把毕业生以签订就业协议方式实现就业的行为称为协议就业。普通高等学校毕业生和用人单位在正式确立劳动人事关系前，经双向选择，在规定期限内确立就业关系、明确双方权利和义务，并通过各省市高校毕业生就业信息网（俗称“网签”）或通过纸介质签署《全国普通高等学校毕业生就业协议书》（俗称“三方协议”）。该协议书

是用人单位确认毕业生相关信息是否真实以及接收毕业生的重要凭据，也是高校和就业管理机构进行毕业生就业管理、编制就业方案以及毕业生办理就业落户手续等有关事项的重要依据。

**劳动合同就业：**在就业管理工作中，把以签订劳动合同方式实现就业的行为称为劳动合同就业。普通高等学校毕业生和用人单位正式确立劳动人事关系，明确双方权利和义务，并签署正式的劳动合同书。

**自主创业：**是指高校毕业生主要依靠自己的资本、资源、信息、技术、经验以及其他因素自己创办实业（办理工商局注册登记手续），解决就业问题。

**非派遣省外签约：**指毕业生与省外接收单位签订了就业协议书，但是由于户口档案不能随迁等原因，在毕业派遣时户口、档案只能派回生源所在地，毕业生本人到接收单位就业的一种方式。

**升学：**升学包括“专升本”（专科毕业生升本科）和“考研”（本科生考取硕士研究生以及硕士研究生考取博士研究生）。

**出国：**包括出国工作和出国学习。

**应征入伍：**普通高等学校毕业生响应国家号召参军入伍。

**基层项目就业：**指毕业生参加“三支一扶”（支教、支农、支医和扶贫）项目、社区服务计划、大学生志愿服务西部计划项目、选聘优秀毕业生到村任职等就业主管部门认可的基层项目。（包括社区岗位就业方式）

**个体经营：**是指高校毕业生主要依靠自己的资本、资源、信息、技术、经验以及其他因素自行开展经营活动，解决就业问题，但未进行工商注册登记的就业方式。

科研助理：是指毕业生以科研助理身份参与科研项目研究的实现就业的。

公益性岗位：是指以就业困难人员为安置主体，由政府出资或政策扶持而设置的，辅助性、非营利性、临时性的社会管理和公共服务就业岗位。

灵活就业和其他方式就业：是指毕业生以临时工、派遣工、兼职工、自由职业以及其他方式实现就业，具有非全日制、临时性和弹性工作等特点。

## 2、就业率计算公式

协议就业率=签订就业协议人数/毕业生总人数×100%

劳动合同就业率=签订劳动合同人数/毕业生总人数×100%

自主创业比例=自主创业人数/毕业生总人数×100%

非派遣省外签约率=非派遣省外签约人数/毕业生总人数×100%

升学率=升学人数/毕业生总人数×100%

出国率=出国人数/毕业生总人数×100%

应征入伍率=应征入伍人数/毕业生总人数×100%

基层项目就业率=参加基层项目人数/毕业生总人数×100%（含社区岗位）

个体经营率=个体经营人数/毕业生总人数×100%

科研助理比例=科研助理人数/毕业生总人数×100%

公益性岗位比例=公益性岗位人数/毕业生总人数×100%

灵活和其他方式就业率=灵活就业和其他方式就业人数/毕业生总人数×100%

### 3、总体就业率、正式就业率及其计算公式

按照教育部的规定，在计算毕业生的总体就业率时，总体就业人数是协议就业、劳动合同就业、非派遣省外签约、灵活就业、升学、出国、自主创业、应征入伍、基层项目就业、个体经营、科研助理、公益性岗位、灵活就业和其他方式就业的人数之和。

总体就业率=总体就业人数/毕业生总人数×100%

按照我省统计口径，除去灵活就业和其他方式就业的为正式就业人数。

正式就业率=（总体就业人数-灵活和其他方式就业人数）/毕业生总人数×100%

### 4、数据报告期

本报告数据期为 2017 年 12 月 31 日，统计对象为我院 2017 届毕业生。毕业生的就业数据截至 2017 年 12 月 31 日。