

山东
建筑
大学

2018年毕业生就业质量报告





目 录

引言	3
一、毕业生规模和结构	5
(一) 学历结构	5
(二) 性别结构	6
(三) 学科结构	6
(四) 生源地域	7
1. 省内生源分布	7
2. 省外生源分布	7
二、毕业生就业情况	9
(一) 毕业生就业率分析	9
1. 不同性别毕业生就业率	9
2. 各学科结构毕业生就业率	10
3. 各学院和各专业就业率	10
(二) 毕业生升学情况分析	13
1. 毕业生升学总体情况	13
2. 升学层次分析	14
3. 本科生考研情况分析	14
4. 毕业生出国(境)学习情况分析	15
三、毕业生就业相关析	17
(一) 就业流向	17

1. 毕业去向	17
2. 就业地域分布	17
3. 就业单位性质情况	21
4. 就业单位行业分布	22
(二) 薪酬待遇情况	23
(三) 满意度情况	24
1. 毕业生满意度	24
2. 用人单位满意度	24
(四) 工作稳定情况	25
四、毕业生就业工作的具体措施和主要特色	26
(一) 聚焦市场建设, 深化校企合作, 推动毕业生高质量充分就业 ...	26
(二) 聚焦全方位指导覆盖, 构建升级版职业发展指导体系	26
(三) 聚焦实战训练项目, 搭建升级版双创教育实践体系	27
(四) 聚焦针对性研究, 搭建工作研究体系	28
五、学生就业对教育教学的反馈	28
(一) 就业对招生的影响及反馈	28
(二) 就业对专业调整和专业设置的影响及反馈	29
(三) 就业对人才培养的影响及反馈	29
六、2019 年毕业生就业面临的形势	29



引 言

山东建筑大学创建于 1956 年，是一所以工为主，以土木建筑学科为特色，工理管文法农艺多学科交叉渗透、协调发展的多科性大学，是山东省与国家住建部共建高校、服务国家特殊需求博士人才培养高校、国家“产教融合”项目首批建设高校、国家“卓越工程师教育培养计划”高校、教育部创新团队依托高校、山东省首批应用型人才培养特色名校、山东省高校协同创新中心首批立项建设单位。

目前，学校设有 19 个学院（部）、58 个本科专业、15 个一级学科硕士点、63 个二级学科硕士点、1 个博士人才培养项目、1 个博士后流动站，拥有硕士研究生推免资格。学校学科特色鲜明，集群优势明显，在土木结构工程、建筑设计、城市规划设计、环境设计、建筑节能等领域具备较强的专业实力。学校拥有山东省一流学科建筑学和土木工程、山东省“泰山学者”特支计划优势学科建筑节能技术及 9 个省级重点学科；拥有教育部重点实验室、国家乡土文化遗产研究基地等高层次创新平台 23 个。学校始终坚持以人才培养为根本任务，着力打造人才培养质量品牌，赢得了广泛的社会声誉。

学校深入贯彻落实党的十九大精神，以习近平新时代中国特色社会主义思想为指导，全面落实全国教育大会精神，努力提高做好新时代高校毕业生就业创业工作的政治站位，全面推进就业创业工作，促进毕业生多渠

道就业创业，鼓励和支持毕业生到祖国最需要的地方建功立业，努力实现毕业生更高质量和更充分就业。学校毕业生就业率连续多年保持在 90% 以上。2018 届毕业生就业率、考研率、毕业生薪酬分别为 96.75%、18.89%、5452 元，较去年分别上升了 2.11、4.71、6.05 个百分点。2018 年，学校被授予“山东省高校毕业生就业工作先进集体”、“山东最具就业竞争力本科院校”和“山东最具综合实力本科院校”等荣誉称号。

60 余年来，学校扎根齐鲁大地，凝练了“厚德博学、筑基建业”的校训，树立了“勤奋、严谨、团结、创新”的优良校风。建大校友遍及齐鲁、辐射全国，在行业中发挥着重要的作用，为经济社会发展做出了突出贡献。

一、毕业生规模和结构

我校历年来重视基础学科人才培养，近年来，毕业生规模保持每年在6000人以上，2018届毕业生共有6245人。

（一）学历结构

2018届我校毕业生中，有博士研究生5人，硕士研究生499人，本科生5406人，专科生335人。其中本科生比例最高，达到86.57%。预计2019届毕业生6687人，其中研究生560人，本科生5691人，专科生436人。

表 1.1 2017-2019 毕业生学历结构表

年份	研究生	本科生	专科生	合计
2017	458	5876	494	6828
2018	504	5406	335	6245
2019	560	5691	436	6687

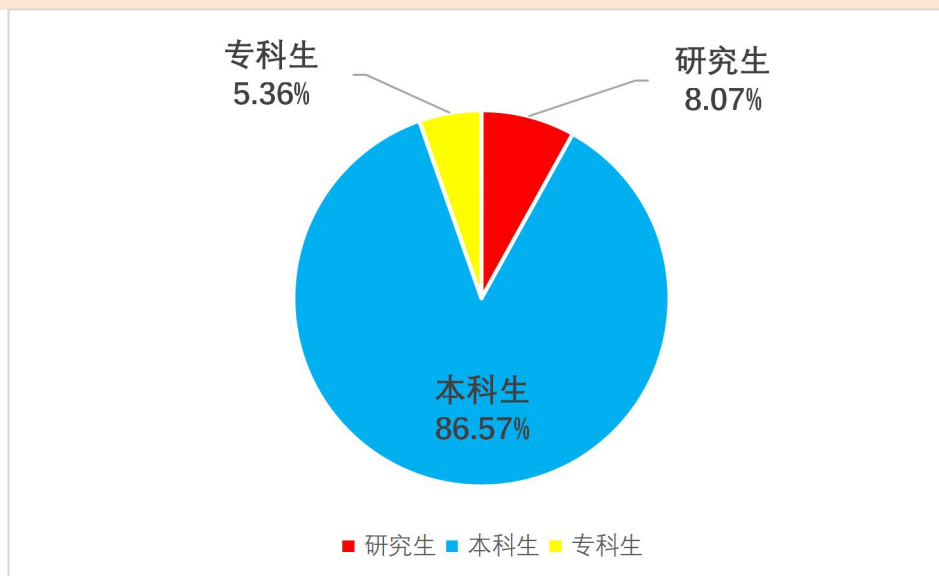


图 1.1 2018 届毕业生生源结构

（二）性别结构

我校 2018 届毕业生中男生 3785 名，占比 60.61%；女生 2460 名，占比 39.39%。

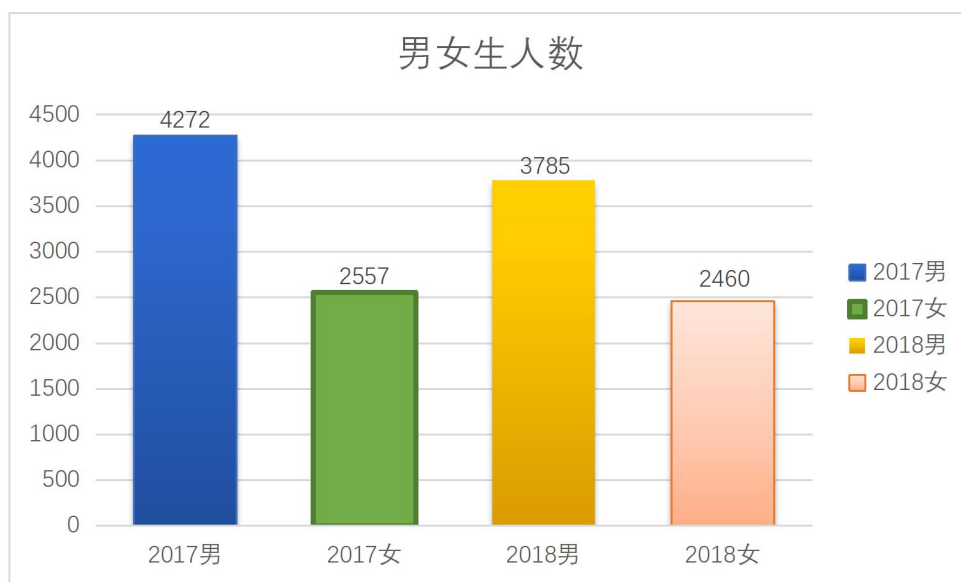


图 1.2 毕业生性别结构

（三）学科结构

如表 1.2 所示，我校各学科结构毕业生以工学人数最多，毕业生 3590 人，比例达到 57.49%，其次是管理学，达到 22.80%。

表 1.2 毕业生学科结构

学科	硕士生 毕业	比例	本科生 毕业	比例	专科生 毕业	比例	总计	比例
法学	/	/	167	3%	/	/	167	2.67%
工学	344	68.25%	3126	57.82%	120	35.82%	3590	57.49%
管理学	47	9.33%	1162	21.49%	215	64.18%	1424	22.80%
建筑学	50	9.92%	191	3.53%	/	/	241	3.86%
理学	6	1.19%	280	5.18%	/	/	286	4.58%
农学	/	/	64	1%	/	/	64	1.02%
文学	8	1.59%	173	3.20%	/	/	181	2.90%
艺术学	49	9.72%	243	4.50%	/	/	292	4.68%
合计	504	100%	5406	100%	335	100%	6245	100%

(四) 生源地域

1. 省内生源分布

2018年我校省内生源毕业生5199人，占毕业生总数的83.25%。从近几年毕业生生源情况看，我校省内生源主要集中在济南、潍坊、临沂、烟台等市。2018年济南市生源比例最高，占毕业生总数的13.53%。

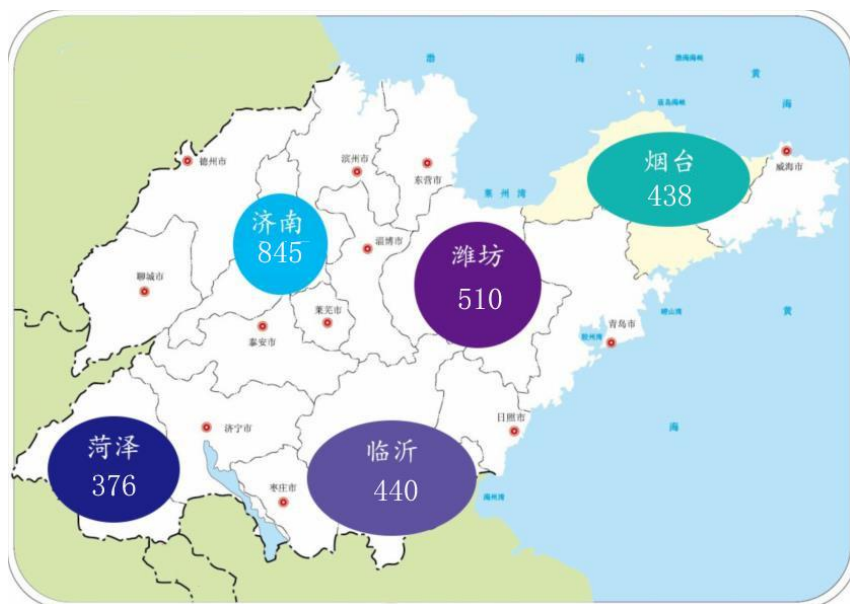


图 1.3 省内生源主要分布

2. 省外生源分布

2018年省外生源毕业生共1046人，占全校毕业生总数的16.75%。生源地主要集中在河南、山西、安徽、河北、江苏等省份。

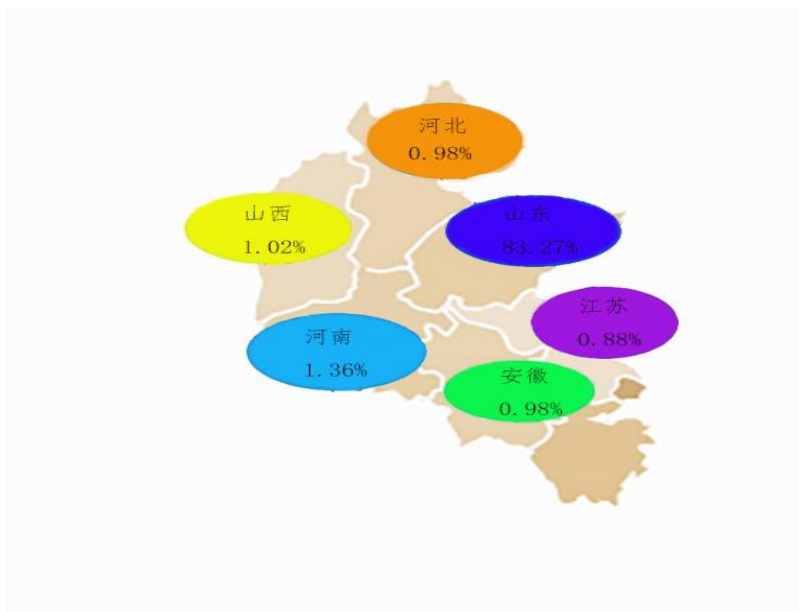


图 1.4 省外生源主要分布



二、毕业生就业情况

2018 届毕业生全校总体就业率为 96.75%。本科毕业生 5406 人中就业 5223 人，其中升学 1021 人，出国 133 人，创业 3 人，就业率为 96.67%；研究生毕业生 504 人中就业 483 人，其中升学 24 人，出国 2 人，创业 2 人，就业率为 95.83%；专科毕业生 335 人中就业 333 人，其中升学 76 人，出国 38 人，创业 0 人，就业率为 99.40%。（文中数据来自山东高校毕业生就业信息网更新至 12 月 31 日数据）

表 2.1 2018 届毕业生总体就业情况一览表

学历	人数	就业人数	就业率
硕士生毕业	504	483	95.83%
本科生毕业	5406	5223	96.67%
专科生毕业	335	333	99.40%
总计	6245	6037	96.75%

（一）毕业生就业率分析

1.不同性别毕业生就业率

如表 2.2 所示，我校男毕业生的就业率略高于女生，差值为 0.48 个百分点。

表 2.2 男、女毕业生就业率情况

	男毕业生	女毕业生	均 值
就业率	96.94%	96.46%	96.75%

2. 各学科结构毕业生就业率

如表 2.3 所示，各学科结构毕业生就业率，以建筑学为最高，达到 98.85%，其次是管理学，达到 97.05%。

表 2.3 各学科结构毕业生就业率情况

类别	研究生	本科	专科	合计
法学	/	97.60%	/	97.60%
工学	95.71%	97.06%	98.70%	96.91%
管理学	100.00%	96.37%	100.00%	97.05%
建筑学	97.43%	98.52%	/	98.85%
理学	95.65%	94.24%	/	94.33%
农学	/	95.31%	/	95.31%
文学	100.00%	96.23%	/	96.92%
艺术学	97.67%	95.92%	/	96.15%

3. 各学院和各专业就业率

如表 2.4 所示，我校 18 个学院（所）中，9 个学院平均就业率高于全校平均水平，其中管理工程学院最高，达到 98.3%。

表 2.4 各学院和各专业毕业生就业率情况

学院	就业率 (%)	专业	就业率 (%)		
			研究生	本科生	专科生
土木工程学院	97.3	建筑与土木工程	97.1		
		土木工程	91.2	98.1	
		土木工程（中外合作）		97.8	
		城市地下空间工程		95.9	
		建筑工程技术			100.0
管理工程学院	98.3	管理科学与工程	100.0		
		工程管理		97.9	
		工程管理（中外合作）		97.5	
		工程管理（3+2）		93.7	
		工程造价		100.0	100.0



		信息管理与信息系统		98.6	
		土地资源管理		98.4	
		工业工程	100.0	100.0	
		房地产开发与管理		98.3	
热能工程学院	98.0	供热、供燃气、通风及空调工	91.7		
		工程热物理	100.0		
		动力工程			
		建筑与土木工程	100.0		
		新能源科学与工程		98.5	
		建筑环境与能源应用工程		98.5	
市政与环境工程学院	97.2	能源与动力工程		97.3	
		市政工程	100.0		
		建筑与土木工程			
		环境工程		94.3	
		环境科学	100.0	96.7	
		给排水科学与工程		99.3	
建筑城规学院	97.2	生物工程		98.2	
		绿色建筑技术及其理论	0.0		
		城乡规划	100.0	98.3	
		风景园林	100.0	100.0	
		建筑学	96.0	96.9	
		城市规划	100.0		
艺术学院	98.0	美术学	100.0	100.0	
		风景园林	100.0		
		设计学	100.0		
		艺术设计	100.0		
		工业设计	100.0	100.0	
		广告学		95.5	
		环境设计		98.7	
		视觉传达设计		95.9	
		园林		95.3	
机电工程学院	96.1	园林植物与观赏园艺	100.0		
		机械电子工程	85.7	93.4	
		机械设计及理论	100.0		
		机械工程	100.0	95.5	
		机械制造及其自动化	100.0		
		车辆工程	75.0	100.0	
信息与电气工程学院	97.0	机械制造与自动化			97.8
		控制科学与工程	95.0		
		控制工程	100.0		
		电气工程及其自动化		98.6	
		电子信息工程		97.0	
			98.5		
		通信工程			

		建筑电气与智能化		97.0	
		物联网工程		91.7	
商学院	96.1	技术经济及管理	100.0		
		企业管理	100.0		
		会计学	100.0	94.1	100.0
		市场营销		93.3	
		财务管理		93.3	
		工商管理	100.0	97.2	
		电子商务		97.2	
		材料科学与工程学院	97.2	材料加工工程	100.0
材料学	100.0				
材料工程	100.0				
材料物理与化学	100.0				
材料科学与工程				96.2	
材料成型及控制工程				97.2	
焊接技术与工程				98.5	
计算机科学与技术学院	95.5	计算机应用技术	100.0		
		计算机科学与技术		93.8	
		网络工程		95.4	
		软件工程		96.3	
理学院	91.0	凝聚态物理	100.0		
		信息与计算科学		89.8	
		应用物理学		97.8	
		光电信息科学与工程		89.6	
		应用统计学		87.7	
法学院	97.6	法学		98.1	
		社会工作		96.8	
外国语学院	95.7	英语	100.0	96.2	
		德语		92.9	
交通工程学院	95.9	道路与铁道工程	83.3		
		交通运输工程	76.9		
		交通信息工程及控制	100.0		
		交通运输规划与管理	100.0		
		桥梁与隧道工程	100.0		
		交通工程		96.8	
		道路桥梁与渡河工程		97.8	
测绘地理信息学院	94.6	测绘工程	100.0	94.9	
		地理信息科学		93.7	
马克思主义学院	62.5	马克思主义基本原理	62.5		
力学研究所	66.7	工程力学	0.0		
		材料加工工程	100.0		
		固体力学	100.0		
总计	96.7	/	95.8	96.7	99.4

数据说明：就业率={正式签约人数（协议就业、升学、出国、非派遣省外签约、劳动合同、服务西部、自主创业、预征入伍）+灵活就业人数}/毕业总人数。

（二）毕业生升学情况分析

1. 毕业生升学总体情况

2018年我校国内升学人数为1294人，升学率为20.72%，同比2017年上升7.43%。其中本科考研率为18.89%，研究生考博率为4.76%，专科生专升本比率为22.69%。

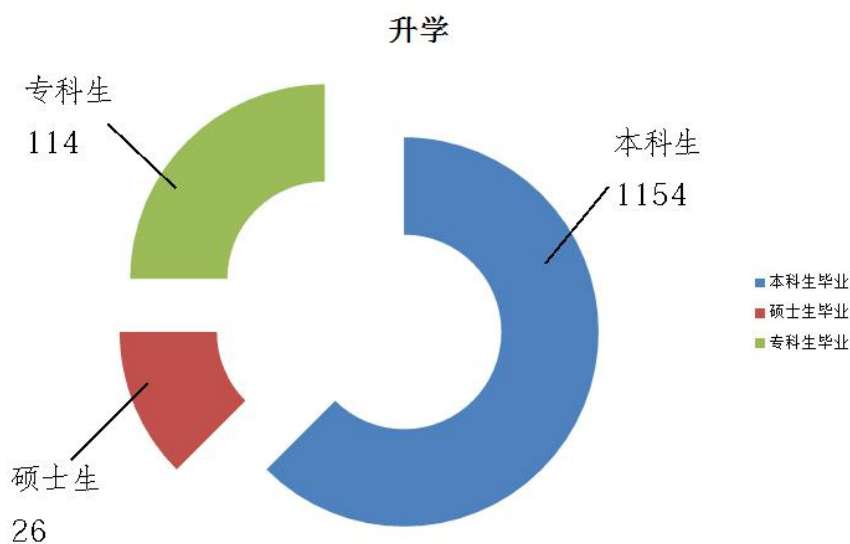


图 2.1 各学历升学率

2. 升学层次分析

2018年升学深造的本科毕业生中，升学至“985工程”高校深造的达201人，占升学人数的17.93%。

表 2.7 升学至 985 及 211 院校前十排名

学校	人数	学校	人数
山东大学	55	天津大学	12
中国海洋大学	29	北京交通大学	10
大连理工大学	24	北京科技大学	10

北京工业大学	22	河北工业大学	9
东南大学	12	华北电力大学	9

表 2.8 国内升学主要流向院校

排名	学校	人数
1	山东建筑大学	259
2	山东大学	55
3	中国海洋大学	29
4	大连理工大学	24
5	山东科技大学	23
6	西安建筑科技大学	23
7	北京工业大学	22
8	青岛理工大学	20
9	山东交通学院	14
10	青岛大学	13

3. 本科生考研情况分析

2018 年本科毕业生升学率前五位的学院是市政与环境工程学院、理学院、建筑城规学院、热能工程学院、信息与电气工程学院，其中市政与环境工程学院的升学率达 32.52%。升学率前五位的专业是应用物理学、风景园林、光电信息科学与工程、给排水科学与工程、地理信息科学，其中应用物理学专业升学率达 48.89%。

表 2.9 各学院考研情况一览表

学院	考研率	排名
市政与环境工程学院	32.52%	1
理学院	31.80%	2
建筑城规学院	30.77%	3
热能工程学院	24.80%	4



信息与电气工程学院	23.20%	5
测绘地理信息学院	22.70%	6
土木工程学院	21.75%	7
外国语学院	21.50%	8
机电学院	18.10%	9
材料科学与工程学院	17.92%	10
艺术学院	17.30%	11
交通学院	16.24%	12
计算机学院	15.48%	13
法学院	12.58%	14
管理工程学院	11.36%	15
商学院	5.09%	16

4. 毕业生出国（境）学习情况分析

2018年毕业生中出国的有173人，占毕业生总数的2.77%。其中本科出国133人，占本科毕业生总数的2.46%；研究生出国2人，占研究生毕业生总数的0.39%；专科出国38人，占专科毕业生总数的11.34%。

表 2.10 各学院出国人数

学院名称	出国人数	排名
商学院	37	1
建筑城规学院	34	2
土木工程学院	30	3
管理工程学院	22	4
热能工程学院	11	5

艺术学院	9	6
信息与电气工程学院	8	7
计算机科学与技术学院	6	8
市政与环境工程学院	6	9
机电工程学院	3	10
外国语学院	3	11
交通工程学院	2	11
材料科学与工程学院	1	11
理学院	1	14
总计	173	/

三、毕业生就业相关分析

(一) 就业流向

1. 毕业去向

表 3.1 毕业生毕业去向统计表

	研究生		本科生		专科生		合计	
	人数	比例	人数	比例	人数	比例	人数	比例
出国学习	2	0.40%	133	2.46%	38	11.34%	173	2.77%
定向	2	0.40%	1	0.02%	0	0.00%	3	0.05%
非派遣省外签约	19	3.77%	259	4.79%	8	2.39%	286	4.58%
劳动合同	3	0.60%	65	1.20%	0	0.00%	68	1.09%
灵活就业	87	17.26%	1251	23.14%	111	33.13%	1449	23.20%
派出	344	68.25%	2493	46.12%	100	29.85%	2937	47.03%
升学	24	4.76%	1021	18.89%	76	22.69%	1121	17.95%
自主创业	2	0.40%	3	0.06%	0	0.00%	5	0.08%
缓派	0	0.00%	6	0.11%	0	0.00%	6	0.10%
未就业	21	4.17%	174	3.22%	2	0.60%	197	3.15%
合计	504	100.00%	5406	100.00%	335	100.00%	6245	100.00%

2. 就业地域分布

(1) 省内分布情况

如表 3.2 所示, 2018 年就业毕业生 (不含灵活就业和升学毕业生, 下同) 中有 77.74% 在山东省内工作, 与求职意向调查数据基本持平。省内就业毕业生中, 到济南市就业的比例最高, 达到 54.50%; 到青岛市、潍坊市、烟台市、临沂市的分列其后。

表 3.2 毕业生省内就业地域分布

城市	研究生		本科生		专科生		总计	
	人数	比例	人数	比例	人数	比例	人数	比例
济南市	222	70.48%	1181	52.70%	68	47.55%	1471	54.50%
青岛市	33	10.48%	357	15.93%	8	5.59%	398	14.75%
潍坊市	12	3.81%	147	6.56%	13	9.09%	172	6.37%
烟台市	10	3.17%	116	5.18%	2	1.40%	128	4.74%
临沂市	8	2.54%	68	3.03%	19	13.29%	95	3.52%
淄博市	4	1.27%	52	2.32%	8	5.59%	64	2.37%
威海市	5	1.59%	50	2.23%	2	1.40%	57	2.11%
东营市	2	0.63%	43	1.92%	2	1.40%	47	1.74%
德州市	4	1.27%	35	1.56%	3	2.10%	42	1.56%
泰安市	5	1.59%	27	1.20%	3	2.10%	35	1.30%
菏泽市	2	0.63%	30	1.34%	3	2.10%	35	1.30%
济宁市	3	0.95%	30	1.34%	3	2.10%	36	1.33%
滨州市	1	0.32%	25	1.12%	3	2.10%	29	1.07%
日照市	1	0.32%	28	1.25%	0	0.00%	29	1.07%
聊城市	2	0.63%	22	0.98%	4	2.80%	28	1.04%
莱芜市	1	0.32%	14	0.62%	2	1.40%	17	0.63%
枣庄市	0	0.00%	16	0.71%	0	0.00%	16	0.59%
合计	315	100.00%	2241	100.00%	143	100.00%	2699	100.00%

(2) 省外分布情况

表 3.3 毕业生省外就业地域分布

省市	研究生		本科生		专科生		总计	
	人数	比例	人数	比例	人数	比例	人数	比例
湖南省	0	0.00%	98	13.69%	0	0	98	12.68%
江苏省	5	9.26%	66	9.22%	3	100.00%	74	9.57%
浙江省	6	11.11%	66	9.22%	0	0	72	9.31%
上海市	4	7.41%	61	8.52%	0	0	65	8.41%



北京市	4	7.41%	48	6.70%	0	0	52	6.73%
广东省	5	9.26%	45	6.28%	0	0	50	6.47%
天津市	5	9.26%	41	5.73%	0	0	46	5.95%
湖北省	4	7.41%	32	4.47%	0	0	36	4.66%
四川省	1	1.85%	34	4.75%	0	0	35	4.53%
河北省	4	7.41%	30	4.19%	0	0	34	4.40%
河南省	9	16.67%	20	2.79%	0	0	29	3.75%
陕西省	0	0.00%	21	2.93%	0	0	21	2.72%
安徽省	2	3.70%	17	2.37%	0	0	19	2.46%
辽宁省	0	0.00%	16	2.23%	0	0	16	2.07%
贵州省	0	0.00%	15	2.09%	0	0	15	1.94%
山西省	1	1.85%	13	1.82%	0	0	14	1.81%
福建省	0	0.00%	14	1.96%	0	0	14	1.81%
云南省	0	0.00%	13	1.82%	0	0	13	1.68%
新疆	0	0.00%	10	1.40%	0	0	10	1.29%
甘肃省	2	3.70%	8	1.12%	0	0	10	1.29%
广西省	0	0.00%	9	1.26%	0	0	9	1.16%
海南省	2	3.70%	7	0.98%	0	0	9	1.16%
黑龙江	0	0.00%	8	1.12%	0	0	8	1.03%
重庆市	0	0.00%	7	0.98%	0	0	7	0.91%
江西省	0	0.00%	5	0.70%	0	0	5	0.65%
宁夏	0	0.00%	4	0.56%	0	0	4	0.52%
青海省	0	0.00%	4	0.56%	0	0	4	0.52%
吉林省	0	0.00%	3	0.42%	0	0	3	0.39%

内蒙古	0	0.00%	1	0.14%	0	0	1	0.13%
合计	54	100.00%	716	100.00%	3	100.00%	773	100.00%

如表 3.3 所示，2018 年就业毕业生中有 22.26% 在山东省外就业。其中，到湖南省就业的最多，占省外就业人数的 12.68%。到江苏省、浙江省、上海市的分列其后。

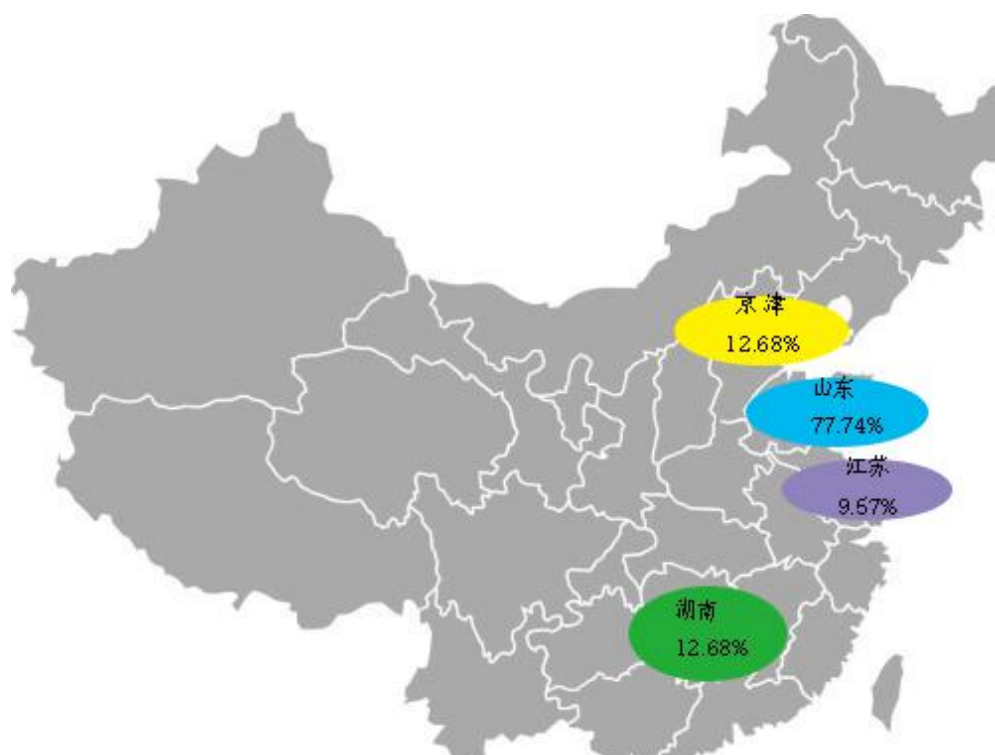


图 3.1 毕业生就业分布情况

(3) 直辖市和省座城市分布情况

如表 3.4 所示，我校毕业生到直辖市和省座城市就业的比例达到就业毕业生总数的 57.89%。其中，济南市最多，占 73.18%。长沙市、上海市，杭州市分列其后。

表 3.4. 毕业生直辖市和省座城市就业分布

城市	研究生		本科生		专科生		总计	
	人数	比例	人数	比例	人数	比例	人数	比例
济南市	222	86.38%	1181	70.13%	68	98.55%	1471	73.18%



长沙市	0	0.00%	95	5.64%	0	0.00%	95	4.73%
上海市	4	1.56%	61	3.62%	0	0.00%	65	3.23%
杭州市	6	2.33%	48	2.85%	0	0.00%	54	2.69%
北京市	4	1.56%	48	2.85%	0	0.00%	52	2.59%
天津市	5	1.95%	41	2.43%	0	0.00%	46	2.29%
南京市	1	0.39%	36	2.14%	1	1.45%	38	1.89%
成都市	1	0.39%	31	1.84%	0	0.00%	32	1.59%
武汉市	2	0.78%	22	1.31%	0	0.00%	24	1.19%
西安市	0	0.00%	16	0.95%	0	0.00%	16	0.80%
太原市	1	0.39%	8	0.48%	0	0.00%	9	0.45%
其他	11	4.28%	97	5.76%	0	0.00%	108	5.37%
合计	257	100.00%	1684	100.00%	69	100.00%	2010	100.00%

3. 就业单位性质情况

如表 3.5 所示，我校毕业生的就业去向主要是企业，到企业工作的人数占就业毕业生总数的 95.07%。其中，到国有企业就业的达到 39.92%，到机关、事业单位的为 4.90%。根据统计，毕业生到世界 500 强企业就业的有 351 人，占就业毕业生总数的 10.11%。

表 3.5. 毕业生就业单位性质情况

单位性质	硕士生毕业		本科生毕业		专科生毕业		总计		
	人数	比例	人数	比例	人数	比例	人数	比例	
事业 单 位	艰苦事业单位	0	0.00%	4	0.20%	0	0.00%	4	0.14%
	科研设计单位	29	8.50%	15	0.60%	0	0.00%	44	1.51%
	其他事业单位	8	2.40%	7	0.30%	0	0.00%	15	0.51%

高等教育单位	9	2.60%	1	0.00%	0	0.00%	10	0.34%
中初教育单位	0	0.00%	9	0.40%	0	0.00%	9	0.31%
人事代理单位	3	0.90%	20	0.80%	0	0.00%	23	0.79%
国有企业	97	28.50%	1054	42.50%	15	15.00%	1166	39.92%
艰苦行业企业	0	0.00%	9	0.40%	1	1.00%	10	0.34%
民办非企业	4	1.20%	35	1.40%	1	1.00%	40	1.37%
其他企业	167	49.10%	1161	46.80%	77	77.00%	1405	48.10%
三资企业	15	4.40%	135	5.40%	6	6.00%	156	5.34%
机关	8	2.40%	30	1.20%	0	0.00%	38	1.30%
西部计划	0	0	0	0	0	0	0	0
其他	0	0.00%	1	0.00%	0	0.00%	1	0.03%
合计	340	100.00%	2481	100.00%	100	100.00%	2921	100.00%

4. 就业单位行业分布

如表 3.6 数据所示，接收我校毕业生最多的行业是建筑业，占就业毕业生人数的 24.83%。制造业位列第二，占就业毕业生人数的 8.78%。

表 3.6. 毕业生就业行业分布

行业类别	研究生		本科生		专科生		合计	
	人数	比例	人数	比例	人数	比例	人数	比例
建筑业	91	24.46%	718	24.31%	53	36.30%	862	24.83%
制造业	24	6.45%	257	8.70%	24	16.44%	305	8.78%
交通运输、仓储和邮政业	8	2.15%	247	8.36%	3	2.05%	258	7.43%



房地产业	39	10.48%	143	4.84%	5	3.42%	187	5.39%
居民服务、修理和其他服务业	41	11.02%	117	3.96%	8	5.48%	166	4.78%
科学研究和技术服务业	17	4.57%	69	2.34%	0	0.00%	86	2.48%
电力、热力、燃气及水生产和供应业	5	1.34%	61	2.06%	1	0.68%	67	1.93%
住宿和餐饮业	1	0.27%	48	1.62%	2	1.37%	51	1.47%
租赁和商务服务业	4	1.08%	43	1.46%	1	0.68%	48	1.38%
金融业	3	0.81%	44	1.49%	0	0.00%	47	1.35%
批发和零售业	7	1.88%	38	1.29%	0	0.00%	45	1.30%
教育	3	0.81%	20	0.68%	0	0.00%	23	0.66%
水利、环境和公共设施管理业	1	0.27%	14	0.47%	0	0.00%	15	0.43%
农、林、牧、渔业	0	0.00%	11	0.37%	0	0.00%	11	0.32%
文化、体育和娱乐业	1	0.27%	5	0.17%	0	0.00%	6	0.17%
采矿业	0	0.00%	2	0.07%	0	0.00%	2	0.06%
公共管理、社会保障和社会组织	0	0.00%	2	0.07%	0	0.00%	2	0.06%
卫生和社会工作	1	0.27%	1	0.03%	0	0.00%	2	0.06%
信息传输、软件和信息技术服务业	0	0.00%	2	0.07%	0	0.00%	2	0.06%
其他	126	33.87%	1112	37.64%	49	33.56%	1287	37.07%
合计	372	100.00%	2954	100.00%	146	100.00%	3472	100.00%

数据说明：“其他”，因单位信息登记不详，信息网无法归类统计。

（二）薪酬待遇情况

如图 3.1 所示，面向用人单位的调查显示，为 2018 年毕业生提供的转正后的月薪：2000.00-3000.00 元/月，占比 5.35%；3001.00-4000.00 元/月，占比 24.37%；4001.00-5000.00 元/月，占比 39.10%；每月 5000 元以上，占比 31.18%。毕业生平均月薪为 5452 元。

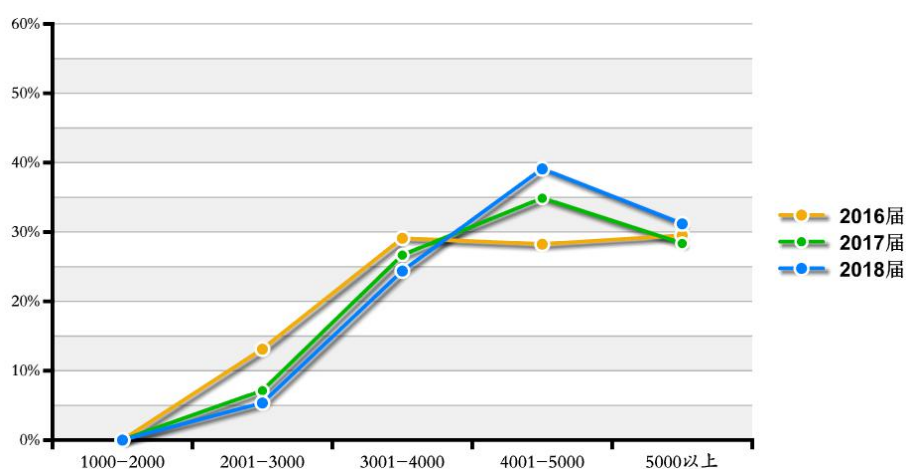


图 3.1 用人单位近三年提供月薪情况对比

（三）满意度情况

1. 毕业生满意度

2018 年毕业生对所签就业岗位的满意度为 94.83%，高于去年 0.14 个百分点，处在较高水平。2018 年毕业生就业岗位和所学专业的对口率达到 92.40%，高于去年 4.68 个百分点，处在较高水平。

2. 用人单位满意度

面向用人单位的调查显示，对我校就业工作的满意度达到 98.97%，处于较高水平。



(四) 工作稳定情况

2018年我校毕业生解约率7.61%，各学院都存在毕业生解约现象。在当前严峻的就业形势下，部分毕业生初次签约仍具有一定的盲目性和盲从性。

表 3.7. 毕业生解约情况

学院	解约人数				总计	解约率 (解约人次/本学院签约总人次)
	1次	2次	3次及以上			
土木工程学院	39	4	0	43	8.22%	
管理工程学院	56	5	0	61	7.31%	
热能工程学院	43	1	0	44	11.17%	
市政与环境工程学院	32	3	1	36	10.06%	
建筑城规学院	37	6	1	44	12.15%	
艺术学院	18	1	0	19	3.83%	
机电工程学院	36	1	0	37	6.57%	
信息与电气工程学院	32	2	2	36	7.17%	
商学院	25		2	27	4.02%	
材料科学与工程学院	23	2	0	25	7.67%	
计算机学院	29	4	0	33	10.00%	
理学院	14	1	0	15	6.73%	
法学院	7		0	7	4.19%	
外国语学院	5	2	0	7	6.09%	
交通工程学院	26	1	0	27	12.22%	
测绘地理信息学院	13	1	0	14	9.40%	
工程力学研究所			0	0	0.00%	
马克思主义学院			0	0	0.00%	
总计	435	34	6	475	7.61%	

四、毕业生就业工作的具体措施和主要特色

（一）聚焦市场建设，深化校企合作，推动毕业生高质量充分就业

学校按照“立足山东、面向全国、渗透海外”的市场建设战略，拓宽就业渠道，深化校企合作，促进毕业生更高质量、更高层次就业。

一是发挥校园招聘会的主渠道作用。学校构建和完善了“年度综合类就业市场为统领，企业专场招聘会为主体，学院专业化就业市场为辅助，实习生招聘会为补充”的四级招聘体系。针对 2018 届毕业生，举办大型供需见面会 2 场，专场招聘会 719 场，学院专业化就业市场 8 场，共计提供就业岗位 88957 个，供需比达 1:13，协议就业学生中 85.76%的毕业生通过校园招聘成功就业。

二是积极开拓就业市场。2018 年，继续推进就业市场建设“546”计划的实施，与 205 家高端企业建立了稳定联系，为毕业生高质量就业搭建了良好平台。市场开拓效果显现，2018 年，新来学校的招聘单位达到 835 家，市场规模进一步扩大。

三是深入开展校企合作。2018 年，学校先后与山东建工集团、中南建筑集团、海逸恒安项目管理有限公司、威海建设集团签署就业基金暨校企合作协议书，累计设立 190 万元的就业基金，并与中南建筑集团、海逸恒安项目管理有限公司、威海建设集团合作开设“中南班”“海逸恒安班”“威建班”，开展订单式人才培养，实现了校企合作的新突破。2018 年 12 月，成功举办用人单位理事会第二届会议及校企合作、校园招聘、职业发展指导专题论坛，新增选 100 家理事单位，用人单位理事会的理事单位达到了 200 家。借助用人单位理事会平台，学校与 73 家企业达成 130 项合作意向，在推进就业市场资源共享的同时，促进了就业工作的顺利开展。

（二）聚焦全方位指导覆盖，构建升级版职业发展指导体系

实施指导品牌项目，着力构建“线上与线下相结合”、“面上与精准相结合”的升级版职业发展指导体系，实现以专业选择指导为起点，就业创业指导为主体，职业发展为延伸的“瞻前顾后”的全方位指导。

线上拥有《就业数字馆》、《起点考研网》等就业创业指导数据库 9 个、自建《职业规划与就业指导 1》在线课程 1 门、网站和微信 6 个；线下拥有课程 9 门，拥有“专家教授进高中”、“与新生家长聊职业发展”等学前指导项目 3 项，拥有“巅峰访谈”（总第 56 期）、“简历设计大赛”（总第 8 届）、“学业素养训练营”（启动 1 期）、“职业素养训练营”（总第 2 届）、“职业发展四封信”（含“致 2019 届毕业生的一封信”、“致专业教师的一封信”、“致新生家长的一封信”等）、“模考营”等面上指导项目 6 项，拥有硕博考试指导等 8 个个性化指导工作室；拥有“精英培养计划”（首批 68 名入选）、“校友精准服务”（涵盖 200 余名）等面向毕业生职后发展指导项目 2 项。调研显示，学生对就业指导满意度保持在 98% 以上，学生就业能力普遍提高，有效促进了就业率、就业质量的双提升。

（三）聚焦实战训练项目，搭建升级版双创教育实践体系

实施双创品牌项目，着力构建“以创业学院为依托”的创业教育体系和“以公司化运营的创业园为引领”的实践服务体系，实现以教育平台为基础，以实践平台为依托，以组织和项目为拓展，以服务为保障的双创实战训练平台。

现拥有双创实战课程体系和创业 party（总第 46 期）等系统性指导项目；拥有“创业实验班”、“专业创新创业实验班”、“创客班”等双创特色班 8 期，培养学员 419 名；拥有“创业园”、“专业创客空间”等 7 个，累计 200 余支创业团队入驻孵化；拥有“创客俱乐部”、“创业学院

同学会”、“创业校友会”等 3 个精品服务组织；拥有以国家级大学生创新创业训练项目（17 年至今立项 77 项）为代表的项目体系；拥有创业扶持体系，为学生提供“8 个模块+26 项服务”的一站式服务，发放扶持资金 100 余万元。近六年来，学生自主创业比例明显增加，在校生创业率从 2012 年 0.025% 上升到 0.132%，107 名在校生注册企业。

（四）聚焦针对性研究，搭建工作研究体系

实施研究品牌项目，按照“政治化、国际化、前沿化、导向化”的标准着力构建了涵盖“政策研究、理论研究、经验研究、现实问题研究”四个版块的工作研究体系，实现“借助研究了解政策提升水平，借助研究解决问题促进工作，借助研究总结规律做好参谋”的针对性研究。

现拥有高校创新创业教育研究院、招生就业大数据研究中心等就业创业研究平台两个，参与发起中国教育智库联盟、中国高校创新创业学院联盟等一批国内高端智库；近两年，投入专项研究基金 29.5 万元，组织 113 人次开展就业创业研究 20 项，其中《建设行业人才发展情况调研》获建设部教育科研立项，《创业指导特色教材建设研究》获全国高校创业特色教材立项。通过研究，培养了队伍，获得了一批成果，29 人被聘为教育部、山东省创新创业教育专家，发布《内参》11 期，《基于实战导向的创新创业精英人才培养模式构建》获省级教学成果二等奖，在促进学校工作提升的同时，为全省乃至全国的有关工作提供了有益的借鉴。

五、学生就业对教育教学的反馈

学校高度重视就业对招生、专业设置、学科建设以及教育教学改革的反馈作用，深入开展就业情况的相关研究和统计分析工作，为学校改革和发展提供决策。

（一）就业对招生的影响及反馈



学校将各专业的就业率和就业质量作为制定招生计划的重要参考因素，制定了招生计划动态调整优化方案，构建了“招生-培养-就业”联动机制，努力实现招生计划、人才培养、学科建设等互相促进、良性循环的局面。招生就业工作处依据年度就业数据，通过招生微信公众号，分专业介绍就业率、就业结构、就业流向、国内外深造等毕业生就业质量状况，充分展示学校办学成就、育人成果，吸引了优秀高中生踊跃报考。2018年，山东省普通文史类录取最低分 556 分，录取最低位次 20976，较去年上升了 28 分、2384 位次；普通理工类录取最低分 505 分，录取最低位次 105914，较去年上升了 6 分、1476 位次。整体生源质量继续提升，招生就业联动初见成效。

（二）就业对专业调整和专业设置的影响及反馈

学校重视就业对专业调整和专业设置的影响和反馈。学校严格落实教育部和省厅就业文件精神，坚持以就业为导向，对有利于全省新旧动能转换提供智力与人才支撑、有利于推动我省新一轮经济转型发展、有利于实施“两区一圈一带”发展战略、有利于山东省符合学校重点发展方向和办学定位、优势及特色鲜明的鼓励性发展的专业，在保证培养质量的前提下适当扩大招生规模；对不符合学校办学特色和发展方向、不适应经济社会发展需求、在全省同类专业中办学水平较低的限制性发展专业，逐步减少招生计划；对社会需求不足、就业率低的学科专业，予以减招或暂停招生。

（三）就业对人才培养的影响及反馈

近几年，学校始终致力于深入分析毕业生就业状况，总结人才成长规律，加强就业专项研究，推动教育教学改革。通过撰写招生就业内参等内部材料，将就业相关情况提供给教务处、研究生处、发展规划处以及各学

院，为人才培养提供参考。另一方面，就业工作较好地支撑了学校开展的专业评估认证相关工作，为 16 个学院 20 个专业提供了毕业生专业流向和就业情况，客观地反映了各学院人才培养的成效。

2018 年，建筑学、城乡规划、风景园林等专业首次文理兼招，实现了传统理工科领域的文理科生跨界、交叉、融合。为适应 2020 年高考改革不分文理招生，探索教育综合改革，迈出尝试的第一步。

学校重视就业反馈，坚持以社会需求和学生终身发展需要为导向，依托土木建筑类学科的专业优势，主动对接并满足新旧动能转换“十强”产业需求，扶持优势特色专业建设，强化建筑学、土木工程专业“一流学科”建设，加强应用型、复合型、创新型人才培养，积极扩大紧缺性人才、战略性新兴产业和现代服务业发展所需人才培养规模。学校将进一步深化教育教学改革，推动学分制改革进程，创新人才培养模式，优化应用型人才培养体系，改革教学内容，改进教学方法，充分调动教师教学和学生学习的积极性，发挥教师教学创造性，推进学生个性化发展，培养具有创新精神和实践能力的应用型高级专业人才，不断提升人才培养质量和办学水平，促进学校办学特色持续发展。

六、2019 届毕业生就业面临的形势

2019 年，学校深入学习贯彻党的十九大精神和习近平新时代中国特色社会主义思想，全面落实党中央国务院以及山东省委省政府关于就业的重大决策部署，努力做好毕业生就业创业各项工作任务，促进毕业生多渠道就业创业，努力实现毕业生更高质量和更充分就业。

2019 届全国普通高校毕业生预计 834 万人，就业创业工作面临复杂严峻的形势，对我校就业创业工作提出了更高要求。学校将深入实施《服务山东建设事业行动方案》，深度参与乡村振兴战略，主动对接新旧动能转



换“十大工程”，为区域经济特别是建设事业发展提供重要的人才和技术支持。

新时代，新使命，新征程。学校将更加紧密结合国家战略发展的新要求，积极应对挑战，积极拓宽就业渠道，进一步促进就业工作由提高就业率向提高就业质量的转变，鼓励和引导毕业生到基层就业，到祖国和社会最需要的岗位上建功立业，为中华民族的伟大复兴而奋斗。