



德州科技职业学院
Technological Vocational College of Dezhou

德州科技职业学院

2018 届毕业生就业质量年度报告

目 录

第一部分 学院基本情况

第二部分 毕业生就业基本情况

- 一、毕业生规模及结构
- 二、毕业生总体就业率及统计分析
 - 1、毕业生总体就业情况
 - 2、毕业生分专业就业情况统计
 - 3、分地域就业状况：

第三部分 毕业生跟踪调查分析

- 一、调查对象
- 二、调查方法
- 三、调查结果
 - 1、求职渠道
 - 2、毕业生获取的就业服务指导及有效性分析
 - 3、工作与专业相关度
 - 4、工作适应性
 - 5、工作满意度

第四部分 就业工作采取的措施和成效

- 一、健全就业服务机构，突出就业工作重要性
- 二、加强就业指导教育，提升学生就业能力

三、加强创新创业教育，为学生创业打好基础

四、筛选优质企业，召开校园双选会

五、实行订单班培养学生批量就业

六、鼓励学生升学、参军、及到基层工作

七、做好就业跟踪回访服务工作

八、对贫困毕业生进行帮扶

第五部分 对教学和招生工作的反馈

一、对招生工作的影响

二、对人才培养的影响

第六部分、毕业生就业工作中存在的问题和下一步工作思路

一、大学生就业观存在问题分析

二、针对存在问题今后的工作思路

第一部分 学院基本情况

德州科技职业学院始建于 1988 年，2001 年 5 月，经山东省人民政府批准、国家教育部备案升格为具有高等学历教育资格的高职院校，是德州市建校最早的高职院校。多年来，在各级党委政府和上级部门坚强领导和大力支持下，学院得以科学稳定发展。学院现有主校区、青岛校区，占地面积 1770.8 亩，建筑面积 40 多万平方米，教学仪器设备 1.05 亿元，图书馆纸质馆藏图书 120.7 万册。学校有专任教师 857 人、兼职教师 145 人。专任教师中高级职称占 33.4%、“双师”素质教师占 45.7%、具有硕士学位以上的占 45.2%。师资队伍

伍中有市级优秀教师 74 人，省级教学名师 1 人，省级教学团队 2 个，山东省高等学校教学管理先进集体 1 个。学院教师在全国高等学校教师教学大赛中多次获奖。学院基础设施完善，校园环境优美，为莘莘学子求学创造了优雅的环境。

学院领导班子重视提高人才培养工作质量，多次组织全校教师学习《教育部关于深化职业教育教学改革全面提高人才培养质量的若干意见》（教职成[2015]6 号）等系列文件，推行工学结合、校企合作的人才培养模式的改革，把学院的发展重点转移到内涵建设、提高人才培养质量上来。学院领导坚持“以教学为中心”的指导思想，制定了向教学一线倾斜的相关制度，坚持审定教学工作中的重大事项。补充完善了一系列加强教育教学改革、提高人才培养质量的文件，使教职工对学院的办学目标、学校定位和以就业为导向、大力推行工学结合、突出对学生的实践能力培养等方面都有了更加明确的认识，使人才培养工作的质量得到有力的支持。

经过多年探索和总结，学院已形成学院、就业指导中心、院系三级就业指导与服务体系，连续三年就业满意率达 90% 以上；在 2011 年全省毕业生就业评估检查中，健全的就业保障体系、较高的毕业生就业满意率得到社会的一致好评。学院的办学事迹得到社会的普遍认可和高度评价，中央电视台《东方时空》栏目《聚焦教育规划纲要》，对学院推行“双证书”制度、确保学生就业进行了专题报道；《中国教育报》以“中国职业教育一面旗帜”全面报道学院。

第二部分毕业生就业基本情况

一、毕业生规模及结构

2018年我院共有毕业生5048人，分别来自山东、山西、河南、河北、甘肃、贵州、安徽等23省市，专业涵盖机电、信息、经济、管理等9大门类计32个，专业各具特色、各有优势。

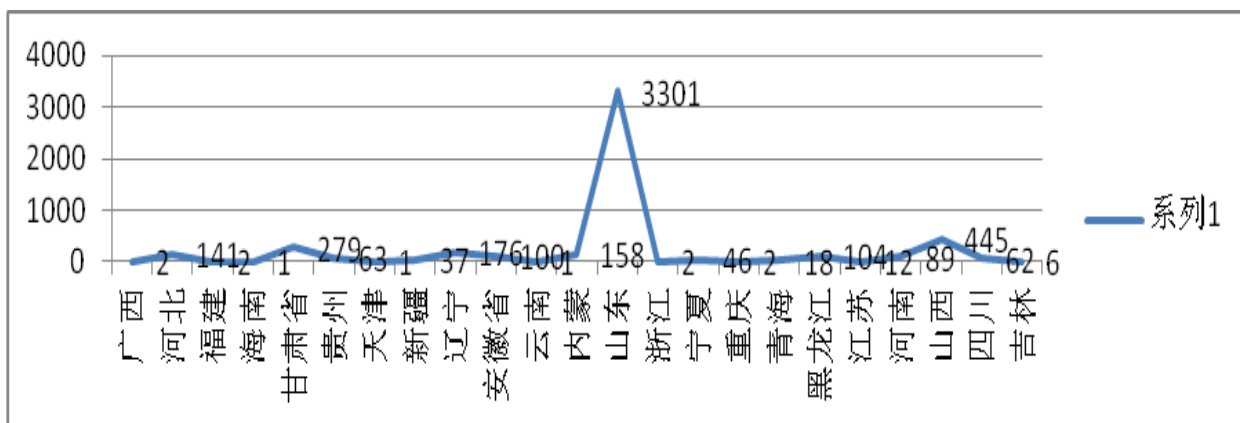


图 2-1 2018 年毕业生生源地分布

二、毕业生总体就业率及统计分析

1、截至 2018 年 12 月 31 日高职专科生主要还是以灵活就业和劳动合同就业为主, 具体就业方式所占总毕业生的比例如图:2-2

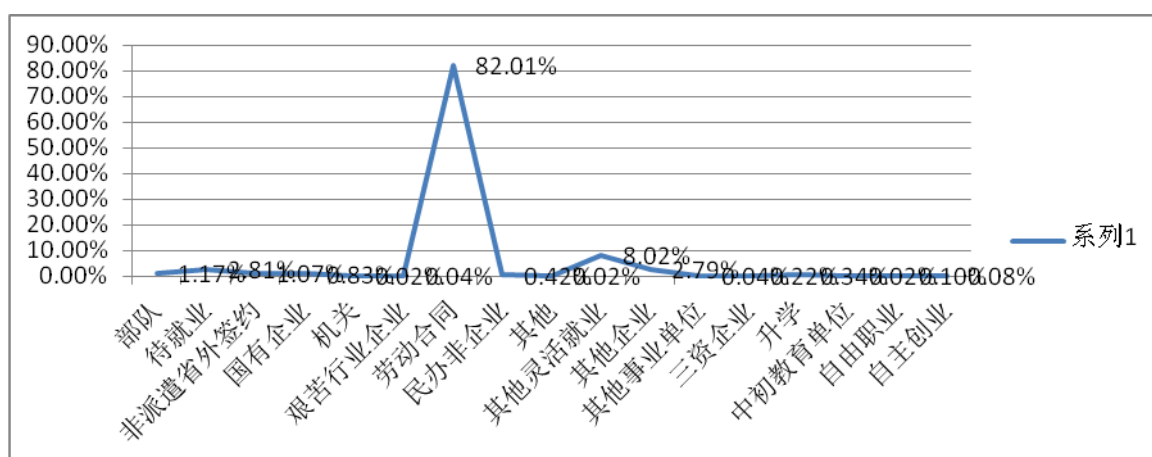


图 2-2 就业方式所占总毕业生的比例

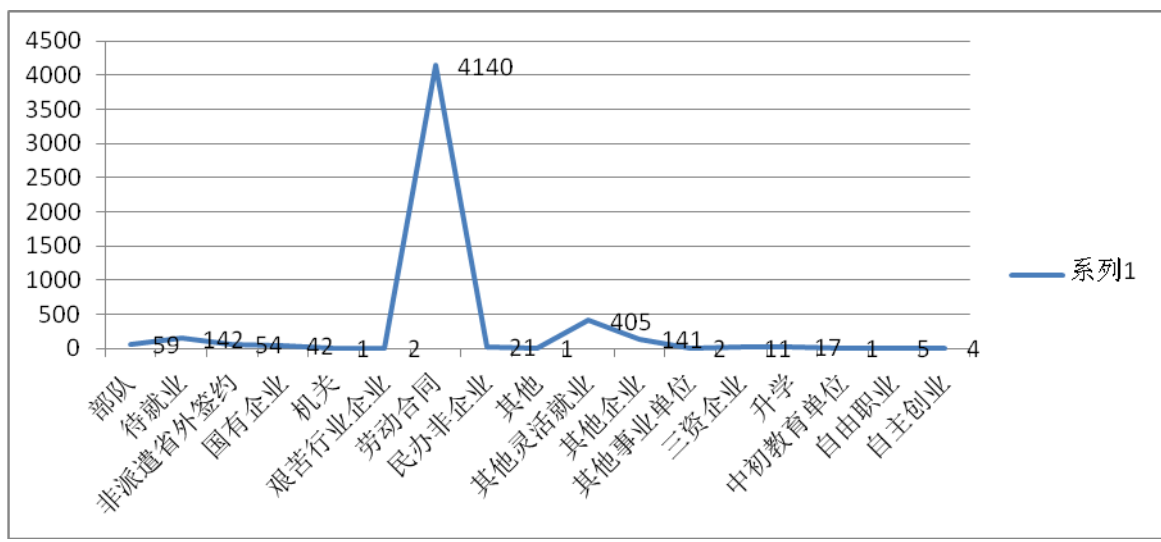


图 2-3 毕业生总体就业率及统计分析

2、各专业就业率状况：

经山东省高校就业指导中心认定，学校2018届毕业生的年终各专业总就业率为95.94%（见图2-4）。

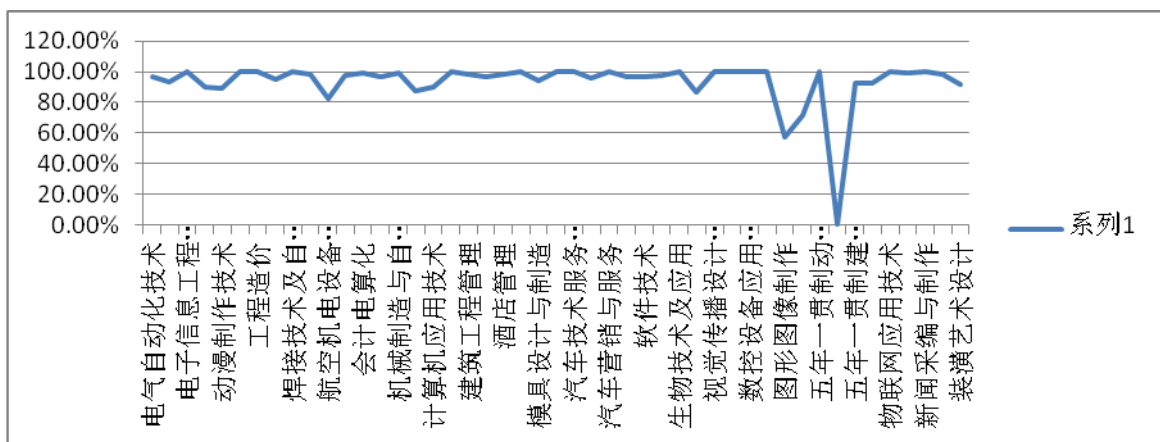


图 2-4 毕业生分专业年终就业率状况

3. 就业地区分布

学校 2018 届毕业生主要就业地区为山东省，总人数为 3327 人，占总就业人数的 65.91%，为我省经济社会发展培养技术技能人才、提高我省人力资源文化水平和技术能力层次做出了积极贡献。省外就业以长江三角洲经济发达地区为主（见图 2-5）

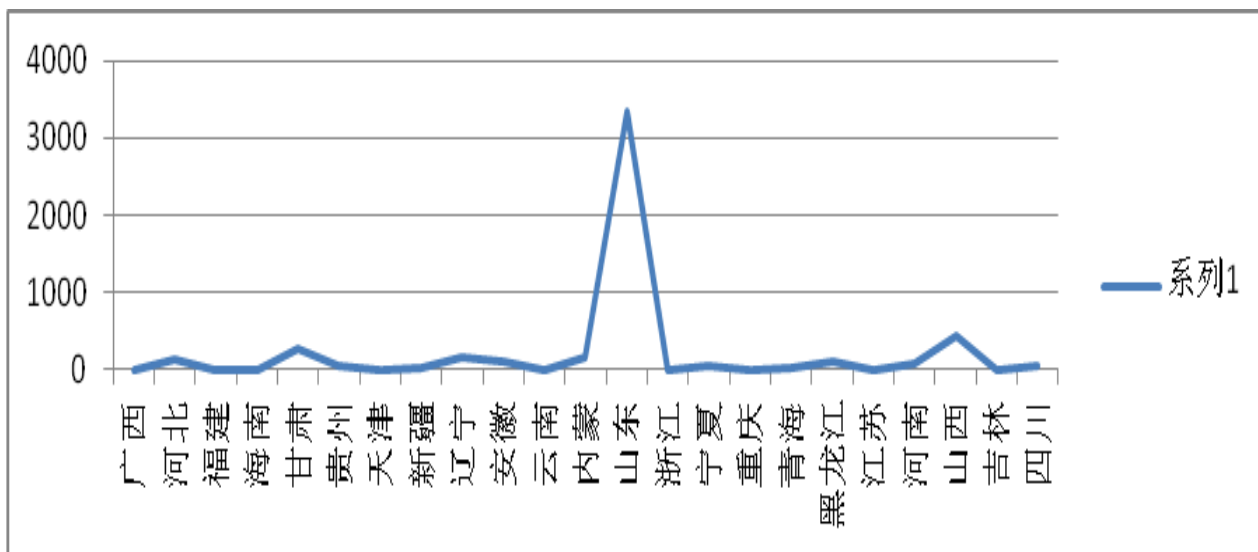


图 2-5 2018 届毕业生主要就业地区分布

第三部分 毕业生跟踪调查分析

为了更好地满足毕业生的现实需求，深入了解毕业生入职后的工作和生活状况，科学把握毕业生就业工作规律，不断提高就业服务质量和水平，学校每年均开展毕业生就业相关调查。下面是针对 2018 届毕业生的调查情况汇总：

一、 **调查对象：** 全体2018届毕业生

二、 **调查方法：** 组织毕业生积极填写《毕业生跟踪调查表问卷》，回收 3530份，回收率为69.97%。

三、 **调查结果：**

通过对回收有效调查问卷的统计、分析，得出以下数据结论：

1、 **求职渠道**

据本次调查，2018届毕业生获取就业信息的主要途径有校内招聘网站、校

园双选会、单位专场、就业官方微博等。毕业生就业信息获取渠道数据比例见图3-1。

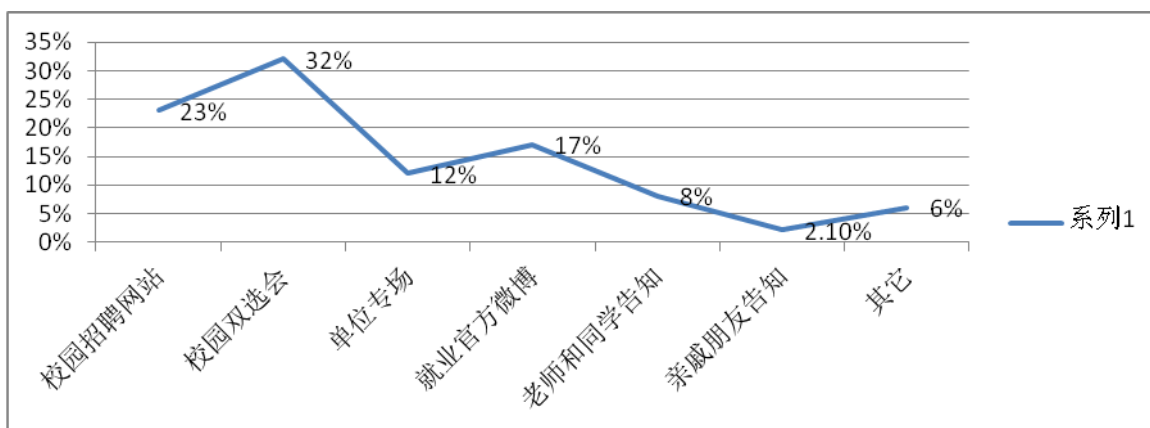


图3-1毕业生求职渠道分布

2、毕业生获取的就业服务指导及有效性分析

据本次调查，毕业生在校期间接受过的就业服务指导主要有“校园招聘会组织”、“网络招聘信息发布”等，具体就业服务指导详见图3-2。

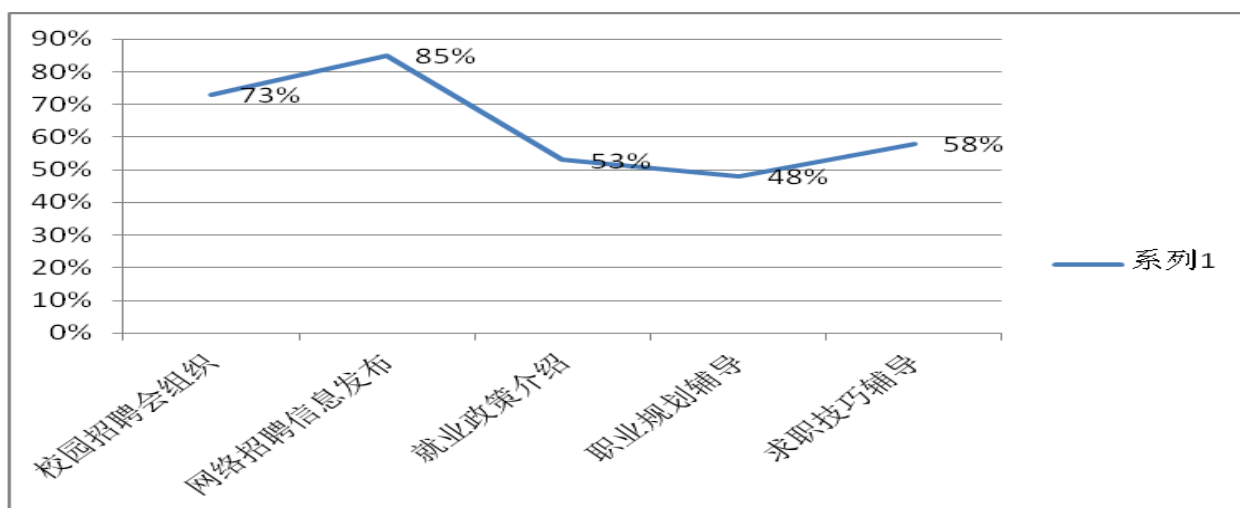


图3-2 毕业生是否接受过学校提供的就业服务指导类型（本调查为多选题）

3. 专业相关度

学校对 2018 届毕业生进行了就业跟踪调查，从调研数据显示，毕业生各

专业平均专业对口率为 87%（见图 7-3）。

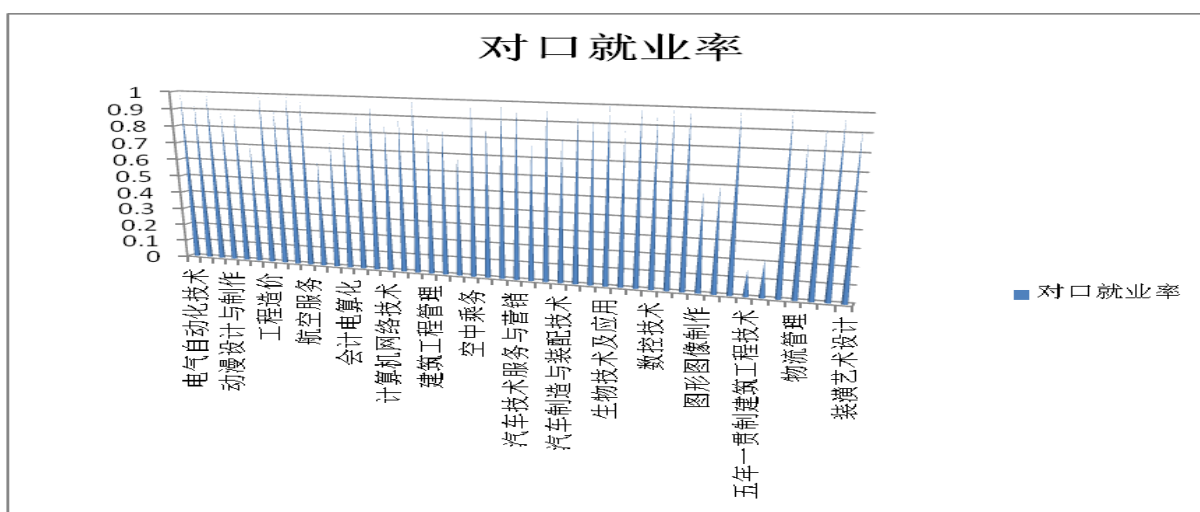


图 3-3 2018 届各专业就业对口率

4、工作适应性

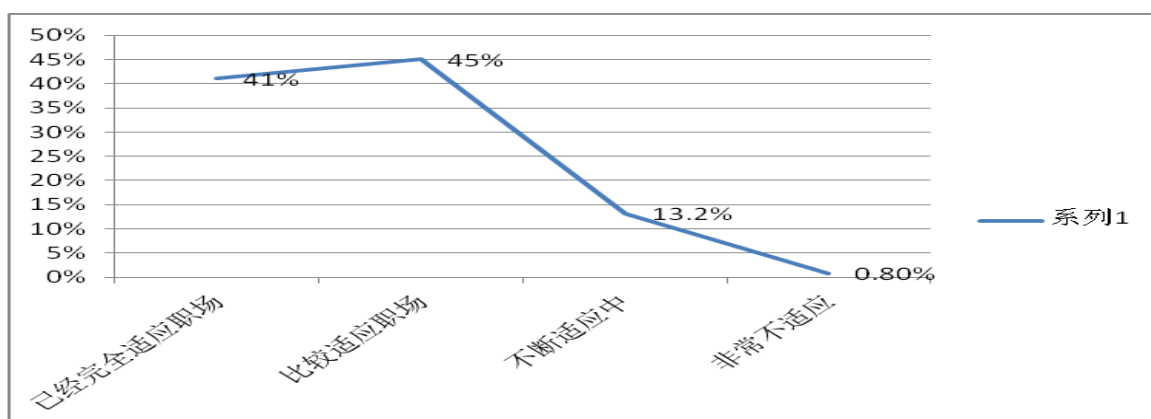


图3-4毕业生工作适应状况分布

经过几个月的职场适应期，图 3-4 所示，有41%的毕业生认为已经完全适应职场，45%的毕业生认为比较适应职场，正在不断适应中的占13.2%。

5. 就业现状满意度

学校对 2018 届毕业生进行了就业跟踪调查，从调研数据显示，2018 届毕业生的就业现状满意度为 94.9%（见图 3-5）。

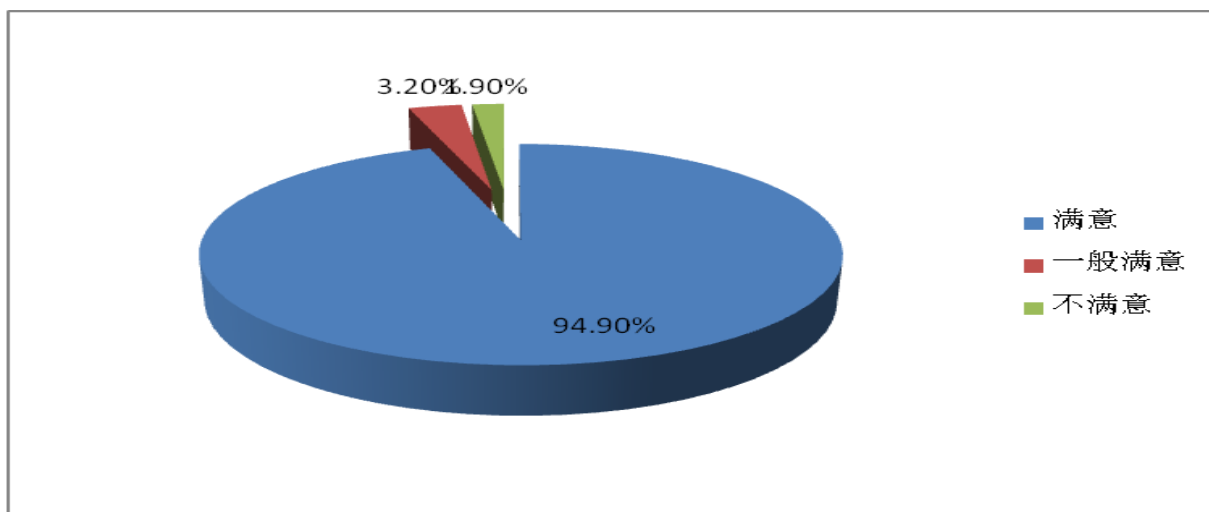


图 3—5 学校 2018 届毕业生就业现状满意度

在就业满意度方面，如图所示，94.9%的毕业生对目前的工作满意，一般满意的占 3.2%，不满意的占 1.90%。

第四部分就业工作采取的措施和成效

一. 健全就业服务机构，突出就业工作重要性

学院两校区建立就业指导委员会、就业指导中心、院系就业工作领导小组等三级管理体制。校区分管领导重点抓，定期组织召开由就业指导中心成员、各院系就业指导教师参加的就业工作专题会议，学习就业政策、分析就业形势、研讨用人导向，传达上级和学院党委关于加强就业工作的文件、会议精神，印发毕业生就业工作意见，指导、督促各院系开展工作。

二.加强就业指导教育，提升学生就业能力。

为提升学生对就业的正确认识，对就业市场的了解，拥有良好的就业心态，对自己的人生目标有正确的方向，我院教务处将就业指导课程作为必修课列入

全院各年级的教学计划中，指定统一教材，教学内容包括职业生涯规划、创业和求职就业等内容，系统传授职业生涯规划、创业、求职等基本知识、理论和方法，并由教务处统一进行课程管理。多次派老师参加各种就业创业咨询师培训，提升教师水平，也多次派教师去企业考察，了解企业用人市场需求，此外，我们还邀请校外的一些知名职业指导专家及我院的往届优秀毕业生来我院开展职业生涯规划讲座，主要内容就是分析当前的就业形势，指导同学们转变就业观念，增强自己的就业信心和竞争力等。同时对学生进行职业道德教育，引导学生明确以什么样的精神状态去面对社会的选择，怎样在社会中找准自己的位置，使学生牢固树立爱岗敬业、吃苦耐劳的精神，保持踏实肯干、锐意进取的良好工作作风，取得了良好的效果，受到单位的好评。

三、加强创新创业教育，为学生创业打好基础

学院一直注重学生创新创业能力培训，积极整合社会各界力量为学生创造机会拓宽其知识层面、增加社会经验，让学生在实践中学会科学地规划人生，提升自己的综合竞争力。创业培训课程涉及情商财商训练、品牌营销、企业运营、目标管理、户外拓展等内容，让学生在实操中进一步认识自己、认识企业，正响应了我校的教学培养理念，为学生顺利走进社会大展宏图插上了一双有力的翅膀。

2014年，青岛市人社局牵头，青岛创业大学在我院青岛校区设立“青岛创业大学德科教学点”和“青岛创业大学德科工作站”，对我院应届毕业生开展毕业前的创业培训。青岛创业大学按照大学生创业发展路线，开展四级课程体系培训，对大学生创业者进行“创业培训+创业服务”全过程创业辅导，设置财富人生、沙盘对抗、模拟企业、实战经营等课程内容，通过“创造实景

“+教师引导+学生参与”，培养学生实用创业能力，有效提升创业成功率。

2015 级学生，在院领导、就业处及各院系领导的关心、辅导员老师的高效组织下，来自航空、建筑、汽车、经管、信息系的 1635 名学生参加了创业培训，并且拿到了创业培训合格证书。

创业课程形式灵活，强调学生的自主创造性，加上老师的精彩讲解，课堂氛围活跃。学习中同学们充分发挥了自己的聪明才智，展示出了强大的团队协作精神。在创领品牌的课堂上同学们被随机分成 6 大组成立公司，设计自己的品牌营销战略。在对外发布会环节同学们表现尤为突出，学生们设计的方案有卖点、有爆点，小组的新闻发布会分工合理，从容应对其他公司的挑战博得了大家的满堂彩。通过一系列学习，学生体会了打破思维界限去创新的乐趣，体验了高效的团队合作，并通过制定有效的战略和可行方案指导团队实现企业目标，实现企业个人双赢，从而进一步认识到团队的力量，增强了团队凝聚力和战斗力。

2018 年 6 月，学院组织 19 名骨干教师参加了创业（SYB）师资培训班，建立了一只优秀的创业培训师资队伍，为今后学生的创业培训打下了坚实的基础。

四、筛选优质企业，召开校园双选会

学院经过多年的发展，与很多优秀企业建立了长期合作关系，在教学实习就业校企共建等多个方面进行合作建立了稳定的互信关系，为学生的就业工作打下了广泛而稳定的基础。近几年来，学院与歌尔股份，万声通讯、兰州石化、中动传媒、复盛集团、宝龙集团、港中旅，美鹰集团、青软实训、完美动力、蜗牛影视动画、中软瑞达、三利集团、青岛丰光精密机械等上百家企业建立了校企合作关系，先后召开校园招聘会及分专业专场宣讲会 30 多场，为学生提

供优质的就业信息，大部分学生都找到自己满意的就业单位。

五、实行订单班培养学生批量就业

打造校企一体化办学，订单式培养，实现了企业全面参与学校的办学、管理，学校也参与企业的科技研发和经营管理，逐步形成了校企合作办学体制和校企共同培养人才的运行机制。为毕业生就业提供强有力的就业市场保障。

机电系的飞机机电设备维修专业采取的是订单班培养模式。我系与中航通飞(北京)教育科技有限公司合作，企业与学生签订了培养就业协议书，按照校企双方共同制定的培养方案培养学生。每学期企业安排专家教师来校集中给学生讲授专业课程，学生毕业时企业提供就业单位。

酒店管理专业一直是订单培养，对口实习，合作酒店基本都是世品牌的酒店管理公司管理的五星级酒店。

海尔大学是一所国家级的双创孵化平台，海尔大学商学院海阳分院，在我校成立订单班，以共同培养海尔集团及相关供应链企业所需相关专业人才；会计、电子商务、国际商务、商务英语、物流管理、新闻采编与制作 6 个专业在人才培养方案中植入海尔相关项目和海尔集团及相关供应链企业所需相关专业人才所需的课程，并成立订单班. 充分发挥校企合作办学在保障学生就业上的突出优势，保障定向培养学生与企业的“无缝对接”，实行点对点直接推荐就业，采取“订单式”培养模式，实现毕业即上岗、“出了校门进厂门”。同时提高就业学生的薪酬待遇，月薪保证达 4000—6000 元。

六、鼓励学生升学、参军、及到基层工作

鼓励学生参军、专升本，支持学生报考事业编制考试、公务员和参军等，扩展其他就业途径。组织老师有针对性的对报专升本的学生进行辅导，在一定程度上增加毕业生出口，拓宽了就业渠道。

七、做好就业跟踪回访服务工作

学院对已就业的学生进行跟踪回访，从而了解用人单位对本校毕业生的专业技能、是否有上进心、诚实守信、团队精神、敬业勤奋和工作业绩等方面的满意度，用人单位对本校毕业生的总体满意。同时加强对少部分未就业的学生进行跟踪和服务，不断提供新的合适的岗位供其选择。

八、对贫困毕业生进行帮扶

今年我院共有93名特困家庭毕业生分别享受到1000元/生的求职补贴，在求职道路上给了他们很大的鼓励，同时在校期间，对个别特困毕业生也给予了学费的减免和生活上的帮助。各院系也采取不同措施，采取“一对一”的方式，在就业指导、就业潜力挖掘、个人职业规划、就业形势与政策指导等方面给与帮助和支持，站在就业安全与就业稳定的高度促使他们优先就业、优质就业。

第五部分 对招生和教育教学的反馈

一、对招生工作的影响

通过对学生就业市场跟踪调查分析，了解市场对人才的需求变化，社会行业在不断变化，同行业也在不断进行技术更新换代，对人才的需求结构也在不断发生变化，学院按照根据区域经济社会发展对技术技能型人才的需要，建立了专业招生计划调整和优化机制，2018年在学院设置的41个专业中继续选择35个专业进行招生。同时各专业招生计划也做了相应调整。

二、对人才培养的影响

学生就业指导中心每年都对毕业生进行调查并做校内反馈，学校长期坚持对用人单位进行调研，征集毕业生使用反馈信息，并及时将用人单位对具体

专业课程设置、实践实习等方面的建议向相关教学院部、教务处、等部门进行反馈，进一步优化人才培养方案，在专业建设过程中，加大了校企合作力度，通过共同制定人才培养方案，共同开发专业课程体系，重构了核心专业课程，实行订单班培养，学徒制实践教学，使技能人才培养过程与企业生产活动有机结合，学生知识技能结构和企业实际生产需求对接，形成了理实一体的教学模式。进一步拉近学生和企业零距离融合，提高学生就业率和适应能力。以机电专业为例在校企合作方面突出以下几个特点：

1、顶岗实习

顶岗实习是最普遍的一种校企合作模式，是安排学生到企业岗位上，直接顶岗工作。本学期机电系的机电一体化技术两个班级在江苏杰士德有限公司实习，实习岗位是控制柜的组装，涉及到 PLC 及电气控制等专业知识，岗位非常对口，学生表示通过企业的培训及实习，学到了很多在学校学不到的专业知识和技能。

另外江苏杰士德有限公司赠送学校四台 4 臂机器人，为下一步工业机器人技术专业的开设奠定了基础。

2、工学结合实习

工学结合实习是选择对口的岗位，在实习的同时安排企业专家或教师在企业进行专业课程的讲授，实习结束同时进行相关工种的技能鉴定。

青岛欧特美股份有限公司主要是对铁路车辆集便器、自动塞拉门、铁路电器、门控器、空调控制柜等产品的生产和研发；青岛恒昌盛集团有限公司主要生产精密五金冲压件、注射塑料件等产品，拥有各类冲压、液压设备；山东同力液压装备有限公司是集大、中型挖掘机、装载机、自卸车高压液压缸及其他工程机械、车辆、港口机械、水利机械等行业配套用及非标准液压缸研发、生产企业。

为了实现工与学的交替，考虑岗位与教学的融合，校企协商将学生分配安排不同的岗位，结合所学专业上岗工作，我们对专业课设置进行了调整和整合，为了保证教学质量，学校和企业针对每一教学内容各派一教师，学校教师以理论教学为主，（利用下班后时间和星期日休息时间）企业以实操教学为主，理论与实操结合，企业按照企业的模式管理学生，学生以所学专业顶岗实习。边学习边实践，作到了理论与实践的统一。

学校根据人才培养方案安排了《液压系统组装与调试》和《CAM 应用技术》两门课程的学习，制定了授课计划，安排教师入住企业，企业配合安排授课地点，利用周末及下班时间集中上课，完成规定学时数后进行课程考核；另外根据学生毕业条件要求，在实习结束前进行了相应工种的技能鉴定。工学结合实习保证了学生在实习的同时，学习了专业课程并考取了相关技能证。

3、学徒制

机电系与青岛张氏集团有限公司尝试进行学徒制实习模式，采取工学交替的方式完成学徒制培养：一至三年级学生均在张氏校区完成上课与实训教学工作任务；大一学生，上课之余进行认识实习、学徒；大二学生，半工半读，跟岗实习、顶岗实习；大三学生，进行带薪顶岗实习，或双向选择。每个年级、各学期，由校方提前做好实训计划，公司协调实训基地配合完成教学任务。

4、订单班培养

机电系的飞机机电设备维修专业采取的是订单班培养模式。我系与中航通飞(北京)教育科技有限公司合作，企业与学生签订了培养就业协议书，按照校企双方共同制定的培养方案培养学生。每学期企业安排专家教师来校集中给学生讲授专业课程，学生毕业时企业提供就业单位。实现批量就业。

第六部分、毕业生就业工作中存在的问题和下一步工作思路

竞争和就业压力不断增加的今天，大学生就业观中既有积极的一面，也存在消极的一面。大多数毕业生能够接受就业难和就业竞争压力大的事实，很多大学生不断提升自身的综合素质和风险竞争意识，逐渐实现了自我更高层次的追求，但是也有不少学生不能适应现在社会就业竞争的现实，就业消极现象十分明显，这就需要我们重视这方面存在的问题，并及时采取措施将其解决，切实改变大学生的就业观念。

一、大学生就业观存在问题分析

1、大学生择业观功利性

在知识经济时代，大学生的择业观缺乏理想性和社会责任感，表现出对物质生活追求高于精神信仰的功利性特征。在选择工作时，要求薪水高、待遇好、工作量少，而对于基础性和吃苦难度较大的工作多数都是采取回避的态度，很多大学生只是注重眼前的经济利益，不在自我价值和能力实现方面做文章，不顾及自身的职业发展前景，就业观短期性现象十分明显。

2、大学生服务社会意识较差

在选择工作过程中，大学生对自我能力认识不足，职业评价和现实情况存在显著的差异性，导致了学生的就业观脱离社会现实。很多学生将很多不利于自己就业的因素不断放大，消极就业。还有部分学生期望值过高，与实际脱离也不利于就业。还一些学生想要通过公务员考试在基层做一番大事业，但是因为不肯吃苦，无法实现自身的想法。大学生就业观功利化现象导致了服务社会意识较差，自己将职业分成若干等级，不考虑社会和国家建设的需要。真正愿意到基层开展工作的人员很少，多数大学生都愿意留在大型城市中。城市中寻

求不到合适工作，基层对大学生人才的需求旺盛而无人问津的矛盾逐渐显现出来。

3、部分学生就业观认识存在片面性

随着社会提出不断改革，大学生形成了进机关、重国营、轻视集体、忽视个体的就业观念，导致了高校毕业生用片面化的角度看待就业。在学生职业选择方面，自谋职业也算作就业的理念逐渐被学生接受，但是很多大学生对职业认识产生了偏差，将职业划分为所谓热门行业和冷门行业，大学生挤破头一个劲的向所谓的热门行业挤，而对于冷门行业置之不理。还有很多大学生在就业过程中对自我认识缺乏自信，导致应聘履历存在造假现象，这就大大降低了用人单位对大学生的信任度。

二、针对存在问题今后的工作思路

1、全面发挥社会的引导作用

首先，国家政府和人力资源部门应该根据社会对人才的需求量，根据每年大学生具体的就业形势，对就业政策进行适当的调整，从而在就业市场方面帮助大学生顺利就业；其次，政府部门要积极发挥自身的重要职能作用，通过宏观方面的调控，帮助大学生树立正确的就业观。同时，还要积极宣传大学生正确就业观，让大学生到基层开展服务和创业，发挥大学生价值和作用。通过社会引导，在无形中能够帮助大学生树立良好的就业观；最后，强化对大学生就业和创业的扶持力度，提高大学生自主就业的积极性。

2、进一步做好学生职业生涯规划教育工作

大学生职业生涯规划是指学生在大学期间进行系统的职业生涯规划的过程。它包括大学期间的学习规划、职业规划，职业生涯规划有无的好坏直接影响到大学期间的学习生活质量，更直接影响到求职就业甚至未来职业生涯

的成败。因此我们进一步要做好学生的职业生涯指导工作，切实发挥好高校辅导员的重要职能作用，利用思想政治教育课程培养学生形成良好的就业观和价值观，从而保证大学生在职业选择，在面临问题方面能够采取积极态度去解决和处理。

3、让毕业生自我调整和转变

要想从根本上解决大学生就业观存在的种种问题，就需要让大学生自我认清自身存在的问题。应该保证学生对自己专业课程有一个较为深刻的认识和分析，全面把握好自己专业的优势和不足，树立恰当的就业观念，在职业选择上应该结合实际，积极做好职业生涯规划工作，在就业、选择职业上应该及时调整好自己心态，保证自己能够顺利就业。

德州科技职业学院

2019年1月3日