



山东青年政治学院

2018 年毕业生就业质量报告

2019 年 1 月

目 录

第一部分 学校概况	1
第二部分 毕业生基本情况	5
2.1 毕业生规模	5
2.2 毕业生结构	5
2.2.1 学历结构	5
2.2.2 性别结构	6
2.2.3 专业结构	7
2.2.4 生源地分布	10
2.2.5 民族结构	12
2.3 毕业生就业率	13
2.3.1 按学历统计	13
2.3.2 按性别统计	14
2.3.3 按院系统计	14
2.3.4 按专业统计	15
2.3.5 特殊群体毕业生就业率	18
2.4 就业方式	18
2.5 就业流向	19
2.5.1 按地域分布统计	19
2.5.2 按单位性质统计	19
2.5.3 按单位行业统计	20

2.6 未就业毕业生情况.....	20
第三部分 毕业生就业创业工作主要举措.....	21
3.1 进一步统一思想认识，完善机制体制.....	21
3.2 注重指导服务体系和师资队伍建设.....	22
3.3 就业创业市场建设更加完善.....	23
3.4 注重舆论宣传和条件保障.....	25
第四部分 就业相关分析.....	27
4.1 毕业生就业满意度分析.....	27
4.1.1 毕业生期望的月薪与当前月薪.....	27
4.1.2 毕业生对当前工作的满意度及不满意的原因.....	29
4.2 毕业生对学校就业工作的满意度.....	31
4.2.1 求职中遇到最困扰的事情.....	31
4.2.2 毕业生求职中，最希望得到学校的就业指导和服务.....	32
4.2.3 毕业生对学校提供就业服务的满意度.....	33
4.2.4 用人单位对毕业生的满意度.....	33
4.3 毕业生就业市场分析.....	34
4.3.1 招聘单位地域分布.....	34
4.3.2 招聘单位行业分布.....	34
4.4 影响毕业生择业的因素分析.....	34
4.4.1 毕业生择业时优先考虑的主观因素.....	34
4.4.2 毕业生择业时优先考虑的客观因素.....	35

4.5 用人单位反馈情况	36
4.5.1 对学校人才培养的评价	36
4.5.2 对毕业生综合素质的评价	36
第五部分 创业相关分析	37
第六部分 发展趋势	39
6.1 近五年毕业生生源变化趋势	39
6.1.1 近五年毕业生生源总量变化趋势	39
6.1.2 近五年不同专业毕业生生源变化趋势	39
6.2 近五年毕业生就业率变化趋势	42
6.2.1 近五年毕业生总体就业率变化情况	42
6.2.2 近五年不同专业毕业生就业率变化趋势	43
第七部分 对教育教学的反馈	46
7.1 对招生的反馈	46
7.2 专业与区域产业结构联动的影响	46
7.3 对人才培养的反馈	47

第一部分 学校概况

山东青年政治学院源起于 1949 年成立的山东省团校。1987 年，经原国家教委、山东省人民政府批准建立山东省青年管理干部学院，成为一所全日制成人高等学校。2010 年，经教育部批准成为全日制普通本科高校，目前和山东省团校是一套机构、两块牌子。长期的办学实践，学校凝练了“德才兼备，自强不息”的校训，形成了“朝气蓬勃，实事求是”的校风，培育了“自加压、共奋进、重实效、争一流”的精神，这些文化已经积淀成学校的红色基因，成为学校人才培养的核心要素和办学施教、立德树人的宝贵财富。

学校坐落于山东省会济南市，办学环境优美，占地 1040 亩。现有全日制普通本专科在校生 12931 人，其中本科生 9518 人。现有专任教师 592 人，其中教授 45 人，高级专业技术职务的教师占 36%，双师双能型教师 129 人；博士学位 86 人，硕士学位 404 人。有享受国务院政府特殊津贴专家 2 人，国家“万人计划”教学名师 1 人，全国专业社会工作领军人才 2 人，山东省有突出贡献的中青年专家 1 人，省级教学名师 2 人，省级重点学科首席专家 1 人，山东省高校黄大年式教师团队 1 个，77 人次在省级学会中担任理事以上学术职务。

学校坚持社会主义办学方向，认真贯彻党和国家的教育方针，遵循高等教育办学规律，深化教育教学改革，走内涵式、有特色的发展道路。坚持应用型办学定位，坚持立德树人，立足区域经济，面向现代服务业，培养具有

青年政治特质的管理者和专业人才。学校设有 14 个教学单位，建立了与办学定位相适应的现代大学制度和治理结构。

学校以人文社会科学为主，现有 28 个本科专业，涉及经济学、法学、文学、工学、管理学、艺术学 6 个学科门类。社会工作、舞蹈编导、广播电视学三个专业群 9 个专业是山东省高水平应用型立项建设专业(群)。学校以人才培养为根本任务，构建了课程体系、第二课堂活动体系和自我教育体系“三位一体”应用型人才培养体系。

学校积极创新人才培养模式。构建了大类招生分流培养、联合培养、主辅修制等多种模式，实施了学分制管理，较好地满足了学生个性发展和全面发展需要。人才培养质量不断提升，近三届毕业生初次就业率均在 95%以上。2010 年以来，学校获得山东省教学成果奖 9 项，其中一等奖 4 项。

学校建筑面积 29.2 万平方米，固定资产总值 8.3 亿元，教学科研仪器设备总值 8659 万元，生均教学科研仪器设备值 6631 元。建有先进开放的图书馆，馆藏纸质图书 144 万册，电子图书 152 万册。坚持以生为本、能力为重，建设山东省实验教学示范中心 1 个，学校实践（实验）教学中心 10 个，实验室面积 4 万余平方米，为应用型人才培养提供了保障。

学校重视科学研究和社会服务工作。设有山东省青少年研究所和 24 个校级研究机构。五年来，承担国家艺术基金、国家社会科学基金、国家自然科学基金 15 项，省部级以上项目 500 余项，获厅级以上科研奖励 136 项。学校在社会工作、地域文化、养老产业、物业管理等多个领域设有研究机构和服务平台，社会工作服务平台被评为全国百强社工服务机构和示范单位，

是山东省首批社会工作专业人才培养基地。学校在舞蹈方面的办学实践，具有较好的社会美誉度和实力。

学校积极开展开放办学。主动融入区域经济社会发展的主战场，广泛开展校地、校企、校校合作，开展合办专业、共建课程、共建实验室、共建校外实践教学基地育人项目和研究平台 100 多个。积极开展国际合作办学，常年聘请 10 多名外国专家住校任教，先后与英国、美国、西班牙、韩国、台湾等 13 个国家和地区的 30 余所高校和教育机构建立了友好合作关系，互派教师和留学生，开展合作研究和办学。

今后，学校将深入落实习近平新时代中国特色社会主义思想统领教育工作的各项要求，贯彻中央关于教育工作的新思想新理念新观点，按照国家加强本科教育工作的决策部署，坚持以本为本，推进四个回归，深度融入山东区域经济发展大局，大力实施“一强化两拓展”发展战略，开发学校整合利用社会资源的潜力，快速增强办学实力，朝向特色鲜明的高水平应用型大学目标迈进。

学校十分重视就业创业工作。我校坚持“以就业为导向，全面提升人才培养质量和水平”指导思想，明确了“以创业带动就业，大力实施创新创业教育”基本思路，遵循“立足专业、教师先行、学生为主体、市场化运作”创新创业工作理念，明确构建就业工作体系的“四梁八柱”——就业工作四大工作体系，大力实施一把手工程，建立学校就业创业工作联席会议制度，不断完善工作体制机制，注重师资队伍、课程体系和实践平台建设，全员化、全程化、个性化和精准化就业创业服务质量不断提高，坚持以创新创业教育改革为突破口，创新引领创业、创业带动就业的良好态势基本呈现，我校就

业创业工作体系完善成熟，取得突出成绩。学校被评为山东省创新创业典型经验高校，2018 年 12 月，被省政府授予“山东省就业工作先进集体”称号。学校青年众创基地荣获全国 KAB 创业教育基地、山东省大学生创业孵化示范基地、山东省众创空间、山东省科技企业孵化器、山东省小型微型企业创业创新示范基地、济南市创业孵化基地、济南市泉城众创空间、济南市科技企业孵化器、济南市小型微型企业创业创新示范基地、济南市首批两新组织党建示范点等，实现了全省高校唯一省、市级各类创业示范平台认定大满贯的高校孵化平台。省委副书记、省长龚正，原劳动保障部部长张左己，中国就业促进会会长张小建，团省委书记陈必昌，人社厅副厅长夏鲁青等领导先后到校指导就业创业工作。贵州大学、山东大学、中国矿业大学、陕西师范大学、曲阜师范大学、德州学院、山东商业职业技术学院等 19 所高校来校参访交流就业创业工作；学校基地对外承接菏泽巨野盛能农业科技产业综合体，实现了学校创业孵化模式市场化对外输出第一步，并与德州市国家级高新区、济宁市国家级高新区和绿地集团等政府企业达成战略合作意向；2017 年承接山东省级青年创业示范平台评审工作，全省 60 余家创业孵化基地和众创空间到我校青年众创基地考察观摩；先后接待校外 160 余家单位近 700 余位来访人员参观考察、学习交流。山东卫视、人民网、新华网、中国青年报、大众日报、新晨报等媒体宣传报道学校创新创业工作特色经验模式 36 余次。第 2 届中国大学生跨境电子商务创新创业大赛人民大会堂启动会暨产学合作论坛（北京）、全国 kab 创业教育年会等全国性会议做学校创新创业工作经验分享。

第二部分 毕业生基本情况

2.1 毕业生规模

2018 年学校共有毕业生 3409 人，比去年减少 357 人，减少比例为 9.50%。

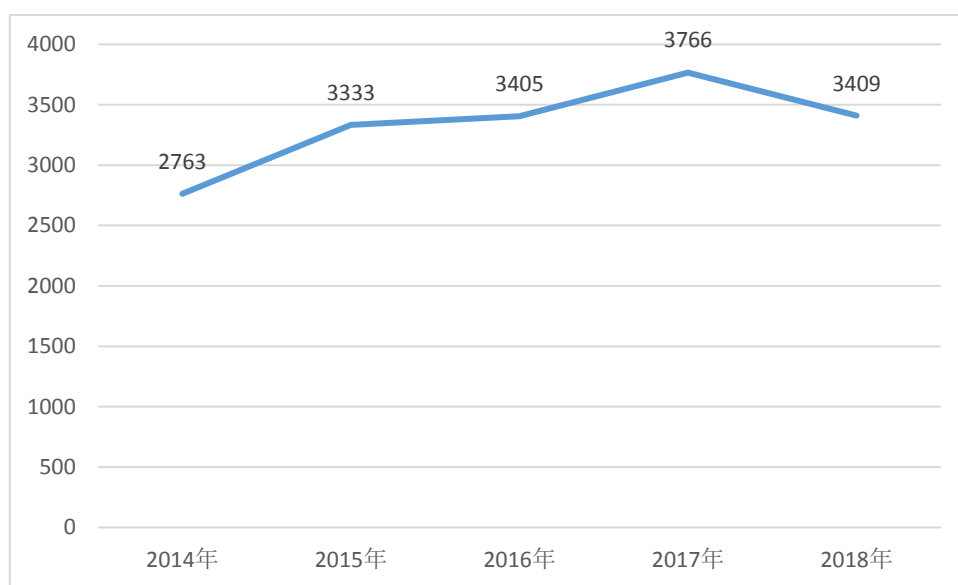


图 1 近五年毕业生总数变化统计图

2.2 毕业生结构

2.2.1 学历结构

学校 2018 年共有本科毕业生 1477 人，占 43.33%，专科毕业生 1932 人，占 56.67%。

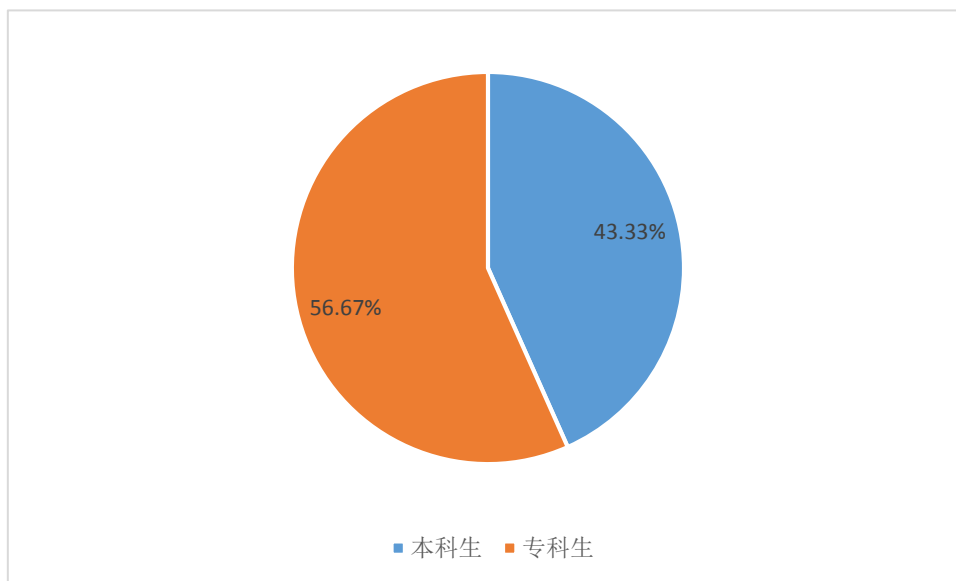


图 2 毕业生学历结构图

2.2.2 性别结构

学校 2018 届毕业生中，共有男生 1110 人，占 32.56%，女生 2299 人，占 67.44%。

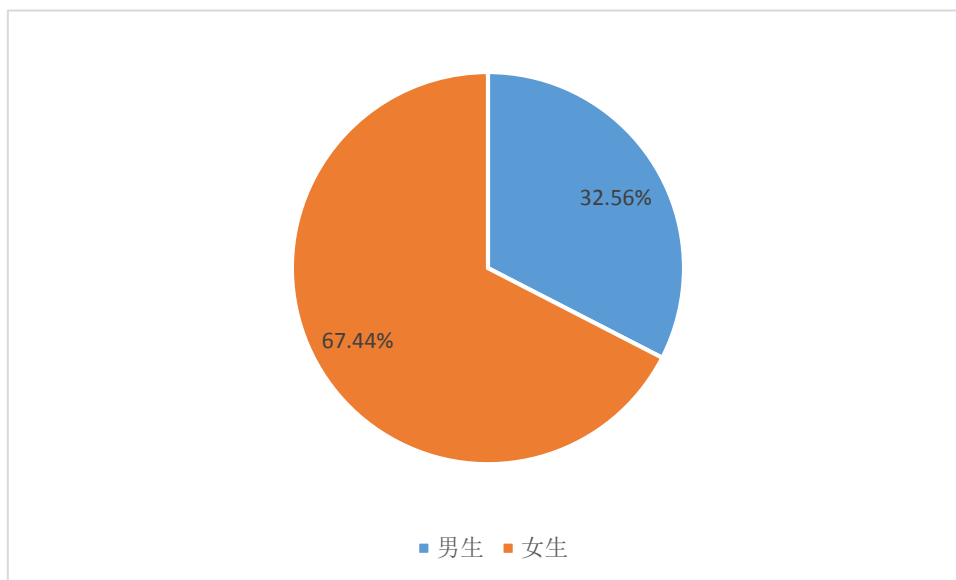


图 3 毕业生性别结构图

2.2.3 专业结构

学校 2018 年毕业生共涉及 42 个专业，其中，本科学历 25 个专业，专科学历 17 个专业。本科专业涉及经济学、法学、文学、工学、管理学、艺术学等 6 个门类。其中管理类毕业生最多，占同学历毕业生总数的 34.60%。

表 1 本科生分学科门类统计表

序号	学科门类	专业个数	生源人数	生源比例
1	经济学	2	136	9.21%
2	法学	2	122	8.26%
3	文学	4	162	10.97%
4	工学	2	80	5.42%
5	管理学	7	511	34.60%
6	艺术学	8	466	31.55%
合计		25	1477	100%

专科专业涉及土木建筑大类、财经商贸大类、旅游大类、文化艺术大类、教育与体育大类、公安与司法大类和公共管理与服务大类等 7 个专业大类，其中财经商贸大类生源所占比例最高，占同等学历毕业时总数的 58.18%，其次是文化艺术大类，占 16.10%。

表 2 专科生分专业大类统计表

序号	专业大类	专业个数	生源人数	生源比例
1	土木建筑大类	1	53	2.74%

2	财经商贸大类	4	1124	58.18%
3	旅游大类	1	62	3.21%
4	文化艺术大类	3	311	16.10%
5	教育与体育大类	6	164	8.49%
6	公安与司法大类	1	184	9.52%
7	公共管理与服务大类	1	34	1.76%
合计		17	1932	100%

表 3 本科毕业生分专业生源统计表

序号	专业名称	专业人数	所占比例
1	公共事业管理	34	2.30%
2	社会工作	40	2.71%
3	政治学与行政学	82	5.55%
4	国际经济与贸易	51	3.45%
5	市场营销	94	6.36%
6	人力资源管理	76	5.15%
7	经济学	85	5.75%
8	信息管理与信息系统	43	2.91%
9	计算机科学与技术	42	2.84%
10	电子信息工程	38	2.57%
11	财务管理	118	7.99%

12	审计学	77	5.21%
13	广播电视学	40	2.71%
14	播音与主持艺术	143	9.68%
15	汉语言文学	41	2.78%
16	西班牙语	43	2.91%
17	英语	38	2.57%
18	酒店管理	69	4.67%
19	舞蹈编导	23	1.56%
20	舞蹈学	27	1.83%
21	舞蹈表演	45	3.05%
22	视觉传达设计	68	4.60%
23	环境设计	120	8.12%
24	产品设计	30	2.03%
25	服装与服饰设计	10	0.68%
26	合计	1477	100.00%

表 4 专科毕业生分专业生源统计表

序号	专业名称	生源人数	所占比例
1	社会工作	34	1.76%
2	法律事务	184	9.52%
3	国际经济与贸易	155	8.02%

4	市场营销	97	5.02%
5	国际商务	91	4.71%
6	会计	781	40.42%
7	文秘	28	1.45%
8	商务日语	26	1.35%
9	应用德语	39	2.02%
10	应用法语	37	1.92%
11	应用韩语	23	1.19%
12	应用阿拉伯语	11	0.57%
13	旅游管理	62	3.21%
14	物业管理	53	2.74%
15	舞蹈表演	91	4.71%
16	艺术设计	183	9.47%
17	服装设计	37	1.92%
18	合计	1932	100.00%

2.2.4 生源地分布

学校 2018 届毕业生以山东省内生源为主，共 3080 人，占 90.35%，主要来自于潍坊、济南、临沂、淄博等地市。外省毕业生共 329 人，占全校生源总数的 9.65%，主要以河南省、河北省、山西省、安徽省、甘肃省等为主。

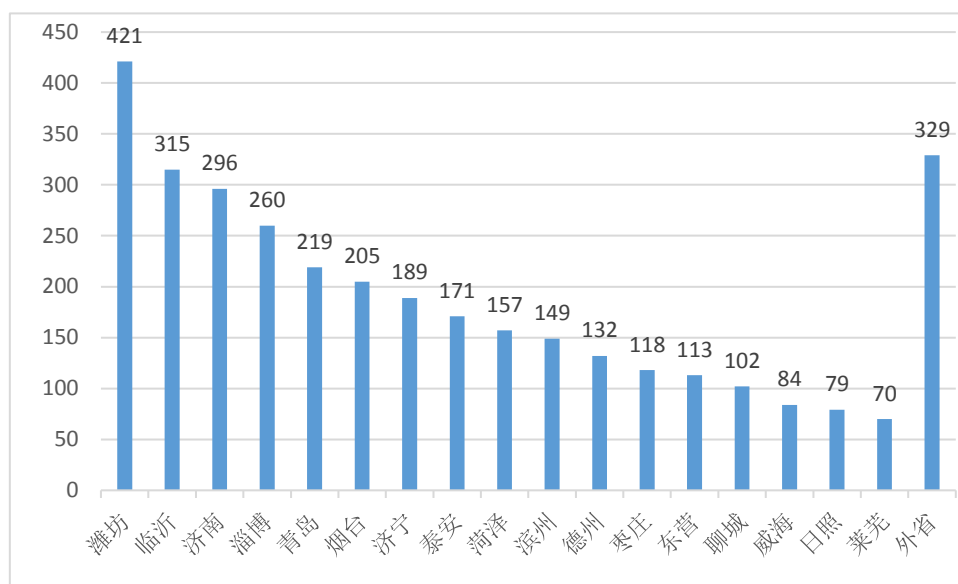


图 4 毕业生生源地区分布图

序号	省份	生源人数
1	河南	49
2	河北	43
3	山西	31
4	甘肃	24
5	安徽	22
6	四川	20
7	内蒙古	18
8	吉林	18
9	江苏	18
10	陕西	18
11	江西	13
12	黑龙江	12

13	辽宁	11
14	湖南	10
15	贵州	9
16	湖北	7
17	广东	2
18	浙江	2
19	北京	1
20	新疆	1
合计		329

表 5 省外毕业生生源人数分布统计表

2.2.5 民族结构

从民族结构分析，我校 2018 届毕业生汉族学生有 3351 人，占 98.30%，少数民族学生 58 人，1.70%。

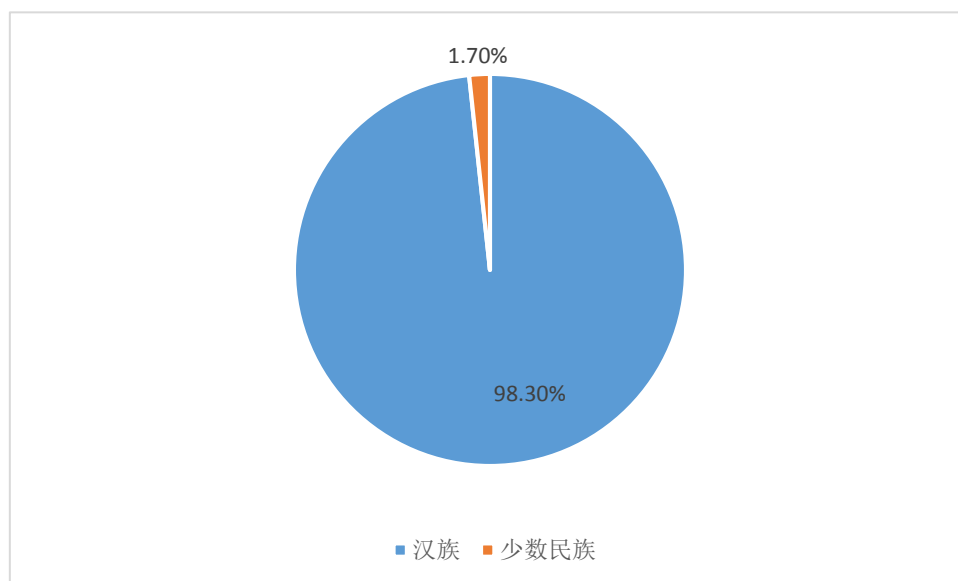


图 5 毕业生民族结构分布图

2.3 毕业生就业率

截止到 2018 年 12 月 29 日，依据山东高校毕业生就业信息网和学校跟踪就业数据统计，全校就业总人数为 3048 人，总体就业率为 89.41%。其中，本科生就业人数为 1289 人，专科生就业人数为 1759 人。

2.3.1 按学历统计

截至年底，我校本科毕业生实现就业人数为 1289 人，本科毕业生总体就业率 87.27%，专科毕业生实现就业人数为 1759 人，专科毕业生总体就业率为 91.05%。

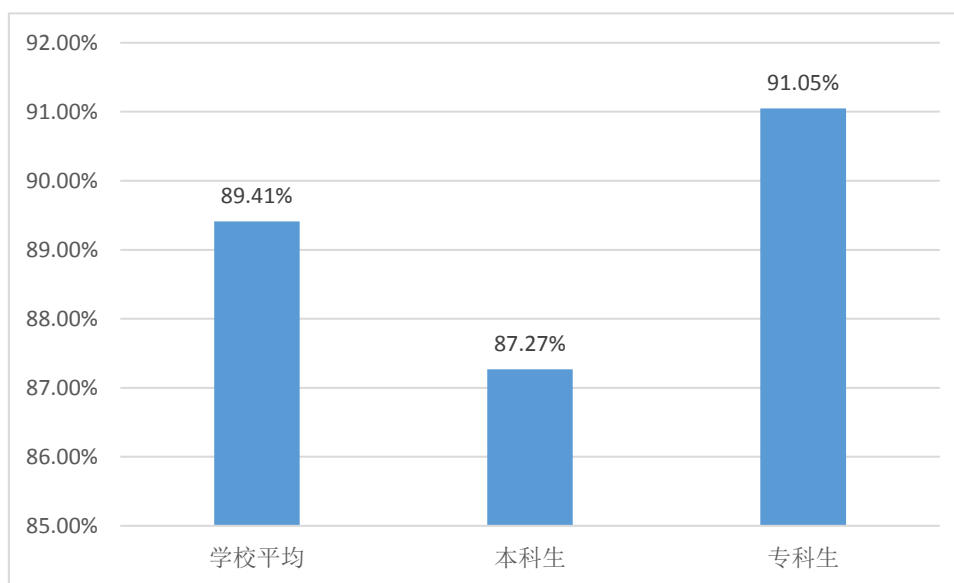


图 6 不同学历毕业生就业率对比图

2.3.2 按性别统计

对不同性别毕业生的就业情况进行统计，结果显示，男生就业人数为 997 人，总体就业率达到 89.82%，女生就业人数为 2051 人，总体就业率为 89.21%。

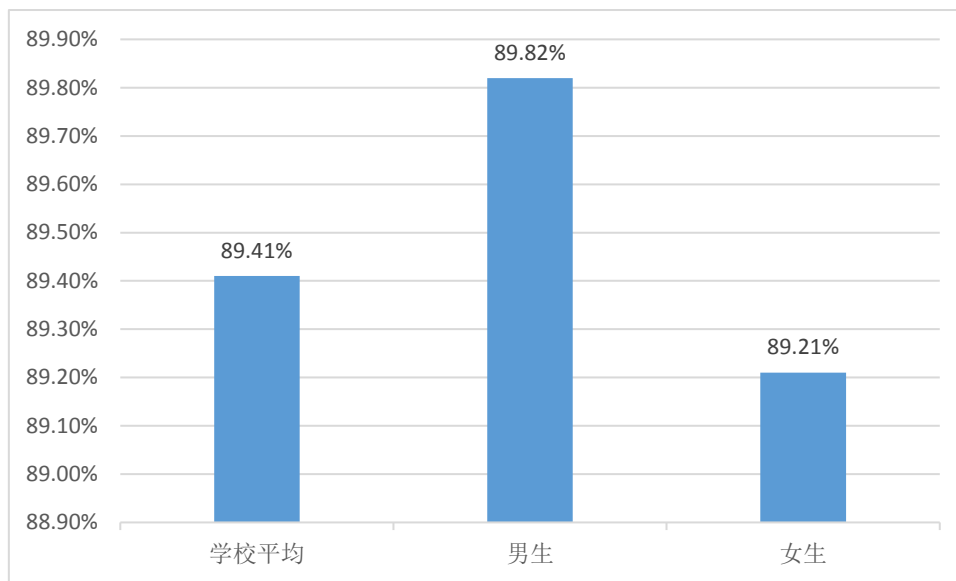


图 7 不同性别毕业生就业率对比图

2.3.3 按院系统计

学校 2018 届毕业生共分布于 9 个学院，学院总体就业率由高至低依次为舞蹈学院、外国语学院、会计学院、政治与公共管理学院、文化传播学院、信息工程学院、设计艺术学院、经济管理学院、现代服务管理学院。

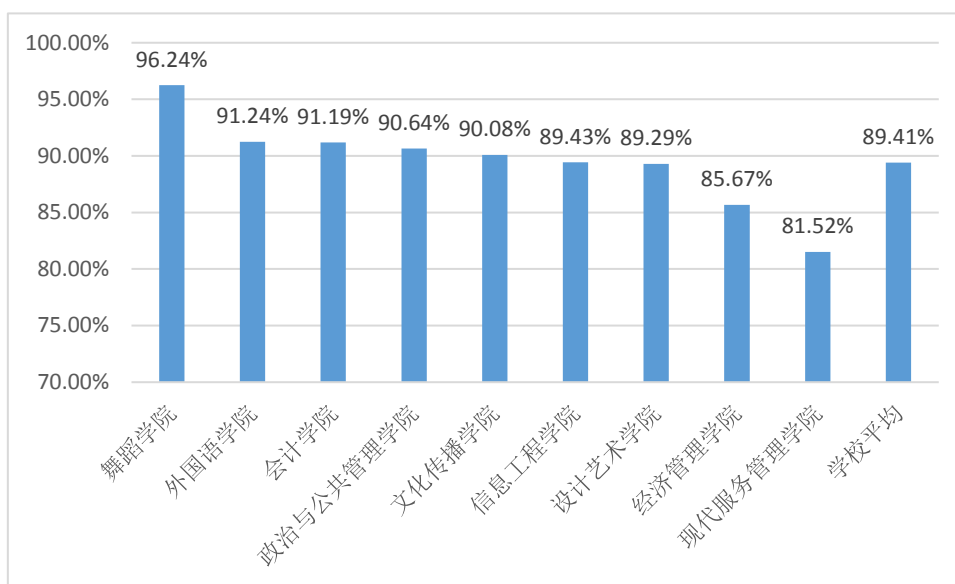


图 8 不同学院毕业生就业率对比图

2.3.4 按专业统计

截至年底，我校 2018 年 25 个本科专业中，公共事业管理、政治学与行政学、信息管理与信息系统、舞蹈学、舞蹈表演、服装与服饰设计等 6 个专业总体就业率达 95% 以上，社会工作、计算机科学与技术、播音与主持艺术、英语等 5 个专业总体就业率 90% 以上。

表 6 本科毕业生分专业就业率

序号	专业名称	专业人数	总体就业率
1	公共事业管理	34	97.06%
2	社会工作	40	92.50%
3	政治学与行政学	82	100.00%
4	国际经济与贸易	51	88.24%

5	市场营销	94	87.23%
6	人力资源管理	76	69.74%
7	经济学	85	89.41%
8	信息管理与信息系统	43	95.35%
9	计算机科学与技术	42	92.86%
10	电子信息工程	38	78.95%
11	财务管理	118	89.83%
12	审计学	77	79.22%
13	广播电视学	40	87.50%
14	播音与主持艺术	143	91.61%
15	汉语言文学	41	85.37%
16	西班牙语	43	90.70%
17	英语	38	94.74%
18	酒店管理	69	78.26%
19	舞蹈编导	23	82.61%
20	舞蹈学	27	96.30%
21	舞蹈表演	45	100.00%
22	视觉传达设计	68	77.94%
23	环境设计	120	80.83%
24	产品设计	30	83.33%
25	服装与服饰设计	10	100.00%

截至年底，我校 2018 年 17 个专科专业中，应用韩语、舞蹈表演、艺术设计三个专业的总体就业率达到 95%以上，市场营销、会计、服装设计、文秘、商务日语、应用德语、应用阿拉伯语等 7 个专业总体就业率达到 90%以上。

表 7 专科毕业生分专业就业率

序号	专业名称	生源人数	总体就业率
1	社会工作	34	85.29%
2	法律事务	184	85.87%
3	国际经济与贸易	155	85.16%
4	市场营销	97	93.81%
5	国际商务	91	84.62%
6	会计	781	92.45%
7	文秘	28	92.86%
8	商务日语	26	92.31%
9	应用德语	39	92.31%
10	应用法语	37	83.78%
11	应用韩语	23	95.65%
12	应用阿拉伯语	11	90.91%
13	旅游管理	62	85.48%
14	物业管理	53	81.13%
15	舞蹈表演	91	97.80%

16	艺术设计	183	98.36%
17	服装设计	37	94.59%

2.3.5 特殊群体毕业生就业率

2.3.5.1 特困家庭毕业生就业情况

经过学院推荐，学校审核公示，我校共评选出名 2018 年特困家庭毕业生 88 人，经过努力 2018 年特困家庭毕业生中共有 81 人实现就业，就业率达 92.05%。

2.3.5.2 省级优秀毕业生就业情况

按照评选条件，我校共评选出 2018 年山东省级优秀毕业生 172 名。截至年底，我校 2018 年省级优秀毕业生共有 152 名毕业生实现就业，就业率达 88.37%。

2.3.5.3 少数民族毕业生就业情况

截至年底，我校 58 名少数民族毕业生，共有 54 名毕业生实现就业，就业率达 93.10%。

2.4 就业方式

学校毕业生就业方式呈现多元化趋势，除升学外，存在签订协议就业、劳动合同就业、国家基层就业、出国、出境就业、自主创业、非派遣省外签约就业、应征入伍等就业等方式，各种方式就业人数占已就业毕业生总数的比例如下图所示：

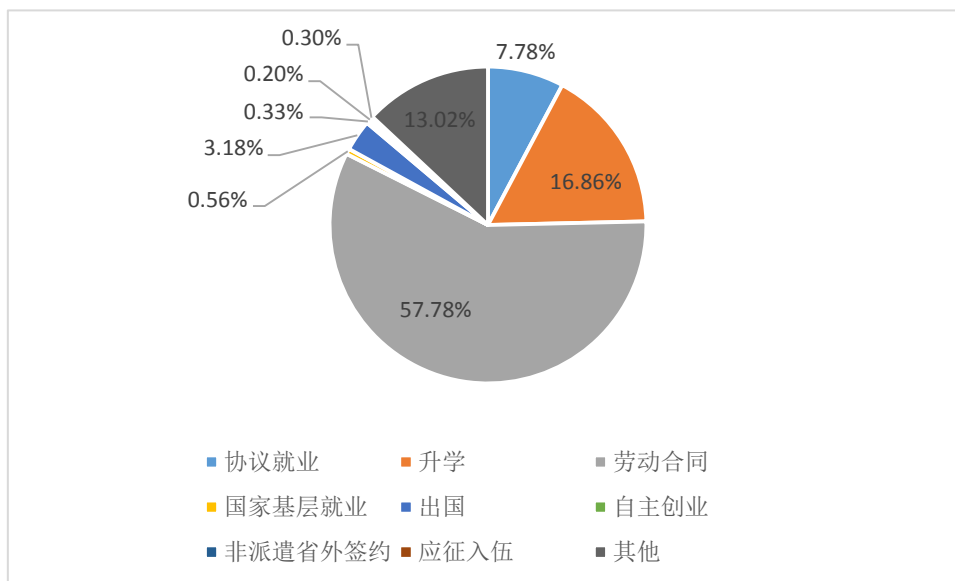


图 9 毕业生就业方式统计图

2.5 就业流向

2.5.1 按地域分布统计

2018 年，我校留鲁就业人数为 2643 人，占已就业毕业生总数的 86.71%。从地域分布看，我校毕业生生源主要来自于山东省内，受传统观念和家等因素影响，毕业生就业单位所在地也以山东省内为主，接收毕业生就业单位所在地主要集中在济南、潍坊及沿海城市如青岛、烟台等地，占 68.77%。

2.5.2 按单位性质统计

随着学校办学水平和教学质量的提升，越来越多的毕业生考取公务员、事业单位编制，就业质量逐年提升。但目前看来，学校大部分毕业生就业单位主要还是集中在企业，其中到非国有企业就业所占比例最高，达 74.76%。

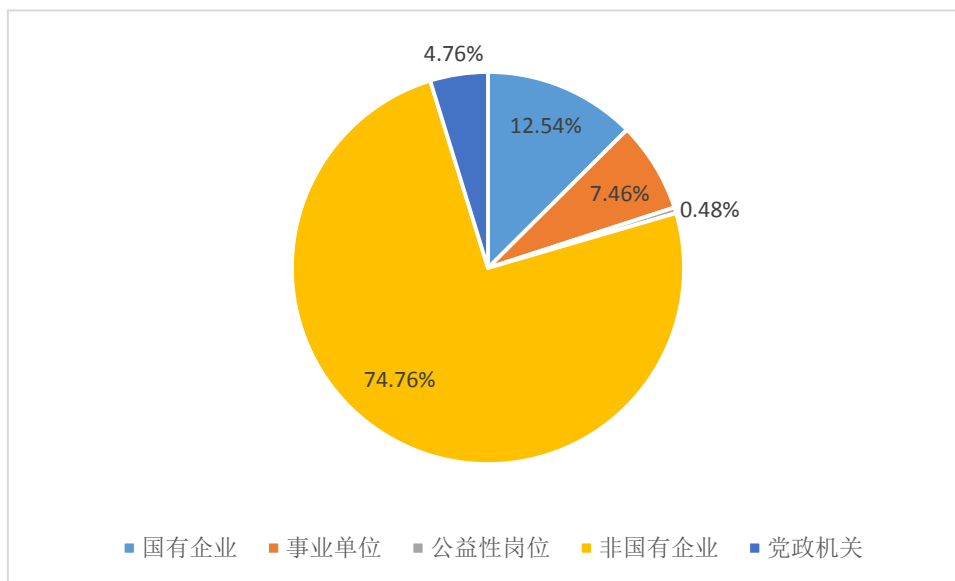


图 10 毕业生就业单位性质流向统计图

2.5.3 按单位行业统计

从各行业接收毕业生情况来看，金融业是接收我校毕业生最多的行业，其次是制造业、居民服务和其他服务业。

2.6 未就业毕业生情况

截止 12 月 29 日，我校尚有 361 名毕业生待就业，其中，本科毕业生 188 人，专科毕业生 173 人。综合各种因素统计分析，182 人离职后正在求职，76 人正在准备升学或公务员考试，49 人在参加职业培训，36 人参加就业见习，18 人离职后准备创业。

第三部分 毕业生就业创业工作主要举措

3.1 进一步统一思想认识，完善机制体制

1. 进一步强化自觉重视就业创业工作的意识。通过召开工作联席会、上级就业创业工作会议分享会、外出学习培训总结会等形式，认真组织学习国家政策、学习先进经验，进一步总结梳理工作，认真地对照上级要求和学生需求，结合实际工作找差距、补短板、领任务、出举措，发现问题并找出解决问题办法。召开就业创业工作推进会 5 次，调动就业创业工作人员积极性和主动性，进一步引导全体教师自觉增强发展意识和危机意识，主动参与到就业创业工作中去。

2. 进一步完善工作体制机制。按照学校文件要求，落实就业创业工作协同推进联动机制和工作问责制，就业创业工作“一把手”工程和联席会议制度进一步坐实，统筹安排联席会、工作会、推进会和总结会，加强对各学院党政联席会研究就业创业工作的业务督导。明确联席会议相关单位责任分工，结合上级主管部门和学校要求分解具体工作任务并加强过程督导，制定工作进度表。进一步完善就业工作目标责任制，明确和细化校院两级就业工作职责。

3. 强化顶层设计，实现重点突破。在学校党政领导高度的重视下，充分发挥学校创新创业工作联席会议协同作用，完善创新创业竞赛体系，注重创新创业课程体系建设，加强课程师资队伍建设，推进创业实践平台建设，创新创业教育理念进一步落地，教育生态体系和教育模式进一步清

晰，六位一体“全链条”创新创业教育生态体系和三维度深度融合的“升级版”创新创业教育模式更加成熟。

3.2 注重指导服务体系和师资队伍建设

1. 坚持不断完善就业指导服务体系，全面提升毕业生就业服务水平。继续大力实施精准就业服务计划、全程化就业指导和考研考公指导工作计划。注重就业创业服务站内容建设，开设考研学习指导、职业生涯规划、就业指导服务等教育服务工作室，并组建了 10 位生涯规划导师团队为学生提供职业生涯规划个性化、一对一咨询服务。注重学生就业权益保护，做好离校未就业毕业生信息和服务衔接、困难毕业生就业服务工作。打造就业指导活动月品牌化系列活动，通过开展职业生涯规划大赛、简历制作大赛、校园模拟招聘大赛、职场直通车、政策宣讲、企业宣讲等一系列校园文化活动提升学生的职场意识和就业竞争力，注重活动开展的精细化。截至年底，2018 届毕业生考取研究生 164 人，专升本 350 人，到村任职 8 人，机关公务员 6 人，新疆录用公务员 3 人，精准就业服务计划初见成效。

2. 强化师资队伍建设和就业课程体系。为进一步加强大学生职业规划和就业指导教师队伍，切实提高我校就业服务专业化水平，完善就业创业工作室建设。5 月 9 日—13 日选派 12 名教师赴齐鲁工业大学参加全国第 232 期“GCDF 全球职业规划师认证培训”。11 月 17、18 日选派 6 名教师赴中国人民大学（苏州校区）参加 2018 年全国高校职业生涯规划与创业基础教学与学术研讨会。12 月 3 日选派 8 名老师参加山东省人力资源和社会保障厅于长清举办的高校创新创业师资培训班。完成 2018 级本专科班级《大学生

职业发展与就业指导 I》与 2017 级专科、2016 级本科班级《大学生职业发展与就业指导 II》授课任务，独立授课教师 18 人，完成 2017 级本、专科班级《大学生创业基础》授课任务，独立授课教师 13 人，暑假多次组织授课教师磨课。

3.3 就业创业市场建设更加完善

1. 推进协同育人机制创新。建立协同育人工作机制，加强就业创业“校内、校校、校企和校地”合作共建，大力推进创新创业协同育人平台建设，加强信息化建设，建立用人单位和毕业生就业状况长效反馈机制，增强人才培养和社会需要的契合度。努力拓展、洽谈高质量良性互动的校企合作就业实习基地 12 个。

2. 巩固线上线下校园招聘平台。充分利用“就业信息网”、“山青就业”微信公众平台、电子显示屏等新媒体手段，发布就业信息 408 条，涉及就业岗位 6685 个；5 月 8 日由大学生就业指导中心牵头，政治与公共管理学院、会计学院和经济管理学院三院联合，与济南青创大学生就业服务中心在图书馆北广场成功举办“三院联合”2018 年春季专场招聘会，用人单位 71 家，提供工作岗位 2021 个。6 月 19 日---22 日有大学生就业指导中心牵头，各学院配合，在青年众创基地举办“2018 年夏季实习就业双选周”，用人单位 194 家，为毕业生综合提供实习就业岗位 6570 个。12 月中旬，与山东高校毕业生就业信息网、大众人才网联合举办“2018 年冬季实习就业双选会”，用人单位 358 家，为毕业生提供实习就业岗位 9280 个。指导各学院举办中小型专业招聘会、专业化就业实习双选会共计 10 场，累计参会企业达 321

家，提供实习就业工作岗位 3000 多个；全年举办企业专场招聘会百余场，通过提升工作服务水平，为用人单位和毕业生提供更为便捷的沟通桥梁。

3. 完成优秀毕业生的评选与毕业生求职创业补贴的按时发放。2018 届毕业生中，共评选省级优秀毕业生 172 人，校级优秀毕业生 341 人，起到良好的榜样示范作用。2018 年度为 89 名特困家庭毕业生发放求职创业补贴 89000 元，为 221 名生源地助学贷款毕业生发放补贴 116400 元，并引导学生正确使用求职补贴，真正让求职补贴发挥作用。

4. 注重平台建设，加强内容建设。注重创业实践平台建设，学生就业创业指导中心（山东青年创业学院）、“沪江营”互联网+教育培训创孵中心建成并投入使用，与原有的创业孵化基地，构建成了“七星揽月”的空间布局。青年众创基地管理服务中心管理运营团队，日常管理和服务工作更加完善，基地运行步入正轨。争取 50 万“星星之火”创业基金支持青年众创基地项目建设；争取 7 万的企业赞助建设就业创业社区媒体平台——青柠 TV 等；完成人社厅第四届山东省大学生创业大赛暨全省创业大赛（高校赛区）评审工作，人社厅购买大赛组织服务 20.8 万元。在积极推进创新创业教育外，十分重视宣传力度和信息平台的拓宽。投建线上线下结合的创业工作媒体平台，成立校园电视台工作站。对学校、学院各类创新创业活动的实时动态进行报道，让广大学生能够在第一时间了解学校在创新创业活动方面取得的成绩，增强学校创新创业的氛围。

5. 创业平台建设成效显著。注重协同创新，六位一体“全链条”创新创业教育生态体系和三维度深度融合的“升级版”创新创业教育模式更加成熟。组织编写了《山东青年政治学院大学生创业工作制度汇编》，不断

加强学校创新创业工作的日常管理制度化、规范化标准。在队伍建设方面，全年组织创业师资培训共10批次，培训教师50余人次，创业导师团队队伍步入高质量发展阶段。与科技部中国技术创业协会共建国家级创业导师工作站、国家级导师培训工作站。学校青年众创基地全年先后荣获济南市“两新组织”党建工作示范点、济南市小型微型企业创业创新示范基地、济南市科技企业孵化器、济南市创业孵化基地、山东省小型微型企业创业创新示范基地、山东省众创空间、山东省科技企业孵化器等荣誉称号，学校被授予山东省创新创业典型经验高校。积极寻求社会优质资源支持和合作，全年综合争取利用校外资金支持60余万元，接待校外100余家单位近1000余位来访人员参观考察任务。青年众创基地在孵项目成果显著，山东华叶企业管理有限公司成功中标莱州市乡村振兴战略规划项目；山东汇途文化传媒有限公司整合山东青年微创业服务有限公司，承接运营菏泽市巨野1600余亩的现代农业综合体；山东燕舞文化传媒有限公司总经理尹斌被评为“全国大学生创业英雄”；微用通科技集团董事长王浩宇被评选为“山东省十大创业之星”。

3.4 注重舆论宣传和条件保障

通过营造良好的舆论宣传环境，增强协同配合、形成合力。充分利用报纸、电视、电台、电子显示屏等新闻媒体和网络、微博、微信等新兴媒体，深入开展就业创业宣传服务活动，营造“全方位、多层次、广覆盖”的推进就业创业工作良好氛围。加强思想教育和政策宣传力度，引导学生积极主动就业创业，到国家战略需要的地方就业创业，到基层一线就业创业。做好先进典型选树和宣传工作，充分发挥典型示范引领作用。落实校内创业基地对学生创业实践活动优惠扶持政策，加大对就业创业工作提供

有效政策条件支撑。2018 届毕业生中，共评选省级优秀毕业生 189 人，校级优秀毕业生 378 人，起到良好的榜样示范作用。2018 届毕业生中服务西部 17 人，南疆招录乡镇公务员赴新疆喀什 3 人，基层就业工作稳步推进。

第四部分 就业相关分析

针对学校 2018 届毕业生就业情况，学校进行了就业情况问卷调查，收回有效问卷 2786 份，有效率 81.72%；其中本科毕业生问卷回收 1011 份，专科毕业生问卷回收 1775 份。相关统计分析如下：

4.1 毕业生就业满意度分析

4.1.1 毕业生期望的月薪与当前月薪

对毕业生目前月薪水平的调查数据显示，本科毕业生期望月薪 4000 元以上的最多，达 56.32%，实际月薪水平在 2000-3000 元最多，占 36.95%。

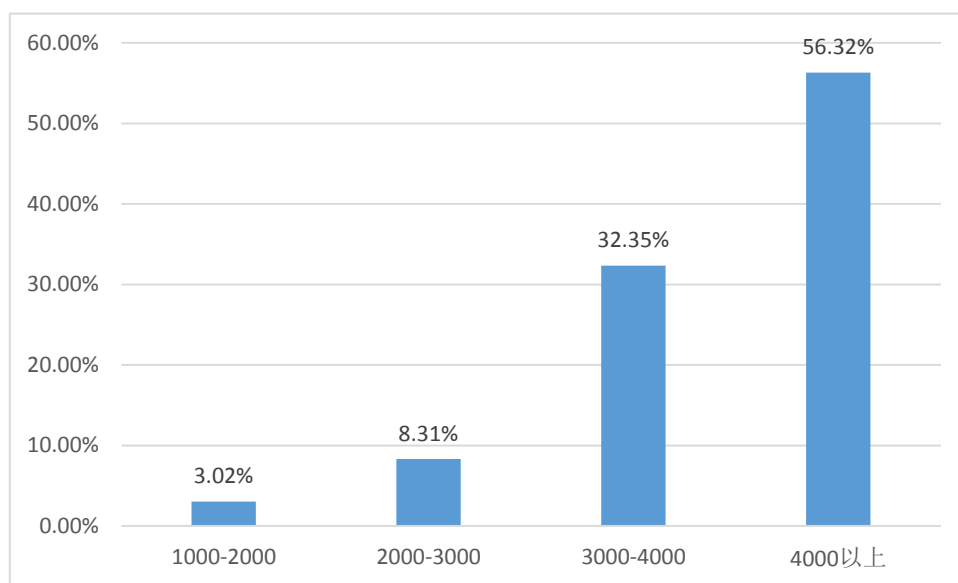


图 11 本科毕业生期望月薪水平

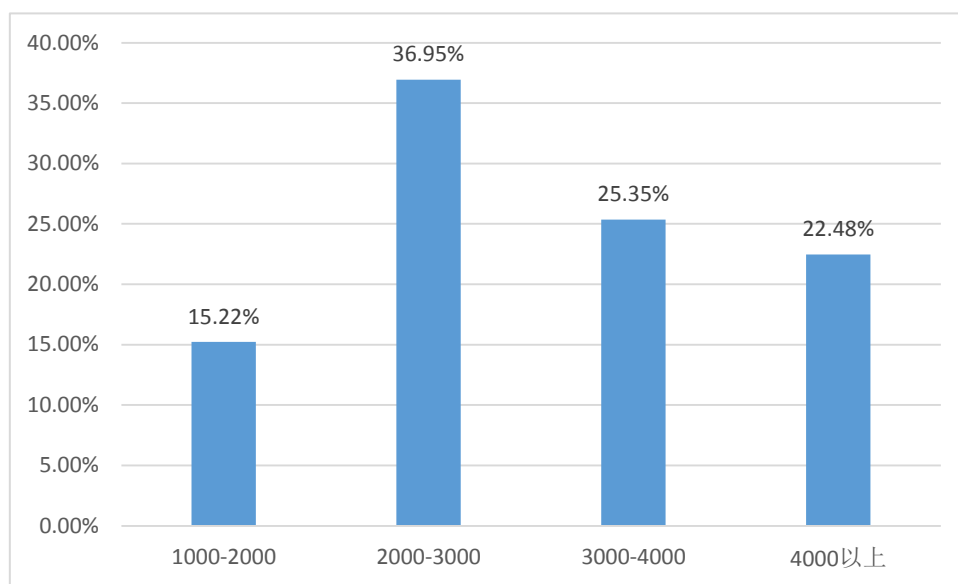


图 12 本科毕业生当前月薪水平

专科毕业生期望月薪水平 4000 元以上的最多，占 60.43%，实际月薪水平在 2000-3000 元最多，占 48.26%。

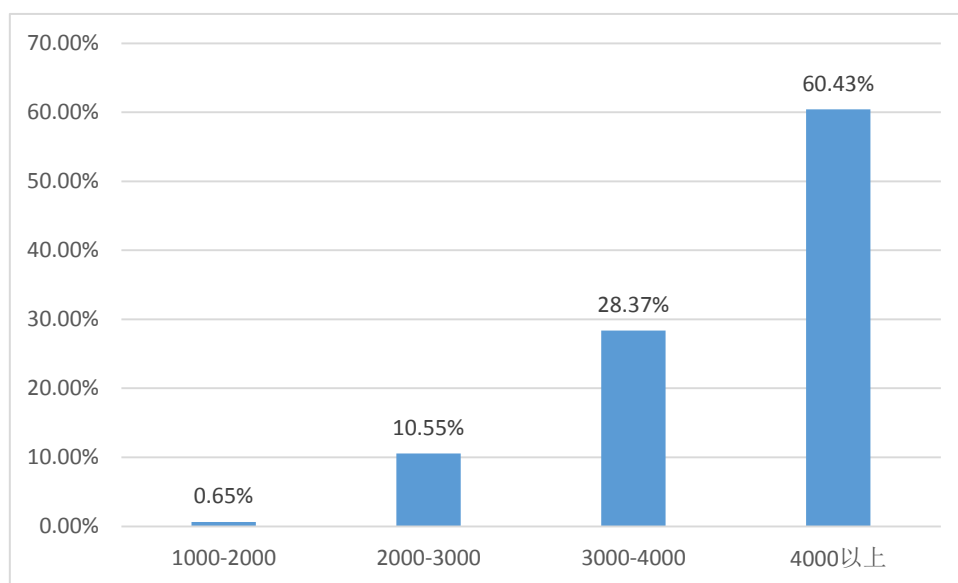


图 13 专科毕业生期望月薪水平

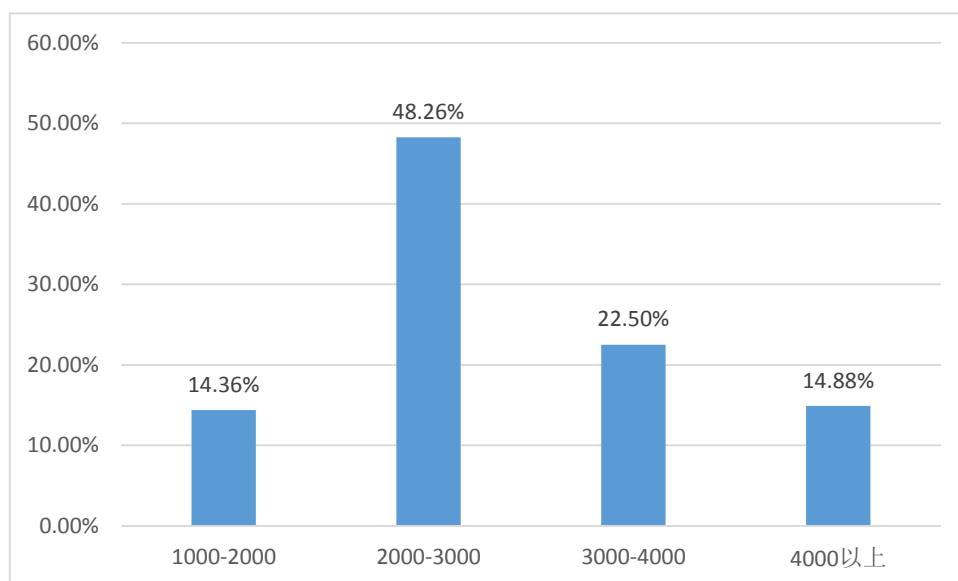


图 14 专科毕业生当前月薪水平

4.1.2 毕业生对当前工作的满意度及不满意的原因

调查数据显示，本科毕业生对当前工作满意度较高，认为“满意”和“基本满意”的比例依次为 54.70%、43.04%。

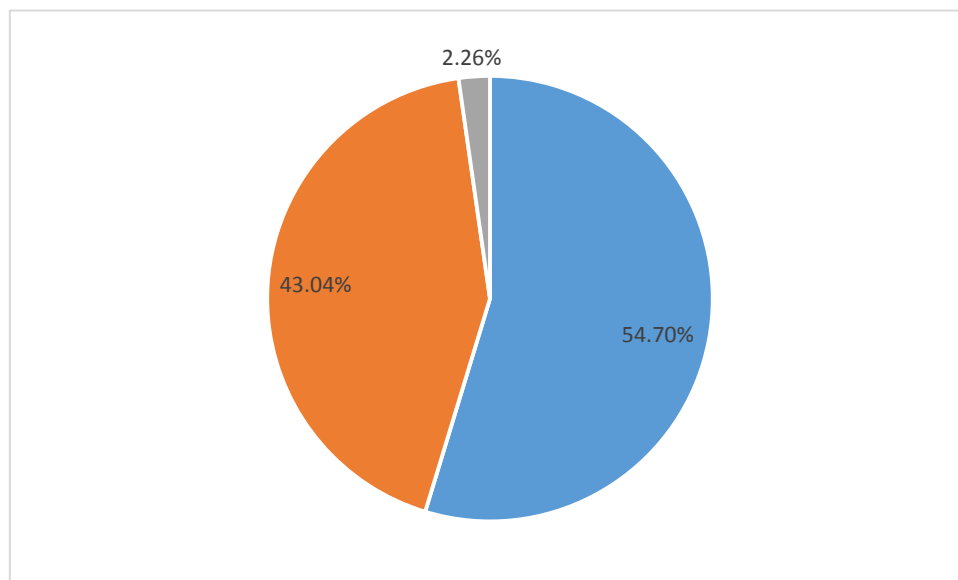


图 15 本科毕业生对当前工作满意度

本科生对当前工作不满意原因中，“个人发展空间比较窄”、“薪酬制度不合理”、“专业不对口”等是主要因素，分别占 34.02%、29.37%和 19.60%。

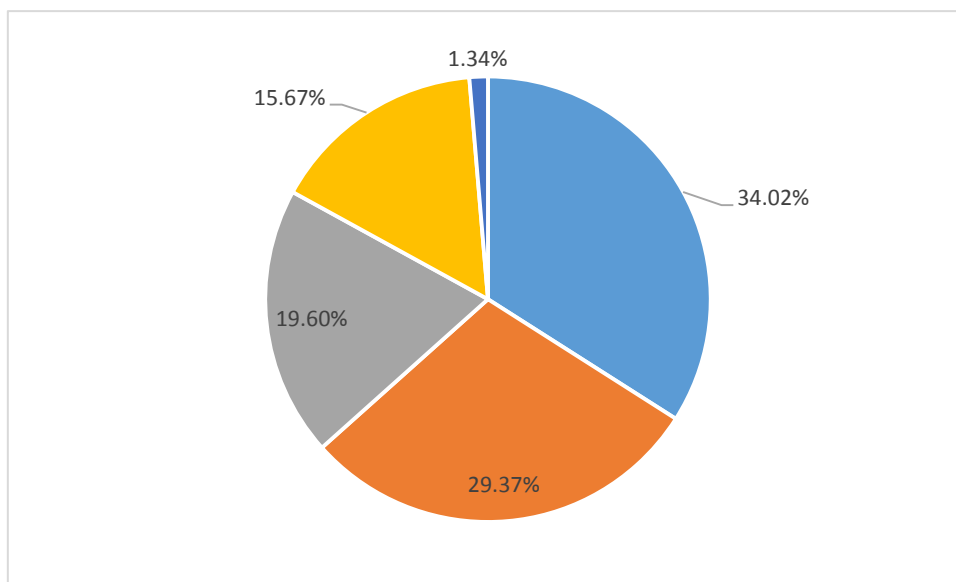


图 16 本科毕业生对当前工作不满意原因

专科毕业生对当前工作整体满意度调查显示，“满意”、“基本满意”所占比例分别为 53.55%、45.37%。而对当前工作不满因原因中，“个人发展空间比较窄”、“薪酬制度不合理”、“专业不对口”所占比例依次为 35.67%、27.65%、19.33%。

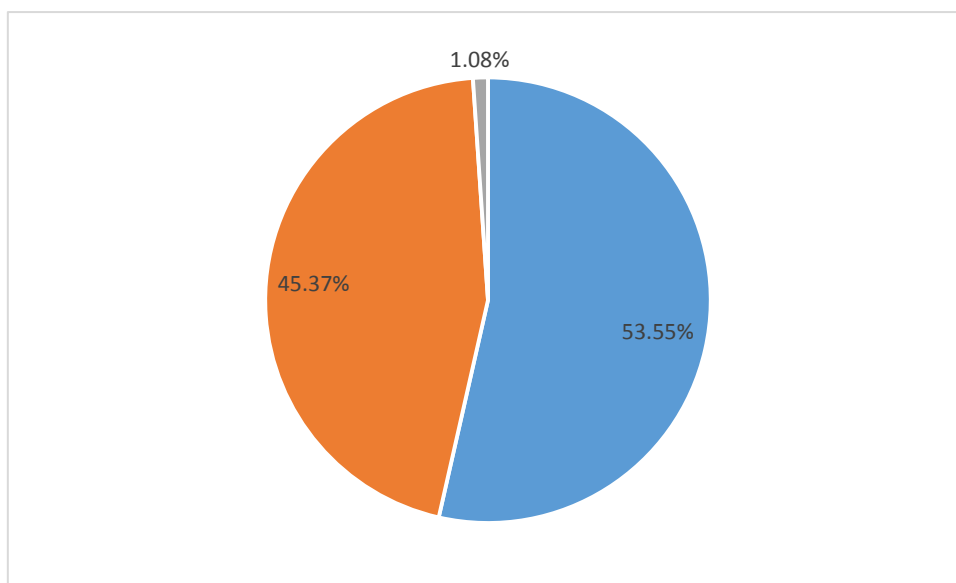


图 17 专科毕业生对当前工作满意度

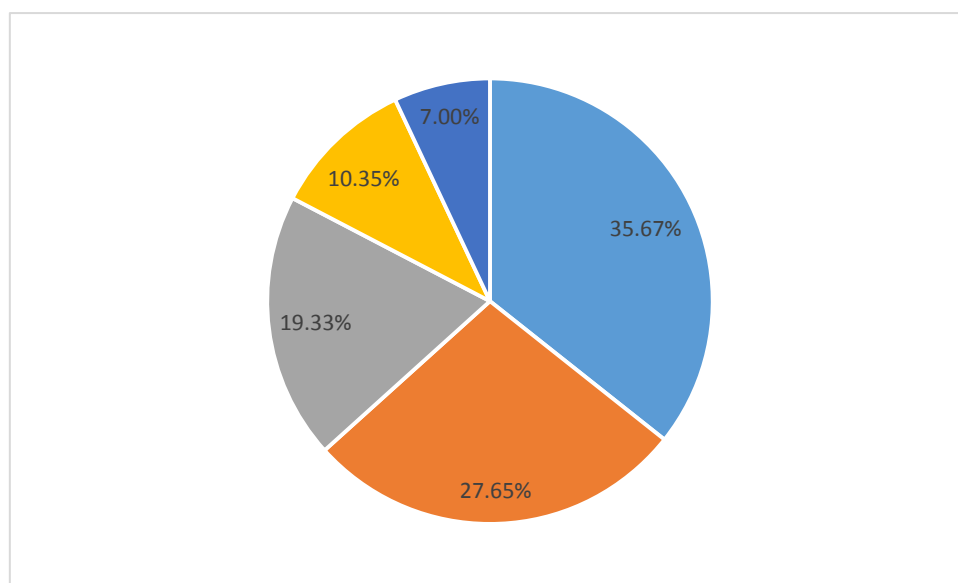


图 18 专科毕业生对当前工作不满意原因

4.2 毕业生对学校就业工作的满意度

4.2.1 求职中遇到最困扰的事情

调查数据显示，毕业生在求职过程中遇到的困扰依次是“缺乏实践和工作经验”、“就业信息不足”、“专业不对口或专业面太窄”、“缺乏社会关系”、“就业政策限制”和“不公平竞争如户籍、性别等歧视”。

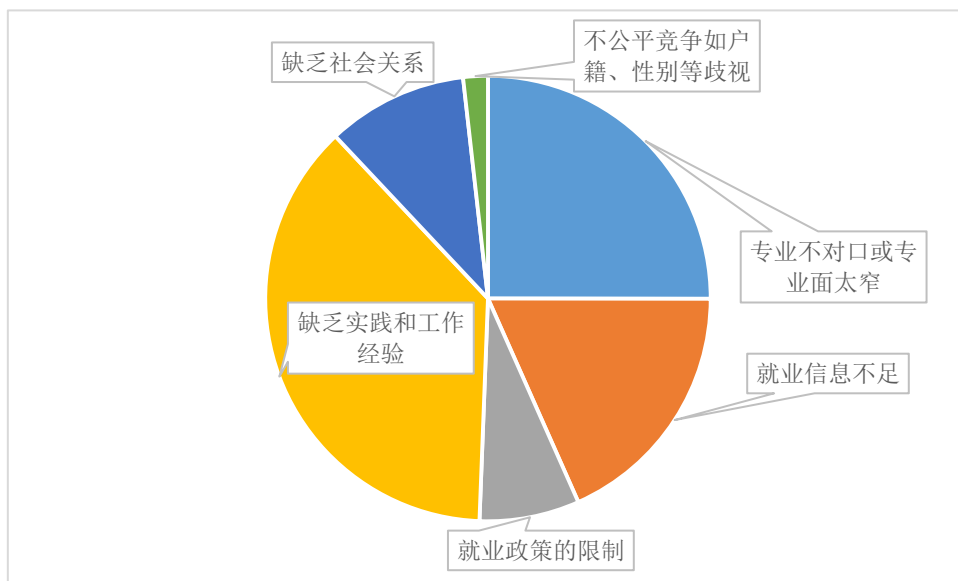


图 19 毕业生在求职中遇到的困扰

4.2.2 毕业生求职中，最希望得到学校的就业指导和服务

调查结果显示，毕业生求职中最希望得到的就业指导和服务前三位依次是“职业生涯规划与职业发展指导”、“及时有效的招聘信息”和“收集和整理社会上有关人才需求的信息”，所占比例依次为 23.66%、20.88% 和 15.88%。

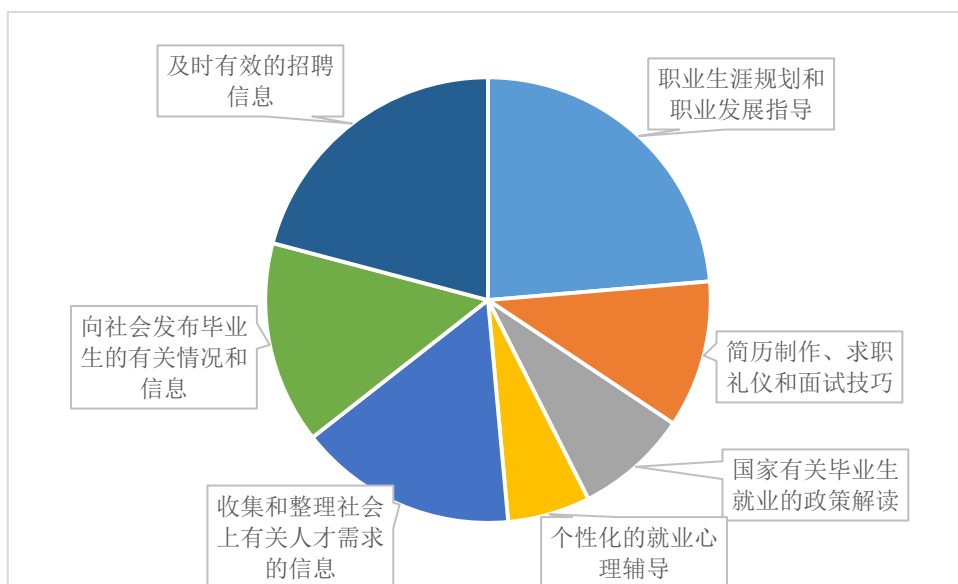


图 20 毕业生求职中最希望得到的就业指导和服务

4.2.3 毕业生对学校提供就业服务的满意度

调查数据显示，对学校提供的就业服务，44.80%的毕业生表示“非常满意”，49.95%的毕业生表示“满意”，认为“不满意”的比例仅为 5.25%。

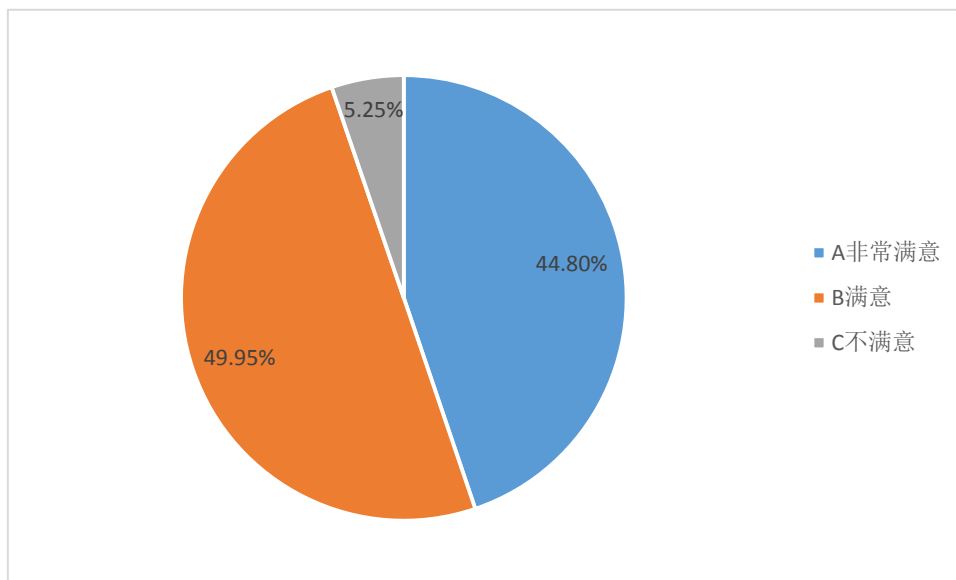


图 21 毕业生对学校提供就业服务的满意度

4.2.4 用人单位对毕业生的满意度

通过招聘会对用人单位做了调查问卷统计，用人单位对我校毕业生综合素质评价较高，满意度达到 95.67%，其中“非常满意”占比 51.33%，“满意”占比 24.67%，“比较满意”占比 19.67%。

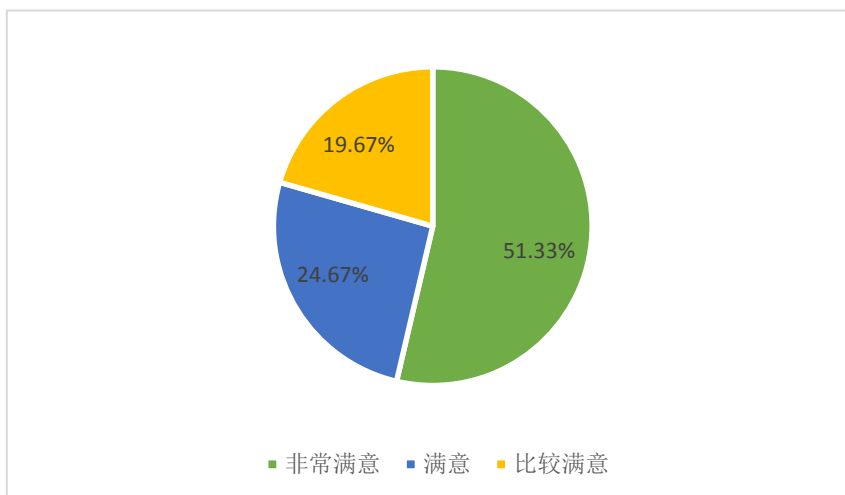


图 22 用人单位对毕业生的满意度

4.3 毕业生就业市场分析

4.3.1 招聘单位地域分布

根据对用人单位调研结果显示,济南、潍坊、青岛、临沂、淄博、烟台等山东地市对本校相关专业毕业生需求量比较大,通过对 2018 届毕业生就业调查回收的 2786 份有效问卷统计发现,其就业单位需求也主要集中在以上地区,到以上地区实现就业的共 1934 人(其中济南 651 人,潍坊 351 人,临沂 261 人,青岛 231 人,淄博 225 人,烟台 215 人),占有效问卷的 69.41%,以上地区也是学校就业市场开拓的重点区域。

4.3.2 招聘单位行业分布

根据我校专业特点,市场对我校毕业生的需求情况主要集中在居民服务和其他服务业、信息传输、计算机服务和软件业、租赁和商务服务业、批发和零售业、制造业等五个行业。

4.4 影响毕业生择业的因素分析

4.4.1 毕业生择业时优先考虑的主观因素

调查数据显示,毕业生在择业时,优先考虑的主观因素前三项依次为“个人发展空间”、“经济收入”和“实现个人理想和价值”,所占比例依次为 27.07%、21.40%和 18.10%。

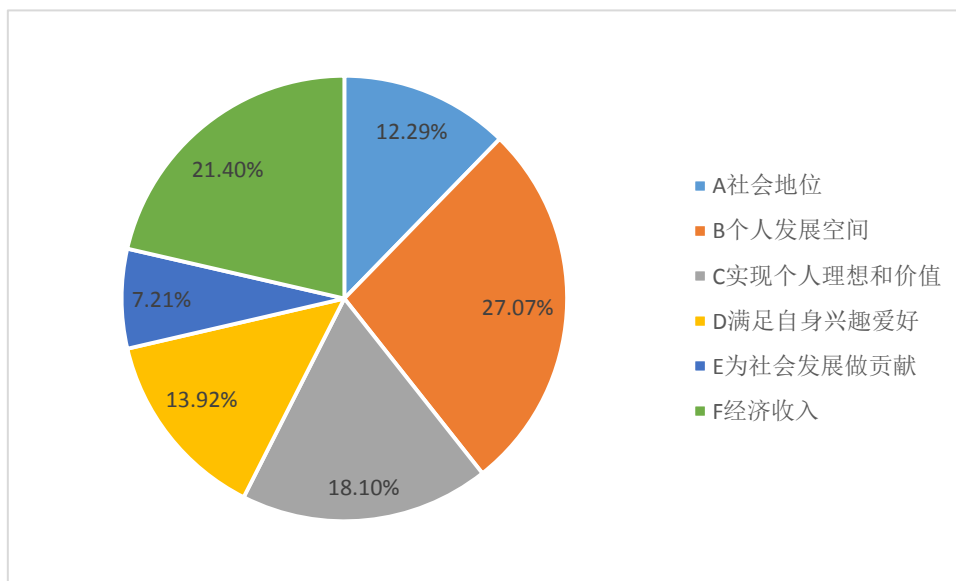


图 23 毕业生择业考虑的主观因素

4.4.2 毕业生择业时优先考虑的客观因素

调查数据显示，毕业生在择业时，优先考虑的客观因素前三项依次为“薪酬待遇”、“工作地点”和“工作性质”，所占比例依次为 28.17%、23.67%和 15.44%。

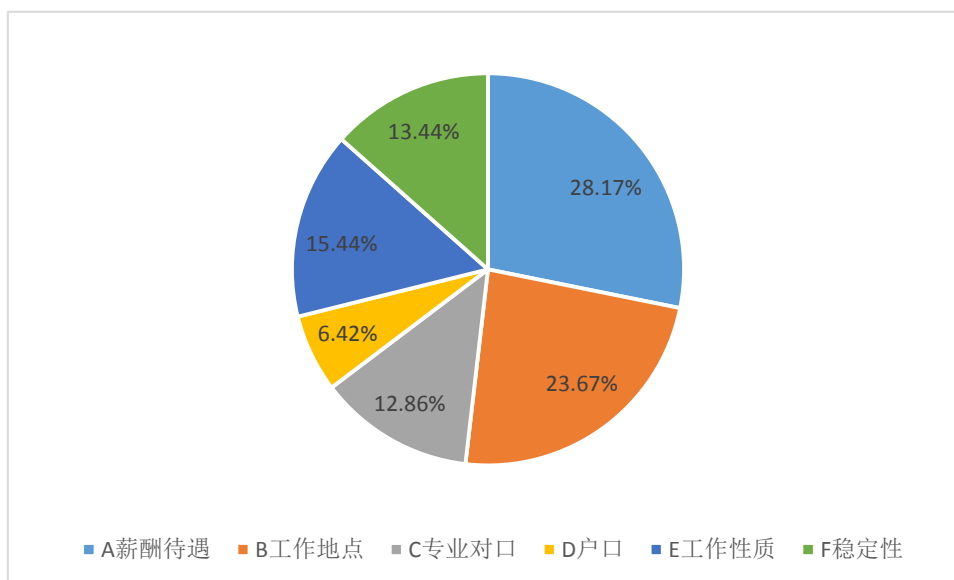


图 24 毕业生择业考虑的客观因素

4.5 用人单位反馈情况

2018 年，学校利用招聘会和走访用人单位的机会，重点遴选了具有代表性的 170 单位开展问卷调查，收回有效问卷 135 份，详细了解社会用人单位在校园招聘会举办形式、服务内容、毕业生求职技能、毕业生岗位适应性、学校人才培养等方面的评价反馈。

4.5.1 对学校人才培养的评价

据统计，98%的用人单位对学校办学定位、专业教学、实践创新、人才培养等方面给予了充分肯定，对我校面向现代服务业的应用型人才培养的办学目标给予高度认可；同时，就加强毕业生就业指导、加强校企合作等方面给与了合理化建议。

4.5.2 对毕业生综合素质的评价

用人单位对学校毕业生的综合素质评价较高，毕业生就业准备情况、职场适应力、专业素养等方面比较突出，能够主动承担工作任务，具备良好的沟通能力、团队合作能力、抗压能力和分析与解决问题的能力。

第五部分 创业相关分析

教育部全国高等学校学生信息咨询与就业指导中心于 2018 年 3 月 15 日至 4 月 20 日，委托专业第三方调查机构采用电子邮件和手机短信的方式，对我校毕业生对学校创新创业教育和创业指导服务等工作的满意度、毕业生创新创业实践情况及创业服务等内容作了调查，共有 1139 名毕业生参与了调查。调查结果显示，我校毕业生满意度调查各项得分情况均高于全省省属本科高校的平均分，如下图所示：

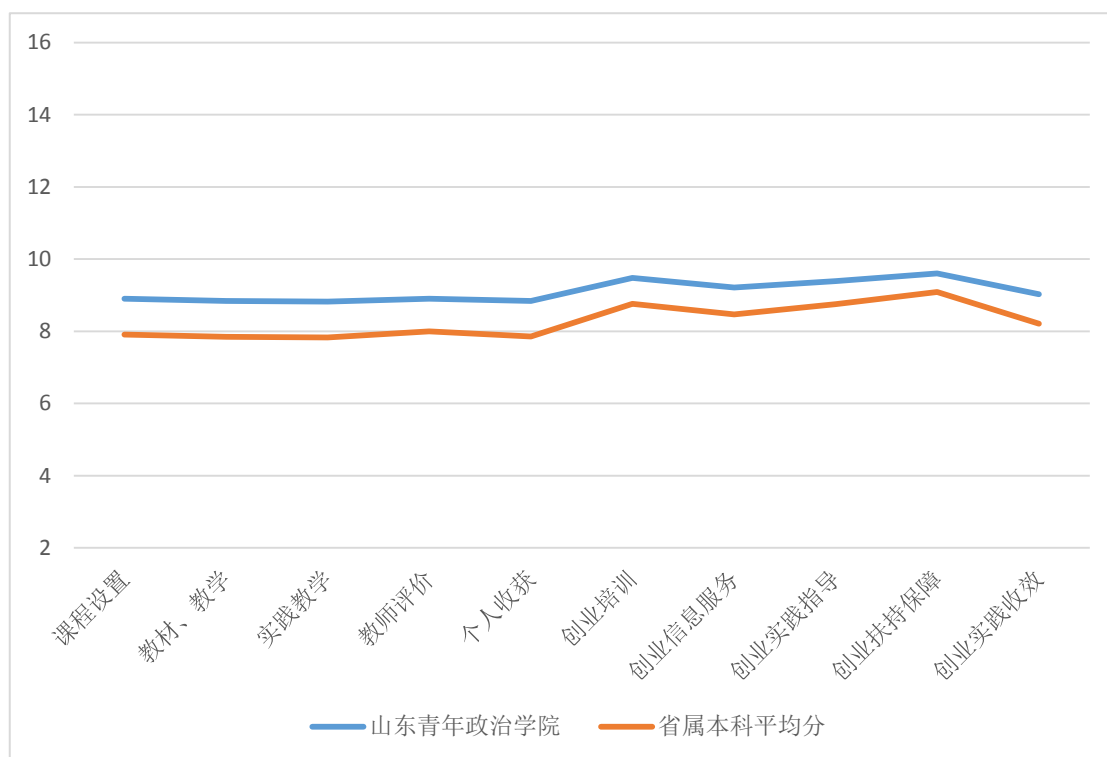


图 25 毕业生满意度调查得分情况

1	您对学校的创新创业课程设置（包括课程种类、结构、学时学分安排等）是否满意：
2	您对学校的创新创业课程的教材、教学内容是否满意：
3	您对学校的创新创业课程的实践教学是否满意：
4	您对学校的创新创业教师的教育、教学是否满意：
5	您对学校开展创新创业教育对于培养您的创新精神、创业意识和创新创业能力的收效：
6	您对学校提供的创业培训是否满意：
7	您对学校提供的创业信息（发布、咨询等）服务是否满意：
8	您对学校的创业实践（项目、孵化等）指导服务是否满意：
9	您对学校提供的创业条件保障（资金、场地、设备等）是否满意：
10	您认为学校创业指导服务对帮助您进行创业实践的效果：

表 8 毕业生满意度调查内容说明

■ 很满意
 ■ 满意
 ■ 一般
 ■ 不满意
 ■ 很不满意

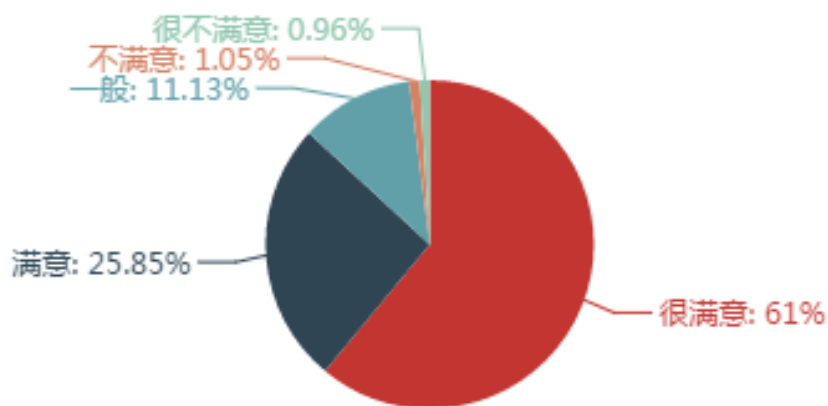


图 26 总体评价

（题目：学生对学校创新创业工作的总体感受）

第六部分 发展趋势

6.1 近五年毕业生生源变化趋势

6.1.1 近五年毕业生生源总量变化趋势

从学校近五年毕业生总量变化情况看，学校毕业生生源总量基本呈每年递增走势，但 2018 年总量有所减少。从不同学历毕业生生源总量近五年变化情况看，本科毕业生自 2014 年有生源，呈逐年上升走势，2018 年有所下降，与本校毕业生生源总量走势一致；根据学校总体办学目标要求，专科毕业生生源总体呈下降趋势。

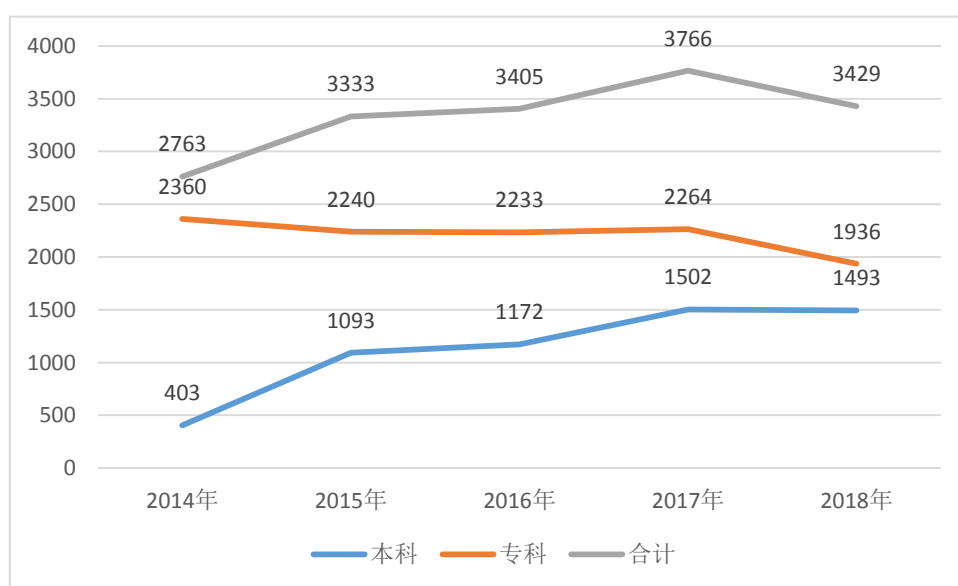


图 27 近五年毕业生生源总量变化趋势图

6.1.2 近五年不同专业毕业生生源变化趋势

根据学校 2018 届毕业生各专业生源人数近五年变化情况分析，本科专业公共事业管理、电子信息工程 2 个专业是 2018 年新增毕业生专业；

专科专业金融保险、国际商务（国际物流方向）、计算机应用技术、计算机信息管理、商务英语等 5 个专业是 2017 年最后一届毕业生专业。

表 8 2018 届各专业近五年生源人数统计表

序号	学历	专业名称	2014	2015	2016	2017	2018
1	本科	公共事业管理	0	0	0	0	35
2	本科	社会工作	91	58	43	52	40
3	本科	政治学与行政学	0	0	52	77	82
4	本科	国际经济与贸易	0	189	115	79	51
5	本科	市场营销	0	69	75	54	94
6	本科	人力资源管理	98	155	93	106	76
7	本科	经济学	0	0	92	104	87
8	本科	信息管理与信息系统	88	58	71	52	43
9	本科	计算机科学与技术	0	0	0	31	42
10	本科	电子信息工程	0	0	0	0	38
11	本科	财务管理	0	326	217	175	118
12	本科	审计学	0	0	0	94	78
13	本科	广播电视学	88	60	62	60	40
14	本科	播音与主持艺术	0	71	115	158	146
15	本科	汉语言文学	0	0	0	33	41
16	本科	西班牙语	0	57	44	51	43
17	本科	英语	0	0	31	41	38
18	本科	酒店管理	0	0	0	44	70

19	本科	舞蹈编导	38	50	40	29	23
20	本科	舞蹈学	0	0	64	29	28
21	本科	舞蹈表演	0	0	0	67	45
22	本科	视觉传达设计	0	0	0	58	68
23	本科	环境设计	0	0	0	60	121
24	本科	产品设计	0	0	0	30	34
25	本科	服装与服饰设计	0	0	0	18	11
26	专科	社会工作	68	52	59	51	34
27	专科	法律事务	82	123	139	139	185
28	专科	物业管理	92	65	39	78	53
29	专科	国际经济与贸易	236	230	158	173	155
30	专科	国际商务(中外合作办学)	57	49	46	54	92
31	专科	会计	332	420	827	936	781
32	专科	文秘	64	70	55	33	28
33	专科	商务日语	50	41	19	33	26
34	专科	应用德语	24	17	19	27	39
35	专科	应用法语	20	34	22	23	37
36	专科	应用韩语	19	24	26	19	23
37	专科	应用阿拉伯语	15	12	13	18	11
38	专科	旅游管理	62	76	35	54	64
39	专科	舞蹈表演	93	86	88	81	91

40	专科	艺术设计	121	127	98	150	183
41	专科	服装设计	48	32	26	37	37
42	专科	市场营销	138	180	127	92	97

6.2 近五年毕业生就业率变化趋势

6.2.1 近五年毕业生总体就业率变化情况

从学校近五年毕业生总体就业率变化趋势来看，2014 年学校总体就业率最高，达 96.89%。近年来，学校在保持毕业生就业率基本稳定同时，尽管总体有下降，但更加注重就业质量的提升，正式就业率逐年提高。

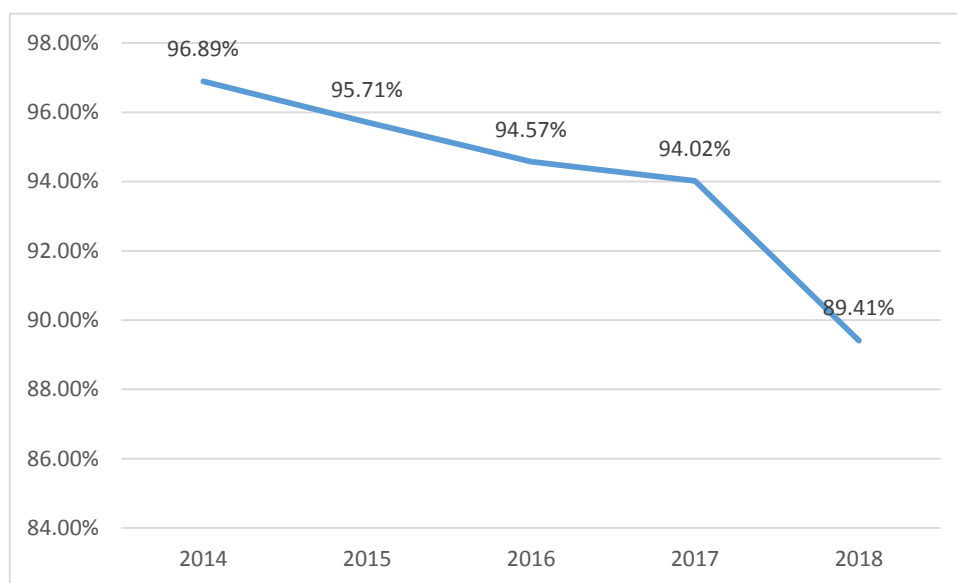


图 26 近五年毕业生总体就业率变化趋势图

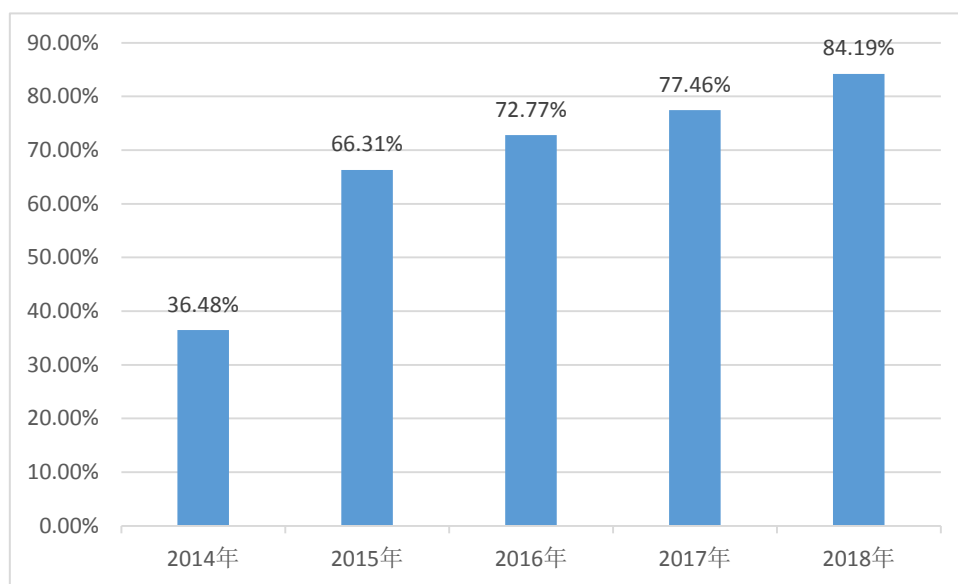


图 27 近五年毕业生正式就业率变化趋势图

6.2.2 近五年不同专业毕业生就业率变化趋势

根据本校 2018 届毕业生各专业就业率变化情况分析，本科专业中社会工作连续 5 届毕业生总体就业率保持在 95%以上；专科专业中会计、文秘、商务日语、应用韩语、应用阿拉伯语连续 5 届毕业生总体就业率保持在 90%以上。

表 9 2018 届各专业近五年就业率统计表

序号	学历	专业名称	2014	2015	2016	2017	2018
1	本科	社会工作	95.60%	96.55%	97.67%	98.08%	92.50%
2	本科	政治学与行政学	N	N	100%	97.40%	100%
3	本科	国际经济与贸易	N	100%	89.57%	91.14%	88.24%
4	本科	市场营销	N	100%	93.33%	100%	87.23%
5	本科	人力资源管理	90.82%	100%	94.62%	93.40%	69.74%
6	本科	经济学	N	N	69.57%	95.19%	89.41%
7	本科	信息管理与信息系统	98.86%	89.66%	100%	94.23%	95.35%

8	本科	计算机科学与技术	N	N	N	93.55%	92.86%
9	本科	财务管理	N	100%	94.01%	94.86%	89.83%
10	本科	审计学	N	N	N	93.62%	79.22%
11	本科	广播电视学	92.05%	91.67%	100%	98.33%	87.50%
12	本科	播音与主持艺术	N	83.10%	94.78%	93.04%	91.61%
13	本科	汉语言文学	N	N	N	90.91%	85.37%
14	本科	西班牙语	N	98.25%	95.45%	94.12%	90.70%
15	本科	英语	N	100%	100%	87.80%	94.74%
16	本科	酒店管理	N	N	N	95.45%	78.26%
17	本科	舞蹈编导	97.37%	100%	100%	96.55%	82.61%
18	本科	舞蹈学	N	N	98.44%	89.66%	96.30%
19	本科	舞蹈表演	N	N	N	89.55%	100%
20	本科	视觉传达设计	N	N	N	89.66%	77.94%
21	本科	环境设计	N	N	N	91.67%	80.83%
22	本科	产品设计	N	N	N	90.00%	83.33%
23	本科	服装与服饰设计	N	N	N	94.44%	100%
24	本科	电子信息工程	N	N	N	N	78.95%
25	本科	公共事业管理	N	N	N	N	97.06%
26	专科	社会工作	97.06%	92.31%	94.92%	96.08%	85.29%
27	专科	法律事务	97.56%	91.06%	100%	96.40%	85.87%
28	专科	物业管理	91.30%	100%	100%	94.87%	81.13%
29	专科	国际经济与贸易	99.15%	100%	96.20%	95.95%	85.16%
30	专科	国际商务（中外合作办学）	100%	100%	95.65%	98.15%	84.62%
31	专科	会计	99.40%	99.52%	95.65%	92.52%	92.45%

32	专科	文秘	96.88%	95.71%	94.55%	96.97%	92.86%
33	专科	商务日语	100%	97.56%	100%	100%	92.31%
34	专科	应用德语	100%	82.35%	78.95%	92.59%	92.31%
35	专科	应用法语	100%	82.35%	100%	100%	83.78%
36	专科	应用韩语	100%	100%	96.15%	100%	95.65%
37	专科	应用阿拉伯语	100%	100%	100%	100%	90.91%
38	专科	旅游管理	98.39%	69.74%	100%	92.59%	85.48%
39	专科	舞蹈表演	88.17%	100%	100%	90.12%	97.80%
40	专科	艺术设计	96.69%	89.76%	91.84%	94.00%	98.36%
41	专科	服装设计	95.83%	78.13%	92.31%	100%	94.59%
42	专科	市场营销	99.28%	100%	86.61%	93.48%	93.81%

注：“N”表示当年本校该专业无生源。

第七部分 对教育教学的反馈

7.1 对招生的反馈

学校就业质量与招生计划紧密结合，在制定本年度招生计划时，参考近几年各学院专业就业质量情况，通过对毕业生、用人单位满意度的调查反馈，以及社会需求与就业形势，适当调整部分专业招生人数，健全就业状况反馈机制，使专业结构和布局更加合理。

7.2 专业与区域产业结构联动的影响

为地方产业结构调整与社会经济发展服务，结合区域经济发展需求，构建专业动态调整机制，调整专业结构，增设新兴专业，提升特色专业优势。物业管理专业为省级特色专业，具备完善的校内专业教学与校外实践教学体系，与北京万科（山东分公司）、北京鲁能（山东分公司）、山东融创等多家国内一线品牌企业建立实践教学基地，为学生实习和就业提供广阔平台。学校创立了集专业教学、研究院和行业企业优势力量相结合的“产、学、研”三位一体应用型物业管理高级专门人才培养基地。旅游管理专业办学质量优水平高，专业教学团队实力强，并拥有国内一流的旅游综合实训中心，为学生培养奠定了坚实的教学实践基础。注重专业建设和质量提升，拥有多门省级精品课程，并被授予省级教学改革试点专业、省级教学改革示范专业、省级特色专业。与鲁能希尔顿、济南喜来登酒店等知名企业密切合作，为学生发展提供广阔空间。

7.3 对人才培养的反馈

学校积极创新人才培养模式，对毕业生和用人单位的调查反馈积极推进教育教学改革，修订完善本专科人才培养方案，构建了大类招生分流培养、联合培养、主辅修制等多种模式，实施了学分制管理，较好地满足了学生个性发展和全面发展需要培养应用型专业人才，人才培养质量不断提升。

【指标解释】

1. 毕业生就业方式

协议就业：就业管理工作中，把毕业生以签订就业协议方式实现就业的行为称为协议就业。普通高等学校毕业生和用人单位在正式确立劳动人事关系前，经双向选择，在规定期限内确立就业关系、明确双方权利和义务，并通过各省市高校毕业生就业信息网（俗称“网签”）或通过纸介质签署《全国普通高等学校毕业生就业协议书》（俗称“三方协议”）。该协议书是用人单位确认毕业生相关信息是否真实以及接收毕业生的重要凭证，也是高校和就业管理机构进行毕业生就业管理、编制就业方案以及毕业生办理就业落户手续等有关事项的重要依据。

劳动合同就业：在就业管理工作中，把以签订劳动合同方式实现就业的行为称为劳动合同就业。普通高等学校毕业生和用人单位正式确立劳动人事关系，明确双方权利和义务，并签署正式的劳动合同书。

自主创业：是指高校毕业生主要依靠自己的资本、资源、信息、技术、经验以及其他因素自己创办实业（办理工商局注册登记手续），解决就业问题。

非派遣省外签约：指毕业生与省外接收单位签订了就业协议书，但是由于户口档案不能随迁等原因，在毕业派遣时户口、档案只能派回生源所在地，毕业生本人到接收单位就业的一种方式。

升学：升学包括“专升本”（专科毕业生升本科）和“考研”（本科生考取硕士研究生以及硕士研究生考取博士研究生）。

出国：包括出国工作和出国学习。

应征入伍：普通高等学校毕业生响应国家号召参军入伍。

基层项目就业：指毕业生参加“三支一扶”（支教、支农、支医和扶贫）项目、社区服务计划、大学生志愿服务西部计划项目、选聘优秀毕业生到村任职等就业主管部门认可的基层项目。（包括社区岗位就业方式）

个体经营：是指高校毕业生主要依靠自己的资本、资源、信息、技术、经验以及其他因素自行开展经营活动，解决就业问题，但未进行工商注册登记的就业方式。

公益性岗位：是指以就业困难人员为安置主体，由政府出资或政策扶持而设置的，辅助性、非营利性、临时性的社会管理和公共服务就业岗位。

灵活就业和其他方式就业：是指毕业生以临时工、派遣工、兼职工、自由职业以及其他方式实现就业，具有非全日制、临时性和弹性工作等特点。

2. 就业率计算公式

协议就业率=签订就业协议人数/毕业生总人数×100%

劳动合同就业率=签订劳动合同人数/毕业生总人数×100%

自主创业比例=自主创业人数/毕业生总人数×100%

非派遣省外签约率=非派遣省外签约人数/毕业生总人数×100%

升学率=升学人数/毕业生总人数×100%

出国率=出国人数/毕业生总人数×100%

应征入伍率=应征入伍人数/毕业生总人数×100%

基层项目就业率=参加基层项目人数/毕业生总人数×100%

个体经营率=个体经营人数/毕业生总人数×100%

公益性岗位比例=公益性岗位人数/毕业生总人数×100%

灵活和其他方式就业率=灵活就业和其他方式就业人数/毕业生总人数
×100%

3. 总体就业率、正式就业率及其计算公式

按照教育部的规定，在计算毕业生的总体就业率时，总体就业人数是协议就业、劳动合同就业、非派遣省外签约、灵活就业、升学、出国、自主创业、应征入伍、基层项目就业、个体经营、公益性岗位、灵活就业和其他方式就业的人数之和。

总体就业率=总体就业人数/毕业生总人数×100%

按照我省统计口径，除去灵活就业和其他方式就业的为正式就业人数。

正式就业率=(总体就业人数-灵活就业和其他方式就业人数)/毕业生总人数×100%